

**Grupa Kapitałowa
Polish Services Group
S.A.**

**Skonsolidowany Skrócony Raport Kwartalny
za okres 01.01.2016 – 31.03.2016**

w tys. zł

w tys. EUR

WYBRANE SKONSOLIDOWANE DANE FINANSOWE	31.03.2016 r.	31.03.2015 r.	31.03.2016 r.	31.03.2015 r.
	3 miesiące 31.03.2016 r.	3 miesiące 31.03.2015 r.	3 miesiące 31.03.2016 r.	3 miesiące 31.03.2015 r.
Przychody łącznie całkowite	25 699	57 810	5 900	13 934
Przychody ze sprzedaży	17 024	53 807	3 908	12 969
Koszty działalności operacyjnej	(19 689)	(54 243)	(4 520)	(13 074)
Amortyzacja	(1 142)	(959)	(262)	(231)
Zysk (strata) na sprzedaży	(2 665)	(436)	(612)	(105)
Zysk (strata) na działalności operacyjnej	5 163	2 085	1 185	503
Zysk (strata) przed opodatkowaniem	(15 442)	3 072	(3 545)	740
Zysk (strata) netto	(15 563)	2 440	(3 573)	588
Przepływy pieniężne netto z działalności operacyjnej	6 322	(7 285)	1 451	(1 756)
Przepływy pieniężne netto z działalności inwestycyjnej	(4 173)	(904)	(958)	(218)
Przepływy pieniężne netto z działalności finansowej	(2 218)	5 458	(509)	1 316
	31.03.2016 r.	31.12.2015 r.	31.03.2016 r.	31.12.2015 r.
Aktywa trwałe	8 256	27 361	1 934	6 421
Aktywa obrotowe	90 849	93 525	21 284	21 946
Pożyczki udzielone długoterminowe	465	472	109	111
Pożyczki udzielone krótkoterminowe	8 773	15 948	2 055	3 742
Należności długoterminowe	0	0	0	0
Należności krótkoterminowe	61 760	40 587	14 469	9 524
Środki pieniężne i inne aktywa pieniężne	9 879	9 948	2 314	2 334
Kapitał własny	43 733	60 130	10 246	14 110
Zobowiązania i rezerwy długoterminowe	7 819	9 396	1 832	2 205
Zobowiązania i rezerwy krótkoterminowe	47 553	51 360	11 141	12 052
Wartość księgowa na jedną akcję (w zł.)	1,38	1,90	0,32	0,45
Zysk (strata) <u>za okres</u> na jedną akcję zwykłą (w zł.)	(0,49)	(0,13)	(0,11)	(0,03)
Liczba akcji na dzień bilansowy	31 616 102	31 616 102	31 616 102	31 616 102
Średnia ważona liczba akcji	31 616 102	31 616 102	31 616 102	31 616 102

w tys. zł

w tys. EUR

WYBRANE JEDNOSTKOWE DANE FINANSOWE	31.03.2016 r. 3 miesiące 31.03.2016 r.	31.03.2015 r. 3 miesiące 31.03.2015 r.	31.03.2016 r. 3 miesiące 31.03.2016 r.	31.03.2015 r. 3 miesiące 31.03.2015 r.
Przychody łącznie całkowite	412	352	95	85
Przychody ze sprzedaży	316	170	73	41
Koszty działalności operacyjnej	(552)	(737)	(127)	(178)
Amortyzacja	(48)	(57)	(11)	(14)
Zysk/ (strata) ze sprzedaży	(236)	(567)	(54)	(137)
Zysk (strata) z działalności operacyjnej	5 580	(553)	1 281	(133)
Zysk/(strata) przed opodatkowaniem	5 652	(390)	1 298	(94)
Zysk/(strata) netto	5 652	(390)	1 298	(94)
Przepływy pieniężne netto z działalności operacyjnej	(188)	(514)	(43)	(124)
Przepływy pieniężne netto z działalności inwestycyjnej	982	(1 185)	225	(286)
Przepływy pieniężne netto z działalności finansowej	(2 742)	2 029	(629)	489
	31.03.2016 r.	31.12.2015 r.	31.03.2016 r.	31.12.2015 r.
Aktywa trwałe	2 392	28 475	560	6 682
Aktywa obrotowe	54 159	25 871	12 688	6 071
Pożyczki udzielone długoterminowe	0	0	0	0
Pożyczki udzielone krótkoterminowe	4 490	5 345	1 052	1 254
Należności długoterminowe	0	0	0	0
Należności krótkoterminowe	39 358	7 484	9 221	1 756
Środki pieniężne i inne aktywa pieniężne	91	2 039	21	478
Kapitał własny	51 047	46 229	11 959	10 848
Zobowiązania i rezerwy długoterminowe	13	15	3	4
Zobowiązania i rezerwy krótkoterminowe	5 491	8 102	1 286	1 901
Wartość księgową kapitałów własnych na jedną akcję (w zł.)	1,61	1,46	0,38	0,34
Zysk (strata) <u>za okres</u> na jedną akcję zwykłą (w zł.)	0,18	0,12	0,04	0,03
Liczba akcji na dzień bilansowy	31 616 102	31 616 102	31 616 102	31 616 102
Średnia ważona liczba akcji	31 616 102	31 616 102	31 616 102	31 616 102

Wybrane dane finansowe zawarte w niniejszym raporcie zostały przeliczone na EURO według następujących zasad:

- poszczególne pozycje aktywów i pasywów – według średniego kursu ogłoszonego na dzień 31 marca 2016 r. przez Narodowy Bank Polski (4,2684 zł / EURO),
- poszczególne pozycje sprawozdania z całkowitych dochodów oraz sprawozdania z przepływów środków pieniężnych – według kursu stanowiącego średnią arytmetyczną średnich kursów ustalonych przez Narodowy Bank Polski na ostatni dzień każdego zakończonego miesiąca okresu sprawozdawczego (4,3559 zł / EURO),
- poszczególne pozycje aktywów i pasywów – według średniego kursu ogłoszonego na dzień 31 grudnia 2015 r. przez Narodowy Bank Polski (4,2615 zł / EURO),
- poszczególne pozycje sprawozdania z całkowitych dochodów oraz sprawozdania z przepływów środków pieniężnych – według kursu stanowiącego średnią arytmetyczną średnich kursów ustalonych przez Narodowy Bank Polski na ostatni dzień każdego zakończonego miesiąca okresu sprawozdawczego (4,1489 zł / EURO) w pierwszym kwartale 2015 roku

Niniejszy raport zawiera:

I. WPROWADZENIE	8
1. Podstawowe informacje o Emitencie	8
2. Podstawowe informacje rejestrowe	8
3. Aktualna struktura akcjonariatu Emitenta	9
4. Struktura Grupy Kapitałowej	10
II. ŚRÓDROCZNE SKRÓCONE SKONSOLIDOWANE SPRAWOZDANIE FINANSOWE GRUPY KAPITAŁOWEJ POLISH SERVICES GROUP S.A.	11
SKONSOLIDOWANE SPRAWOZDANIE Z SYTUACJI FINANSOWEJ NA DZIEŃ 31.03.2016 R.	11
SKONSOLIDOWANE SPRAWOZDANIE Z ZYSKÓW LUB STRAT I INNYCH CAŁKOWITYCH DOCHODÓW ZA OKRES 3 MIESIĘCY ZAKOŃCZONYCH 31.03.2016 R.	13
SPRAWOZDANIE ZE ZMIAN W SKONSOLIDOWANYM KAPITALE WŁASNYM ZA OKRES 3 MIESIĘCY ZAKOŃCZONY 31.03.2016 R.	14
SKONSOLIDOWANE SPRAWOZDANIE Z PRZEPŁYWÓW PIENIĘŻNYCH ZA OKRES 3 MIESIĘCY ZAKOŃCZONY 31.03.2016 R.	16
III. DODATKOWE INFORMACJE I OBJAŚNIENIA DO ŚRÓDROCZNEGO SKRÓCONEGO SKONSOLIDOWANEGO SPRAWOZDANIA FINANSOWEGO	17
1. Charakterystyka Jednostki Dominującej	17
2. Historia Spółki i Grupy	18
3. Jednostki zależne	19
4. Dane porównawcze i okresy prezentowane w sprawozdaniu	21
5. Zwięzły opis istotnych dokonań lub niepowodzeń emitenta w okresie, którego dotyczy raport, wraz z wykazem najważniejszych zdarzeń dotyczących emitenta	21
6. Wykaz najważniejszych wydarzeń w okresie sprawozdawczym	21
7. Wskazanie skutków zmian w strukturze jednostki gospodarczej, w tym w wyniku połączenia jednostek gospodarczych, przejęcia lub sprzedaży jednostek grupy kapitałowej emitenta, inwestycji długoterminowych, podziału, restrukturyzacji i zaniechania działalności	22
8. Oświadczenie o zgodności oraz podstawa sporządzenia	22
9. Istotne zasady rachunkowości	22
10. Zmiana danych prezentowanych we wcześniejszych okresach sprawozdawczych, zmiana zasad rachunkowości oraz korekty błędów	23
11. Istotne wartości oparte na profesjonalnym osądzie i szacunkach	23
12. Oświadczenie Zarządu	23
13. Założenie kontynuacji działalności gospodarczej	23
14. Przychody ze sprzedaży (Segmenty)	25
16. Koszty działalności operacyjnej	29
17. Pozostałe przychody i zyski operacyjne	29
18. Przychody i koszty finansowe	29
19. Zapasy	30

20. Należności	30
21. Rozliczenia międzyokresowe	31
22. Środki pieniężne i ich ekwiwalenty	31
23. Kapitał zakładowy na dzień bilansowy	31
24. Kredyty i pożyczki	32
25. Zobowiązania z tytułu leasingu finansowego	32
26. Pozostałe zobowiązania długoterminowe i inne pasywa	32
27. Zobowiązania krótkoterminowe	32
28. Informacje o utworzeniu, zwiększeniu, wykorzystaniu i rozwiązaniu rezerw	32
29. Informacje o rezerwach i aktywach z tytułu odroczonego podatku dochodowego	33
30. Podatek dochodowy	33
31. Cykliczność, sezonowość Grupy w prezentowanym okresie	33
32. Działalność zaniechana	33
33. Ujawnienie pozostałych dochodów całkowitych	33
34. Inwestycje w jednostki zależne i stowarzyszone	34
35. Opis czynników i zdarzeń, w szczególności o nietypowym charakterze, mający istotny wpływ na osiągnięte wyniki finansowe	35
36. Informacja dotycząca zmiany w klasyfikacji aktywów finansowych w wyniku zmiany celu lub wykorzystania	35
37. Informacje dotyczące wypłaconej (lub zadeklarowanej) dywidendy łącznie i w przeliczeniu na jedną akcję z podziałem na akcje zwykłe i uprzywilejowane	35
38. Zobowiązania warunkowe	35
39. Informacje dotyczące zmian zobowiązań warunkowych lub aktywów warunkowych, które nastąpiły od czasu zakończenia ostatniego roku obrotowego	35
40. Stanowisko Zarządu w sprawie możliwości zrealizowania wcześniej publikowanych prognoz wyników na dany rok	35
41. Wskazanie Akcjonariuszy posiadających bezpośrednio lub pośrednio przez podmioty zależne co najmniej 5% ogólnej liczby głosów	35
42. Zestawienie stanu posiadania akcji Spółki lub uprawnień do nich przez osoby zarządzające i nadzorujące, wraz ze wskazaniem zmian w stanie posiadania	36
43. Wskazanie postępowań sądowych toczących się przed sądem, organem właściwym dla postępowania arbitrażowego lub organem administracji publicznej	36
44. Informacje o zawarciu przez Emitenta lub jednostki zależnej jednej lub wielu transakcji z podmiotami powiązanymi	36
45. Zawarte przez spółkę lub jednostkę od niego zależną transakcji z podmiotami powiązanymi, jeżeli jedno lub łącznie są one istotne i zostały zawarte na innych warunkach niż rynkowe	36
46. Informacje o zawarciu przez Spółkę poręczeń kredytu lub pożyczki lub udzieleniu gwarancji – łącznie jednemu podmiotowi lub jednostce zależnej od tego podmiotu, jeżeli łączna wartość istniejących poręczeń lub gwarancji stanowi równowartość co najmniej 10% kapitałów własnych emitenta	36
47. Opis czynników i zdarzeń mających wpływ na osiągnięty zysk lub poniesione straty Grupy	37

48. Podstawowe wskaźniki finansowe	38
49. Informacje o odpisach aktualizujących z tytułu utraty wartości aktywów finansowych, rzeczowych aktywów trwałych, wartości niematerialnych lub innych aktywów oraz odwróceniu takich odpisów.....	40
50. Informacje o istotnych transakcjach nabycia i sprzedaży rzeczowych aktywów trwałych.....	40
51. Informacje o istotnym zobowiązaniu z tytułu dokonania zakupu rzeczowych aktywów trwałych	40
52. Informacje o istotnych rozliczeniach z tytułu spraw sądowych.....	40
53. Wskazanie zdarzeń, które wystąpiły po dniu na który sporządzono skrócone skonsolidowane sprawozdanie finansowe, nieuwjętych w tym sprawozdaniu, a mogących w znaczący sposób wpłynąć na przyszłe wyniki ...	40
54. Cele i zasady zarządzania ryzykiem finansowym	41
55. Informacja o instrumentach finansowych.....	43
56. Zarządzanie kapitałem.....	44
57. Informacje o zmianie sposobu wyceny instrumentów finansowych wycenianych w wartości godziwej	44
58. Informacje o niespłaceniu kredytu lub pożyczki lub naruszeniu istotnych postanowień umowy, kredytu lub pożyczki, w odniesieniu do których nie podjęto żadnych działań naprawczych do końca okresu sprawozdawczego	44
59. Informacje dotyczące liczby osób zatrudnionych przez Emitenta oraz pozostałe Spółki zależne, w przeliczeniu na pełne etaty.....	44
60. Informacje o wynagrodzeniach, premiach i nagrodach dla osób wchodzących w skład organów zarządzających i nadzorujących	45
IV. ŚRÓDROCZNE SKRÓCONE JEDNOSTKOWE SPRAWOZDANIE FINANSOWE POLISH SERVICES GROUP S.A..	46
SPRAWOZDANIE Z SYTUACJI FINANSOWEJ NA 31.03.2016 R.....	46
JEDNOSTKOWE SPRAWOZDANIE Z ZYSKÓW LUB STRAT I INNYCH CAŁKOWITYCH DOCHODÓW ZA OKRES 3 MIESIĘCY ZAKOŃCZONY 31.03.2016 R.....	48
SPRAWOZDANIE ZE ZMIAN W JEDNOSTKOWYM KAPITALE WŁASNYM ZA OKRES 3 MIESIĘCY ZAKOŃCZONY 31.03.2016 R.	49
JEDNOSTKOWE SPRAWOZDANIE Z PRZEPŁYWÓW PIENIĘŻNYCH ZA OKRES 3 MIESIĘCY ZAKOŃCZONY 31.03.2016 R.	50
V. DODATKOWE INFORMACJE I OBJAŚNIENIA DO ŚRÓDROCZNEGO SKRÓCONEGO JEDNOSTKOWEGO SPRAWOZDANIA FINANSOWEGO.....	51
1. Dane porównawcze i okresy prezentowane w sprawozdaniu	51
2. Istotne wartości oparte na profesjonalnym osądzie i szacunkach	51
3. Oświadczenie o zgodności oraz podstawa sporządzenia	51
4. Istotne zasady rachunkowości.....	52
5. Zmiana danych prezentowanych we wcześniejszych okresach sprawozdawczych, zmiana zasad rachunkowości oraz korekty błędów	52
6. Założenie kontynuacji działalności gospodarczej	52
7. Oświadczenie Zarządu.....	52
8. Przychody ze sprzedaży (Segmenty)	53
9. Koszty działalności operacyjnej	55

10. Pozostałe przychody i zyski operacyjne.....	55
11. Przychody i koszty finansowe.....	55
12. Zapasy.....	55
13. Należności.....	56
14. Rozliczenia międzyokresowe czynne.....	56
15. Środki pieniężne i ich ekwiwalenty.....	57
16. Kredyty i pożyczki.....	57
17. Zobowiązania z tytułu leasingu finansowego.....	57
18. Pozostałe zobowiązania długoterminowe i inne pasywa.....	57
19. Zobowiązania krótkoterminowe.....	57
20. Informacje o utworzeniu, zwiększeniu, wykorzystaniu i rozwiązaniu rezerw.....	58
21. Informacje o rezerwach i aktywach z tytułu odroczonego podatku dochodowego.....	58
22. Podatek dochodowy.....	58
23. Cykliczność, sezonowość Jednostki w prezentowanym okresie.....	58
24. Działalność zaniechana.....	58
25. Ujawnienie pozostałych dochodów całkowitych.....	58
VI. KONTAKT – RELACJE INWESTORSKIE.....	59

I. WPROWADZENIE

1. Podstawowe informacje o Emitencie

Podstawowym przedmiotem działalności Emitenta jest zarządzanie innymi spółkami, kreowanie oraz zarządzanie ich ofertą jako całości, planowanie i realizacja strategii, organizacja finansowania rozwojowych projektów, nadzór nad realizowanymi inwestycjami oraz zadania związane z administracją tymi podmiotami. Przychody Emitenta stanowią, przede wszystkim opłaty z tytułu zarządzania spółkami oraz z tytułu odsetek od udzielonych pożyczek.

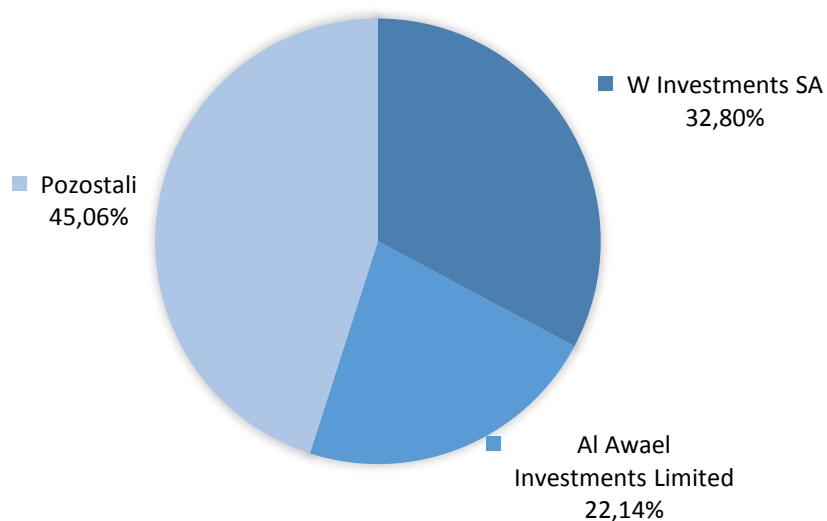
2. Podstawowe informacje rejestrowe

Nazwa	Polish Services Group Spółka Akcyjna
Siedziba i dane teleadresowe	Al. Jerozolimskie 123 A, 02-017 Warszawa Tel. +48 (22) 397 33 00 Fax. +48 (22) 397 33 99 inwestor@psgsa.pl
Kapitał zakładowy	31.616.102,00 zł (31.616.102 akcji o wartości nominalnej 1 zł)
Sąd rejestrowy	Sąd Rejonowy w Warszawie, XII Wydział Gospodarczy KRS 0000320565
Skład Zarządu	Kamil Łysik – Prezes Zarządu
Skład Rady Nadzorczej	Arkadiusz Stryja – Przewodniczący Rady Bartłomiej Wołyńczyk – Członek Rady Magdalena Muskietorz - Członek Rady Justyna Budzyńska - Członek Rady Anita Morawiecka – Członek Rady

3. Aktualna struktura akcjonariatu Emitenta

Wedle posiadanych przez Emitenta informacji na dzień sporządzenia niniejszego raportu struktura jego akcjonariatu prezentuje się następująco:

Lp.	Akcjonariusz	Liczba akcji	Udział w kapitale	Udział w głosach
1	W Investments S.A.	10.370.081	32,80%	32,80%
2	Al Arael Investments Limited	7.000.000	22,14%	22,14%
3	Pozostali	14.246.021	45,06%	45,06%



4. Struktura Grupy Kapitałowej

Na dzień 31 marca 2016 poza spółką matką holdingu Polish Services Group S.A. w skład grupy kapitałowej wchodziły następujące podmioty:

Spółka	Profil działalności	Udział % Emitenta w kapitale
E-Telko Sp. z o.o.	Spółka działa na krajowym rynku hurtowych usług telekomunikacyjnych adresowanych do innych operatorów oraz dużych i bardzo dużych organizacji. Posiada własną infrastrukturę telekomunikacyjną oraz solidne zaplecze wsparcia technicznego i obsługi klienta. Oferuje pełen wachlarz usług telekomunikacyjnych, zapewniając współpracującym z E-Telko podmiotom elastyczność co do zakresu usług, sposobu ich realizacji i modelu rozliczeń. Firma ułatwia swoim partnerom biznesowym wejście na detaliczny rynek usług telekomunikacyjnych bez zaangażowania dużego kapitału w rozwój technologii i ogranicza inwestycje w potencjał ludzki.	100%
Teltraffic Sp. z o.o.	Działa na rynku międzynarodowym jako alternatywny operator telekomunikacyjny. Kieruje swoją ofertę do innych, w większości zagranicznych, operatorów telekomunikacyjnych.	100%
DID Sp. z o.o.	Działa na rynku krajowym i kieruje swoją ofertę do sektora małych i średnich przedsiębiorstw, a także jednostek administracji publicznej. Spółka działa także jako multioperator telekomunikacyjny na krajowym rynku obiektów komercyjnych, takich jak centra handlowe i obiekty biurowe.	100%
TelePolska Sp. z o.o.	Działa na rynku krajowym jako alternatywny operator telekomunikacyjny i kieruje swoją ofertę do klientów indywidualnych oraz mikro i małych przedsiębiorstw.	100%
Energetyka dla Domu Sp. z o.o.	Spółka nie prowadzi na chwilę obecną działalności operacyjnej.	100%
New Age Ventures Sp. z o.o.	Spółka nie prowadzi na chwilę obecną działalności operacyjnej.	100%

II. ŚRÓDROCZNE SKRÓCONE SKONSOLIDOWANE SPRAWOZDANIE FINANSOWE GRUPY KAPITAŁOWEJ POLISH SERVICES GROUP S.A.

Skonsolidowane sprawozdanie z sytuacji finansowej na dzień 31.03.2016 r.

Skonsolidowane sprawozdanie z sytuacji finansowej	31.03.2016 (niebadane)	31.12.2015 (badane)
Aktywa trwałe	8 256	27 361
Rzeczowe aktywa trwałe	2 739	5 627
Wartość firmy	258	13 322
Inne wartości niematerialne	4 794	7 504
Nieruchomości inwestycyjne	0	0
Inwestycje w jednostkach współzależnych i stowarzyszonych	0	0
Aktywa finansowe wyceniane w wartości godziwej przez wynik finansowy	0	0
Aktywa finansowe dostępne do sprzedaży	0	0
Pożyczki udzielone	465	472
Instrumenty finansowe utrzymywane do terminu wymagalności	0	0
Aktywa z tytułu odroczonego podatku dochodowego	0	436
Pozostałe aktywa trwałe	0	0
Aktywa obrotowe	90 849	93 525
Zapasy	1 384	1 339
Należności handlowe	19 222	16 850
Należności z tytułu bieżącego podatku dochodowego (PDOP)	437	850
Pozostałe należności	42 101	22 887
Aktywa finansowe wyceniane w wartości godziwej przez wynik finansowy	2	2
Aktywa finansowe dostępne do sprzedaży	3 510	4 332
Pożyczki udzielone	8 773	15 948
Instrumenty finansowe utrzymywane do terminu wymagalności	5 454	3 745
Rozliczenia międzyokresowe	87	3 024
Środki pieniężne i ich ekwiwalenty	9 879	9 948
Aktywa zaklasyfikowane jako przeznaczone do sprzedaży	0	14 600
AKTYWA RAZEM	99 105	120 886

Skonsolidowane sprawozdanie z sytuacji finansowej	31.03.2016 (niebadane)	31.12.2015 (badane)
Kapitały własne	43 733	60 130
Kapitały własne akcjonariuszy jednostki dominującej	43 733	60 130
Kapitał zakładowy	31 616	31 616
Kapitał zapasowy ze sprzedaży akcji powyżej ceny nominalnej	0	0
Akcje własne (wielkość ujemna)	0	0
Różnice kursowe z przeliczenia	0	0
Kapitał z aktualizacji wyceny	(765)	69
Pozostałe kapitały	32 809	32 809
Niepodzielony wynik finansowy	(4 364)	(100)
Wynik finansowy bieżącego okresu	(15 563)	(4 264)
Kapitał akcjonariuszy niesprawujących kontroli	0	0
Zobowiązania i rezerwy długoterminowe	7 819	9 396
Kredyty i pożyczki	7 806	8 812
Zobowiązania finansowe, w tym z tytułu leasingu i dłużnych papierów wartościowych	0	2
Pozostałe zobowiązania długoterminowe	0	0
Rezerwy z tytułu odroczonego podatku dochodowego	13	582
Rezerwa na świadczenia pracownicze	0	0
Pozostałe rezerwy	0	0
Rozliczenia międzyokresowe przychodów	0	0
Inne pasywa długoterminowe	0	0
Zobowiązania i rezerwy krótkoterminowe	47 553	51 360
Kredyty i pożyczki	20 178	32 238
Zobowiązania finansowe wyceniane w wartości godziwej przez wynik finansowy	0	0
Zobowiązania finansowe, w tym z tytułu leasingu i dłużnych papierów wartościowych	20	60
Zobowiązania handlowe	17 845	9 009
Zobowiązania z tytułu bieżącego podatku dochodowego (PDOP)	13	222
Pozostałe zobowiązania krótkoterminowe	8 697	4 398
Rezerwa na świadczenia pracownicze	0	0
Pozostałe rezerwy	0	2
Rozliczenia międzyokresowe przychodów	800	5 431
Zobowiązania bezpośrednio związane z aktywami klasyfikowanymi jako przeznaczone do sprzedaży	0	0
PASYWA RAZEM	99 105	120 886

Skonsolidowane sprawozdanie z zysków lub strat i innych całkowitych dochodów za okres 3 miesięcy zakończonych 31.03.2016 r.

Skonsolidowane sprawozdanie z całkowitych dochodów	01.01.2016 - 31.03.2016	01.01.2015 - 31.03.2015
Przychody ze sprzedaży	17 024	53 807
Przychody ze sprzedaży produktów i usług	17 024	50 562
Przychody ze sprzedaży towarów i materiałów	0	3 245
Koszty działalności operacyjnej	(19 689)	(54 243)
Amortyzacja	(1 142)	(959)
Zużycie materiałów i energii	(263)	(276)
Usługi obce	(16 792)	(48 302)
Podatki i opłaty	(153)	(682)
Wynagrodzenia i świadczenia na rzecz pracowników	(1 267)	(1 736)
Pozostałe koszty rodzajowe	(72)	(54)
Wartość sprzedanych towarów i materiałów	0	(2 234)
Zysk (strata) na sprzedaży	(2 665)	(436)
Pozostałe przychody operacyjne	7 830	2 550
Pozostałe koszty operacyjne	(2)	(29)
Zysk (strata) na działalności operacyjnej	5 163	2 085
Przychody finansowe	845	1 453
Koszty finansowe	(419)	(466)
Wynik na sprzedaży udziałów w jednostkach zależnych i stowarzyszonych	(21 031)	0
Zysk (strata) przed opodatkowaniem	(15 442)	3 072
Podatek dochodowy	(121)	(632)
- Bieżący podatek dochodowy	(85)	(632)
- Odroczonego podatku dochodowego	(36)	0
Zysk (strata) netto z działalności kontynuowanej	(15 563)	2 440
Zysk (strata) z działalności zaniechanej	0	0
Zysk (strata) netto	(15 563)	2 440
Zysk (strata) przypisana akcjonariuszom niesprawującym kontroli	0	0
Zysk (strata) netto przypadająca akcjonariuszom podmiotu dominującego	(15 563)	2 440

Skonsolidowane sprawozdanie z zysków lub strat i innych całkowitych dochodów	01.01.2016 - 31.03.2016	01.01.2015 - 31.03.2015
Pozostałe całkowite dochody:	(834)	0
Pozycje, które nie będą reklasyfikowane do wyniku	0	0
Pozycje, które mogą być reklasyfikowane do wyniku w późniejszych okresach	(834)	0
Zysk/strata z tytułu wyceny aktywów finansowych dostępnych do sprzedaży	(834)	0
Całkowite dochody przypadające na akcjonariuszy jednostki dominującej	(16 397)	2 440
Całkowite dochody przypadające na akcjonariuszy/udziałowców niekontrolujących	0	0
Suma całkowitych dochodów netto	(16 397)	2 440

Sprawozdanie ze zmian w skonsolidowanym kapitale własnym za okres 3 miesięcy zakończony 31.03.2016 r.

SPRAWOZDANIE ZE ZMIAN W SKONSOLIDOWANYM KAPITALE WŁASNYM	Kapitał zakładowy	Akcje własne	Kapitał zapasowy	Kapitał z aktualizacji wyceny	Pozostałe kapitały rezerwowe	Zakumulowany wynik finansowy
Stan na 01.01.2016	31 616	0	28 604	69	4 205	(4 364)
a) zmiany przyjętych zasad (polityki) rachunkowości	0	0	0	0	0	0
b) korekty błędów podstawowych	0	0	0	0	0	0
Stan na 01.01.2016	31 616	0	28 604	69	4 205	(4 364)
Zysk/(strata) bieżącego okresu	0	0	0	0	0	(15 563)
a) zwiększenie z tytułu	0	0	0	0	0	0
- podział wyniku lat ubiegłych	0	0	0	0	0	0
- inne	0	0	0	0	0	0
b) zmniejszenia z tytułu	0	0	0	(834)	0	0
- podział wyniku z lat ubiegłych	0	0	0	0	0	0
- inne	0	0	0	(834)	0	0
Stan na 31.03.2016	31 616	0	28 604	(765)	4 205	(19 927)

SPRAWOZDANIE ZE ZMIAN W SKONSOLIDOWANYM KAPITALE WŁASNYM	Kapitał zakładowy	Akcje własne	Kapitał zapasowy	Kapitał z aktualizacji wyceny	Pozostałe kapitały rezerwowe	Zakumulowany wynik finansowy
Stan na 01.01.2015	31 616	0	18 983	0	4 205	9 521
a) zmiany przyjętych zasad (polityki) rachunkowości	0	0	0	0	0	0
b) korekty błędów podstawowych	0	0	0	0	0	0
Stan na 01.01.2015	31 616	0	18 983	0	4 205	9 521
Zysk/(strata) bieżącego okresu	0	0	0	0	0	2 440
a) zwiększenie z tytułu	0	0	0	0	0	0
- podział wyniku lat ubiegłych	0	0	0	0	0	0
- inne	0	0	0	0	0	0
b) zmniejszenia z tytułu	0	0	0	0	0	0
- podział wyniku z lat ubiegłych	0	0	0	0	0	0
- inne	0	0	0	0	0	0
Stan na 31.03.2015	31 616	0	18 983	0	4 205	11 961

Skonsolidowane sprawozdanie z przepływów pieniężnych za okres 3 miesięcy zakończony 31.03.2016 r.

SKONSOLIDOWANY RACHUNEK PRZEPŁYWÓW PIENIĘŻNYCH		01.01.2016 - 31.03.2016	01.01.2015 - 31.03.2015
A	Przepływy środków pieniężnych z działalności operacyjnej		
I	Zysk (strata) przed opodatkowaniem	(15 442)	3 072
II	Korekty razem	21 764	(10 357)
1	Amortyzacja	1 142	959
2	Zysk (strata) z udziałów (akcji) w jednostkach stowarzyszonych	0	0
3	Zyski/straty z tytułu zmian wartości godziwej pozostałych aktywów finansowych wycenianych w wartości godziwej przez wynik finansowy	0	0
4	Zyski (straty) z tytułu różnic kursowych	0	0
5	Odsetki i udziały w zyskach (dywidendy)	(340)	(255)
6	Inne zyski/straty z inwestycji	13 937	0
7	Zmiana stanu rezerw	(10)	(2)
8	Zmiana stanu zapasów	(45)	0
9	Zmiana stanu należności	(10 965)	7 133
10	Zmiana stanu zobowiązań krótkoterminowych, z wyjątkiem pożyczek i kredytów	17 254	(20 569)
11	Zmiana stanu rozliczeń międzyokresowych	928	3 943
12	Inne korekty	0	0
13	Zapłacony podatek dochodowy	(137)	(1 565)
III	Przepływy pieniężne netto z działalności operacyjnej (I ± II)	6 322	(7 285)
B	Przepływy środków pieniężnych z działalności inwestycyjnej		
1	Wpływy / wydatki z tytułu wartości niematerialnych oraz rzeczowych aktywów trwałych	(3 356)	(829)
2	Wpływy / wydatki z inwestycji w nieruchomości	0	0
3	Wpływy / wydatki z tytułu inwestycji w jednostkach stowarzyszonych	0	0
4	Wpływy / wydatki z tytułu inwestycji w jednostkach zależnych i współzależnych	0	0
5	Wpływy / wydatki z tytułu inwestycji w pozostałych jednostkach	0	0
6	Otrzymane odsetki i udziały w zyskach (dywidendy)	0	0
7	Udzielenie i spłata pożyczek	847	173
8	Inne wpływy / wydatki inwestycyjne	(1 664)	(248)
III	Przepływy pieniężne netto z działalności inwestycyjnej (I-II)	(4 173)	(904)
C	Przepływy środków pieniężnych z działalności finansowej		
1	Wpływy netto z wydania udziałów (emisji akcji) i innych instrumentów kapitałowych oraz dopłat do kapitału	0	0
2	Zaciągnięte/spłacone kredyty i pożyczki	(3 953)	5 473
3	Wpływy / wydatki z tytułu emisji i wykupu dłużnych papierów wartościowych	1 750	0
4	Zapłacone dywidendy i inne wypłaty na rzecz właścicieli	0	0
5	Dokonane płatności zobowiązań z tytułu leasingu finansowego (część kapitałowa)	(15)	(15)
6	Zapłacone odsetki, w tym odsetki z tytułu leasingu finansowego	0	0
7	Inne wpływy/wydatki finansowe	0	0
III	Przepływy pieniężne netto z działalności finansowej (I-II)	(2 218)	5 458
D	Przepływy pieniężne netto, razem (A.III ± B.III ± C.III)	(69)	(2 731)
E	Środki pieniężne na początek okresu	9 948	12 156
F	Środki pieniężne na koniec okresu (F±D), w tym:	9 879	9 425

III. DODATKOWE INFORMACJE I OBJAŚNIENIA DO ŚRÓDROCZNEGO SKRÓCONEGO SKONSOLIDOWANEGO SPRAWOZDANIA FINANSOWEGO

1. Charakterystyka Jednostki Dominującej

Emitent powstał w drodze przekształcenia spółki Tele-Polska Holding Sp. z o.o. na mocy uchwały podjętej przez Nadzwyczajne Walne Zgromadzenie Wspólników spółki, tj. uchwały numer 1 Nadzwyczajnego Walnego Zgromadzenia Wspólników spółki Tele-Polska Holding Sp. z o.o. podjętej w dniu 27 listopada 2008 roku i zaprotokołowanej przez notariusza Mariusza Białeckiego (akt notarialny Rep. 9104/2008). Tele-Polska Holding Sp. z o.o. z siedzibą w Warszawie powstała na podstawie umowy spółki z dnia 17 lipca 2003 roku (akt notarialny sporządzony przez notariusza Elżbietę Magnuszewską-Binek w Kancelarii Notarialnej z siedzibą w Warszawie, repertorium A nr 1884/2003). Spółka została wpisana do Rejestru Przedsiębiorców Krajowego Rejestru Sądowego w dniu 31 lipca 2003 roku pod numerem KRS 0000169228.

W I kwartale 2016 roku Polish Services Group S.A. była spółką wiodącą holdingu firm, których działalność koncentrowała się na świadczeniu usług telekomunikacyjnych. Są to, między innymi, usługi głosowe, transmisji danych oraz usługi dodane. W I kwartale 2016 roku Grupa Kapitałowa PSG działała zarówno na rynku detalicznym, świadcząc usługi klientom biznesowym oraz indywidualnym, jak i hurtowym, kierując ofertę do innych operatorów telekomunikacyjnych - w kraju i zagranicą. Podstawowym przedmiotem działalności Emitenta było świadczenie usług zarządzania na rzecz spółek zależnych, kreowanie oraz zarządzanie ich ofertą jako całością, planowanie i realizacja strategii dla grupy, organizacja finansowania rozwojowych projektów, nadzór nad realizowanymi inwestycjami oraz zadania związane z administracją tymi podmiotami. Przychody Emitenta w I kwartale 2016 roku stanowiły przede wszystkim opłaty z tytułu zarządzania od spółek zależnych.

W dniu 30 grudnia 2008 roku Spółka została zarejestrowana w KRS w Sądzie Rejonowym dla m. st. Warszawy, XII Wydział Gospodarczy Krajowego Rejestru Sądowego pod numerem 0000320565.

Podstawowe dane rejestrowe Spółki:

- jest wpisana do Krajowego Rejestru Sądowego pod numerem	-	0000320565
- posiada nr statystyczny w systemie REGON	-	015529329
- przeważający rodzaj działalności posiada symbol PKD	-	64.20Z
- jest podatnikiem podatku od towarów i usług (VAT) i posiada nadany przez Urząd Skarbowy NIP	-	526-27-25-362

Spółka prowadzi swoją działalność na terytorium Rzeczypospolitej Polskiej i na dzień 31 marca 2016 r. miała swoją siedzibę przy ul. Al. Jerozolimskie 123A, 02-017 Warszawa.

Przedmiotem działalności Spółki wg statutu jest m.in.:

- działalność holdingów finansowych,
- działalność związana z oprogramowaniem w zakresie informatyki,
- działalność związana z oprogramowaniem,
- działalność portali internetowych,
- pozostała działalność usługowa w zakresie technologii informatycznych i komputerowych,
- działalność związana z zarządzaniem urządzeniami informatycznym,
- przetwarzanie danych, zarządzanie stronami internetowymi (hosting) i podobna działalność,
- naprawa i konserwacja urządzeń elektronicznych i optycznych,
- instalowanie maszyn przemysłowych, sprzętu i wyposażenie,
- działalność w zakresie pozostałej telekomunikacji,
- wykonywanie instalacji elektrycznych

Organami Spółki są:

- Walne Zgromadzenie,
- Rada Nadzorcza,
- Zarząd.

Skład Rady Nadzorczej na 31 marca 2016 roku przedstawiał się następująco:

Adam Osiński	- Przewodniczący Rady Nadzorczej
Arkadiusz Stryja	- Członek Rady Nadzorczej
Bartłomiej Wołyńczyk	- Członek Rady Nadzorczej
Jarosław Grzechulski	- Członek Rady Nadzorczej
Przemysław Perka	- Członek Rady Nadzorczej

Zarząd Spółki na dzień 31 marca 2016 roku działał w składzie:

Kamil Łysik	- Prezes Zarządu
-------------	------------------

W analizowanym okresie zaszły następujące zmiany w składzie Zarządu:

- w dniu 11 marca 2016 Emitent otrzymał oświadczenia od dwóch Członków Zarządu Spółki w przedmiocie rezygnacji z dotychczas pełnionej funkcji: od Pana Bernharda Friedla rezygnację z pełnienia funkcji Prezesa Zarządu Spółki ze skutkiem natychmiastowym, tj. na dzień 11 marca 2016 r. oraz od Pana Bartłomieja Gajeckiego rezygnację z pełnienia funkcji Członka Zarządu Spółki ze skutkiem natychmiastowym, tj. na dzień 11 marca 2016 r.
- w dniu 11 marca 2016 roku Rada Nadzorcza Spółki powołała z dniem 11.03.2016 r. Pana Kamila Łysika na stanowisko Prezesa Zarządu.

Zmiany w Zarządzie i Radzie Nadzorczej Spółki po dniu bilansowym

W dniu 17 kwietnia 2016 r. wygasły mandaty trzech Członków Rady Nadzorczej Emitenta, tj. Pana Adama Osińskiego, Pana Jarosława Grzechulskiego oraz Pana Przemysława Perki. Mandaty ww. osób wygasły na wskutek złożenia przez nich rezygnacji z pełnionych funkcji Członków Rady Nadzorczej Emitenta ze skutkiem na dzień otwarcia najbliższego Walnego Zgromadzenia Akcjonariuszy Spółki, jednak nie później niż do 45 dni od dnia złożenia ww. rezygnacji. Zarząd Emitenta powziął informację o ww. rezygnacjach w dniu 16 marca 2016 r.

Jednocześnie w dniu 17 kwietnia 2016 r. Nadzwyczajne Walne Zgromadzenie Emitenta powołało do Rady Nadzorczej Emitenta: Panią Magdalenę Muskietorz, Panią Justynę Budzyńską oraz Panią Anitę Morawiecką na okres wspólnej trzyletniej kadencji trwającej do 04.07.2017 r.

Na posiedzeniu Rady Nadzorczej Emitenta w dniu 29 kwietnia 2016 r., Rada Nadzorcza Emitenta podjęła uchwałę o wyborze na Przewodniczącego Rady Nadzorczej Emitenta Pana Arkadiusza Stryję

2. Historia Spółki i Grupy

Początki działalności Grupy sięgają 2001 r. Pionierskimi usługami były wówczas usługi „Two-stage”, „Call back”, „Calling cards”, dostępu ISDN PRA, preselekcji (numer dostępowy 1053) oraz tranzytu ruchu głosowego. Wraz z rozwojem Grupy ofertę rozbudowano o usługi telefonii internetowej Voice over IP (VoIP). W kolejnych latach, dzięki liberalizacji rynku telekomunikacyjnego, wdrożono usługi dostępu do Lokalnej Pętli Abonenckiej poprzez dostęp do Węzłów Sieci Telekomunikacyjnej na potrzeby sprzedaży szerokopasmowej transmisji danych w formule Bitstream Access (2006 r.) oraz hurtowego dostępu do Sieci TP S.A. Wholesale Line Rental, tzw. WLR (2007 r.). Rok 2009

był przełomowy dla Tele-Polska Holding S.A. Spółka przejęła operatorów telekomunikacyjnych - Teltraffic oraz DID. Znacząco zwiększyła swój potencjał w zakresie terminacji międzynarodowego ruchu głosowego oraz możliwości świadczenia usług telekomunikacyjnych w sektorze publicznym oraz dla dużych organizacji komercyjnych. W grudniu 2009 TPH zadebiutowała z sukcesem na rynku alternatywnym NewConnect prowadzonym przez Giełdę Papierów Wartościowych w Warszawie osiągając w dniu debiutu kapitalizację rynkową przekraczającą 123 mln zł. W dniu 27 lipca 2012 roku Emitent złożył dokument rejestracyjny wraz z wnioskiem o jego zatwierdzenie do Komisji Nadzoru Finansowego w związku z ubieganiem się o przeniesienie notowań Spółki z rynku alternatywnego na rynek główny Giełdy Papierów Wartościowych w Warszawie oraz planowaną publiczną ofertą nowej emisji akcji. W dniu 17 września 2013 roku Komisja Nadzoru Finansowego zatwierdziła Prospekt Emisyjny Spółki. W dniu 7 lipca 2014 r. miał miejsce debiut spółki Tele-Polska Holding S.A. na Głównym Rynku Giełdy Papierów Wartościowych. W dniu 31 sierpnia 2015 r. Sąd Rejonowy dla m. st. Warszawy w Warszawie, dokonał wpisu zmiany firmy Spółki z "Tele-Polska Holding Spółka Akcyjna" na "Polish Services Group Spółka Akcyjna". Wyżej wskazana zmiana firmy Spółki dokonana została na podstawie Uchwały Zwyczajnego Walnego Zgromadzenia Spółki z dnia 5 czerwca 2015 r.

3. Jednostki zależne

Wykaz jednostek objętych konsolidacją metodą pełną w sprawozdaniu skonsolidowanym wg stanu na dzień 31 marca 2016 r.:

Nazwa Spółki	Siedziba	Udział (bezpośrednio) w kapitale zakładowym spółki zależnej	Udział (bezpośrednio) w ogólnej liczbie głosów na WZ spółki zależnej
E-Telko Sp. z o.o.	Warszawa, Al. Jerozolimskie 123A	100 %	100 %
TelePolska Sp. z o.o.	Warszawa, Al. Jerozolimskie 123A	100 %	100 %
Teltraffic Sp. z o.o.	Poznań, ul. Warszawska 43	100 %	100 %
DID Sp. z o.o.	Warszawa, Al. Jerozolimskie 123A	100 %	100 %
Energetyka dla Domu Sp. z o.o.	Warszawa, Al. Jerozolimskie 123A	100 %	100 %
New Age Ventures Sp. z o.o.	Warszawa, ul. Adama Naruszewicza 27/101	100 %	100 %

Przedmiot działalności jednostek zależnych:

Tele-Polska Sp. z o.o. – Spółka działa jako krajowy operator świadczący usługi telefonii stacjonarnej i dostępu do Internetu. Oferta firmy kierowana jest do klientów indywidualnych i mikroprzedsiębiorstw. Wśród klientów operatora znajdują się instytucje finansowe, ubezpieczeniowe, jednostki administracji publicznej, a także firmy z sektora produkcyjnego.

E-Telko Sp. z o.o. – działa na krajowym rynku hurtowych usług telekomunikacyjnych adresowanych do innych operatorów oraz dużych i bardzo dużych organizacji. Posiada własną infrastrukturę telekomunikacyjną oraz solidne zaplecze wsparcia technicznego i obsługi klienta. Oferuje pełen wachlarz usług telekomunikacyjnych, zapewniając współpracującym z E-Telko podmiotom elastyczność co do zakresu usług, sposobu ich realizacji i modelu rozliczeń. Firma ułatwia swoim partnerom biznesowym wejście na detaliczny rynek usług telekomunikacyjnych bez zaangażowania dużego kapitału w rozwój technologii i ogranicza inwestycje w potencjał ludzki. Ponadto E-Telko stanowi zaplecze infrastrukturalne i techniczne dla pozostałych spółek z grupy kapitałowej.

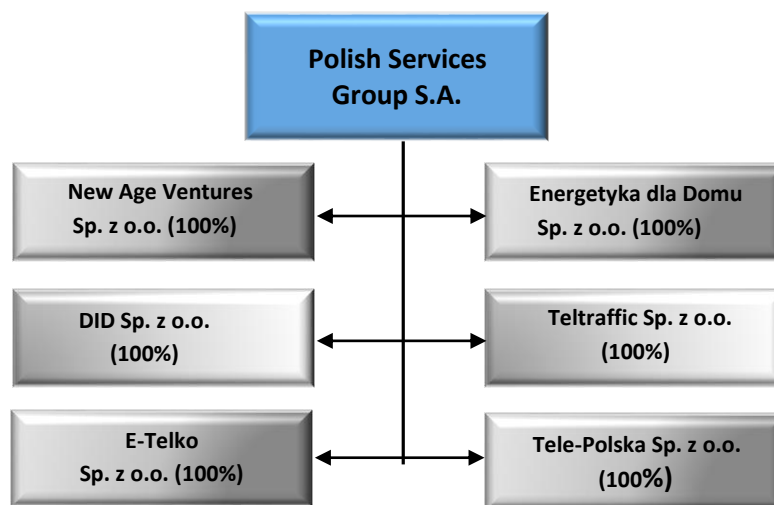
DID Sp. z o.o. – podstawowym przedmiotem działalności spółki jest działalność telekomunikacyjna. Spółka jest wyspecjalizowanym operatorem telekomunikacyjnym, skupionym na obsłudze dużych przedsiębiorstw oraz jednostek administracji publicznej w zakresie terminacji ruchu telekomunikacyjnego. Spółka działa także jako multioperator telekomunikacyjny na krajowym rynku obiektów komercyjnych, takich jak centra handlowe i obiekty biurowe. Z racji doświadczeń na rynku dużych obiektów biurowych spółka od 2012 roku zaczęła działalność także w segmencie klientów indywidualnych w zakresie świadczenia usług telekomunikacyjnych w osiedlach i apartamentowcach.

Teltraffic Sp. z o.o. - działa jako operator telekomunikacyjny, koncentrujący się na rynku międzynarodowej terminacji ruchu telekomunikacyjnego. Oferta spółki przeznaczona jest przede wszystkim dla telekomunikacyjnych operatorów zagranicznych, którzy chcą zakończyć ruch w Polsce.

Energetyka dla Domu Sp. z o.o. – w 2016 roku spółka nie prowadziła działalności operacyjnej.

New Age Ventures Sp. z o.o. - w 2016 roku spółka nie prowadziła działalności operacyjnej.

Struktura Grupy Kapitałowej na dzień 31 marca 2016 roku:



4. Dane porównawcze i okresy prezentowane w sprawozdaniu

Rokiem obrotowym Spółki jest rok kalendarzowy.

Sprawozdanie finansowe zawiera dane za okres od 1 stycznia 2016 r. do 31 marca 2016 r. Dane porównawcze prezentowane są według stanu na dzień 31 grudnia 2015 r. dla sprawozdania z sytuacji finansowej, za okres 3 miesięcy zakończony 31 marca 2015 r. dla sprawozdania z całkowitych dochodów, za okres 3 miesięcy zakończony 31 marca 2015 r. dla sprawozdania ze zmian w kapitale własnym i sprawozdania z przepływów pieniężnych.

Zaprezentowane dane finansowe na dzień 31 marca 2016 roku oraz za okres 3 miesięcy zakończony tą datą, zawarte w niniejszym skonsolidowanym sprawozdaniu finansowym Grupy Kapitałowej Polish Services Group S.A. nie podlegały badaniu przez biegłego rewidenta. Porównywalne dane finansowe za okres 3 miesięcy zakończony 31 marca 2015 roku, zawarte w niniejszym skonsolidowanym sprawozdaniu finansowym nie podlegały przeglądowi przez biegłego rewidenta. Dane na dzień 31 grudnia 2015 roku podlegały badaniu, a opinia biegłego rewidenta o sprawozdaniu finansowym za rok 2015 została wydana dnia 29.04.2016 r.

5. Zwięzły opis istotnych dokonań lub niepowodzeń emitenta w okresie, którego dotyczy raport, wraz z wykazem najważniejszych zdarzeń dotyczących emitenta

Spółka koncentrowała się na bieżącej działalności oraz realizacji projektów, o których informowała w poprzednich raportach okresowych. W pozostałych obszarach działalność Emitenta i spółek zależnych realizowana była bez istotnych i wartych odnotowania zmian.

6. Wykaz najważniejszych wydarzeń w okresie sprawozdawczym

Do najważniejszych wydarzeń w I kwartale 2016 roku należą:

- W dniu 08.01.2016 r. spółka TelePL Sp. z o.o. zbyła nieruchomość na ul. Żaryna i Naruszewicza, o której to transakcji Emitent informował RB nr 1/2016 z dnia 08.01.2016r. Środki ze sprzedaży obu nieruchomości zostały przeznaczone na całkowitą spłatę dwóch kredytów zaciągniętych na ich zakup w ALIOR BANK SA. Oraz spłatę innych zobowiązań kredytowych.
- W dniu 8 stycznia 2016 r. Emitent raportem bieżącym ESPI 3/2016 dokonał odwołania prognoz finansowych na rok 2015.
- w dniu 11 marca 2016 Emitent otrzymał oświadczenia od dwóch Członków Zarządu Spółki w przedmiocie rezygnacji z dotychczas pełnionej funkcji: od Pana Bernharda Friedla rezygnację z pełnienia funkcji Prezesa Zarządu Spółki ze skutkiem natychmiastowym, tj. na dzień 11 marca 2016 r. oraz od Pana Bartłomieja Gajeckiego rezygnację z pełnienia funkcji Członka Zarządu Spółki ze skutkiem natychmiastowym, tj. na dzień 11 marca 2016 r.
- w dniu 11 marca 2016 roku Rada Nadzorcza Spółki powołała z dniem 11.03.2016 r. Pana Kamila Łysika na stanowisko Prezesa Zarządu.
- w dniu 16 marca 2016 r. Emitent powziął informację od trzech Członków Rady Nadzorczej Spółki, tj. Pana Adama Osińskiego, Pana Jarosława Grzechulskiego oraz Pana Przemysława Perki o złożeniu przez nich rezygnacji z pełnionych funkcji Członków Rady Nadzorczej Spółki ze skutkiem na dzień otwarcia najbliższego Walnego Zgromadzenia Akcjonariuszy Spółki, jednak nie później niż do 45 dni od dnia złożenia ww. rezygnacji.
- w dniu 25 marca 2016 r. Emitent zbył 100 % udziałów w spółkach: TelePL Sp. z o.o. z siedzibą w Warszawie, TeleTTR Sp. z o.o. z siedzibą w Poznaniu, Tele-Equipment Sp. z o.o. z siedzibą w Warszawie i TeleDID Sp. z o.o. z siedzibą w Warszawie o czym Spółka informowała w raporcie bieżącym ESPI 9/2016.

7. Wskazanie skutków zmian w strukturze jednostki gospodarczej, w tym w wyniku połączenia jednostek gospodarczych, przejęcia lub sprzedaży jednostek grupy kapitałowej emitenta, inwestycji długoterminowych, podziału, restrukturyzacji i zaniechania działalności

W dniu 25.03.2016 r. Emitent podpisał cztery umowy zbycia 100 % udziałów w spółkach: TelePL Sp. z o.o. z siedzibą w Warszawie (TelePL), TeleTTR Sp. z o.o. z siedzibą w Poznaniu (TeleTTR), Tele-Equipment Sp. z o.o. z siedzibą w Warszawie (Tele-EQ) i TeleDID Sp. z o.o. z siedzibą w Warszawie (TeleDID). Zbycie udziałów w ww. spółkach zostało dokonane na rzecz spółki Perpedium Services Limited z siedzibą w Nikozji, Cypr.

Ponadto po dniu bilansowym w dniu 22.04.2016 r. Emitent podpisał pięć umów przeniesienia własności 100% udziałów w spółkach: TelePolska Sp. z o.o. z siedzibą w Warszawie (TP), Teltraffic Sp. z o.o. z siedzibą w Poznaniu (TTR), Energetyka dla Domu Sp. z o.o. z siedzibą w Warszawie (EDD), DID Sp. z o.o. z siedzibą w Warszawie (DID), New Age Ventures Sp. z o.o. z siedzibą w Warszawie (NAV) na rzecz FinCrea 3 Fundusz Inwestycyjny Zamknięty Aktywów Niepublicznych z siedzibą we Wrocławiu. Łączna wartości wszystkich umów zawartych pomiędzy Spółką a FinCrea 3 Fundusz Inwestycyjny Zamknięty Aktywów Niepublicznych z siedzibą we Wrocławiu wynosi: 6.250.112,46 zł.

Wyżej wymienione transakcje skutkują zmniejszeniem ryzyka operacyjnego, zamianą aktywów operacyjnych na finansowe oraz ograniczeniem kosztów po stronie Emitenta. Ponadto wyniki operacyjne spółek wniesionych do Funduszu będą wpływały na wycenę certyfikatów, a te będą przekładały się na wyniki finansowe Emitenta.

8. Oświadczenie o zgodności oraz podstawa sporządzenia

Niniejsze śródroczne skrócone sprawozdanie finansowe zostało sporządzone zgodnie z Międzynarodowymi Standardami Sprawozdawczości Finansowej („MSSF”) przyjętymi przez Unię Europejską, opublikowanymi i obowiązującymi na dzień 31 marca 2016 roku, w szczególności zgodnie z Międzynarodowym Standardem Rachunkowości MSR 34 „Śródroczna sprawozdawczość finansowa”. Na dzień zatwierdzenia niniejszego śródrocznego sprawozdania finansowego, biorąc pod uwagę toczący się w UE proces zatwierdzania standardów MSSF oraz charakter prowadzonej działalności, nie ma różnic między standardami MSSF stosowanymi przez Spółkę, a standardami MSSF zatwierdzonymi przez UE.

MSSF obejmują standardy i interpretacje zaakceptowane przez Radę Międzynarodowych Standardów Rachunkowości („RMSR”) oraz Komitet ds. Interpretacji Międzynarodowej Sprawozdawczości Finansowej („KIMSF”).

Przy sporządzaniu niniejszego śródrocznego skróconego sprawozdania finansowego pewne informacje oraz ujawnienia, które zgodnie z MSSF przyjętymi przez UE są zazwyczaj umieszczane w pełnym sprawozdaniu finansowym, zostały podane w formie skróconej lub pominięte zgodnie z treścią MSR 34. Z uwagi na to, niniejsze śródroczne skrócone sprawozdanie finansowe należy rozpatrywać łącznie z ostatnim pełnym skonsolidowanym sprawozdaniem finansowym Spółki sporządzonym za rok zakończony 31 grudnia 2015 roku oraz opublikowanym w dniu 29.04.2016 r.

9. Istotne zasady rachunkowości

Zasady rachunkowości przyjęte przy sporządzeniu niniejszego śródrocznego skonsolidowanego sprawozdania finansowego są zgodne z zasadami rachunkowości opisanymi w ostatnim pełnym sprawozdaniu finansowym Spółki sporządzonym zgodnie z MSSF za rok zakończony 31 grudnia 2015 roku.

Spółka zamierza przyjąć opublikowane, lecz nie obowiązujące do dnia publikacji niniejszego śródrocznego skróconego skonsolidowanego sprawozdania finansowego zmiany MSSF zgodnie z ich datą wejścia w życie.

Oszacowanie wpływu zmian nowych MSSF na przyszłe skonsolidowane sprawozdanie finansowe zostało przedstawione w skonsolidowanym sprawozdaniu finansowym za rok 2015.

Niniejsze śródroczne skonsolidowane sprawozdanie finansowe sporządzone zostało w polskich złotych (zł). Polski złoty jest walutą funkcjonalną i sprawozdawczą Spółki. Wszystkie kwoty, o ile nie wskazano inaczej, zostały zaprezentowane w tysiącach złotych.

10. Zmiana danych prezentowanych we wcześniejszych okresach sprawozdawczych, zmiana zasad rachunkowości oraz korekty błędów

W niniejszym skonsolidowanym sprawozdaniu finansowym Spółka nie dokonała korekty błędu ani nie zmieniła zasad rachunkowości.

11. Istotne wartości oparte na profesjonalnym osądzie i szacunkach

W procesie stosowania zasad (polityki) rachunkowości wobec zagadnień podanych poniżej, największe znaczenie, oprócz szacunków księgowych, miał profesjonalny osąd Kierownictwa.

Stosując zasady rachunkowości obowiązujące w Spółce, kierownictwo Spółki jest zobowiązane do dokonywania szacunków, osądów i założeń dotyczących kwot wyceny poszczególnych składników aktywów i zobowiązań. Szacunki i związane z nimi założenia opierają się o doświadczenia historyczne i inne czynniki uznawane za istotne. Rzeczywiste wyniki mogą odbiegać od przyjętych wartości szacunkowych.

W okresie od 1 stycznia do 31 marca 2016 roku objętym niniejszym śródrocznym skróconym skonsolidowanym sprawozdaniem finansowym nie nastąpiły istotne zmiany w zakresie zagadnień, wobec których w kolejnych okresach sprawozdawczych zastosowanie miał profesjonalny osąd Kierownictwa. Nie wystąpiły również istotne zmiany w zakresie pozycji, które obciążone są istotną niepewnością zmiany szacunków w okresie najbliższych 12 miesięcy.

Zgodnie z polityką rachunkowości Spółki, na każdy dzień bilansowy Zarząd ocenia, czy istnieją przesłanki wskazujące na to, że mogła nastąpić utrata wartości któregoś ze składników niefinansowych aktywów trwałych (w tym wartości firmy oraz inwestycji w jednostki zależne).

12. Oświadczenie Zarządu

Zarząd Emitenta oświadcza, że według swej najlepszej wiedzy, zapewnił sporządzenie kwartalnego skróconego sprawozdania finansowego oraz danych porównawczych zgodnie z obowiązującymi zasadami rachunkowości oraz, że sprawozdanie finansowe odzwierciedla w sposób prawdziwy, rzetelny i jasny wszystkie informacje istotne dla oceny sytuacji majątkowej i finansowej Grupy na dzień 31.03.2016 r. jak też jej wyniku finansowego za okres od 01.01.2016 r. do 31.03.2016 r.

Niniejsze śródroczne skrócone skonsolidowane sprawozdanie finansowe zostało przygotowane przy zastosowaniu zasad rachunkowości zgodnych z Międzynarodowymi Standardami Sprawozdawczości Finansowej, które zostały zatwierdzone przez Unię Europejską i mający zastosowanie do śródrocznej sprawozdawczości finansowej (MSR 34).

Zarząd jednostki dominującej ponosi odpowiedzialność za wykonywanie obowiązków w zakresie rachunkowości, określonych przepisami prawa.

Niniejsze śródroczne skrócone skonsolidowane sprawozdanie finansowe zostało zatwierdzone do publikacji przez Zarząd Jednostki Dominującej w dniu 12.05.2016 r.

13. Założenie kontynuacji działalności gospodarczej

Niniejsze śródroczne skrócone skonsolidowane sprawozdanie finansowe zostało sporządzone przy założeniu kontynuowania działalności gospodarczej przez Grupę Kapitałową w okresie 12 miesięcy po dniu bilansowym, czyli

po 31.03.2016 r. Zarząd Emitenta nie stwierdza na dzień podpisania sprawozdania istnienia faktów i okoliczności, które wskazywałyby na zagrożenia dla możliwości kontynuowania działalności przez Grupę w okresie 12 miesięcy po dniu bilansowym na skutek zamierzonego lub przymusowego zaniechania bądź istotnego ograniczenia dotychczasowej działalności.

Do dnia sporządzenia sprawozdania finansowego za okres 01.01.2016 r. – 31.03.2016 r. nie wystąpiły zdarzenia, które nie zostały, a powinny być ujęte w księgach rachunkowych okresu sprawozdawczego. Jednocześnie w niniejszym sprawozdaniu finansowym nie występują istotne zdarzenia dotyczące lat ubiegłych.

14. Przychody ze sprzedaży (Segmenty)

L.p.	Wyszczególnienie – 31.03.2016	DETAL	WHOLESALE	OTHER	KOREKTY KONSOLIDACYJNE	Skonsolidowane dane Grupy Kapitałowej PSG S.A. 31.03.2016 r.
1	Rzeczowe aktywa trwałe	2 637	0	102	0	2 739
2	Inwestycje w nieruchomości	0	0	0	0	0
3	Akcje i udziały w jednostkach zależnych	0	0	1 983	(1 983)	0
4	Zapasy	1 384	0	0	0	1 384
5	Należności handlowe	30 499	2 686	11 237	(25 200)	19 222
6	Należności z tytułu podatku dochodowego od osób prawnych	0	423	14	0	437
7	Pozostałe należności	6 885	216	35 298	(298)	42 101
8	Krótkoterminowe aktywa finansowe	7 781	0	9 958	0	17 739
9	Rozliczenia międzyokresowe	338	25	171	(447)	87
10	Środki pieniężne i ich ekwiwalenty	4 099	5 656	124	0	9 879
11	Kapitał zakładowy	428	25	33 621	(2 458)	31 616
12	Pozostałe kapitały	100	2	10 617	22 090	32 809
13	Zakumulowany wynik finansowy, w tym:	1 830	61	9 181	(30 999)	(19 927)
14	- zysk/(strata) z lat ubiegłych	17	0	3 531	(7 912)	(4 364)
15	- zysk/(strata) netto bieżącego okresu	1 813	61	5 650	(23 087)	(15 563)
16	Inne pasywa długoterminowe	0	0	0	0	0
17	Zobowiązania handlowe	30 992	8 083	3 970	(25 200)	17 845
18	Zobowiązania z tytułu podatku dochodowego od osób prawnych	13	0	0	0	13
19	Pozostałe zobowiązania krótkoterminowe	5 776	1 114	1 827	0	8 717
20	Przychody ze sprzedaży produktów i usług	24 509	2 837	316	(10 594)	17 024
21	Pozostałe przychody i zyski operacyjne	712	3	21	7 094	7 830
22	Koszty operacyjne	(26 104)	(4 147)	(554)	10 604	(19 689)
23	Pozostałe koszty i straty operacyjne	(89)	(36)	0	123	2
24	Zysk (strata) ze sprzedaży jednostek zależnych	0	0	5 795	(26 826)	(21 031)
25	Wynik ze sprzedaży pozostałych aktywów finansowych	0	0	0	0	0
26	Zysk (strata) z wyceny aktywów finansowych wycenianych w wartości godziwej przez wynik finansowy	0	0	0	0	0

27	Zysk (strata) z wyceny nieruchomości inwestycyjnych, odpisy z tytułu utraty wartości nakładów poniesionych na nieruchomościach inwestycyjnych	0	0	0	0	0
28	Pozostałe przychody i zyski z inwestycji	0	0	0	0	0
29	Pozostałe koszty i straty z inwestycji	0	0	0	0	0
30	Przychody finansowe z działalności operacyjnej	609	369	75	0	845
31	Koszty finansowe z działalności operacyjnej	(416)	0	(3)	0	(419)
32	Zysk (strata) netto okresu	(900)	(1 010)	5 650	(19 599)	(15 563)

L.p.	Wyszczególnienie – 31.03.2015	DETAL	WHOLESALE	OTHER	KOREKTY KONSOLIDACYJNE	Skonsolidowane dane Grupy Kapitałowej PSG S.A. 31.03.2015 r.
1	Rzeczowe aktywa trwałe	22 415	75	228	0	22 718
2	Inwestycje w nieruchomości	0	0	6 991	0	6 991
3	Akcje i udziały w jednostkach zależnych	0	0	31 041	(31 041)	0
4	Zapasy	522	0	0	0	522
5	Należności handlowe	34 168	25 186	20 090	(38 307)	41 137
6	Należności z tytułu podatku dochodowego od osób prawnych	55	0	19	0	74
7	Pozostałe należności	15 903	4 536	597	0	21 036
8	Krótkoterminowe aktywa finansowe	8 737	0	3 572	0	12 309
9	Rozliczenia międzyokresowe	4 023	4	389	(401)	4 015
10	Środki pieniężne i ich ekwiwalenty	1 166	7 730	529	0	9 425
11	Kapitał zakładowy	2 085	150	36 116	(6 735)	31 616
12	Pozostałe kapitały	20 904	1 620	7 380	(6 716)	23 188
13	Zakumulowany wynik finansowy, w tym:	11 106	665	3 336	(3 146)	11 961
14	- zysk/(strata) z lat ubiegłych	9 483	372	2 923	(3 257)	9 521
15	- zysk/(strata) netto bieżącego okresu	1 623	293	413	111	2 440
16	Inne pasywa długoterminowe	0	0	26	0	26
17	Zobowiązania handlowe	27 274	28 732	8 468	(38 307)	26 167
18	Zobowiązania z tytułu podatku dochodowego od osób prawnych	158	131	0	0	289
19	Pozostałe zobowiązania krótkoterminowe	5 502	747	576	0	6 825
20	Przychody ze sprzedaży produktów i usług	56 565	31 198	183	(37 384)	50 562
21	Pozostałe przychody i zyski operacyjne	1 251	0	1 299	0	2 550
22	Koszty operacyjne	(55 553)	(31 772)	(4 442)	37 495	(54 272)
23	Pozostałe koszty i straty operacyjne	(43)	(22)	0	36	(29)
24	Zysk (strata) ze sprzedaży jednostek zależnych	0	0	0	0	0
25	Wynik ze sprzedaży pozostałych aktywów finansowych	0	0	0	0	0
26	Zysk (strata) z wyceny aktywów finansowych wycenianych w wartości godziwej przez wynik finansowy	0	0	0	0	0

27	Zysk (strata) z wyceny nieruchomości inwestycyjnych, odpisy z tytułu utraty wartości nakładów poniesionych na nieruchomościach inwestycyjnych	0	0	0	0	0
28	Pozostałe przychody i zyski z inwestycji	0	0	97	(97)	0
29	Pozostałe koszty i straty z inwestycji	(64)	(7)	(26)	97	0
30	Przychody finansowe z działalności operacyjnej	365	1 011	77	0	1 453
31	Koszty finansowe z działalności operacyjnej	(446)	0	(20)	0	(466)
32	Zysk (strata) netto okresu	1 623	293	413	111	2 440

16. Koszty działalności operacyjnej

Wyszczególnienie	01.01.2016 31.03.2016 (niebadane)	01.01.2015 31.03.2015 (niebadane)
Amortyzacja	(1 142)	(959)
Zużycie materiałów i energii	(263)	(276)
Usługi obce	(16 792)	(48 302)
Podatki i opłaty	(153)	(682)
Wynagrodzenia i świadczenia na rzecz pracowników	(1 267)	(1 736)
Pozostałe koszty rodzajowe	(72)	(54)
Koszt własny sprzedanych produktów, towarów i materiałów oraz usług	0	(2 234)
Pozostałe koszty i straty operacyjne	(2)	(29)
Koszty ogółem	(19 691)	(54 272)

17. Pozostałe przychody i zyski operacyjne.

POZOSTAŁE PRZYCHODY I ZYSKI OPERACYJNE	01.01.2016 31.03.2016 (niebadane)	01.01.2015 31.03.2015 (niebadane)
Korekta konsolidacyjna – rozwiązanie odpisu aktualizującego wartości sprzedanych aktywów finansowych	7 094	0
Otrzymane dotacje	0	53
Pozostałe	736	2 497
Korekty konsolidacyjne	0	0
Razem	7 830	2 550

POZOSTAŁE KOSZTY I STRATY OPERACYJNE	01.01.2016 31.03.2016 (niebadane)	01.01.2015 31.03.2015 (niebadane)
Strata ze zbycia niefinansowych aktywów trwałych	0	0
Darowizny	0	0
Pozostałe	(2)	(7)
Naliczony odpis amortyzacji firmy Cool47	0	(36)
Spisane należności nieściągalne	0	(22)
Zawiązane odpisy aktualizujące wartość należności przeterminowanych	0	0
Noty odsetkowe	0	0
Korekty konsolidacyjne	0	36
Razem	(2)	(29)

18. Przychody i koszty finansowe

Przychody finansowe	01.01.2016 31.03.2016 (niebadane)	01.01.2015 31.03.2015 (niebadane)
Odsetki	687	427
Pozostałe przychody finansowe	158	1 026

Korekty konsolidacyjne	0	0
Razem	845	1 453

Koszty finansowe	01.01.2016 31.03.2016 (niebadane)	01.01.2015 31.03.2015 (niebadane)
Odsetki	(413)	(399)
Pozostałe koszty finansowe	(6)	(67)
Korekty konsolidacyjne	0	0
Razem	(419)	(466)

19. Zapasy

Wyszczególnienie	31.03.2016 (niebadane)	31.12.2015 (badane)
Materiały i towary	1 384	1 339
Produkcja w toku i wyroby gotowe	0	0
Odpisy aktualizujące	0	0
Razem	1 384	1 339

20. Należności

Wyszczególnienie	31.03.2016 (niebadane)	31.12.2015 (badane)
Należności handlowe	21 361	18 989
Należności z tytułu bieżącego podatku dochodowego (PDOP)	437	850
Pozostałe należności	42 101	22 887
Razem należności brutto	63 899	42 726
Odpisy aktualizujące	(2 139)	(2 139)
Razem	61 760	40 587

NALEŻNOŚCI	31.03.2016 (niebadane)	31.12.2015 (badane)
a) należności krótkoterminowe (brutto)	63 899	42 726
b) należności długoterminowe (brutto)	0	0
Należności brutto, razem	63 899	42 726
c) odpisy aktualizujące	2 139	2 139
Należności netto, razem	61 760	40 587

SPECYFIKACJA ODPISÓW AKTUALIZUJĄCYCH	31.03.2016 (niebadane)	31.12.2015 (badane)
Odpisy na należności handlowe	2 139	2 139
Odpisy na pozostałe należności krótkoterminowe	0	0
Odpisy na należności długoterminowe	0	0
Odpisy aktualizujące, razem	2 139	2 139

ZMIANA STANU ODPISÓW AKTUALIZUJĄCYCH	31.03.2016 (niebadane)	31.12.2015 (badane)
Stan odpisów aktualizujących na początek okresu	2 139	2 129
a) zwiększenia (z tytułu)	0	33
- odpisy aktualizujące utworzone w ciężar wyniku	0	33
- pozostałe zwiększenia (np. w związku z połączeniem z inną jednostką)	0	0

b) zmniejszenia (z tytułu)	0	(23)
- wykorzystanie odpisów aktualizujących (spisanie należności w korespondencji z odpisami aktualizującymi)	0	0
- rozwiązanie odpisów aktualizujących przez wynik	0	(23)
- pozostałe zmniejszenia	0	0
Stan odpisów aktualizujących na koniec okresu	2 139	2 139

SPECYFIKACJA NALEŻNOŚCI KRÓTKOTERMINOWYCH INNYCH NIŻ HANDLOWE	31.03.2016 (niebadane)	31.12.2015 (badane)
Należności z tytułu podatków (z wyjątkiem PDOP), ceł, ubezpieczeń zdrowotnych i społecznych	1 426	1 763
Należności z tytułu podatku dochodowego od osób prawnych (PDOP)	437	850
Pozostałe	40 675	21 124
Należności krótkoterminowe brutto, razem	42 538	23 737
Odpisy aktualizujące	0	0
Należności krótkoterminowe netto, razem	42 538	23 737

21. Rozliczenia międzyokresowe

Wyszczególnienie (Aktywa)	31.03.2016 (niebadane)	31.12.2015 (badane)
Długoterminowe rozliczenia międzyokresowe (aktywa z tytułu odroczonego podatku dochodowego)	0	436
Krótkoterminowe rozliczenia międzyokresowe, w tym:	87	3 024
Ubezpieczenia majątkowe	61	17
Zakupione usługi	0	1 291
Rozrachunki z tytułu VAT	0	0
Rozliczenie kosztów / przychodów na przełomie okresu	0	1 678
Pozostałe	26	38
Razem	87	3 460

22. Środki pieniężne i ich ekwiwalenty

Środki pieniężne i ich ekwiwalenty	31.03.2016 (niebadane)	31.12.2015 (badane)
a) środki pieniężne na rachunkach bankowych	7 450	5 649
- na rachunkach bieżących	3 809	1 142
- depozyty terminowe	3 641	4 507
b) środki pieniężne na rachunkach inwestycyjnych	2 015	2 012
c) środki pieniężne w kasie	290	314
d) weksle i inne środki pieniężne	124	1 973
Środki pieniężne i inne aktywa pieniężne, razem	9 879	9 948

23. Kapitał zakładowy na dzień bilansowy

Akcjonariusz	Liczba akcji	Wartość nominalna akcji (zł)	Udział procentowy
W Investments S.A.	10 370 081	10 370 081,00	32,80 %
Al Awael Investments Limited	7 000 000	7 000 000,00	22,14 %
Pozostali	14 246 021	14 246 021,00	45,06 %
RAZEM	31 616 102	31 616 102,00	100 %

KAPITAŁ ZAKŁADOWY					
Seria/emisja	Rodzaj akcji	Rodzaj uprzywilejowania akcji	Liczba akcji	Wartość serii/emisji wg wartości nominalnej	Data rejestracji
I emisja	na okaziciela	Zwykłe	14 000 000	14 000 000	2008-12-30
II emisja	na okaziciela	Zwykłe	10 500 000	10 500 000	2009-03-10

III emisja	na okaziciela	Zwykłe	4 500 000	4 500 000	2009-11-30
IV emisja	na okaziciela	Zwykłe	400 000	400 000	2009-12-21
V emisja	na okaziciela	Zwykłe	2 216 102	2 216 102	2014-07-21
RAZEM			31 616 102	31 616 102	

24. Kredyty i pożyczki

Wyszczególnienie	31.03.2016 (niebadane)	31.12.2015 (badane)
Kredyty i pożyczki krótkoterminowe	20 178	32 238
- kredyty bankowe	20 121	32 181
- pożyczki otrzymane	57	57
Kredyty i pożyczki długoterminowe	7 806	8 812
- kredyty bankowe	7 806	8 812
Razem	27 984	41 050

25. Zobowiązania z tytułu leasingu finansowego

Zobowiązania z tytułu leasingu finansowego	31.03.2016 (niebadane)	31.12.2015 (badane)
a) do 1 roku	20	60
b) powyżej 1 roku do 5 lat	0	2
c) powyżej 5 lat	0	0
Zobowiązania z tytułu leasingu finansowego	20	62

26. Pozostałe zobowiązania długoterminowe i inne pasywa

Inne pasywa długoterminowe	31.03.2016 (niebadane)	31.12.2015 (badane)
- zobowiązania budżetowe (z wyjątkiem PDOP)	0	0
- zobowiązania wobec pracowników	0	0
- zobowiązania inwestycyjne	0	0
- pozostałe	0	0
Pozostałe zobowiązania długoterminowe i inne pasywa, razem	0	0

27. Zobowiązania krótkoterminowe

Wyszczególnienie	31.03.2016 (niebadane)	31.12.2015 (badane)
Zobowiązania handlowe	17 845	9 009
Zobowiązania z tytułu bieżącego podatku dochodowego (PDOP)	13	222
Pozostałe zobowiązania	8 717	4 458
Razem	26 575	13 689

Pozostałe zobowiązania – wyszczególnienie	31.03.2016 (niebadane)	31.12.2015 (badane)
Zobowiązania budżetowe	1 420	234
Zobowiązania z tyt. zawartych umów leasingowych - część krótkoterminowa	20	60
Zobowiązania wobec pracowników z tytułu wynagrodzeń i pozostałe	48	2
Pozostałe zobowiązania	7 229	4 162
Razem	8 717	4 458

28. Informacje o utworzeniu, zwiększeniu, wykorzystaniu i rozwiązaniu rezerw

	31.12.2015 (badane)	Utworzenie	Wykorzystanie	Rozwiązanie	31.03.2016 (niebadane)
Pozostałe rezerwy	2	0	0	(2)	0

29. Informacje o rezerwach i aktywach z tytułu odroczonego podatku dochodowego

	31.12.2015 (badane)	Zmiana	31.03.2016 (niebadane)
Aktywa z tytułu odroczonego podatku dochodowego	436	(436)	0
Rezerwa z tytułu odroczonego podatku dochodowego	582	(569)	13

30. Podatek dochodowy

Podatek dochodowy	01.01.2016 – 31.03.2016 (niebadane)	01.01.2015 - 31.12.2015 (badane)
Bieżący podatek dochodowy	(85)	(994)
Bieżące obciążenie z tytułu podatku dochodowego	(85)	(994)
Korekty dotyczące bieżącego podatku dochodowego z lat ubiegłych	0	0
Odroczony podatek dochodowy	(36)	(179)
Związany z powstaniem i odwróceniem się różnic przejściowych	(36)	(179)
Związany z obniżeniem stawek podatku dochodowego	0	0
Łącznie obciążenie podatkowe	(121)	(1 173)

31. Cykliczność, sezonowość Grupy w prezentowanym okresie

Działalność Spółek Grupy Kapitałowej nie ma charakteru cyklicznego czy sezonowego.

32. Działalność zaniechana

W trakcie pierwszego kwartału 2016 roku Spółki Grupy nie zaniechały żadnej działalności.

33. Ujawnienie pozostałych dochodów całkowitych

Nie wystąpiły żadne elementy pozostałych dochodów całkowitych.

34. Inwestycje w jednostki zależne i stowarzyszone

Zmiana wartości bilansowej portfela inwestycyjnego	Akcje i udziały w pozostałych jednostkach	Pozostałe aktywa finansowe	Razem
Wartość bilansowa na 01.01.2016 r.	2	8 077	8 079
a. Zwiększenia (z tytułu)	0	887	887
- zakup	0	887	887
- wycena / naliczenie odsetek	0	0	0
- rozwiązanie odpisów z tytułu utraty wartości	0	0	0
- inne	0	0	0
b. Zmniejszenia (z tytułu)	0	0	0
- sprzedaż/zapłata	0	0	0
- wycena / zapłata odsetek	0	0	0
- inne	0	0	0
- korekty konsolidacyjne	0	0	0
Wartość na dzień 31.03.2016 r.	2	8 964	8 966

Zmiana wartości bilansowej portfela inwestycyjnego	Akcje i udziały w pozostałych jednostkach	Pozostałe aktywa finansowe	Razem
Wartość bilansowa na 01.01.2015 r.	2	2 338	2 340
a. Zwiększenia (z tytułu)	0	5 739	5 739
- zakup	0	5 739	5 739
- wycena / naliczenie odsetek	0	0	0
- rozwiązanie odpisów z tytułu utraty wartości	0	0	0
- inne	0	0	0
b. Zmniejszenia (z tytułu)	0	0	0
- sprzedaż/zapłata	0	0	0
- wycena / zapłata odsetek	0	0	0
- inne	0	0	0
Wartość na dzień 31.12.2015 r.	2	8 077	8 079

35. Opis czynników i zdarzeń, w szczególności o nietypowym charakterze, mający istotny wpływ na osiągnięte wyniki finansowe

W omawianym okresie Emitent uzyskał przychody ze sprzedaży usług oraz z tytułu obsługi spółek zależnych. W I kwartale 2016 roku przychody jednostkowe ze sprzedaży i zyski operacyjne wyniosły 337 tys. zł zaś koszty operacyjne 552 tys. zł. Zysk netto w I kwartale 2016 roku osiągnął poziom 5.652 tys. zł, na co wpływ miał przede wszystkim zysk ze sprzedaży jednostek zależnych w wysokości 5.795 tys. zł.

Skonsolidowane przychody i zyski operacyjne w I kwartale 2016 roku wyniosły 24.854 tys zł, a strata netto osiągnęła poziom 15.563 tys zł. Wpływ na wyniki miała przede wszystkim strata ze sprzedaży jednostek zależnych w wysokości 21.031 tys zł oraz niższe przychody w sekcji hurtu.

36. Informacja dotycząca zmiany w klasyfikacji aktywów finansowych w wyniku zmiany celu lub wykorzystania

W prezentowanym okresie sprawozdawczym Spółki Grupy Kapitałowej nie dokonywały zmian w klasyfikacji aktywów finansowych w wyniku zmiany celu lub wykorzystania.

37. Informacje dotyczące wypłaconej (lub zadeklarowanej) dywidendy łącznie i w przeliczeniu na jedną akcję z podziałem na akcje zwykłe i uprzywilejowane

W prezentowanym okresie sprawozdawczym Spółka Dominująca Polish Services Group S.A. nie wypłaciła dywidendy oraz nie zadeklarowała wypłaty dywidendy.

38. Zobowiązania warunkowe

Na dzień 31.03.2016 roku Emitent oraz spółki Grupy udzieliły poręczeń za kredyty i linię na gwarancje bankowe zawarte przez Polish Services Group S.A. oraz spółki zależne. Wartość podpisanych umów kredytowych na dzień 31.03.2016 r. wynosi 36 mln zł (kwota wykorzystana to 28 mln zł), zaś wartość linii gwarancyjnej wynosi 1,2 mln zł. Poręczenia udzielone są maksymalnie do dwukrotności wartości umów kredytowych oraz linii gwarancyjnej.

39. Informacje dotyczące zmian zobowiązań warunkowych lub aktywów warunkowych, które nastąpiły od czasu zakończenia ostatniego roku obrotowego

Od zakończenia ostatniego roku obrotowego do dnia 31.03.2016 roku spółki Grupy Kapitałowej Polish Services Group SA nie zawarły żadnych umów kredytowych oraz aneksów do umów kredytowych.

40. Stanowisko Zarządu w sprawie możliwości zrealizowania wcześniej publikowanych prognoz wyników na dany rok

Emitent oraz spółki z Grupy Kapitałowej Polish Services Group SA nie publikowały prognoz na 2016 rok.

41. Wskazanie Akcjonariuszy posiadających bezpośrednio lub pośrednio przez podmioty zależne co najmniej 5% ogólnej liczby głosów

Na dzień 31.03.2016 lista Akcjonariuszy posiadających bezpośrednio lub pośrednio co najmniej 5% ogólnej liczby głosów kształtowała się następująco:

Akcjonariusz	Liczba akcji	Liczba głosów	Udział w kapitale	Udział w głosach
W Investments S.A.	10.370.081	10.370.081	32,80%	32,80%
Al Awael Investments Limited	7.000.000	7.000.000	22,14%	22,14%

42. Zestawienie stanu posiadania akcji Spółki lub uprawnień do nich przez osoby zarządzające i nadzorujące, wraz ze wskazaniem zmian w stanie posiadania

Na dzień 31.03.2016 r. osoby zarządzające i nadzorujące Polish Services Group SA nie posiadały akcji Emitenta.

43. Wskazanie postępowań sądowych toczących się przed sądem, organem właściwym dla postępowania arbitrażowego lub organem administracji publicznej

Na dzień 31.03.2016 roku przeciwko Spółkom Grupy nie toczą się postępowania sądowe i administracyjne. Toczą się postępowania sądowe z powództwa wytoczonego przez spółki Grupy Kapitałowej Polish Services Group S.A. na łączną kwotę powództwa 1.224 tys. zł.

44. Informacje o zawarciu przez Emitenta lub jednostki zależnej jednej lub wielu transakcji z podmiotami powiązаныmi

Pozycja Sprawozdania z Sytuacji Finansowej PSG	DID Sp. z o.o.	PSG S.A.	E-Telko Sp. z o.o.	Tele Polska Sp. o.o.	Energetyka dla Domu Sp. z o.o.	TellTraffic Sp. o.o.	Razem
AKTYWA							
Należności handlowe	1	44	5 953	1 400	0	988	8 386
Udzielone pożyczki	0	29	0	0	0	0	29
Pozostałe należności	0	6 681	0	7 990	2 114	0	16 785
ZOBOWIĄZANIA							
Zobowiązania handlowe	4 035	1	1 390	33	0	2 927	8 386
Kredyty i pożyczki	0	0	0	0	14	15	29
Pozostałe zobowiązania	0	3 311	9 451	0	5	4 018	16 785
Pozycja Sprawozdania z Całkowitych Dochodów PSG	DID Sp. z o.o.	PSG S.A.	E-Telko Sp. z o.o.	Tele Polska Sp. o.o.	Energetyka dla Domu Sp. z o.o.	TdD Sp. z o.o.	TellTraffic Sp. o.o.
PRZYCHODY							
Przychody netto ze sprzedaży towarów i materiałów	0	0	0	0	0	0	0
Przychody netto ze sprzedaży produktów i usług	4 286	190	6 062	28	5	0	24
Pozostałe przychody i zyski operacyjne	0	0	0	0	0	0	0
KOSZTY							
Zużycie mat. i energii	0	0	0	0	0	0	0
Usługi obce	(498)	(21)	(4 839)	(2 857)	0	0	(2 379)
Pozostałe koszty i straty operacyjne	0	0	0	0	0	0	0

45. Zawarte przez spółkę lub jednostkę od niego zależną transakcji z podmiotami powiązаныmi, jeżeli jedno lub łącznie są one istotne i zostały zawarte na innych warunkach niż rynkowe

Spółki Grupy Kapitałowej nie zawierały istotnych umów z jednostkami powiązаныmi na warunkach odbiegających od warunków rynkowych.

46. Informacje o zawarciu przez Spółkę poręczeń kredytu lub pożyczki lub udzieleniu gwarancji – łącznie jednemu podmiotowi lub jednostce zależnej od tego podmiotu, jeżeli łączna wartość istniejących poręczeń lub gwarancji stanowi równowartość co najmniej 10% kapitałów własnych emitenta

Od czasu zakończenia ostatniego roku obrotowego spółki zależne Emitenta nie zaciągnęły ani nie odnowiły umów kredytowych.

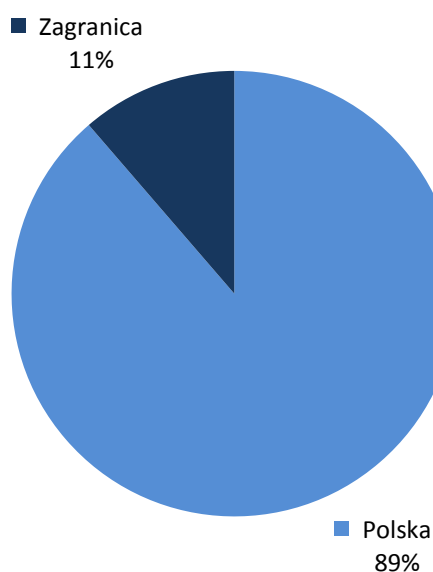
47. Opis czynników i zdarzeń mających wpływ na osiągnięty zysk lub poniesione straty Grupy

Czynnikami determinującymi wyniki w I kwartale 2016 roku były przede wszystkim niższe przychody w sekcji hurtu na skutek planowanej i zapowiadanej optymalizacji portfela kontraktów oraz strata ze sprzedaży jednostek zależnych w wysokości 21.031 tys. zł. Grupa Kapitałowa Emitenta po I kwartale 2016 roku na skutek wydarzeń opisanych powyżej osiągnęła znacznie słabsze wyniki w porównaniu do analogicznego okresu 2015 roku.

Porównanie wyników za I kwartał 2016r. do I kwartału 2015r.

Wyszczególnienie	1Q 2016	1Q 2015	Zmiana
Przychody i zyski operacyjne	24 854	56 357	-55,9%
EBITDA	6 305	3 044	+107,1%
Zysk netto	-15 563	2 440	-737,8%

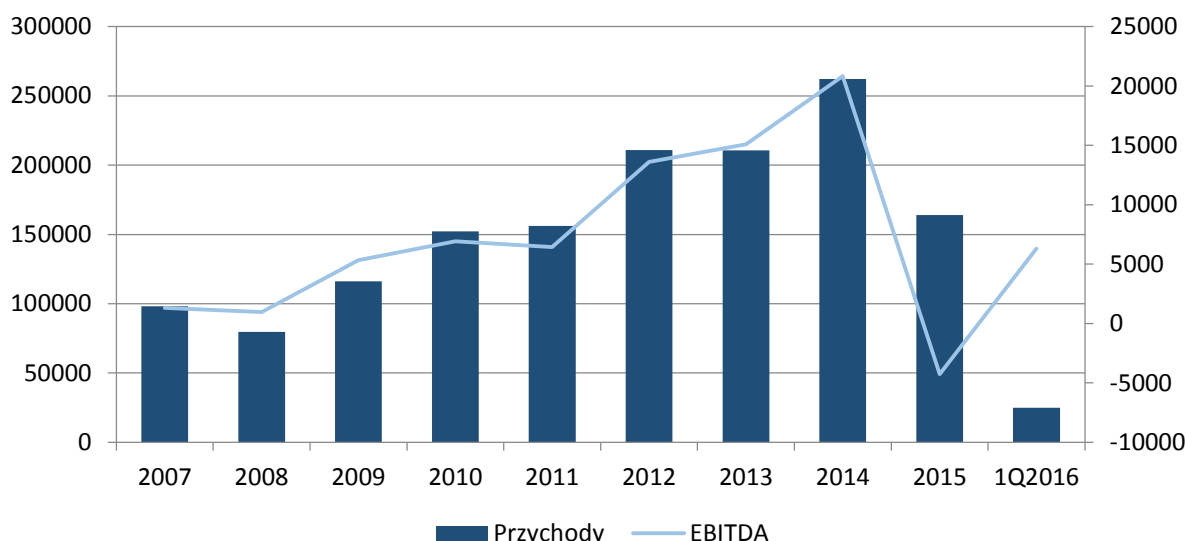
Struktura skonsolidowanych przychodów w I kwartale 2016 r.



Region	Przychody i zyski operacyjne
Polska	22 038 tys. zł
Zagranica	2 816 tys. zł

Przychody zagraniczne realizowane były przez spółki zależne Emitenta: Teltraffic Sp. z o.o. oraz E-Telko Sp. z o.o. Sprzedaż zagraniczna koncentrowała się na hurtowych usługach telekomunikacyjnych świadczonych głównie przez spółkę Teltraffic Sp. z o.o. innym operatorom telekomunikacyjnym z zagranicy.

Skonsolidowane przychody oraz EBITDA w latach 2007-1Q2016 w tys. zł



Wyszczególnienie	2007	2008	2009	2010	2011	2012	2013	2014	2015	1Q2016
Przychody i zyski operacyjne	98 225	79 695	116 227	152 151	156 207	210 834	210 644	262 087	163 897	24 854
EBITDA	1 325	960	5 324	6 923	6 429	13 601	15 076	20 822	-4 264	6 305

(dane w tys. zł)

48. Podstawowe wskaźniki finansowe

Niższe wyniki finansowe w I kwartale 2016 roku w stosunku do poprzednich okresów wpłynęły niekorzystnie na wskaźniki rentowności. Wskaźniki płynności utrzymują się na lepszych poziomach niż w poprzednich okresach, zaś wskaźniki zadłużenia mają wartości zbliżone do ubiegłorocznych. Emitent liczy, iż w kolejnym roku nastąpi poprawa wartości wskaźników, w tym wskaźników rentowności.

Wskaźniki rentowności

Wyszczególnienie	2009	2010	2011	2012	2013	2014	2015	1Q2016
Rentowność sprzedaży netto	0,67%	2,30%	1,79%	2,48%	3,63%	3,85%	-2,60%	-62,6%
Marża zysku EBITDA	4,58%	4,55%	4,11%	6,45%	7,15%	7,94%	-0,09%	25,4%

Zwrot z kapitału własnego	2,55%	10,24%	7,54%	12,50%	15,27%	15,70%	-7,09%	-35,6%
Stopa zwrotu z aktywów	0,99%	5,46%	3,80%	5,14%	5,67%	6,52%	-3,53%	-15,7%

Wskaźniki płynności

Wyszczególnienie	2009	2010	2011	2012	2013	2014	2015	1Q2016
Kapitał pracujący (dane w tys. zł)	7 956	8 736	13 110	12 825	19 071	30 875	42 165	43 296
Wskaźnik płynności bieżącej	1,17	1,30	1,36	1,22	1,26	1,42	1,82	1,91
Wskaźnik płynności szybkiej	1,15	1,28	1,25	1,14	1,17	1,29	1,74	1,88

Wskaźniki zadłużenia

Wyszczególnienie	2009	2010	2011	2012	2013	2014	2015	1Q2016
Wskaźnik zadłużenia ogólnego	0,61	0,47	0,50	0,59	0,63	0,58	0,50	0,56
Wskaźnik zadłużenia kapitału własnego	0	0	0,22	0,36	0,52	0,46	0,68	0,64

Wskaźniki rynkowe

Wyszczególnienie	2009	2010	2011	2012	2013	2014	2015	1Q2016
Cena akcji / Zysk netto	74,50	16,85	13,65	12,01	8,65	2,28	-3,77	-0,94
Cena akcji / Wartość księgową	1,86	1,73	1,02	1,50	1,32	0,44	0,26	0,33

Zastosowane wzory do wyliczenia wskaźników finansowych

Wskaźniki rentowności

- Rentowność sprzedaży netto (ROS) = zysk netto / przychody i zyski operacyjne
- Marża zysku EBITDA = (zysk operacyjny + amortyzacja) / przychody i zyski operacyjne
- Stopa zwrotu z kapitału własnego (ROE) = zysk netto / kapitał własny
- Stopa zwrotu z aktywów (ROA) = zysk netto / aktywa

Wskaźniki płynności

- Kapitał pracujący = aktywa obrotowe (krótkoterminowe) - zobowiązania krótkoterminowe
- Wskaźnik płynności bieżącej = aktywa obrotowe (krótkoterminowe) / zobowiązania krótkoterminowe
- Wskaźnik płynności szybkiej = (aktywa obrotowe – zapasy - rozliczenia międzyokresowe) / zobowiązania krótkoterminowe

Wskaźniki zadłużenia

- Wskaźnik zadłużenia ogólnego = (zobowiązania długoterminowe + zobowiązania krótkoterminowe) / aktywa
- Dług / kapitał własny = oprocentowane kredyty bankowe, dłużne papiery wartościowe / kapitały własne

Wskaźniki rynkowe

- Cena akcji / zysk netto (P/E) = cena akcji / zysk netto na akcję
- Cena akcji / wartość księgową (P/BV) = cena akcji / wartość księgową na akcję
- Wartość księgową na akcję = (aktywa – zobowiązania) / liczba akcji
- Cena akcji Emitenta z dnia 31.12.2010 = 2,01 zł
- Cena akcji Emitenta z dnia 31.12.2011 = 1,30 zł
- Cena akcji Emitenta z dnia 31.12.2012 = 2,14 zł
- Cena akcji Emitenta z dnia 31.12.2013 = 2,25 zł
- Cena akcji Emitenta z dnia 30.12.2014 = 0,93 zł
- Cena akcji Emitenta z dnia 31.12.2015 = 0,49zł
- Cena akcji Emitenta z dnia 31.03.2016 = 0,46zł

49. Informacje o odpisach aktualizujących z tytułu utraty wartości aktywów finansowych, rzeczowych aktywów trwałych, wartości niematerialnych lub innych aktywów oraz odwróceniu takich odpisów

W prezentowanym okresie sprawozdawczym Spółki Grupy Kapitałowej nie zawiązały odpisów aktualizujących wartości aktywów finansowych, rzeczowych aktywów trwałych, wartości niematerialnych lub innych aktywów oraz nie odwracały takich odpisów.

50. Informacje o istotnych transakcjach nabycia i sprzedaży rzeczowych aktywów trwałych

W prezentowanym okresie sprawozdawczym Spółki Grupy Kapitałowej nie dokonały istotnych transakcji nabycia i sprzedaży rzeczowych aktywów trwałych.

51. Informacje o istotnym zobowiązaniu z tytułu dokonania zakupu rzeczowych aktywów trwałych

W I kwartale 2016 roku nie były zawierane żadne transakcje dotyczące zakupu rzeczowych aktywów trwałych.

52. Informacje o istotnych rozliczeniach z tytułu spraw sądowych

W pierwszym kwartale nie nastąpiły rozliczenia istotnych spraw sądowych.

53. Wskazanie zdarzeń, które wystąpiły po dniu na który sporządzono skrócone skonsolidowane sprawozdanie finansowe, nieujętych w tym sprawozdaniu, a mogących w znaczący sposób wpłynąć na przyszłe wyniki

Po zakończeniu okresu śródrocznego nie miały miejsca istotne zdarzenia, które nie zostałyby odzwierciedlone w poniższym raporcie śródrocznym.

54. Cele i zasady zarządzania ryzykiem finansowym

W przypadku Polish Services Group S.A. ryzyka związane z prowadzoną działalnością dotyczą przede wszystkim terminowości spłat udzielonych pożyczek oraz należności od spółek Grupy Kapitałowej Polish Services Group. Mając jednak na uwadze fakt, iż ich sytuacja finansowa jest dobra, a każda z nich posiada płynność niezbędną dla prowadzenia swej działalności ryzyko to jest praktycznie minimalne.

W kontekście Grupy Kapitałowej Emitenta poniższa lista przedstawia najistotniejsze czynniki ryzyka oraz informację o stopniu narażenie na nie przez spółki Grupy Kapitałowej:

Ryzyko związane z konkurencją i modelem biznesowym Grupy

Podmioty zależne działające w charakterze alternatywnych operatorów telekomunikacyjnych działają na rynku narażonym na silną presję ze strony konkurentów. Nasilenie działań konkurencji może obejmować zarówno walkę cenową jak i rozbudowę oferty usług o usługi, których nie oferują inni konkurencji (np. łączenie oferty usług telefonii mobilnej i stacjonarnej). Nie można również wykluczyć systematycznego narastania presji konkurencyjnej oraz wzrostu znaczenia efektu skali, który wpływałby na rozwój tendencji do koncentracji oraz przejmowania udziałów w rynku, na którym działają podmioty zależne Grupy, przez inne podmioty działające w branży telekomunikacyjnej. W obliczu nasilającej się konkurencji i potencjalnej koncentracji branży niewykluczone jest ryzyko obniżania marż przez podmioty chcące agresywnie zwiększać swój udział w rynku. W celu ograniczenia niekorzystnego wpływu ryzyka konkurencji Zarząd Spółki realizuje strategię dywersyfikacji świadczonych usług oraz na bieżąco śledzi poziom generowanych marż, konkurencyjność cenową swej oferty, a także działania konkurencji.

Ryzyko wpływu źródeł finansowania na wyniki finansowe Spółki

Realizacja planów inwestycyjnych i strategii rozwoju Spółki wymaga nakładów finansowych, w części pochodzących ze środków pozyskanych z planowanej emisji akcji oraz środków własnych. Ze względu na zmienność otoczenia gospodarczego oraz koniunktury na polskim rynku kapitałowym istnieje ryzyko przesunięcia harmonogramu oraz parametrów emisji akcji. Zmiany te mogą wiązać się z koniecznością pozyskania zewnętrznych środków finansowych, w tym w formie kredytów, pożyczek i umów leasingowych. Dzięki niskim wskaźnikom zadłużenia ewentualne wykorzystanie dźwigni finansowej powinno pozytywnie wpłynąć na efektywność prowadzonej przez Spółkę działalności, jednakże to może mieć wpływ na wzrost kosztów finansowych i spadek zysków netto Spółki.

Ryzyko związane z koncentracją sprzedaży w segmencie usług terminacji ruchu głosowego

Istotnym składnikiem przychodów Grupy były przychody generowane przez spółkę zależną - Teltraffic Sp. z o.o. Zdecydowana większość przychodów Teltraffic pochodziła z usług terminacji ruchu głosowego. Teltraffic prowadził swą działalność w oparciu o umowy z grupą kilkudziesięciu międzynarodowych operatorów telekomunikacyjnych. W związku z charakterem usług terminacji ruchu głosowego istnieje ryzyko, iż strukturalne zmiany w obrębie tego obszaru rynku telekomunikacyjnego oraz trudności w dostosowaniu strategii Teltraffic do zmieniających się warunków rynkowych mogą mieć wpływ na poziom przychodów oraz zysków Teltraffic, co może w istotny sposób wpływać na przychody i zyski Grupy. W celu minimalizacji ryzyka koncentracji przychodów Grupy oraz podmioty od niego zależne na bieżąco monitorują wyniki sprzedaży oraz modyfikują strategię rozwoju w celu rozwoju oferty innych usług.

Ryzyko związane z rozbudową oferty świadczonych usług

Sektor telekomunikacyjny, w którym działa Grupa Kapitałowa charakteryzuje się szybkim rozwojem wspieranym postępowaniem technologicznym oraz kolejnymi inwestycjami w rozbudowę i modyfikację infrastruktury. Elementem

strategii Grupy Kapitałowej jest rozwój i dostosowywanie oferty do zmian rynkowych polegający na rozbudowie obecnie posiadanych oraz wdrażaniu nowych usług. Realizacja strategii Grupy Kapitałowej wiązać się będzie z koniecznością ponoszenia kosztów inwestycji w tym na rozbudowę posiadanej infrastruktury technicznej. Rozwój obecnie świadczonych usług oraz rozbudowa oferty o nowe elementy wiąże się z ryzykiem technicznym, czasowym oraz inwestycyjnym, które mogą skutkować niższymi niż przewidywane zwrotami z poniesionych nakładów. W celu minimalizacji powyższego ryzyka Spółka podejmuje działania inwestycyjne w oparciu o analizę historycznych trendów oraz analizę planowanych nakładów inwestycyjnych.

Ryzyko związane ze zmianami prawa telekomunikacyjnego

Prawo telekomunikacyjne należy do jednej z najbardziej dynamicznych dziedzin prawa. Jego zmienność związana jest przy tym w dużej mierze z szybkim rozwojem technologii telekomunikacyjnych. Ewentualne zmiany prawa telekomunikacyjnego w przyszłości mogłyby skutkować ograniczeniem możliwości wykonywania niektórych usług przez spółki Grupy Kapitałowej albo koniecznością poniesienia znacznych nakładów związanych z dostosowaniem się do nowych rozwiązań. Celem ograniczenia tego ryzyka Zarząd Spółki na bieżąco monitoruje planowane zmiany prawa telekomunikacyjnego, z odpowiednim wyprzedzeniem dostosowując strategię Spółki i jego grupy do takich zmian.

Ryzyko niekorzystnych zmian przepisów podatkowych oraz interpretacji organów podatkowych

Niestabilność i nieprzejrzystość polskiego systemu podatkowego, spowodowana zmianami przepisów i niespójnymi interpretacjami prawa podatkowego, stosunkowo nowe przepisy regulujące zasady opodatkowania, wysoki stopień sformalizowania regulacji podatkowych oraz rygorystyczne przepisy sankcyjne mogą powodować niepewność w zakresie ostatecznych efektów podatkowych podejmowanych przez Emitenta decyzji finansowych. Istnieje ryzyko zmian przepisów podatkowych, które mogą spowodować wzrost efektywnych obciążeń fiskalnych i w rezultacie wpłynąć na obniżenie wartości aktywów oraz pogorszenie wyników finansowych Emitenta. Do tej kategorii ryzyka należy także dodać możliwość funkcjonowania różnych, czasem sprzecznych interpretacji podatkowych odnośnie działalności realizowanych przez grupę kapitałową.

Ryzyko wynikające z korzystania z infrastruktury telekomunikacyjnej innych operatorów

Istotną cechą działalności podmiotów zależnych od Emitenta jest wykorzystywanie infrastruktury telekomunikacyjnej innych operatorów, w tym głównie Orange S.A. Istnieje zatem ryzyko uzależnienia jakości świadczonych usług od jakości i warunków współpracy z innymi operatorami. Ograniczenie nakładów w rozwój infrastruktury, wystąpienie awarii lub czasowego pogorszenia jakości usług innych operatorów mogą mieć istotny wpływ na dostępność i jakość usług dla klientów końcowych oraz przyszłe wyniki Grupy Kapitałowej. Zniszczenie się powyższych ryzyk mogłoby również skutkować roszczeniami ze strony klientów. Należy zaznaczyć, iż opisane powyżej ryzyko ma charakter systemowy i dotyczy wszystkich operatorów alternatywnych działających na rynku.

Ryzyko związane z rynkami, na których Grupa Kapitałowa prowadzi swoją działalność

Koniunktura w sektorze telekomunikacyjnym, w którym działa Grupa Kapitałowa, jest wypadkową wielu czynników, takich jak czynniki ekonomiczne, wzrost gospodarczy, poziom zamożności społeczeństwa, poziom wydatków konsumpcyjnych, postęp technologiczny, regulacje prawne, czynniki demograficzne. Sytuacja w sektorze telekomunikacyjnym jest czynnikiem zewnętrznym, na który spółki Grupy Kapitałowej nie mają wpływu. Mimo, iż sektor telekomunikacyjny, w którym działa Grupa Kapitałowa ma charakter antycykliczny to niekorzystne zmiany koniunktury w sektorze telekomunikacyjnym w Polsce lub w krajach, z którymi Grupa Kapitałowa prowadzi wymianę handlową mogą mieć wpływ na przychody oraz wyniki finansowe Grupy.

Grupa Kapitałowa prowadzi następujące działania w celu ograniczenia podatności na opisane powyżej ryzyka:

- dywersyfikacja oferty usług - strategia ta polega na świadczeniu przez spółki Grupy Kapitałowej szeregu usług na rynku telekomunikacyjnym, co ma na celu uniezależnienie spółek Grupy Kapitałowej od zmian w poszczególnych segmentach rynku;
- dywersyfikacja odbiorców na rynku polskim oraz na rynkach zagranicznych;
- konserwatywna polityka w zakresie zadłużenia Grupy Kapitałowej Emitenta oraz nacisk na efektywność kosztową.

Ryzyko rynkowe

Grupa Kapitałowa narażona jest na ryzyko stóp procentowych w związku z zawartymi umowami leasingu finansowego oraz umowami kredytowymi/pożyczkowymi. Zarządzanie ryzykiem stóp procentowych koncentruje się na zminimalizowaniu wahań przepływów odsetkowych z tytułu zobowiązań finansowych oprocentowanych zmienną stopą procentową.

Ryzyko kredytowe

Grupa Kapitałowa w sposób ciągły monitoruje zaległości klientów w regulowaniu płatności, analizując ryzyko kredytowe indywidualnie lub w ramach poszczególnych klas aktywów określonych ze względu na ryzyko kredytowe. Dodatkowo Grupa dokonuje transakcji z kontrahentami o potwierdzonej wiarygodności.

Ryzyko płynności

Grupa Kapitałowa zarządza ryzykiem płynności poprzez monitorowanie terminów płatności oraz zapotrzebowania na środki pieniężne w zakresie obsługi krótkoterminowych płatności oraz długoterminowego zapotrzebowania na gotówkę na podstawie prognoz przepływów pieniężnych. Zapotrzebowanie na gotówkę porównywane jest z dostępnymi źródłami pozyskania środków oraz konfrontowane jest z inwestycjami wolnych środków.

Ryzyko związane z wyceną aktywów finansowych

Emitent posiada udziały, akcje oraz inne aktywa finansowe, które w przypadku utraty ich wartości mogą wpłynąć negatywnie na wynik finansowy Emitenta.

55. Informacja o instrumentach finansowych

Aktywa finansowe	Wartość bilansowa		Wartość godziwa	
	31.03.2016	31.12.2015	31.03.2016	31.12.2015
Aktywa finansowe – akcje / udziały	0	0	0	0
Aktywa finansowe dostępne do sprzedaży	3 510	4 332	3 510	4 332
Instrumenty finansowe utrzymywane do terminu wymagalności	5 454	3 745	5 454	3 745
Aktywa finansowe wyceniane w wartości godziwej przez wynik finansowy	2	2	2	2
Należności handlowe	19 222	16 850	19 222	16 850
Pozostałe należności	42 101	22 887	42 101	22 887
Pożyczki udzielone	9 238	16 420	9 238	16 420
Środki pieniężne	9 879	9 948	9 879	9 948
Aktywa zaklasyfikowane jako przeznaczone do sprzedaży	0	14 600	0	14 600

Zobowiązania finansowe	Wartość bilansowa		Wartość godziwa	
	31.03.2016	31.12.2015	31.03.2016	31.12.2015
Oprocentowane kredyty bankowe i pożyczki, w tym:	27 984	41 050	27 984	41 050
- długoterminowe	7 806	8 812	7 806	8 812
- krótkoterminowe	20 178	32 238	20 178	32 238
Leasing Finansowy i dłużne papiery wartościowe:	20	62	20	62
- długoterminowe	0	2	0	2
- krótkoterminowe	20	60	20	60
Zobowiązania handlowe	17 845	9 009	17 845	9 009
Pozostałe zobowiązania długo- i krótkoterminowe	8 710	4 620	8 710	4 620

56. Zarządzanie kapitałem

Wyszczególnienie	31.03.2016 (niebadane)	31.12.2015 (badane)
Oprocentowane kredyty i pożyczki	27 984	41 050
Zobowiązania z tytułu leasingu, handlowe oraz pozostałe zobowiązania	26 575	13 691
Minus środki pieniężne i ich ekwiwalenty	9 879	9 948
Zadłużenie netto	44 680	44 793
Kapitał własny	43 733	60 130
Kapitał razem	43 733	60 130
Kapitał i zadłużenie netto	88 413	104 923
Wskaźnik dźwigni	50,54%	42,69%

57. Informacje o zmianie sposobu wyceny instrumentów finansowych wycenianych w wartości godziwej

W prezentowanym okresie sprawozdawczym nie dokonano zmiany sposobu wyceny instrumentów finansowych wycenianych w wartości godziwej.

58. Informacje o niespłaceniu kredytu lub pożyczki lub naruszeniu istotnych postanowień umowy, kredytu lub pożyczki, w odniesieniu do których nie podjęto żadnych działań naprawczych do końca okresu sprawozdawczego

W pierwszym kwartale 2016 r. nie wystąpiły naruszenia istotnych postanowień umowy, kredytu lub pożyczki.

59. Informacje dotyczące liczby osób zatrudnionych przez Emitenta oraz pozostałe Spółki zależne, w przeliczeniu na pełne etaty

I.p.	Nazwa spółki	Stan na 31.03.2016
1.	Polish Services Group S.A.	13
2.	TelePolska Sp. z o.o.	34,6
3.	DID Sp. z o.o.	18,5
4.	E-Telko Sp. z o.o.	16
5.	Teltraffic Sp. z o.o.	0
6.	Energetyka dla Domu Sp. z o.o.	0
	RAZEM	82,1

60. Informacje o wynagrodzeniach, premiach i nagrodach dla osób wchodzących w skład organów zarządzających i nadzorujących

Wynagrodzenia w Polish Services Group S.A.:

Wyszczególnienie	01.01.2016 – 31.03.2016 (niebadane)	01.01.2015 - 31.12.2015 (badane)
Wynagrodzenia Zarządu	4,2	135
Bernhard Friedl	0	0
Mark Montoya	0	109
Bartłomiej Gajecki	4,2	26
Kamil Łysik	0	0
Wynagrodzenia Organów Nadzoru	3,2	7,5
Adam Osiński	0,8	2
Arkadiusz Stryja	0,6	1,5
Przemysław Perka	0,6	1,5
Jarosław Grzechulski	0,6	1,5
Bartłomiej Wołyńczyk	0,6	1
Razem	7,4	142,5

Wynagrodzenia od jednostek zależnych:

Wyszczególnienie	01.01.2016 – 31.03.2016 (niebadane)	01.01.2015 - 31.12.2015 (badane)
Wynagrodzenia Zarządu	0	125
Bernhard Friedl	0	0
Mark Montoya	0	125
Bartłomiej Gajecki	0	0
Kamil Łysik	0	0
Wynagrodzenia Organów Nadzoru	0	0
Adam Osiński	0	0
Arkadiusz Stryja	0	0
Przemysław Perka	0	0
Jarosław Grzechulski	0	0
Bartłomiej Wołyńczyk	0	0
Razem	0	0

IV. ŚRÓDROCZNE SKRÓCONE JEDNOSTKOWE SPRAWOZDANIE FINANSOWE POLISH SERVICES GROUP S.A

Sprawozdanie z sytuacji finansowej na 31.03.2016 r.

Sprawozdanie z sytuacji finansowej	31.03.2016 (niebadane)	31.12.2015 (badane)
Aktywa trwałe	2 392	28 475
Rzeczowe aktywa trwałe	102	165
Wartość firmy	0	0
Inne wartości niematerialne	307	329
Nieruchomości inwestycyjne	0	0
Akcje i udziały w jednostkach zależnych	1 983	27 981
Inwestycje w jednostkach współzależnych i stowarzyszonych	0	0
Aktywa finansowe wyceniane w wartości godziwej przez wynik finansowy	0	0
Aktywa finansowe dostępne do sprzedaży	0	0
Pożyczki udzielone	0	0
Instrumenty finansowe utrzymywane do terminu wymagalności	0	0
Aktywa z tytułu odroczonego podatku dochodowego	0	0
Pozostałe aktywa trwałe	0	0
Aktywa obrotowe	54 159	25 871
Zapasy	0	0
Należności handlowe	1 925	1 828
Należności z tytułu bieżącego podatku dochodowego (PDOP)	14	11
Pozostałe należności	37 419	5 645
Aktywa finansowe wyceniane w wartości godziwej przez wynik finansowy	2	2
Aktywa finansowe dostępne do sprzedaży	3 510	4 332
Pożyczki udzielone	4 490	5 345
Instrumenty finansowe utrzymywane do terminu wymagalności	6 537	6 495
Rozliczenia międzyokresowe	171	174
Środki pieniężne i ich ekwiwalenty	91	2 039
Aktywa zaklasyfikowane jako przeznaczone do sprzedaży	0	0
AKTYWA RAZEM	56 551	54 346

Sprawozdanie z sytuacji finansowej	31.03.2016 (niebadane)	31.12.2015 (badane)
Kapitały własne	51 047	46 229
Kapitał zakładowy	31 616	31 616
Kapitał zapasowy ze sprzedaży akcji powyżej ceny nominalnej	0	0
Akcje własne (wielkość ujemna)	0	0
Różnice kursowe z przeliczenia	0	0
Kapitał z aktualizacji wyceny	(765)	69
Pozostałe kapitały	10 617	10 617
Niepodzielony wynik finansowy	3 927	0
Wynik finansowy bieżącego okresu	5 652	3 927
Zobowiązania i rezerwy długoterminowe	13	15
Kredyty i pożyczki	0	0
Zobowiązania finansowe, w tym z tytułu leasingu i dłużnych papierów wartościowych	0	2
Pozostałe zobowiązania długoterminowe	0	0
Rezerwy z tytułu odroczonego podatku dochodowego	13	13
Rezerwa na świadczenia pracownicze	0	0
Pozostałe rezerwy	0	0
Rozliczenia międzyokresowe przychodów	0	0
Inne pasywa długoterminowe	0	0
Zobowiązania i rezerwy krótkoterminowe	5 491	8 102
Kredyty i pożyczki	118	0
Zobowiązania finansowe wyceniane w wartości godziwej przez wynik finansowy	0	0
Zobowiązania finansowe, w tym z tytułu leasingu i dłużnych papierów wartościowych	20	59
Zobowiązania handlowe	213	161
Zobowiązania z tytułu bieżącego podatku dochodowego (PDOP)	0	0
Pozostałe zobowiązania krótkoterminowe	4 610	7 470
Rezerwa na świadczenia pracownicze	0	0
Pozostałe rezerwy	0	0
Rozliczenia międzyokresowe przychodów	530	412
Zobowiązania bezpośrednio związane z aktywami klasyfikowanymi jako przeznaczone do sprzedaży	0	0
PASYWA RAZEM	56 551	54 346

Jednostkowe sprawozdanie z zysków lub strat i innych całkowitych dochodów za okres 3 miesięcy zakończony 31.03.2016 r.

Jednostkowe sprawozdanie z całkowitych dochodów	01.01.2016 - 31.03.2016	01.01.2015 - 31.03.2015
Przychody ze sprzedaży	316	170
Przychody ze sprzedaży produktów i usług	316	170
Przychody ze sprzedaży towarów i materiałów	0	0
Koszty działalności operacyjnej	(552)	(737)
Amortyzacja	(48)	(57)
Zużycie materiałów i energii	(75)	(69)
Usługi obce	(232)	(331)
Podatki i opłaty	(7)	(17)
Wynagrodzenia i świadczenia na rzecz pracowników	(174)	(246)
Pozostałe koszty rodzajowe	(16)	(17)
Wartość sprzedanych towarów i materiałów	0	0
Zysk (strata) na sprzedaży	(236)	(567)
Pozostałe przychody operacyjne	21	14
Pozostałe koszty operacyjne	0	0
Wynik na sprzedaży udziałów w jednostkach zależnych i stowarzyszonych	5 795	0
Zysk (strata) na działalności operacyjnej	5 580	(553)
Przychody finansowe	75	168
Koszty finansowe	(3)	(5)
Zysk (strata) przed opodatkowaniem	5 652	(390)
Podatek dochodowy	0	0
- Bieżący podatek dochodowy	0	0
- Odroczonego podatku dochodowego	0	0
Zysk (strata) netto z działalności kontynuowanej	5 652	(390)
Zysk (strata) z działalności zaniechanej	0	0
Zysk (strata) netto	5 652	(390)

Jednostkowe sprawozdanie z zysków lub strat i innych całkowitych dochodów	01.01.2016 - 31.03.2016	01.01.2015 - 31.03.2015
Pozostałe całkowite dochody:	(834)	0
Pozycje, które nie będą reklasyfikowane do wyniku	0	0
Pozycje, które mogą być reklasyfikowane do wyniku w późniejszych okresach	(834)	0
Zysk/strata z tytułu wyceny aktywów finansowych dostępnych do sprzedaży	(834)	0
Suma całkowitych dochodów netto	4 818	(390)

Sprawozdanie ze zmian w jednostkowym kapitale własnym za okres 3 miesięcy zakończony 31.03.2016 r.

SPRAWOZDANIE ZE ZMIAN W JEDNOSTKOWYM KAPITALE WŁASNYM	Kapitał zakładowy	Akcje własne	Kapitał zapasowy	Kapitał z aktualizacji wyceny	Pozostałe kapitały rezerwowe	Zakumulowany wynik finansowy
Stan na 01.01.2016	31 616	0	6 673	69	3 944	3 927
a) zmiany przyjętych zasad (polityki) rachunkowości	0	0	0	0	0	0
b) korekty błędów podstawowych	0	0	0	0	0	0
Stan na 01.01.2016	31 616	0	6 673	69	3 944	3 927
Zysk/(strata) bieżącego okresu	0	0	0	0	0	5 652
a) zwiększenie z tytułu	0	0	0	0	0	0
- podział wyniku lat ubiegłych	0	0	0	0	0	0
b) zmniejszenia z tytułu	0	0	0	(834)	0	0
- podział wyniku lat ubiegłych	0	0	0	0	0	0
- pozostałe zmiany	0	0	0	(834)	0	0
Stan na 31.03.2016	31 616	0	6 673	(765)	3 944	9 579

SPRAWOZDANIE ZE ZMIAN W JEDNOSTKOWYM KAPITALE WŁASNYM	Kapitał zakładowy	Akcje własne	Kapitał zapasowy	Kapitał z aktualizacji wyceny	Pozostałe kapitały rezerwowe	Zakumulowany wynik finansowy
Stan na 01.01.2015	31 616	0	3 436	0	3 944	3 237
a) zmiany przyjętych zasad (polityki) rachunkowości	0	0	0	0	0	0
b) korekty błędów podstawowych	0	0	0	0	0	0
Stan na 01.01.2015	31 616	0	3 436	0	3 944	3 237
Zysk/(strata) bieżącego okresu	0	0	0	0	0	(390)
a) zwiększenie z tytułu	0	0	0	0	0	0
- podział wyniku lat ubiegłych	0	0	0	0	0	0
b) zmniejszenia z tytułu	0	0	0	0	0	0
- podział wyniku z lat ubiegłych	0	0	0	0	0	0
Stan na 31.03.2015	31 616	0	3 436	0	3 944	2 847

Jednostkowe sprawozdanie z przepływów pieniężnych za okres 3 miesięcy zakończony 31.03.2016 r.

RACHUNEK PRZEPLÝWÓW PIENIĘŻNYCH		01.01.2016 - 31.03.2016	01.01.2015 - 31.03.2015
A	Przepływy środków pieniężnych z działalności operacyjnej		
I	Zysk (strata) przed opodatkowaniem	5 652	(390)
II	Korekty razem	(5 840)	(124)
1	Amortyzacja	48	57
2	Zysk (strata) z udziałów (akcji) w jednostkach stowarzyszonych	0	0
3	(Zyski)/straty z tytułu zmian wartości godziwej pozostałych aktywów finansowych wycenianych w wartości godziwej przez wynik finansowy	0	0
4	Zyski (straty) z tytułu różnic kursowych	0	0
5	Odsetki i udziały w zyskach (dywidendy)	(71)	(143)
6	Inne zyski/straty z inwestycji	(5 795)	0
7	Zmiana stanu rezerw	0	0
8	Zmiana stanu zapasów	0	0
9	Zmiana stanu należności	(54)	(15)
10	Zmiana stanu zobowiązań krótkoterminowych, z wyjątkiem pożyczek i kredytów	41	6
11	Zmiana stanu rozliczeń międzyokresowych	(6)	(25)
12	Inne korekty	0	0
13	Zapłacony podatek dochodowy	(3)	(3)
III	Przepływy pieniężne netto z działalności operacyjnej (I ± II)	(188)	(514)
B	Przepływy środków pieniężnych z działalności inwestycyjnej		
1	Wpływy / wydatki z tytułu wartości niematerialnych oraz rzeczowych aktywów trwałych	0	0
2	Wpływy / wydatki z inwestycji w nieruchomości	0	0
3	Wpływy / wydatki z tytułu inwestycji w jednostkach stowarzyszonych	0	0
4	Wpływy / wydatki z tytułu inwestycji w jednostkach zależnych i współzależnych	0	0
5	Wpływy / wydatki z tytułu inwestycji w pozostałych jednostkach	0	0
6	Otrzymane odsetki i udziały w zyskach (dywidendy)	0	0
7	Udzielenie i spłata pożyczek	897	(305)
8	Inne wpływy / wydatki inwestycyjne	85	(880)
III	Przepływy pieniężne netto z działalności inwestycyjnej (I-II)	982	(1 185)
C	Przepływy środków pieniężnych z działalności finansowej		
1	Wpływy netto z wydania udziałów (emisji akcji) i innych instrumentów kapitałowych oraz dopłat do kapitału	0	0
2	Zaciągnięte/spłacone kredyty i pożyczki	118	(356)
3	Wpływy / wydatki z tytułu emisji i wykupu dłużnych papierów wartościowych	(2 845)	0
4	Zapłacone dywidendy i inne wypłaty na rzecz właścicieli	0	0
5	Dokonane płatności zobowiązań z tytułu leasingu finansowego (część kapitałowa)	(15)	(15)
6	Zapłacone odsetki, w tym odsetki z tytułu leasingu finansowego	0	0
7	Inne wpływy/wydatki finansowe	0	2 400
III	Przepływy pieniężne netto z działalności finansowej (I-II)	(2 742)	2 029
D	Przepływy pieniężne netto, razem (A.III ± B.III ± C.III)	(1 948)	330
E	Środki pieniężne na początek okresu	2 039	79
F	Środki pieniężne na koniec okresu (F±D), w tym:	91	409

V. DODATKOWE INFORMACJE I OBJAŚNIENIA DO ŚRÓDROCZNEGO SKRÓCONEGO JEDNOSTKOWEGO SPRAWOZDANIA FINANSOWEGO

1. Dane porównawcze i okresy prezentowane w sprawozdaniu

Rokiem obrotowym Spółki jest rok kalendarzowy.

Sprawozdanie finansowe zawiera dane za okres od 1 stycznia 2016 r. do 31 marca 2016 r. Dane porównawcze prezentowane są według stanu na dzień 31 grudnia 2015 r. dla sprawozdania z sytuacji finansowej, za okres 3 miesięcy zakończony 31 marca 2015 r. dla sprawozdania z całkowitych dochodów, za okres 3 miesięcy zakończony 31 marca 2015 r. dla sprawozdania ze zmian w kapitale własnym i sprawozdania z przepływów pieniężnych.

Zaprezentowane dane finansowe za okres 3 miesięcy zakończony 31 marca 2016 roku, zawarte w niniejszym jednostkowym sprawozdaniu finansowym nie podlegały przeglądowi przez biegłego rewidenta. Dane na dzień 31 grudnia 2015 roku podlegały badaniu, a opinia biegłego rewidenta o sprawozdaniu finansowym za rok 2015 została wydana dnia 29.04.2016 r.

2. Istotne wartości oparte na profesjonalnym osądzie i szacunkach

W procesie stosowania zasad (polityki) rachunkowości wobec zagadnień podanych poniżej, największe znaczenie, oprócz szacunków księgowych, miał profesjonalny osąd Kierownictwa.

Stosując zasady rachunkowości obowiązujące w Spółce, kierownictwo Spółki jest zobowiązane do dokonywania szacunków, osądów i założeń dotyczących kwot wyceny poszczególnych składników aktywów i zobowiązań. Szacunki i związane z nimi założenia opierają się o doświadczenia historyczne i inne czynniki uznawane za istotne. Rzeczywiste wyniki mogą odbiegać od przyjętych wartości szacunkowych.

W okresie od 1 stycznia do 31 marca 2016 roku objętym niniejszym śródrocznym skróconym jednostkowym sprawozdaniem finansowym nie nastąpiły istotne zmiany w zakresie zagadnień, wobec których w kolejnych okresach sprawozdawczych zastosowanie miał profesjonalny osąd Kierownictwa. Nie wystąpiły również istotne zmiany w zakresie pozycji, które obarczone są istotną niepewnością zmiany szacunków w okresie najbliższych 12 miesięcy.

Zgodnie z polityką rachunkowości Spółki, na każdy dzień bilansowy Zarząd ocenia, czy istnieją przesłanki wskazujące na to, że mogła nastąpić utrata wartości któregoś ze składników niefinansowych aktywów trwałych (w tym wartości firmy oraz inwestycji w jednostki zależne).

3. Oświadczenie o zgodności oraz podstawa sporządzenia

Niniejsze śródroczne skrócone sprawozdanie finansowe zostało sporządzone zgodnie z Międzynarodowymi Standardami Sprawozdawczości Finansowej („MSSF”) przyjętymi przez Unię Europejską, opublikowanymi i obowiązującymi na dzień 31 marca 2016 roku, w szczególności zgodnie z Międzynarodowym Standardem Rachunkowości MSR 34 „Śródroczna sprawozdawczość finansowa”. Na dzień zatwierdzenia niniejszego śródrocznego sprawozdania finansowego, biorąc pod uwagę toczący się w UE proces zatwierdzania standardów MSSF oraz charakter prowadzonej działalności, nie ma różnic między standardami MSSF stosowanymi przez Spółkę, a standardami MSSF zatwierdzonymi przez UE.

MSSF obejmują standardy i interpretacje zaakceptowane przez Radę Międzynarodowych Standardów Rachunkowości („RMSR”) oraz Komitet ds. Interpretacji Międzynarodowej Sprawozdawczości Finansowej („KIMSF”).

Przy sporządzaniu niniejszego śródrocznego skróconego sprawozdania finansowego pewne informacje oraz ujawnienia, które zgodnie z MSSF przyjętymi przez UE są zazwyczaj umieszczane w pełnym sprawozdaniu finansowym, zostały podane w formie skróconej lub pominięte zgodnie z treścią MSR 34. Z uwagi na to, niniejsze

śródroczne skrócone sprawozdanie finansowe należy rozpatrywać łącznie z ostatnim pełnym jednostkowym sprawozdaniem finansowym Spółki sporządzonym za rok zakończony 31 grudnia 2015 roku oraz opublikowanym w dniu 29.04.2016 r.

4. Istotne zasady rachunkowości

Zasady rachunkowości przyjęte przy sporządzeniu niniejszego śródrocznego jednostkowego sprawozdania finansowego są zgodne z zasadami rachunkowości opisanymi w ostatnim pełnym sprawozdaniu finansowym Spółki sporządzonym zgodnie z MSSF za rok zakończony 31 grudnia 2015 roku.

Spółka zamierza przyjąć opublikowane, lecz nie obowiązujące do dnia publikacji niniejszego śródrocznego skróconego jednostkowego sprawozdania finansowego zmiany MSSF zgodnie z ich datą wejścia w życie. Oszacowanie wpływu zmian nowych MSSF na przyszłe jednostkowe sprawozdanie finansowe zostało przedstawione w jednostkowym sprawozdaniu finansowym za rok 2015.

Niniejsze śródroczne jednostkowe sprawozdanie finansowe sporządzone zostało w polskich złotych (zł). Polski złoty jest walutą funkcjonalną i sprawozdawczą Spółki. Wszystkie kwoty, o ile nie wskazano inaczej, zostały zaprezentowane w tysiącach złotych.

5. Zmiana danych prezentowanych we wcześniejszych okresach sprawozdawczych, zmiana zasad rachunkowości oraz korekty błędów

W niniejszym jednostkowym sprawozdaniu finansowym Spółka nie dokonała korekty błędu ani nie zmieniła zasad rachunkowości.

6. Założenie kontynuacji działalności gospodarczej

Niniejsze śródroczne skrócone jednostkowe sprawozdanie finansowe zostało sporządzone przy założeniu kontynuowania działalności gospodarczej przez Emitenta w okresie 12 miesięcy po dniu bilansowym, czyli po 31.03.2016 r. Zarząd Emitenta nie stwierdza na dzień podpisania sprawozdania istnienia faktów i okoliczności, które wskazywałyby na zagrożenia dla możliwości kontynuowania działalności przez Emitenta w okresie 12 miesięcy po dniu bilansowym na skutek zamierzonego lub przymusowego zaniechania bądź istotnego ograniczenia dotychczasowej działalności.

Do dnia sporządzenia sprawozdania finansowego za okres 01.01.2016 r. – 31.03.2016 r. nie wystąpiły zdarzenia, które nie zostały, a powinny być ujęte w księgach rachunkowych okresu sprawozdawczego. Jednocześnie w niniejszym sprawozdaniu finansowym nie występują istotne zdarzenia dotyczące lat ubiegłych.

7. Oświadczenie Zarządu

Zarząd Emitenta oświadcza, że według swej najlepszej wiedzy, zapewnił sporządzenie kwartalnego skróconego sprawozdania finansowego oraz danych porównawczych zgodnie z obowiązującymi zasadami rachunkowości oraz, że sprawozdanie finansowe odzwierciedla w sposób prawdziwy, rzetelny i jasny wszystkie informacje istotne dla oceny sytuacji majątkowej i finansowej Emitenta na dzień 31.03.2016 r. jak też jego wyniku finansowego za okres od 01.01.2016 r. do 31.03.2016 r.

Niniejsze śródroczne skrócone jednostkowe sprawozdanie finansowe zostało przygotowane przy zastosowaniu zasad rachunkowości zgodnych z Międzynarodowymi Standardami Sprawozdawczości Finansowej, które zostały zatwierdzone przez Unię Europejską i mającymi zastosowanie do śródrocznej sprawozdawczości finansowej (MSR 34).

Zarząd jednostki dominującej ponosi odpowiedzialność za wykonywanie obowiązków w zakresie rachunkowości, określonych przepisami prawa.

Niniejsze śródroczne skrócone jednostkowe sprawozdanie finansowe zostało zatwierdzone do publikacji przez Zarząd Emitenta w dniu 12.05.2016 r.

8. Przychody ze sprzedaży (Segmenty)

L.p.	Wyszczególnienie - IQ2016	Segment inwestycyjny zarządzanie holdingiem PSG S.A.
1	Rzeczowe aktywa trwałe	102
2	Inwestycje w nieruchomości	0
3	Akcje i udziały w jednostkach zależnych	1 983
4	Zapasy	0
5	Należności handlowe	1 925
6	Należności z tytułu podatku dochodowego od osób prawnych	14
7	Pozostałe należności	37 419
8	Krótkoterminowe aktywa finansowe	14 539
9	Rozliczenia międzyokresowe	171
10	Środki pieniężne i ich ekwiwalenty	91
11	Kapitał zakładowy	31 616
12	Pozostałe kapitały	10 617
13	Zakumulowany wynik finansowy, w tym:	9 579
14	- zysk/(strata) z lat ubiegłych	3 927
15	- zysk/(strata) netto bieżącego okresu	5 652
16	Inne pasywa długoterminowe	0
17	Zobowiązania handlowe	213
18	Zobowiązania z tytułu podatku dochodowego od osób prawnych	0
19	Pozostałe zobowiązania krótkoterminowe	4 630
20	Przychody ze sprzedaży produktów i usług	316
21	Pozostałe przychody i zyski operacyjne	21
22	Koszty operacyjne	(552)
23	Pozostałe koszty i straty operacyjne	0
24	Przychody finansowe z działalności operacyjnej	75
25	Koszty finansowe z działalności operacyjnej	(3)
26	Zysk (strata) netto okresu	5 652

L.p.	Wyszczególnienie - IQ2015	Segment inwestycyjny zarządzanie holdingiem PSG S.A.
1	Rzeczowe aktywa trwałe	223
2	Inne wartości niematerialne	395
3	Akcje i udziały w jednostkach zależnych	31 041
4	Zapasy	0
5	Należności handlowe	1 648
6	Należności z tytułu podatku dochodowego od osób prawnych	19

7	Pozostałe należności	285
8	Krótkoterminowe aktywa finansowe	13 590
9	Rozliczenia międzyokresowe	140
10	Środki pieniężne i ich ekwiwalenty	409
11	Kapitał zakładowy	31 616
12	Pozostałe kapitały	7 380
13	Zakumulowany wynik finansowy, w tym:	2 847
14	- zysk/(strata) z lat ubiegłych	3 237
15	- zysk/(strata) netto bieżącego okresu	(390)
16	Inne pasywa długoterminowe	26
17	Zobowiązania handlowe	152
18	Zobowiązania z tytułu podatku dochodowego od osób prawnych	0
19	Pozostałe zobowiązania krótkoterminowe	5 097
20	Przychody ze sprzedaży produktów i usług	170
21	Pozostałe przychody i zyski operacyjne	14
22	Koszty operacyjne	(737)
23	Pozostałe koszty i straty operacyjne	0
24	Przychody finansowe z działalności operacyjnej	168
25	Koszty finansowe z działalności operacyjnej	(5)
26	Zysk (strata) netto okresu	(390)

9. Koszty działalności operacyjnej

Wyszczególnienie	01.01.2016 – 31.03.2016 (niebadane)	01.01.2015 – 31.03.2015 (niebadane)
Amortyzacja	(48)	(57)
Zużycie materiałów i energii	(75)	(69)
Usługi obce	(232)	(331)
Podatki i opłaty	(7)	(17)
Wynagrodzenia i świadczenia na rzecz pracowników	(174)	(246)
Pozostałe koszty rodzajowe	(16)	(17)
Koszt własny sprzedanych produktów, towarów i materiałów oraz usług	0	0
Koszty według rodzajów ogółem	(552)	(737)

10. Pozostałe przychody i zyski operacyjne.

POZOSTAŁE PRZYCHODY I ZYSKI OPERACYJNE	01.01.2016 – 31.03.2016 (niebadane)	01.01.2015 – 31.03.2015 (niebadane)
Zysk ze zbycia niefinansowych aktywów trwałych	4	0
Dotacje	10	10
Pozostałe	7	4
Razem	21	14

POZOSTAŁE KOSZTY I STRATY OPERACYJNE	01.01.2016 – 31.03.2016 (niebadane)	01.01.2015 – 31.03.2015 (niebadane)
Pozostałe	0	0
Razem	0	0

11. Przychody i koszty finansowe

Przychody finansowe	01.01.2016 – 31.03.2016 (niebadane)	01.01.2015 – 31.03.2015 (niebadane)
Odsetki od udzielonych pożyczek	72	144
Dywidendy od spółek zależnych	0	0
Pozostałe przychody finansowe z pozostałej działalności	3	24
Razem	75	168

Koszty finansowe	01.01.2016 – 31.03.2016 (niebadane)	01.01.2015 – 31.03.2015 (niebadane)
Odsetki naliczone	(3)	(5)
Pozostałe	0	0
Razem	(3)	(5)

12. Zapasy

Wyszczególnienie	31.03.2016 (niebadane)	31.12.2015 (badane)
Materiały i towary	0	0

Produkcja w toku i wyroby gotowe	0	0
Odpisy aktualizujące	0	0
Zaliczki na dostawy	0	0
Razem	0	0

13. Należności

NALEŻNOŚCI	31.03.2016 (niebadane)	31.12.2015 (badane)
a) należności krótkoterminowe (brutto)	39 358	7 484
b) należności długoterminowe (brutto)	0	0
Należności brutto, razem	39 358	7 484
c) odpisy aktualizujące	0	0
Należności netto, razem	39 358	7 484

SPECYFIKACJA ODPISÓW AKTUALIZUJĄCYCH	31.03.2016 (niebadane)	31.12.2015 (badane)
Odpisy na należności handlowe	0	0
Odpisy na pozostałe należności krótkoterminowe	0	0
Odpisy na należności długoterminowe	0	0
Odpisy aktualizujące, razem	0	0

ZMIANA STANU ODPISÓW AKTUALIZUJĄCYCH	31.03.2016 (niebadane)	31.12.2015 (badane)
Stan odpisów aktualizujących na początek okresu	0	0
a) zwiększenia (z tytułu)	0	0
- odpisy aktualizujące utworzone w ciężar wyniku	0	0
- pozostałe zwiększenia (np. w związku z połączeniem z inną jednostką)	0	0
b) zmniejszenia (z tytułu)	0	0
- wykorzystanie odpisów aktualizujących (spisanie należności w korespondencji z odpisami aktualizującymi)	0	0
- rozwiązanie odpisów aktualizujących przez wynik	0	0
- pozostałe zmniejszenia	0	0
Stan odpisów aktualizujących na koniec okresu	0	0

SPECYFIKACJA NALEŻNOŚCI KRÓTKOTERMINOWYCH INNYCH NIŻ HANDLOWE	31.03.2016 (niebadane)	31.12.2015 (badane)
Należności z tytułu podatków (z wyjątkiem PDOP), ceł, ubezpieczeń zdrowotnych i społecznych	237	267
Należności z tytułu podatku dochodowego od osób prawnych (PDOP)	14	11
Należności inwestycyjne	31 794	3 163
Pozostałe	5 388	2 215
Należności krótkoterminowe brutto, razem	37 433	5 656
Odpisy aktualizujące	0	0
Należności krótkoterminowe netto, razem	37 433	5 656

14. Rozliczenia międzyokresowe czynne

Specyfikacja rozliczeń międzyokresowych	31.03.2016 (niebadane)	31.12.2015 (badane)
Dyskonto weksli	157	157
Pozostałe	14	17

Rozliczenia międzyokresowe, razem	171	174
-----------------------------------	-----	-----

15. Środki pieniężne i ich ekwiwalenty

Środki pieniężne i inne aktywa pieniężne	31.03.2016 (niebadane)	31.12.2015 (badane)
a) środki pieniężne na rachunkach bankowych	19	1 967
- na rachunkach bieżących	19	12
- lokaty overnight	0	1 955
- depozyty terminowe	0	0
b) środki pieniężne na rachunkach inwestycyjnych	0	0
c) środki pieniężne w kasie	72	72
d) weksle i inne środki pieniężne	0	0
Środki pieniężne i inne aktywa pieniężne, razem	91	2 039

16. Kredyty i pożyczki

Wyszczególnienie	31.03.2016 (niebadane)	31.12.2015 (badane)
Kredyty i pożyczki krótkoterminowe	118	0
- kredyty bankowe	118	0
Kredyty i pożyczki długoterminowe	0	0
Razem	118	0

17. Zobowiązania z tytułu leasingu finansowego

Zobowiązania z tytułu leasingu finansowego	31.03.2016 (niebadane)	31.12.2015 (badane)
a) do 1 roku	20	59
b) powyżej 1 roku do 5 lat	0	2
c) powyżej 5 lat	0	0
Zobowiązania z tytułu leasingu finansowego	20	61

18. Pozostałe zobowiązania długoterminowe i inne pasywa

Inne pasywa długoterminowe	31.03.2016 (niebadane)	31.12.2015 (badane)
- zobowiązania z tytułu leasingu finansowego	0	2
- zobowiązania budżetowe (z wyjątkiem PDOP)	0	0
- zobowiązania wobec pracowników	0	0
- zobowiązania inwestycyjne	0	0
- pozostałe	0	0
Pozostałe zobowiązania długoterminowe i inne pasywa, razem	0	2

19. Zobowiązania krótkoterminowe

Wyszczególnienie	31.03.2016 (niebadane)	31.12.2015 (badane)
Zobowiązania handlowe	213	161
Kredyty i pożyczki	0	0
Zobowiązania finansowe, w tym z tytułu leasingu i dłużnych papierów wartościowych	20	59
Pozostałe zobowiązania	4 610	7 470
Razem	4 843	7 690

Wyszczególnienie – pozostałe zobowiązania	31.03.2016 (niebadane)	31.12.2015 (badane)
Zobowiązania budżetowe	43	57
Weksle	3 311	7 398
Pozostałe zobowiązania	1 256	15
Razem	4 610	7 470

20. Informacje o utworzeniu, zwiększeniu, wykorzystaniu i rozwiązaniu rezerw

	31.12.2015 (badane)	Utworzenie	Wykorzystanie	Rozwiązanie	31.03.2016 (niebadane)
Pozostałe rezerwy	0	0	0	0	0

21. Informacje o rezerwach i aktywach z tytułu odroczonego podatku dochodowego

	31.12.2015 (badane)	Zmiana	31.03.2016 (niebadane)
Aktywa z tytułu odroczonego podatku dochodowego	0	0	0
Rezerwa z tytułu odroczonego podatku dochodowego	0	0	0

22. Podatek dochodowy

Podatek dochodowy	01.01.2016 – 31.03.2016 (niebadane)	01.01.2015 - 31.12.2015 (badane)
Bieżący podatek dochodowy	0	0
Bieżące obciążenie z tytułu podatku dochodowego	0	0
Korekty dotyczące bieżącego podatku dochodowego z lat ubiegłych	0	0
Odroczony podatek dochodowy	0	(14)
Związany z powstaniem i odwróceniem się różnic przejściowych	0	(14)
Związany z obniżeniem stawek podatku dochodowego	0	0
Łącznie obciążenie podatkowe	0	(14)

23. Cykliczność, sezonowość Jednostki w prezentowanym okresie

Działalność Emitenta nie ma charakteru cyklicznego czy sezonowego.

24. Działalność zaniechana

W trakcie I kwartału 2016 roku Emitent nie zaniechał żadnej działalności.

25. Ujawnienie pozostałych dochodów całkowitych

Nie wystąpiły żadne elementy pozostałych dochodów całkowitych.



Prezes Zarządu
Kamil Łysik

VI. Kontakt – Relacje Inwestorskie

Więcej informacji na temat działalności i oferty Grupy Kapitałowej PSG oraz Polish Services Group S.A. można znaleźć na stronach internetowych Emitenta pod adresem internetowym:

○ <http://www.psgsa.pl>

Szczególnie zachęcamy do odwiedzenia sekcji Relacji Inwestorskich, gdzie oprócz wymaganych stosownymi przepisami informacji, udostępniamy dodatkowe informacje o Emitencie i jego spółkach zależnych, raporty branżowe, prezentujemy politykę finansową, wskazujemy kierunki rozwoju grupy, zamieszczamy także dokumenty korporacyjne oraz prezentacje. Za pośrednictwem strony internetowej odpowiadamy także na szereg pytań zadawanych przez inwestorów, odpowiedzi umieszczając w ogólnodostępnym miejscu, dbając o równy dostęp do informacji naszych akcjonariuszy i zainteresowanych naszymi akcjami. W przypadku gdy informacje zamieszczone na stronach internetowych Emitenta okażą się niewystarczające, można zadawać pytania za pośrednictwem adresu e-mail:

○ inwestor@psgsa.pl

Dane teleadresowe

Polish Services Group S.A.

Al. Jerozolimskie 123a, 02-017 Warszawa

Tel. +48 (22) 397 33 00, Fax. +48 (22) 397 33 99