

**Grupa Kapitałowa
Polish Services Group S.A.
(dawniej Tele-Polska Holding S.A.)**

**Skonsolidowany Skrócony Raport Kwartalny
za okres 01.01.2015 – 31.12.2015**

WYBRANE SKONSOLIDOWANE DANE FINANSOWE	+w tys. zł		w tys. EUR	
	31.12.2015 r. 12 miesięcy 31.12.2015 r.	31.12.2014 r. 12 miesięcy 31.12.2014 r.	31.12.2015 r. 12 miesięcy 31.12.2015 r.	31.12.2014 r. 12 miesięcy 31.12.2014 r.
Przychody łącznie całkowite	166 747	264 871	39 846	63 226
Przychody ze sprzedaży	138 797	250 390	33 167	59 770
Koszty działalności operacyjnej	(149 912)	(247 532)	(35 823)	(59 087)
Amortyzacja	(4 293)	(9 051)	(1 026)	(2 161)
Zysk (strata) na sprzedaży	(11 115)	2 858	(2 656)	682
Zysk (strata) na działalności operacyjnej	7 722	11 771	1 845	2 810
Zysk (strata) przed opodatkowaniem	5 827	12 208	1 392	2 914
Zysk (strata) netto	4 710	10 098	1 126	2 410
Przepływy pieniężne netto z działalności operacyjnej	(6 098)	15 051	(1 457)	3 593
Przepływy pieniężne netto z działalności inwestycyjnej	(5 808)	(20 965)	(1 388)	(5 004)
Przepływy pieniężne netto z działalności finansowej	10 027	8 323	2 396	1 987
	31.12.2015 r.	31.12.2014 r.	31.12.2015 r.	31.12.2014 r.
Aktywa trwałe	28 503	50 167	6 688	11 770
Aktywa obrotowe	108 632	104 602	25 491	24 541
Pożyczki udzielone długoterminowe	472	499	111	117
Pożyczki udzielone krótkoterminowe	13 978	9 645	3 280	2 263
Należności długoterminowe	0	0	0	0
Należności krótkoterminowe	54 089	70 700	12 692	16 587
Środki pieniężne i inne aktywa pieniężne	10 277	12 156	2 412	2 852
Kapitał własny	69 104	64 325	16 216	15 092
Zobowiązania i rezerwy długoterminowe	8 830	16 717	2 072	3 922
Zobowiązania i rezerwy krótkoterminowe	59 201	73 727	13 892	17 297
Wartość księgową na jedną akcję (w zł.)	2,19	2,12	0,51	0,50
Zysk (strata) <u>za okres</u> na jedną akcję zwykłą (w zł.)	0,15	0,33	0,04	0,08
Liczba akcji na dzień bilansowy	31 616 102	31 616 102	31 616 102	31 616 102
Średnia ważona liczba akcji	31 616 102	30 395 728	31 616 102	30 395 728

w tys. zł

w tys. EUR

WYBRANE JEDNOSTKOWE DANE FINANSOWE	31.12.2015 r. 12 miesięcy 31.12.2015 r.	31.12.2014 r. 12 miesięcy 31.12.2014 r.	31.12.2015 r. 12 miesięcy 31.12.2015 r.	31.12.2014 r. 12 miesięcy 31.12.2014 r.
Przychody łącznie całkowite	5 610	6 824	1 341	1 629
Przychody ze sprzedaży	745	2 234	178	533
Koszty działalności operacyjnej	(2 848)	(3 111)	(681)	(743)
Amortyzacja	(199)	(155)	(48)	(37)
Zysk/ (strata) ze sprzedaży	(2 103)	(877)	(503)	(209)
Zysk (strata) z działalności operacyjnej	(286)	(865)	(68)	(206)
Zysk/(strata) przed opodatkowaniem	4 042	3 237	966	773
Zysk/(strata) netto	4 029	3 237	963	773
Przepływy pieniężne netto z działalności operacyjnej	(2 074)	1 379	(496)	329
Przepływy pieniężne netto z działalności inwestycyjnej	(270)	4 460	(65)	1 065
Przepływy pieniężne netto z działalności finansowej	4 682	(5 837)	1 119	(1 393)
	31.12.2015	31.12.2014	31.12.2015	31.12.2014
Aktywa trwałe	28 706	31 716	6 736	7 441
Aktywa obrotowe	26 279	14 210	6 167	3 334
Pożyczki udzielone długoterminowe	0	0	0	0
Pożyczki udzielone krótkoterminowe	5 316	9 975	1 247	2 340
Należności długoterminowe	0	0	0	0
Należności krótkoterminowe	4 381	1 933	1 028	454
Środki pieniężne i inne aktywa pieniężne	2 417	79	567	19
Kapitał własny	46 331	42 233	10 872	9 909
Zobowiązania i rezerwy długoterminowe	15	26	4	6
Zobowiązania i rezerwy krótkoterminowe	8 639	3 667	2 027	860
Wartość księgowa kapitałów własnych na jedną akcję (w zł.)	1,47	1,39	0,34	0,33
Zysk (strata) <u>za okres</u> na jedną akcję zwykłą (w zł.)	0,13	0,11	0,03	0,03
Liczba akcji na dzień bilansowy	31 616 102	31 616 102	31 616 102	31 616 102
Średnia ważona liczba akcji	31 616 102	30 395 728	31 616 102	30 395 728

Wybrane dane finansowe zawarte w niniejszym raporcie zostały przeliczone na EURO według następujących zasad:

- poszczególne pozycje aktywów i pasywów – według średniego kursu ogłoszonego na dzień 31 grudnia 2015 r. przez Narodowy Bank Polski (4,2615 zł / EURO),
- poszczególne pozycje sprawozdania z całkowitych dochodów oraz sprawozdania z przepływów środków pieniężnych – według kursu stanowiącego średnią arytmetyczną średnich kursów ustalonych przez Narodowy Bank Polski na ostatni dzień każdego zakończonego miesiąca okresu sprawozdawczego (4,1848 zł / czterech kwartałach roku 2015,
- poszczególne pozycje aktywów i pasywów – według średniego kursu ogłoszonego na dzień 31 grudnia 2014 r. przez Narodowy Bank Polski (4,2623 zł / EURO),
- poszczególne pozycje sprawozdania z całkowitych dochodów oraz sprawozdania z przepływów środków pieniężnych – według kursu stanowiącego średnią arytmetyczną średnich kursów ustalonych przez Narodowy Bank Polski na ostatni dzień każdego zakończonego miesiąca okresu sprawozdawczego (4,1893 zł / EURO) w czterech kwartałach roku 2014

Niniejszy raport zawiera:

I. WPROWADZENIE	8
1. Podstawowe informacje o Emitencie	8
2. Podstawowe informacje rejestrowe	8
3. Aktualna struktura akcjonariatu Emitenta	9
4. Struktura Grupy Kapitałowej	10
II. ŚRÓDROCZNE SKRÓCONE SKONSOLIDOWANE SPRAWOZDANIE FINANSOWE GRUPY KAPITAŁOWEJ POLISH SERVICES GROUP S.A. (DAWNIJ TELE-POLSKA HOLDING S.A.)	11
SKONSOLIDOWANE SPRAWOZDANIE Z SYTUACJI FINANSOWEJ NA DZIEŃ 31.12.2015 R.	11
SKONSOLIDOWANE SPRAWOZDANIE Z ZYSKÓW LUB STRAT I INNYCH CAŁKOWITYCH DOCHODÓW ZA OKRES 12 MIESIĘCY ZAKOŃCZONY 31.12.2015 R.	13
SPRAWOZDANIE ZE ZMIAN W SKONSOLIDOWANYM KAPITALE WŁASNYM ZA OKRES 12 MIESIĘCY ZAKOŃCZONY 31.12.2015 R.	14
SKONSOLIDOWANE SPRAWOZDANIE Z PRZEPŁYWÓW PIENIĘŻNYCH ZA OKRES 12 MIESIĘCY ZAKOŃCZONY 31.12.2015 R.	15
III. DODATKOWE INFORMACJE I OBJAŚNIENIA DO ŚRÓDROCZNEGO SKRÓCONEGO SKONSOLIDOWANEGO SPRAWOZDANIA FINANSOWEGO	16
1. Charakterystyka Jednostki Dominującej	16
2. Historia Spółki i Grupy	17
3. Jednostki zależne	18
4. Dane porównawcze i okresy prezentowane w sprawozdaniu	19
5. Zwięzły opis istotnych dokonań lub niepowodzeń emitenta w okresie, którego dotyczy raport, wraz z wykazem najważniejszych zdarzeń dotyczących emitenta	19
6. Wykaz najważniejszych wydarzeń w IV kwartale 2015 r.	19
7. Wskazanie skutków zmian w strukturze jednostki gospodarczej, w tym w wyniku połączenia jednostek gospodarczych, przejęcia lub sprzedaży jednostek grupy kapitałowej emitenta, inwestycji długoterminowych, podziału, restrukturyzacji i zaniechania działalności	20
8. Oświadczenie o zgodności oraz podstawa sporządzenia	20
9. Istotne zasady rachunkowości	21
10. Zmiana danych prezentowanych we wcześniejszych okresach sprawozdawczych, zmiana zasad rachunkowości oraz korekty błędów	21
11. Istotne wartości oparte na profesjonalnym osądzie i szacunkach	21
12. Oświadczenie Zarządu	21
13. Założenie kontynuacji działalności gospodarczej	22
14. Przychody ze sprzedaży (Segmenty)	23
15. Koszty działalności operacyjnej	27
16. Pozostałe przychody i zyski operacyjne	27
17. Przychody i koszty finansowe	27

18. Zapasy	28
19. Należności	28
20. Rozliczenia międzyokresowe	29
21. Środki pieniężne i ich ekwiwalenty	29
22. Aktywa zaklasyfikowane jako przeznaczone do sprzedaży	29
23. Kapitał zakładowy na dzień bilansowy	29
24. Kredyty i pożyczki	30
25. Zobowiązania z tytułu leasingu finansowego	30
26. Pozostałe zobowiązania długoterminowe i inne pasywa	30
27. Zobowiązania krótkoterminowe	30
28. Informacje o utworzeniu, zwiększeniu, wykorzystaniu i rozwiązaniu rezerw	31
29. Informacje o rezerwach i aktywach z tytułu odroczonego podatku dochodowego	31
30. Podatek dochodowy	31
31. Cykliczność, sezonowość Grupy w prezentowanym okresie	31
32. Działalność zaniechana	31
33. Ujawnienie pozostałych dochodów całkowitych	31
34. Zmiana wartości bilansowej portfela inwestycyjnego	32
35. Opis czynników i zdarzeń, w szczególności o nietypowym charakterze, mający istotny wpływ na osiągnięte wyniki finansowe	33
36. Informacja dotycząca zmiany w klasyfikacji aktywów finansowych w wyniku zmiany celu lub wykorzystania	34
37. Informacja dotycząca emisji, wykupu i spłaty nieudziałowych i kapitałowych papierów wartościowych	34
38. Informacje dotyczące wypłaconej (lub zadeklarowanej) dywidendy łącznie i w przeliczeniu na jedną akcję z podziałem na akcje zwykłe i uprzywilejowane	34
39. Zobowiązania warunkowe	34
40. Informacje dotyczące zmian zobowiązań warunkowych lub aktywów warunkowych, które nastąpiły od czasu zakończenia ostatniego roku obrotowego	34
41. Stanowisko Zarządu w sprawie możliwości zrealizowania wcześniej publikowanych prognoz wyników na dany rok	35
42. Wskazanie Akcjonariuszy posiadających bezpośrednio lub pośrednio przez podmioty zależne co najmniej 5% ogólnej liczby głosów	35
43. Zestawienie stanu posiadania akcji Spółki lub uprawnień do nich przez osoby zarządzające i nadzorujące, wraz ze wskazaniem zmian w stanie posiadania	35
44. Wskazanie postępowań sądowych toczących się przed sądem, organem właściwym dla postępowania arbitrażowego lub organem administracji publicznej	35
45. Informacje o zawarciu przez Emitenta lub jednostki zależnej jednej lub wielu transakcji z podmiotami powiązanymi	35
46. Zawarte przez spółkę lub jednostkę od niego zależną transakcji z podmiotami powiązanymi, jeżeli jedno lub łącznie są one istotne i zostały zawarte na innych warunkach niż rynkowe	36

47. Informacje o zawarciu przez Spółkę poręczeń kredytu lub pożyczki lub udzieleniu gwarancji – łącznie jednemu podmiotowi lub jednostce zależnej od tego podmiotu, jeżeli łączna wartość istniejących poręczeń lub gwarancji stanowi równowartość co najmniej 10% kapitałów własnych emitenta	36
48. Opis czynników i zdarzeń mających wpływ na osiągnięty zysk lub poniesione straty Grupy	36
49. Podstawowe wskaźniki finansowe	39
50. Informacje o odpisach aktualizujących z tytułu utraty wartości aktywów finansowych, rzeczowych aktywów trwałych, wartości niematerialnych lub innych aktywów oraz odwróceniu takich odpisów	40
51. Informacje o istotnych transakcjach nabycia i sprzedaży rzeczowych aktywów trwałych	41
52. Informacje o istotnym zobowiązaniu z tytułu dokonania zakupu rzeczowych aktywów trwałych	41
53. Informacje o istotnych rozliczeniach z tytułu spraw sądowych	41
54. Wskazanie zdarzeń, które wystąpiły po dniu na który sporządzono półroczne skrócone skonsolidowane sprawozdanie finansowe, nieujętych w tym sprawozdaniu, a mogących w znaczący sposób wpłynąć na przyszłe wyniki	41
55. Cele i zasady zarządzania ryzykiem finansowym	41
56. Informacja o instrumentach finansowych	45
57. Zarządzanie kapitałem	46
58. Informacje o zmianie sposobu wyceny instrumentów finansowych wycenianych w wartości godziwej	46
59. Informacje o niespłaceniu kredytu lub pożyczki lub naruszeniu istotnych postanowień umowy, kredytu lub pożyczki, w odniesieniu do których nie podjęto żadnych działań naprawczych do końca okresu sprawozdawczego	46
60. Informacje dotyczące liczby osób zatrudnionych przez Emitenta oraz pozostałe Spółki zależne, w przeliczeniu na pełne etaty	46
61. Informacje o wynagrodzeniach, premiach i nagrodach dla osób wchodzących w skład organów zarządzających i nadzorujących	46
IV. ŚRÓDROCZNE SKRÓCONE JEDNOSTKOWE SPRAWOZDANIE FINANSOWE POLISH SERVICES GROUP S.A. (DAWNIEJ TELE-POLSKA HOLDING S.A)	48
SPRAWOZDANIE Z SYTUACJI FINANSOWEJ NA 31.12.2015 R.	48
JEDNOSTKOWE SPRAWOZDANIE Z ZYSKÓW LUB STRAT I INNYCH CAŁKOWITYCH DOCHODÓW ZA OKRES 12 MIESIĘCY ZAKOŃCZONY 31.12.2015 R.	50
SPRAWOZDANIE ZE ZMIAN W JEDNOSTKOWYM KAPITALE WŁASNYM ZA OKRES 12 MIESIĘCY ZAKOŃCZONY 31.12.2015 R.	51
JEDNOSTKOWE SPRAWOZDANIE Z PRZEPŁYWÓW PIENIĘŻNYCH ZA OKRES 12 MIESIĘCY ZAKOŃCZONY 31.12.2015 R.	52
V. DODATKOWE INFORMACJE I OBJAŚNIENIA DO ŚRÓDROCZNEGO SKRÓCONEGO JEDNOSTKOWEGO SPRAWOZDANIA FINANSOWEGO	53
1. Dane porównawcze i okresy prezentowane w sprawozdaniu	53
2. Istotne wartości oparte na profesjonalnym osądzie i szacunkach	53
3. Oświadczenie o zgodności oraz podstawa sporządzenia	53
4. Istotne zasady rachunkowości	54

5. Zmiana danych prezentowanych we wcześniejszych okresach sprawozdawczych, zmiana zasad rachunkowości oraz korekty błędów	54
6. Założenie kontynuacji działalności gospodarczej	54
7. Oświadczenie Zarządu	54
8. Przychody ze sprzedaży (Segmenty)	55
9. Koszty działalności operacyjnej	57
10. Pozostałe przychody i zyski operacyjne	57
11. Przychody i koszty finansowe	57
12. Zapasy	57
13. Należności	58
14. Rozliczenia międzyokresowe czynne i pozostałe aktywa obrotowe	58
15. Środki pieniężne i ich ekwiwalenty	59
16. Kredyty i pożyczki	59
17. Zobowiązania z tytułu leasingu finansowego	59
18. Pozostałe zobowiązania długoterminowe i inne pasywa	59
19. Zobowiązania krótkoterminowe	59
20. Informacje o utworzeniu, zwiększeniu, wykorzystaniu i rozwiązaniu rezerw	59
21. Informacje o rezerwach i aktywach z tytułu odroczonego podatku dochodowego	60
22. Podatek dochodowy	60
23. Cykliczność, sezonowość Jednostki w prezentowanym okresie	60
24. Działalność zaniechana	60
25. Ujawnienie pozostałych dochodów całkowitych	60
VI. KONTAKT – RELACJE INWESTORSKIE	61

I. WPROWADZENIE

1. Podstawowe informacje o Emitencie

Emitent, Polish Services Group S.A. (dawniej: Tele-Polska Holding S.A.) (PSG, Emitent) jest spółką wiodącą holdingu firm, których działalność koncentruje się na świadczeniu usług telekomunikacyjnych, a także sprzedaży na krajowym rynku energii. Są to, między innymi, usługi głosowe, transmisji danych oraz usługi dodane, a także (od października 2013 r.) sprzedaż energii elektrycznej gospodarstwom domowym (tzw. grupa taryfowa G). Grupa kapitałowa PSG działa zarówno na rynku detalicznym, świadcząc usługi klientom biznesowym oraz indywidualnym, jak i hurtowym, kierując ofertę do innych operatorów telekomunikacyjnych - w kraju i zagranicą. Podstawowym przedmiotem działalności Emitenta jest zarządzanie grupą spółek zależnych, kreowanie oraz zarządzanie ich ofertą jako całości, planowanie i realizacja strategii dla grupy, organizacja finansowania rozwojowych projektów, nadzór nad realizowanymi inwestycjami oraz zadania związane z administracją tymi podmiotami. Przychody Emitenta stanowią, przede wszystkim, opłaty z tytułu zarządzania od spółek zależnych, odsetek od udzielonych tym spółkom pożyczek oraz z dywidend (na dzień sporządzenia niniejszego raportu Emitent posiada bezwzględną większość głosów na Zgromadzeniu Wspólników wszystkich spółek zależnych).

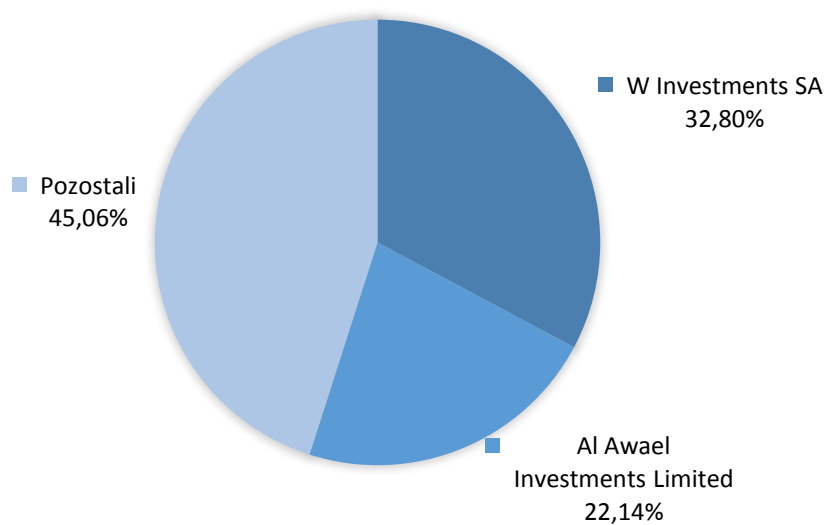
2. Podstawowe informacje rejestrowe

Nazwa	Polish Services Group Spółka Akcyjna
Siedziba i dane teleadresowe	Al. Jerozolimskie 123 A, 02-017 Warszawa Tel. +48 (22) 397 33 00 Fax. +48 (22) 397 33 99 inwestor@psgsa.pl
Kapitał zakładowy	31.616.102,00 zł (31.616.102 akcji o wartości nominalnej 1 zł)
Sąd rejestrowy	Sąd Rejonowy w Warszawie, XII Wydział Gospodarczy KRS 0000320565
Skład Zarządu	Bernhard Friedl – Prezes Zarządu Bartłomiej Gajecki – Członek Zarządu
Skład Rady Nadzorczej	Adam Osiński – Przewodniczący Rady Arkadiusz Stryja – Członek Rady Przemysław Perka - Członek Rady Jarosław Grzechulski - Członek Rady Bartłomiej Wołyńczyk – Członek Rady

3. Aktualna struktura akcjonariatu Emitenta

Wedle posiadanych przez Emitenta informacji na dzień sporządzenia niniejszego raportu struktura jego akcjonariatu prezentuje się następująco:

Lp.	Akcjonariusz	Liczba akcji	Udział w kapitale	Udział w głosach
1	W Investments S.A.	10.370.081	32,80%	32,80%
2	Al Awael Investments Limited	7.000.000	22,14%	22,14%
3	Pozostali	14.246.021	45,06%	45,06%



4. Struktura Grupy Kapitałowej

Na dzień sporządzenia niniejszego raportu we wszystkich wymienionych poniżej spółkach Emitent jest podmiotem dominującym i posiada 100% udziałów oraz 100% głosów na zgromadzeniu wspólników. Obecnie, poza spółką matką holdingu Polish Services Group S.A. w skład grupy kapitałowej wchodzi następujące podmioty:

Spółka	Profil działalności	Udział % Emitenta w kapitale
E-Telko Sp. z o.o.	Spółka działa na rynku krajowymi i kieruje ofertę do innych operatorów telekomunikacyjnych oraz resellerów. Pełni rolę głównego zaplecza technicznego oraz infrastrukturalnego dla wszystkich spółek z grupy kapitałowej PSG.	100%
TeleEquipment Sp. z o.o.	Spółka działa na rynku krajowymi i kieruje ofertę do innych operatorów telekomunikacyjnych.	100%
Teltraffic Sp. z o.o.	Działa na rynku międzynarodowym jako alternatywny operator telekomunikacyjny. Kieruje swoją ofertę do innych, w większości zagranicznych, operatorów telekomunikacyjnych.	100%
TeleTTR Sp. z o.o.	Działa na rynku międzynarodowym jako alternatywny operator telekomunikacyjny.	100%
DID Sp. z o.o.	Działa na rynku krajowym i kieruje swoją ofertę do sektora małych i średnich przedsiębiorstw, a także jednostek administracji publicznej. Spółka działa także jako multioperator telekomunikacyjny na krajowym rynku obiektów komercyjnych, takich jak centra handlowe i obiekty biurowe.	100%
TeleDID Sp. z o.o.	Działa na rynku krajowym i kieruje swoją ofertę do sektora małych i średnich przedsiębiorstw, a także jednostek administracji publicznej. Spółka działa także jako multioperator telekomunikacyjny na krajowym rynku obiektów komercyjnych, takich jak centra handlowe i obiekty biurowe.	100%
TelePolska Sp. z o.o.	Działa na rynku krajowym jako alternatywny operator telekomunikacyjny i kieruje swoją ofertę do klientów indywidualnych oraz mikro i małych przedsiębiorstw.	100%
TelePL Sp. z o.o.	Działa na rynku krajowym jako alternatywny operator telekomunikacyjny i kieruje swoją ofertę do klientów indywidualnych oraz mikro i małych przedsiębiorstw.	100%
Energetyka dla Domu Sp. z o.o.	Spółka zajmuje się sprzedażą energii elektrycznej do gospodarstw domowych (tzw. taryfa G).	100%
New Age Ventures Sp. z o.o.	Spółka nie prowadzi obecnie działalności operacyjnej. W zamierzeniach Emitenta w przyszłości posłuży jako struktura konsolidująca wybrane projekty biznesowe realizowane obecnie w innych spółkach Grupy Kapitałowej Polish Services Group S.A.	100%

II. ŚRÓDROCZNE SKRÓCONE SKONSOLIDOWANE SPRAWOZDANIE FINANSOWE GRUPY KAPITAŁOWEJ POLISH SERVICES GROUP S.A. (DAWNIEJ TELE-POLSKA HOLDING S.A.)

Skonsolidowane sprawozdanie z sytuacji finansowej na dzień 31.12.2015 r.

Skonsolidowane sprawozdanie z sytuacji finansowej	31.12.2015 (niebadane)	31.12.2014 (badane)
Aktywa trwałe	28 503	50 167
Rzeczowe aktywa trwałe	5 627	22 423
Wartość firmy	14 841	14 892
Inne wartości niematerialne	7 504	5 329
Nieruchomości inwestycyjne	0	6 991
Inwestycje w jednostkach współzależnych i stowarzyszonych	0	0
Aktywa finansowe wyceniane w wartości godziwej przez wynik finansowy	0	0
Aktywa finansowe dostępne do sprzedaży	0	0
Pożyczki udzielone	472	499
Instrumenty finansowe utrzymywane do terminu wymagalności	0	0
Aktywa z tytułu odroczonego podatku dochodowego	59	33
Pozostałe aktywa trwałe	0	0
Aktywa obrotowe	108 632	104 602
Zapasy	347	522
Należności handlowe	16 896	51 719
Należności z tytułu bieżącego podatku dochodowego (PDOP)	670	16
Pozostałe należności	36 523	18 965
Aktywa finansowe wyceniane w wartości godziwej przez wynik finansowy	2	2
Aktywa finansowe dostępne do sprzedaży	7 495	0
Pożyczki udzielone	13 978	9 645
Instrumenty finansowe utrzymywane do terminu wymagalności	3 745	2 338
Rozliczenia międzyokresowe	4 099	9 239
Środki pieniężne i ich ekwiwalenty	10 277	12 156
Aktywa zaklasyfikowane jako przeznaczone do sprzedaży	14 600	0
AKTYWA RAZEM	137 135	154 769

Skonsolidowane sprawozdanie z sytuacji finansowej	31.12.2015 (niebadane)	31.12.2014 (badane)
Kapitały własne	69 104	64 325
Kapitały własne akcjonariuszy jednostki dominującej	69 104	64 325
Kapitał zakładowy	31 616	31 616
Kapitał zapasowy ze sprzedaży akcji powyżej ceny nominalnej	0	0
Akcje własne (wielkość ujemna)	0	0
Różnice kursowe z przeliczenia	0	0
Pozostałe kapitały	69	23 188
Kapitał z aktualizacji wyceny	32 809	0
Niepodzielony wynik finansowy	(100)	(577)
Wynik finansowy bieżącego okresu	4 710	10 098
Kapitał akcjonariuszy niesprawujących kontroli	0	0
Zobowiązania i rezerwy długoterminowe	8 830	16 717
Kredyty i pożyczki	8 812	16 691
Zobowiązania finansowe, w tym z tytułu leasingu i dłużnych papierów wartościowych	2	26
Pozostałe zobowiązania długoterminowe	0	0
Rezerwy z tytułu odroczonego podatku dochodowego	16	0
Rezerwa na świadczenia pracownicze	0	0
Pozostałe rezerwy	0	0
Rozliczenia międzyokresowe przychodów	0	0
Inne pasywa długoterminowe	0	0
Zobowiązania i rezerwy krótkoterminowe	59 201	73 727
Kredyty i pożyczki	30 675	12 683
Zobowiązania finansowe wyceniane w wartości godziwej przez wynik finansowy	0	0
Zobowiązania finansowe, w tym z tytułu leasingu i dłużnych papierów wartościowych	60	51
Zobowiązania handlowe	10 647	49 355
Zobowiązania z tytułu bieżącego podatku dochodowego (PDOP)	222	1 165
Pozostałe zobowiązania krótkoterminowe	12 112	5 548
Rezerwa na świadczenia pracownicze	0	0
Pozostałe rezerwy	0	2
Rozliczenia międzyokresowe przychodów	5 485	4 923
Zobowiązania bezpośrednio związane z aktywami klasyfikowanymi jako przeznaczone do sprzedaży	0	0
PASYWA RAZEM	137 135	154 769

Skonsolidowane sprawozdanie z zysków lub strat i innych całkowitych dochodów za okres 12 miesięcy zakończony 31.12.2015 r.

Skonsolidowane sprawozdanie z całkowitych dochodów	01.01.2015 - 31.12.2015	01.10.2015 - 31.12.2015	01.01.2014 - 31.12.2014	01.10.2014 - 31.12.2014
Przychody ze sprzedaży	138 797	24 979	250 390	58 457
Przychody ze sprzedaży produktów i usług	125 947	21 860	242 910	56 288
Przychody ze sprzedaży towarów i materiałów	12 850	3 119	7 480	2 169
Koszty działalności operacyjnej	(149 912)	(28 509)	(247 532)	(61 950)
Amortyzacja	(4 293)	(1 148)	(9 051)	(1 577)
Zużycie materiałów i energii	(1 300)	(222)	(1 470)	(424)
Usługi obce	(124 965)	(21 443)	(224 411)	(55 385)
Podatki i opłaty	(2 330)	(836)	(1 493)	(472)
Wynagrodzenia i świadczenia na rzecz pracowników	(7 437)	(1 976)	(5 796)	(1 556)
Pozostałe koszty rodzajowe	(183)	(66)	(228)	(99)
Wartość sprzedanych towarów i materiałów	(9 404)	(2 818)	(5 083)	(2 437)
Zysk (strata) na sprzedaży	(11 115)	(3 530)	2 858	(3 493)
Pozostałe przychody operacyjne	25 092	13 322	11 697	7 632
Pozostałe koszty operacyjne	(9 188)	(9 149)	(2 784)	(2 784)
Zysk (strata) na działalności operacyjnej	4 789	643	11 771	1 355
Przychody finansowe	2 858	388	2 784	1 633
Koszty finansowe	(4 753)	(2 758)	(2 347)	(733)
Wynik na sprzedaży udziałów w jednostkach zależnych i stowarzyszonych	2 933	2 933	0	0
Zysk (strata) przed opodatkowaniem	5 827	1 206	12 208	2 255
Podatek dochodowy	(1 117)	(265)	(2 110)	815
- Bieżący podatek dochodowy	(1 128)	(276)	(2 034)	891
- Odroczonego podatku dochodowego	11	11	(76)	(76)
Zysk (strata) netto z działalności kontynuowanej	4 710	941	10 098	3 070
Zysk (strata) z działalności zaniechanej	0	0	0	0
Zysk (strata) netto	4 710	941	10 098	3 070
Zysk (strata) przypisana akcjonariuszom niesprawnym kontroli	0	0	0	0
Zysk (strata) netto przypadająca akcjonariuszom podmiotu dominującego	4 710	941	10 098	3 070

Skonsolidowane sprawozdanie z zysków lub strat i innych całkowitych dochodów	01.01.2015 - 31.12.2015	01.10.2015 - 31.12.2015	01.01.2014 - 31.12.2014	01.10.2014 - 31.12.2014
Pozostałe całkowite dochody:	69	69	0	0
Pozycje, które nie będą reklasyfikowane do wyniku	0	0	0	0
Pozycje, które mogą być reklasyfikowane do wyniku w późniejszych okresach	69	69	0	0
Zysk/strata z tytułu wyceny aktywów finansowych dostępnych do sprzedaży	85	85	0	0
Podatek dochodowy odnoszący się do składników pozostałych całkowitych dochodów	(16)	(16)	0	0
Całkowite dochody przypadające na akcjonariuszy jednostki dominującej	4 779	1 010	10 098	3 070
Całkowite dochody przypadające na akcjonariuszy/udziałowców niekontrolujących	0	0	0	0
Suma całkowitych dochodów netto	4 779	1 010	10 098	3 070

Sprawozdanie ze zmian w skonsolidowanym kapitale własnym za okres 12 miesięcy zakończony 31.12.2015 r.

SPRAWOZDANIE ZE ZMIAN W SKONSOLIDOWANYM KAPITALE WŁASNYM	Kapitał zakładowy	Akcje własne	Kapitał zapasowy	Kapitał z aktualizacji wyceny	Pozostałe kapitały rezerwowe	Zakumulowany wynik finansowy	Udziały niesprawujące kontroli
Stan na 01.01.2015	31 616	0	18 983	0	4 205	9 521	0
a) zmiany przyjętych zasad (polityki) rachunkowości	0	0	0	0	0	0	0
b) korekty błędów podstawowych	0	0	0	0	0	0	0
Stan na 01.01.2015	31 616	0	18 983	0	4 205	9 521	0
Zysk/(strata) bieżącego okresu	0	0	0	0	0	4 710	0
a) zwiększenie z tytułu	0	0	9 621	69	0	0	0
- podział wyniku lat ubiegłych	0	0	9 621	0	0	0	0
- inne	0	0	0	69	0	0	0
b) zmniejszenia z tytułu	0	0	0	0	0	(9 621)	0
- podział wyniku z lat ubiegłych	0	0	0	0	0	(9 621)	0
- inne	0	0	0	0	0	0	0
Stan na 31.12.2015	31 616	0	28 604	69	4 205	4 610	0

SPRAWOZDANIE ZE ZMIAN W SKONSOLIDOWANYM KAPITALE WŁASNYM	Kapitał zakładowy	Akcje własne	Kapitał zapasowy	Kapitał z aktualizacji wyceny	Pozostałe kapitały rezerwowe	Zakumulowany wynik finansowy	Udziały niesprawujące kontroli
Stan na 01.01.2014	29 400	0	11 496	0	1 261	7 909	0
a) zmiany przyjętych zasad (polityki) rachunkowości	0	0	0	0	0	0	0
b) korekty błędów podstawowych	0	0	0	0	0	0	0
Stan na 01.01.2014	29 400	0	11 496	0	1 261	7 909	0
Zysk/(strata) bieżącego okresu	0	0	0	0	0	10 098	0
a) zwiększenie z tytułu	2 216	0	7 582	0	2 944	96	0
- podział wyniku lat ubiegłych	0	0	7 582	0	1 000	0	0
- inne	0	0	0	0	0	96	0
- emisja akcji serii E	2 216	0	0	0	1 944	0	0
b) zmniejszenia z tytułu	0	0	(95)	0	0	(8 582)	0
- podział wyniku z lat ubiegłych	0	0	0	0	0	(8 582)	0
- inne	0	0	(95)	0	0	0	0
Stan na 31.12.2014	31 616	0	18 983	0	4 205	9 521	0

Skonsolidowane sprawozdanie z przepływów pieniężnych za okres 12 miesięcy zakończony 31.12.2015 r.

SKONSOLIDOWANY RACHUNEK PRZEPŁYWÓW PIENIĘŻNYCH		01.01.2015 - 31.12.2015	01.01.2014 - 31.12.2014
A	Przepływy środków pieniężnych z działalności operacyjnej		
I	Zysk (strata) przed opodatkowaniem	5 827	12 208
II	Korekty razem	(11 925)	2 843
1	Amortyzacja	4 293	9 051
2	Zysk (strata) z udziałów (akcji) w jednostkach stowarzyszonych	0	0
3	(Zyski)/straty z tytułu zmian wartości godziwej pozostałych aktywów finansowych wycenianych w wartości godziwej przez wynik finansowy	0	0
4	Zyski (straty) z tytułu różnic kursowych	0	0
5	Odsetki i udziały w zyskach (dywidendy)	(1 296)	456
6	Inne zyski/straty z inwestycji	1 165	(16)
7	Zmiana stanu rezerw	(2)	2
8	Zmiana stanu zapasów	175	(522)
9	Zmiana stanu należności	2 527	8 475
10	Zmiana stanu zobowiązań krótkoterminowych, z wyjątkiem pożyczek i kredytów	(27 243)	(9 408)
11	Zmiana stanu rozliczeń międzyokresowych	11 204	(3 215)
12	Inne korekty	0	(662)
13	Zapłacony podatek dochodowy	(2 748)	(1 318)
III	Przepływy pieniężne netto z działalności operacyjnej (I ± II)	(6 098)	15 051
B	Przepływy środków pieniężnych z działalności inwestycyjnej		
1	Wpływy / wydatki z tytułu wartości niematerialnych oraz rzeczowych aktywów trwałych	(2 649)	(18 412)
2	Wpływy / wydatki z inwestycji w nieruchomości	0	0
3	Wpływy / wydatki z tytułu inwestycji w jednostkach stowarzyszonych	0	0
4	Wpływy / wydatki z tytułu inwestycji w jednostkach zależnych i współzależnych	0	0
5	Wpływy / wydatki z tytułu inwestycji w pozostałych jednostkach	0	0
6	Otrzymane odsetki i udziały w zyskach (dywidendy)	0	0
7	Udzielenie i spłata pożyczek	(2 136)	(1 965)
8	Inne wpływy / wydatki inwestycyjne	(1 023)	(588)
III	Przepływy pieniężne netto z działalności inwestycyjnej (I-II)	(5 808)	(20 965)
C	Przepływy środków pieniężnych z działalności finansowej		
1	Wpływy netto z wydania udziałów (emisji akcji) i innych instrumentów kapitałowych oraz dopłat do kapitału	0	4 012
2	Zaciągnięte/spłacone kredyty i pożyczki	10 071	3 967
3	Wpływy / wydatki z tytułu emisji i wykupu dłużnych papierów wartościowych	0	0
4	Zapłacone dywidendy i inne wypłaty na rzecz właścicieli	0	0
5	Dokonane płatności zobowiązań z tytułu leasingu finansowego (część kapitałowa)	(44)	(76)
6	Zapłacone odsetki, w tym odsetki z tytułu leasingu finansowego	0	(873)
7	Inne wpływy/wydatki finansowe	0	1 292
III	Przepływy pieniężne netto z działalności finansowej (I-II)	10 027	8 323
D	Przepływy pieniężne netto, razem (A.III ± B.III ± C.III)	(1 879)	2 409
E	Środki pieniężne na początek okresu	12 156	9 747
F	Środki pieniężne na koniec okresu (F±D), w tym:	10 277	12 156

III. DODATKOWE INFORMACJE I OBJAŚNIENIA DO ŚRÓDROCZNEGO SKRÓCONEGO SKONSOLIDOWANEGO SPRAWOZDANIA FINANSOWEGO

1. Charakterystyka Jednostki Dominującej

Emitent powstał w drodze przekształcenia spółki Tele-Polska Holding Sp. z o.o. na mocy uchwały podjętej przez Nadzwyczajne Walne Zgromadzenie Wspólników spółki, tj. uchwały numer 1 Nadzwyczajnego Walnego Zgromadzenia Wspólników spółki Tele-Polska Holding Sp. z o.o. podjętej w dniu 27 listopada 2008 roku i zaprotokołowanej przez notariusza Mariusza Białeckiego (akt notarialny Rep. 9104/2008). Tele-Polska Holding Sp. z o.o. z siedzibą w Warszawie powstała na podstawie umowy spółki z dnia 17 lipca 2003 roku (akt notarialny sporządzony przez notariusza Elżbietę Magnuszewską-Binek w Kancelarii Notarialnej z siedzibą w Warszawie, repertorium A nr 1884/2003). Spółka została wpisana do Rejestru Przedsiębiorców Krajowego Rejestru Sądowego w dniu 31 lipca 2003 roku pod numerem KRS 0000169228.

Polish Services Group S.A. (dawniej Tele-Polska Holding S.A.) jest spółką wiodącą holdingu firm, których działalność koncentruje się na świadczeniu usług telekomunikacyjnych. Są to, między innymi, usługi głosowe, transmisji danych oraz usługi dodane. Grupa kapitałowa PSG działa zarówno na rynku detalicznym, świadcząc usługi klientom biznesowym oraz indywidualnym, jak i hurtowym, kierując ofertę do innych operatorów telekomunikacyjnych - w kraju i zagranicą. Jedną ze spółek z Grupy Kapitałowej PSG zajmuje się również sprzedażą energii elektrycznej na rzecz gospodarstw domowych (taryfa G). Podstawowym przedmiotem działalności Emitenta jest zarządzanie grupą spółek zależnych, kreowanie oraz zarządzanie ich ofertą jako całości, planowanie i realizacja strategii dla grupy, organizacja finansowania rozwojowych projektów, nadzór nad realizowanymi inwestycjami oraz zadania związane z administracją tymi podmiotami. Przychody Emitenta stanowią, przede wszystkim, opłaty z tytułu zarządzania od spółek zależnych oraz z dywidend (na dzień sporządzenia niniejszego raportu Emitent posiada bezwzględną większość głosów na Zgromadzeniu Wspólników wszystkich spółek zależnych).

W dniu 30 grudnia 2008 roku Spółka została zarejestrowana w KRS w Sądzie Rejonowym dla m. st. Warszawy, XII Wydział Gospodarczy Krajowego Rejestru Sądowego pod numerem 0000320565.

Podstawowe dane rejestrowe Spółki:

- | | | |
|--|---|----------------------|
| - jest wpisana do Krajowego Rejestru Sądowego pod numerem | - | 0000320565 |
| - posiada nr statystyczny w systemie REGON | - | 015529329 |
| - przeważający rodzaj działalności posiada symbol PKD | - | 64.20Z |
| - jest podatnikiem podatku od towarów i usług (VAT) i posiada nadany przez Urząd Skarbowy NIP | - | 526-27-25-362 |

Spółka prowadzi swoją działalność na terytorium Rzeczypospolitej Polskiej i na dzień 31 grudnia 2015 r. miała swoją siedzibę przy ul. Al. Jerozolimskie 123A, 02-017 Warszawa.

Przedmiotem działalności Spółki wg statutu jest m.in.:

- działalność holdingów finansowych,
- działalność związana z oprogramowaniem w zakresie informatyki,
- działalność związana z oprogramowaniem,
- działalność portali internetowych,
- pozostała działalność usługowa w zakresie technologii informatycznych i komputerowych,
- działalność związana z zarządzaniem urządzeniami informatycznym,
- przetwarzanie danych, zarządzanie stronami internetowymi (hosting) i podobna działalność,
- naprawa i konserwacja urządzeń elektronicznych i optycznych,

- instalowanie maszyn przemysłowych, sprzętu i wyposażenie,
- działalność w zakresie pozostałej telekomunikacji,
- wykonywanie instalacji elektrycznych

Organami Spółki są:

- Walne Zgromadzenie,
- Rada Nadzorcza,
- Zarząd.

Skład Rady Nadzorczej na 31 grudnia 2015 roku przedstawiał się następująco:

Osiński Adam	– Przewodniczący Rady Nadzorczej
Stryja Arkadiusz	– Członek Rady Nadzorczej
Perka Przemysław	- Członek Rady Nadzorczej
Grzechulski Jarosław	- Członek Rady Nadzorczej
Wołyńczyk Bartłomiej	- Członek Rady Nadzorczej

Zarząd Spółki na dzień 31 grudnia 2015 roku działał w składzie:

Bernhard Friedl	– Prezes Zarządu
Bartłomiej Gajecki	- Członek Zarządu

W analizowanym okresie zaszły następujące zmiany w składzie Zarządu:

Pan Marek Montoya w dniu 6 listopada 2015 złożył rezygnację z pełnionej funkcji.

Zmiany w Zarządzie i Radzie Nadzorczej Spółki po dniu bilansowym

Po dniu bilansowym nie nastąpiły zmiany w składzie Zarządu.

Po dniu bilansowym nie nastąpiły zmiany w składzie Rady Nadzorczej.

2. Historia Spółki i Grupy

Początki działalności Grupy sięgają 2001 r. Pionierskimi usługami były wówczas usługi „Two-stage”, „Call back”, „Calling cards”, dostępu ISDN PRA, preselekcji (numer dostępowy 1053) oraz tranzytu ruchu głosowego. Wraz z rozwojem Grupy ofertę rozbudowano o usługi telefonii internetowej Voice over IP (VoIP). W kolejnych latach, dzięki liberalizacji rynku telekomunikacyjnego, wdrożono usługi dostępu do Lokalnej Pętli Abonenckiej poprzez dostęp do Węzłów Sieci Telekomunikacyjnej na potrzeby sprzedaży szerokopasmowej transmisji danych w formule Bitstream Access (2006 r.) oraz hurtowego dostępu do Sieci TP S.A. Wholesale Line Rental, tzw. WLR (2007 r.). Obecnie, rozwój Grupy odbywa się poprzez wzrost organiczny, oraz akwizycje. Rok 2009 był przełomowy dla Tele-Polska Holding S.A. Spółka przejęła operatorów telekomunikacyjnych - Teltraffic oraz DID. Znacząco zwiększyła swój potencjał w zakresie terminacji międzynarodowego ruchu głosowego oraz możliwości świadczenia usług telekomunikacyjnych w sektorze publicznym oraz dla dużych organizacji komercyjnych. W grudniu 2009 PSG zadebiutowała z sukcesem na rynku alternatywnym NewConnect prowadzonym przez Giełdę Papierów Wartościowych w Warszawie osiągając w dniu debiutu kapitalizację rynkową przekraczającą 123 mln zł.

W dniu 27 lipca 2012 roku Emitent złożył dokument rejestracyjny wraz z wnioskiem o jego zatwierdzenie do Komisji Nadzoru Finansowego w związku z ubieganiem się o przeniesienie notowań Spółki z rynku alternatywnego na rynek główny Giełdy Papierów Wartościowych w Warszawie oraz planowaną publiczną ofertą nowej emisji akcji. W dniu 17 września 2013 roku Komisja Nadzoru Finansowego zatwierdziła Prospekt Emisyjny Spółki. W dniu 7 lipca 2014 r. miał miejsce debiut spółki Tele-Polska Holding S.A. na Głównym Rynku Giełdy Papierów Wartościowych.

Polish Services Group S.A. (dawniej Tele-Polska Holding S.A.) pozostaje spółką dominującą Grupy Kapitałowej, która dziś oferuje pełen zakres usług telekomunikacyjnych (głos i transmisja danych) realizowanych w technologii TDM oraz VoIP oraz usług dostępu do Internetu. Oferta skierowana jest zarówno do klienta końcowego biznesowego (B2B), indywidualnego (B2C) oraz innych operatorów telekomunikacyjnych (C2C) a Spółki grupy działają w kraju i za granicą.

W dniu 31 sierpnia 2015 r. Sąd Rejonowy dla m. st. Warszawie w Warszawie, dokonał wpisu zmiany firmy Spółki z "Tele-Polska Holding Spółka Akcyjna" na "Polish Services Group Spółka Akcyjna". Wyżej wskazana zmiana firmy Spółki dokonana została na podstawie Uchwały Zwyczajnego Walnego Zgromadzenia Spółki z dnia 5 czerwca 2015 r.

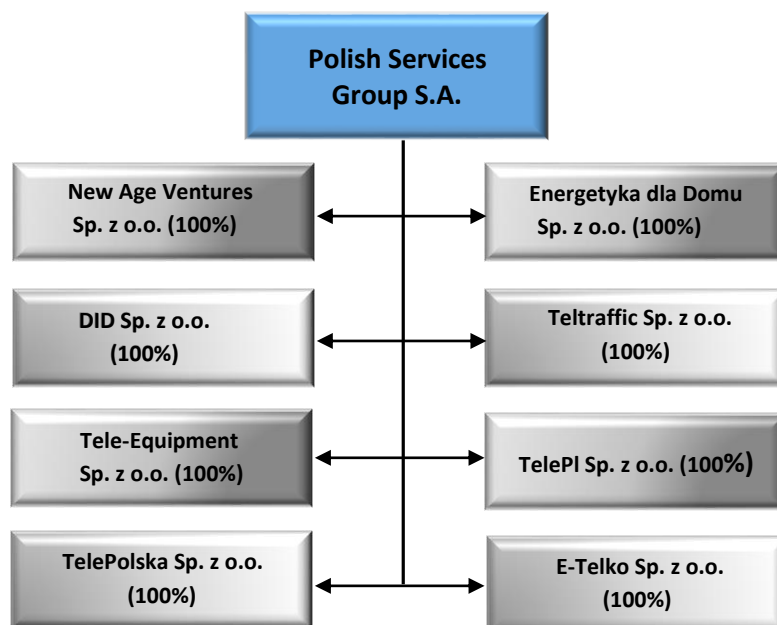
3. Jednostki zależne

Wykaz jednostek objętych konsolidacją metodą pełną w sprawozdaniu skonsolidowanym wg stanu na dzień 31 grudnia 2015 r.:

Nazwa Spółki	Siedziba	Udział (bezpośrednio) w kapitale zakładowym spółki zależnej	Udział (bezpośrednio) w ogólnej liczbie głosów na WZ spółki zależnej
E-Telko Sp. z o.o.	Warszawa, Al. Jerozolimskie 123A	100 %	100 %
TelePolska Sp. z o.o.	Warszawa, Al. Jerozolimskie 123A	100 %	100 %
Teltraffic Sp. z o.o.	Poznań, ul. Warszawska 43	100 %	100 %
DID Sp. z o.o.	Warszawa, Al. Jerozolimskie 123A	100 %	100 %
Energetyka dla Domu Sp. z o.o.	Warszawa, Al. Jerozolimskie 123A	100 %	100 %
New Age Ventures Sp. z o.o.	Warszawa, ul. Adama Naruszewicza 27/101	100 %	100 %
TelePI Sp. z o.o.	Warszawa, Al. Jerozolimskie 85/21	100%	100%
Tele-Equipment Sp. z o.o.	Warszawa, ul. Ogrodowa 31/35	100%	100%
Polska Energetyka Pro Sp. z o.o.*	Warszawa, Al. Jerozolimskie 123A	100%	100%
Telekomunikacja Dla Domu Sp. z o.o.*	Warszawa, Al. Jerozolimskie 123A	100%	100%
Twoja Telekomunikacja Sp. z o.o.*	Warszawa, Al. Jerozolimskie 123A	100%	100%

*Spółka konsolidowana metodą pełną, jednak od dnia 18 grudnia 2015 roku Emitent nie posiada kontroli nad nią oraz nie posiada jej udziałów.

Struktura Grupy Kapitałowej na dzień 31 grudnia 2015 roku:



4. Dane porównawcze i okresy prezentowane w sprawozdaniu

Rokiem obrotowym Spółki jest rok kalendarzowy.

Sprawozdanie finansowe zawiera dane za okres od 1 stycznia 2015 r. do 31 grudnia 2015 r. Dane porównawcze prezentowane są według stanu na dzień 31 grudnia 2014 r. dla sprawozdania z sytuacji finansowej, za okres 3 oraz 12 miesięcy zakończony 31 grudnia 2014 r. dla sprawozdania z całkowitych dochodów, za okres 12 miesięcy zakończony 31 grudnia 2014 r. dla sprawozdania ze zmian w kapitale własnym i sprawozdania z przepływów pieniężnych.

Zaprezentowane dane finansowe na dzień 31 grudnia 2015 roku oraz za okres 12 miesięcy zakończony tą datą, zawarte w niniejszym skonsolidowanym sprawozdaniu finansowym Grupy Kapitałowej Polish Services Group S.A. nie podlegały przeglądowi przez biegłego rewidenta. Dane na dzień 31 grudnia 2014 roku podlegały badaniu, a opinia biegłego rewidenta o sprawozdaniu finansowym za rok 2014 została wydana dnia 30.04.2015 r.

5. Zwięzły opis istotnych dokonań lub niepowodzeń emitenta w okresie, którego dotyczy raport, wraz z wykazem najważniejszych zdarzeń dotyczących emitenta

Spółka koncentrowała się na bieżącej działalności oraz realizacji projektów, o których informowała w poprzednich raportach okresowych. W pozostałych obszarach działalność Emitenta i spółek zależnych realizowana była bez istotnych i wartych odnotowania zmian.

6. Wykaz najważniejszych wydarzeń w IV kwartale 2015 r.

Z najważniejszych wydarzeń mających miejsce w omawianym kwartale, należy wskazać zmiany w strukturze grupy kapitałowej Emitenta. Mają one związek z optymalizacją i nową alokacją zasobów. W omawianym kwartale nastąpił podział dwóch spółek zależnych TelePolska Sp. z o.o. oraz eTelko Sp. z o.o. W pierwszym przypadku chodziło o rozdzielenie obszarów obsługi posprzedażnej oraz sprzedaży, w drugim rozdzielenie obszarów infrastruktury oraz sprzedaży. W wyniku ww. podziałów w strukturze grupy pojawiły się więc dwie nowe spółki TelePI Sp. o.o. oraz TeleEquipment Sp. z o.o. Dodatkowo, w grudniu 2015 roku, nastąpiła sprzedaż 100% udziałów w trzech spółkach

zależnych Emitenta tj. Twoja Telekomunikacja Sp. z o.o., Telekomunikacja dla domu Sp. z o.o., Polska Energetyka Pro Sp. z o.o., co ma znaczący wpływ na przebudowę portfela klientów indywidualnych.

7. Wskazanie skutków zmian w strukturze jednostki gospodarczej, w tym w wyniku połączenia jednostek gospodarczych, przejęcia lub sprzedaży jednostek grupy kapitałowej emitenta, inwestycji długoterminowych, podziału, restrukturyzacji i zaniechania działalności

W omawianym kwartale miały miejsce zmiany w zakresie struktury grupy kapitałowej Emitenta.

Przede wszystkim, nastąpił podział dwóch spółek zależnych i w związku z tym powstanie dwóch nowych podmiotów w Grupie Kapitałowej PSG. W każdej z nich Emitent posiada 100% udziałów.

1. W dniu 31.12.2015r. na skutek podziału e-Telko Sp. z o.o. zmieniła nazwę na Tele-Equipment Sp. z o.o. a także powstała nowa spółka o nazwie e-Telko Sp. z o.o.
2. W dniu 31.12.2015r. na skutek podziału TelePolska Sp. z o.o. zmieniła nazwę na TelePL Sp. z o.o. a także powstała nowa spółka o nazwie TelePolska Sp. z o.o.

Wszystkie zmiany nastąpiły w trybie art. 529 k.s.h. Zmiany w strukturze mają związek ze zmianą alokacji zasobów, oraz ich optymalizacją.

W dniu 18.12.2015 nastąpiło przeniesienie własności 100% udziałów spółek: Polska Energetyka Pro Sp. z o.o., Twoja Telekomunikacja Sp. z o.o. oraz Telekomunikacja dla Domu Sp. z o.o., na rzecz Fincrea TFI SA w zamian za certyfikaty inwestycyjne FinCrea 3 FIZAN. Pomiędzy nabywającym a zbywcą nie istnieją żadne powiązania osobowe oraz kapitałowe. Wartość poszczególnych spółek została ustalona na podstawie niezależnych wycen biegłych rewidentów opartych o wycenę skorygowanych aktywów netto. Wartość transakcji nie przekroczyła wartości 10% kapitałów własnych Emitenta.

Ponadto po dniu bilansowym nastąpił podział kolejnych dwóch spółek zależnych i w związku z tym powstanie dwóch nowych podmiotów w Grupie Kapitałowej PSG. W każdej z nich Emitent posiada 100% udziałów.

1. W dniu 13.01.2016r. na skutek podziału Teltraffic Sp. z o.o. zmieniła nazwę na TeleTTR Sp. z o.o. a także powstała nowa spółka o nazwie Teltraffic Sp. z o.o.
2. W dniu 15.01.2016r. na skutek podziału DID Sp. z o.o. zmieniła nazwę na TeleDID Sp. z o.o. a także powstała nowa spółka o nazwie DID Sp. z o.o.

8. Oświadczenie o zgodności oraz podstawa sporządzenia

Niniejsze śródroczne skrócone sprawozdanie finansowe zostało sporządzone zgodnie z Międzynarodowymi Standardami Sprawozdawczości Finansowej („MSSF”) przyjętymi przez Unię Europejską, opublikowanymi i obowiązującymi na dzień 31 grudnia 2015 roku, w szczególności zgodnie z Międzynarodowym Standardem Rachunkowości MSR 34 „Śródroczna sprawozdawczość finansowa”. Na dzień zatwierdzenia niniejszego śródrocznego sprawozdania finansowego, biorąc pod uwagę toczący się w UE proces zatwierdzania standardów MSSF oraz charakter prowadzonej działalności, nie ma różnic między standardami MSSF stosowanymi przez Spółkę, a standardami MSSF zatwierdzonymi przez UE.

MSSF obejmują standardy i interpretacje zaakceptowane przez Radę Międzynarodowych Standardów Rachunkowości („RMSR”) oraz Komitet ds. Interpretacji Międzynarodowej Sprawozdawczości Finansowej („KIMSF”).

Przy sporządzaniu niniejszego śródrocznego skróconego sprawozdania finansowego pewne informacje oraz ujawnienia, które zgodnie z MSSF przyjętymi przez UE są zazwyczaj umieszczane w pełnym sprawozdaniu finansowym, zostały podane w formie skróconej lub pominięte zgodnie z treścią MSR 34. Z uwagi na to, niniejsze

Śródroczne skrócone sprawozdanie finansowe należy rozpatrywać łącznie z ostatnim pełnym skonsolidowanym sprawozdaniem finansowym Spółki sporządzonym za rok zakończony 31 grudnia 2014 roku oraz opublikowanym w dniu 30.04.2015 r.

9. Istotne zasady rachunkowości

Zasady rachunkowości przyjęte przy sporządzeniu niniejszego śródrocznego skonsolidowanego sprawozdania finansowego są zgodne z zasadami rachunkowości opisanymi w ostatnim pełnym sprawozdaniu finansowym Spółki sporządzonym zgodnie z MSSF za rok zakończony 31 grudnia 2014 roku.

Spółka zamierza przyjąć opublikowane, lecz nie obowiązujące do dnia publikacji niniejszego śródrocznego skróconego skonsolidowanego sprawozdania finansowego zmiany MSSF zgodnie z ich datą wejścia w życie. Oszacowanie wpływu zmian nowych MSSF na przyszłe skonsolidowane sprawozdanie finansowe zostało przedstawione w skonsolidowanym sprawozdaniu finansowym za rok 2014.

Niniejsze śródroczne skonsolidowane sprawozdanie finansowe sporządzone zostało w polskich złotych (zł). Polski złoty jest walutą funkcjonalną i sprawozdawczą Spółki. Wszystkie kwoty, o ile nie wskazano inaczej, zostały zaprezentowane w tysiącach złotych.

10. Zmiana danych prezentowanych we wcześniejszych okresach sprawozdawczych, zmiana zasad rachunkowości oraz korekty błędów

W niniejszym skonsolidowanym sprawozdaniu finansowym Spółka nie dokonała korekty błędu ani nie zmieniła zasad rachunkowości.

11. Istotne wartości oparte na profesjonalnym osądzie i szacunkach

W procesie stosowania zasad (polityki) rachunkowości wobec zagadnień podanych poniżej, największe znaczenie, oprócz szacunków księgowych, miał profesjonalny osąd Kierownictwa.

Stosując zasady rachunkowości obowiązujące w Spółce, kierownictwo Spółki jest zobowiązane do dokonywania szacunków, osądów i założeń dotyczących kwot wyceny poszczególnych składników aktywów i zobowiązań. Szacunki i związane z nimi założenia opierają się o doświadczenia historyczne i inne czynniki uznawane za istotne. Rzeczywiste wyniki mogą odbiegać od przyjętych wartości szacunkowych.

W okresie od 1 stycznia do 31 grudnia 2015 roku objętym niniejszym śródrocznym skróconym skonsolidowanym sprawozdaniem finansowym nie nastąpiły istotne zmiany w zakresie zagadnień, wobec których w kolejnych okresach sprawozdawczych zastosowanie miał profesjonalny osąd Kierownictwa. Nie wystąpiły również istotne zmiany w zakresie pozycji, które obarczone są istotną niepewnością zmiany szacunków w okresie najbliższych 12 miesięcy.

Zgodnie z polityką rachunkowości Spółki, na każdy dzień bilansowy Zarząd ocenia, czy istnieją przesłanki wskazujące na to, że mogła nastąpić utrata wartości któregoś ze składników niefinansowych aktywów trwałych (w tym wartości firmy oraz inwestycji w jednostki zależne).

12. Oświadczenie Zarządu

Zarząd Emitenta oświadcza, że według swej najlepszej wiedzy, zapewnił sporządzenie kwartalnego skróconego sprawozdania finansowego oraz danych porównawczych zgodnie z obowiązującymi zasadami rachunkowości oraz sprawozdanie finansowe odzwierciedla w sposób prawdziwy, rzetelny i jasny wszystkie informacje istotne dla oceny sytuacji majątkowej i finansowej Grupy na dzień 31.12.2015 r. jak też jej wyniku finansowego za okres od 01.01.2015 r. do 31.12.2015 r.

Niniejsze śródroczne skrócone skonsolidowane sprawozdanie finansowe zostało przygotowane przy zastosowaniu zasad rachunkowości zgodnych z Międzynarodowymi Standardami Sprawozdawczości Finansowej, które zostały

zatwierdzone przez Unię Europejską i mającymi zastosowanie do śródrocznej sprawozdawczości finansowej (MSR 34).

Zarząd jednostki dominującej ponosi odpowiedzialność za wykonywanie obowiązków w zakresie rachunkowości, określonych przepisami prawa.

Niniejsze śródroczne skrócone skonsolidowane sprawozdanie finansowe zostało zatwierdzone do publikacji przez Zarząd Jednostki Dominującej w dniu 29.02.2016 r.

13. Założenie kontynuacji działalności gospodarczej

Niniejsze śródroczne skrócone skonsolidowane sprawozdanie finansowe zostało sporządzone przy założeniu kontynuowania działalności gospodarczej przez Grupę Kapitałową w okresie 12 miesięcy po dniu bilansowym, czyli po 31.12.2015 r. Zarząd Emitenta nie stwierdza na dzień podpisania sprawozdania istnienia faktów i okoliczności, które wskazywałyby na zagrożenia dla możliwości kontynuowania działalności przez Grupę w okresie 12 miesięcy po dniu bilansowym na skutek zamierzonego lub przymusowego zaniechania bądź istotnego ograniczenia dotychczasowej działalności.

Do dnia sporządzenia sprawozdania finansowego za okres 01.01.2015 r. – 31.12.2015 r. nie wystąpiły zdarzenia, które nie zostały, a powinny być ujęte w księgach rachunkowych okresu sprawozdawczego. Jednocześnie w niniejszym sprawozdaniu finansowym nie występują istotne zdarzenia dotyczące lat ubiegłych.

14. Przychody ze sprzedaży (Segmenty)

L.p.	Wyszczególnienie - IVQ2015	DETAL	WHOLESALE	OTHER	KOREKTY KONSOLIDACYJNE	Skonsolidowane dane Grupy Kapitałowej PSG S.A. 31.12.2015 r.
1	Rzeczowe aktywa trwałe	5 398	64	165	0	5 627
2	Inwestycje w nieruchomości	0	0	0	0	0
3	Akcje i udziały w jednostkach zależnych	0	0	28 212	(28 212)	0
4	Zapasy	347	0	0	0	347
5	Należności handlowe	30 631	3 680	22 295	(39 710)	16 896
6	Należności z tytułu podatku dochodowego od osób prawnych	628	31	11	0	670
7	Pozostałe należności	31 552	4 577	394	0	36 523
8	Krótkoterminowe aktywa finansowe	11 400	0	13 820	0	25 220
9	Rozliczenia międzyokresowe	6 366	2	174	(2 443)	4 099
10	Środki pieniężne i ich ekwiwalenty	1 376	6 454	2 447	0	10 277
11	Kapitał zakładowy	2 393	150	33 621	(4 548)	31 616
12	Pozostałe kapitały	25 764	1 992	10 617	(5 564)	32 809
13	Zakumulowany wynik finansowy, w tym:	5 010	(631)	3 633	(3 402)	4 610
14	- zysk/(strata) z lat ubiegłych	0	0	(383)	283	(100)
15	- zysk/(strata) netto bieżącego okresu	5 010	(631)	4 016	(3 685)	4 710
16	Inne pasywa długoterminowe	0	0	2	0	2
17	Zobowiązania handlowe	27 070	15 297	7 990	(39 710)	10 647
18	Zobowiązania z tytułu podatku dochodowego od osób prawnych	222	0	0	0	222
19	Pozostałe zobowiązania krótkoterminowe	10 712	813	647	0	12 172
20	Przychody ze sprzedaży produktów i usług	124 333	118 144	783	(117 313)	125 947
21	Pozostałe przychody i zyski operacyjne	21 212	1 117	2 763	0	25 092
22	Koszty operacyjne	(128 920)	(120 115)	(18 464)	117 587	(149 912)
23	Pozostałe koszty i straty operacyjne	(2 646)	(73)	(6 560)	91	(9 188)
24	Zysk (strata) ze sprzedaży jednostek zależnych	0	0	1 754	1 179	2 933
25	Wynik ze sprzedaży pozostałych aktywów finansowych	0	0	0	0	0
26	Zysk (strata) z wyceny aktywów finansowych wycenianych w wartości godziwej przez wynik finansowy	0	0	0	0	0

27	Zysk (strata) z wyceny nieruchomości inwestycyjnych, odpisy z tytułu utraty wartości nakładów poniesionych na nieruchomościach inwestycyjnych	0	0	0	0	0
28	Pozostałe przychody i zyski z inwestycji	124	0	4 545	(4 669)	0
29	Pozostałe koszty i straty z inwestycji	(306)	(21)	(207)	534	0
30	Przychody finansowe z działalności operacyjnej	1 667	877	314	0	2 858
31	Koszty finansowe z działalności operacyjnej	(4 110)	(584)	(383)	324	(4 753)
32	Zysk (strata) netto okresu	6 562	(631)	1 046	(2 267)	4 710

L.p.	Wyszczególnienie - IVQ2014	DETAL	WHOLESALE	OTHER	KOREKTY KONSOLIDACYJNE	Skonsolidowane dane Grupy Kapitałowej PSG S.A. 31.12.2014 r.
1	Rzeczowe aktywa trwałe	22 082	79	262	0	22 423
2	Inwestycje w nieruchomości	0	0	6 991	0	6 991
3	Akcje i udziały w jednostkach zależnych	0	0	31 041	(31 041)	0
4	Zapasy	522	0	0	0	522
5	Należności handlowe	36 211	28 936	17 582	(31 010)	51 719
6	Należności z tytułu podatku dochodowego od osób prawnych	0	0	16	0	16
7	Pozostałe należności	15 432	2 901	632	0	18 965
8	Krótkoterminowe aktywa finansowe	8 291	0	3 694	0	11 985
9	Rozliczenia międzyokresowe	7 503	1 528	705	(497)	9 239
10	Środki pieniężne i ich ekwiwalenty	6 710	5 279	167	0	12 156
11	Kapitał zakładowy	2 075	150	36 116	(6 725)	31 616
12	Pozostałe kapitały	20 904	1 620	7 380	(6 716)	23 188
13	Zakumulowany wynik finansowy, w tym:	8 388	35	4 355	(3 257)	9 521
14	- zysk/(strata) z lat ubiegłych	0	(166)	(647)	236	(577)
15	- zysk/(strata) netto bieżącego okresu	8 388	201	5 002	(3 493)	10 098
16	Inne pasywa długoterminowe	0	0	26	0	26
17	Zobowiązania handlowe	43 775	30 368	6 222	(31 010)	49 355
18	Zobowiązania z tytułu podatku dochodowego od osób prawnych	1 051	114	0	0	1 165
19	Pozostałe zobowiązania krótkoterminowe	4 279	786	534	0	5 599
20	Przychody ze sprzedaży produktów i usług	229 361	144 260	2 234	(132 945)	242 910
21	Pozostałe przychody i zyski operacyjne	5 560	239	5 900	(2)	11 697
22	Koszty operacyjne	(223 583)	(144 422)	(12 810)	133 283	(247 532)
23	Pozostałe koszty i straty operacyjne	(2 803)	(75)	(49)	143	(2 784)
24	Zysk (strata) ze sprzedaży jednostek zależnych	0	0	0	0	0
25	Wynik ze sprzedaży pozostałych aktywów finansowych	0	0	0	0	0
26	Zysk (strata) z wyceny aktywów finansowych wycenianych w wartości godziwej przez wynik finansowy	0	0	0	0	0

27	Zysk (strata) z wyceny nieruchomości inwestycyjnych, odpisy z tytułu utraty wartości nakładów poniesionych na nieruchomościach inwestycyjnych	0	0	0	0	0
28	Pozostałe przychody i zyski z inwestycji	302	0	4 241	(4 543)	0
29	Pozostałe koszty i straty z inwestycji	(105)	0	(466)	571	0
30	Przychody finansowe z działalności operacyjnej	1 249	1 113	422	0	2 784
31	Koszty finansowe z działalności operacyjnej	(1 607)	(652)	(88)	0	(2 347)
32	Zysk (strata) netto okresu	8 388	201	5 002	(3 493)	10 098

15. Koszty działalności operacyjnej

Wyszczególnienie	01.01.2015 31.12.2015 (niebadane)	01.10.2015 31.12.2015 (niebadane)	01.01.2014 31.12.2014 (niebadane)	01.10.2014 31.12.2014 (niebadane)
Amortyzacja	(4 293)	(1 148)	(9 051)	(1 577)
Zużycie materiałów i energii	(1 300)	(222)	(1 470)	(424)
Usługi obce	(124 965)	(21 443)	(224 411)	(55 385)
Podatki i opłaty	(2 330)	(836)	(1 493)	(472)
Wynagrodzenia i świadczenia na rzecz pracowników	(7 437)	(1 976)	(5 796)	(1 556)
Pozostałe koszty rodzajowe	(183)	(66)	(228)	(99)
Koszt własny sprzedanych produktów, towarów i materiałów oraz usług	(9 404)	(2 818)	(5 083)	(2 437)
Pozostałe koszty i straty operacyjne	(9 188)	(9 149)	(2 784)	(2 784)
Koszty ogółem	(159 100)	(37 658)	(250 316)	(64 734)

16. Pozostałe przychody i zyski operacyjne

POZOSTAŁE PRZYCHODY I ZYSKI OPERACYJNE	01.01.2015 31.12.2015 (niebadane)	01.10.2015 31.12.2015 (niebadane)	01.01.2014 31.12.2014 (badane)	01.10.2014 31.12.2014 (niebadane)
Zysk ze zbycia niefinansowych aktywów trwałych	0	0	24	0
Otrzymane dotacje	533	197	183	53
Pozostałe	24 559	13 125	11 492	7 580
Korekty konsolidacyjne	0	0	(2)	(1)
Razem	25 092	13 322	11 697	7 632

POZOSTAŁE KOSZTY I STRATY OPERACYJNE	01.01.2015 31.12.2015 (niebadane)	01.10.2015 31.12.2015 (niebadane)	01.01.2014 31.12.2014 (badane)	01.10.2014 31.12.2014 (niebadane)
Strata ze zbycia niefinansowych aktywów trwałych	0	0	(46)	(46)
Spisane należności nieściągalne	(25)	0	(126)	(126)
Pozostałe	(2 587)	(2 573)	(484)	(484)
Naliczony odpis amortyzacji firmy Cool47	(142)	(35)	(142)	(71)
Odpisy aktualizujące wartość należności przeterminowanych	(2 478)	(2 478)	(2 129)	(2 129)
Odpisy aktualizujące wartość aktywów trwałych	(4 047)	(4 047)	0	0
Pozostałe odpisy aktualizujące	(51)	(51)	0	0
Korekty konsolidacyjne	142	35	143	71
Razem	(9 188)	(9 149)	(2 784)	(2 784)

17. Przychody i koszty finansowe

Przychody finansowe	01.01.2015 31.12.2015 (niebadane)	01.10.2015 31.12.2015 (niebadane)	01.01.2014 31.12.2014 (badane)	01.10.2014 31.12.2014 (niebadane)
Odsetki	1 901	320	1 387	884
Pozostałe przychody finansowe	957	68	1 397	749

Korekty konsolidacyjne	0	0	0	0
Razem	2 858	388	2 784	1 633

Koszty finansowe	01.01.2015 31.12.2015 (niebadane)	01.10.2015 31.12.2015 (niebadane)	01.01.2014 31.12.2014 (badane)	01.10.2014 31.12.2014 (niebadane)
Odsetki	(1 843)	(458)	(1 838)	(830)
Pozostałe koszty finansowe	(2 910)	(2 300)	(509)	97
Korekty konsolidacyjne	0	0	0	0
Razem	(4 753)	(2 758)	(2 347)	(733)

18. Zapasy

Wyszczególnienie	31.12.2015 (niebadane)	31.12.2014 (badane)
Materiały i towary	347	522
Produkcja w toku i wyroby gotowe	0	0
Odpisy aktualizujące	0	0
Razem	347	522

19. Należności

Wyszczególnienie	31.12.2015 (niebadane)	31.12.2014 (badane)
Należności handlowe	19 025	53 848
Należności z tytułu bieżącego podatku dochodowego (PDOP)	670	16
Pozostałe należności	36 523	18 965
Razem należności brutto	56 218	72 829
Odpisy aktualizujące	(2 129)	(2 129)
Razem	54 089	70 700

NALEŻNOŚCI	31.12.2015 (niebadane)	31.12.2014 (badane)
a) należności krótkoterminowe (brutto)	56 218	72 829
b) należności długoterminowe (brutto)	0	0
Należności brutto, razem	56 218	72 829
c) odpisy aktualizujące	(2 129)	(2 129)
Należności netto, razem	54 089	70 700

SPECYFIKACJA ODPISÓW AKTUALIZUJĄCYCH	31.12.2015 (niebadane)	31.12.2014 (badane)
Odpisy na należności handlowe	2 129	2 129
Odpisy na pozostałe należności krótkoterminowe	0	0
Odpisy na należności długoterminowe	0	0
Odpisy aktualizujące, razem	2 129	2 129

ZMIANA STANU ODPISÓW AKTUALIZUJĄCYCH	31.12.2015 (niebadane)	31.12.2014 (badane)
Stan odpisów aktualizujących na początek okresu	2 129	0
a) zwiększenia (z tytułu)	0	2 129
- odpisy aktualizujące utworzone w ciężar wyniku	0	2 129
- pozostałe zwiększenia (np. w związku z połączeniem z inną jednostką)	0	0

b) zmniejszenia (z tytułu)	0	0
- wykorzystanie odpisów aktualizujących (spisanie należności w korespondencji z odpisami aktualizującymi)	0	0
- rozwiązanie odpisów aktualizujących przez wynik	0	0
- pozostałe zmniejszenia	0	0
Stan odpisów aktualizujących na koniec okresu	2 129	2 129

SPECYFIKACJA NALEŻNOŚCI KRÓTKOTERMINOWYCH INNYCH NIŻ HANDLOWE	31.12.2015 (niebadane)	31.12.2014 (badane)
Należności z tytułu podatków (z wyjątkiem PDOP), ceł, ubezpieczeń zdrowotnych i społecznych	10 256	9 469
Należności z tytułu podatku dochodowego od osób prawnych (PDOP)	670	16
Pozostałe	26 267	9 496
Należności krótkoterminowe brutto, razem	28 368	18 981
Odpisy aktualizujące	0	0
Należności krótkoterminowe netto, razem	37 193	18 981

20. Rozliczenia międzyokresowe

Wyszczególnienie (Aktywa)	31.12.2015 (niebadane)	31.12.2014 (badane)
Długoterminowe rozliczenia międzyokresowe (aktywa z tytułu odroczonego podatku dochodowego)	59	33
Krótkoterminowe rozliczenia międzyokresowe, w tym:	4 099	9 239
Ubezpieczenia majątkowe	178	38
Zakupione usługi	1 291	7 483
Rozrachunki z tytułu VAT	0	1 326
Pozostałe	2 630	392
Razem	4 158	9 272

21. Środki pieniężne i ich ekwiwalenty

Środki pieniężne i ich ekwiwalenty	31.12.2015 (niebadane)	31.12.2014 (badane)
a) środki pieniężne na rachunkach bankowych	5 955	3 333
- na rachunkach bieżących	1 448	595
- depozyty terminowe	4 507	2 738
b) środki pieniężne na rachunkach inwestycyjnych	2 012	2 541
c) środki pieniężne w kasie	314	543
d) weksle i inne środki pieniężne	1 996	5 739
Środki pieniężne i inne aktywa pieniężne, razem	10 277	12 156

22. Aktywa zaklasyfikowane jako przeznaczone do sprzedaży

Wyszczególnienie	31.12.2015 (niebadane)	31.12.2014 (badane)
Zbyte po dniu bilansowym nieruchomości w Warszawie przy ul. Żaryna i Naruszewicza	14 600	0
Razem	14 600	0

23. Kapitał zakładowy na dzień bilansowy

Akcjonariusz	Liczba akcji	Wartość nominalna akcji (zł)	Udział procentowy
W Investments S.A.	10 370 081	10 370 081,00	32,80 %
Al Awael Investments Limited	7 000 000	7 000 000,00	22,14 %
Pozostali	14 246 021	14 246 021,00	45,06 %
RAZEM	31 616 102	31 616 102,00	100 %

KAPITAŁ ZAKŁADOWY					
Seria/emisja	Rodzaj akcji	Rodzaj uprzywilejowania akcji	Liczba akcji	Wartość serii/emisji wg wartości nominalnej	Data rejestracji
I emisja	na okaziciela	zwykłe	14 000 000	14 000 000	2008-12-30
II emisja	na okaziciela	zwykłe	10 500 000	10 500 000	2009-03-10
III emisja	na okaziciela	zwykłe	4 500 000	4 500 000	2009-11-30
IV emisja	na okaziciela	zwykłe	400 000	400 000	2009-12-21
V emisja	na okaziciela	zwykłe	2 216 102	2 216 102	2014-07-21
RAZEM			31 616 102	31 616 102	

24. Kredyty i pożyczki

Wyszczególnienie	31.12.2015 (niebadane)	31.12.2014 (badane)
Kredyty i pożyczki krótkoterminowe	30 675	12 683
- kredyty bankowe	30 618	12 480
- pożyczki otrzymane	57	203
Kredyty i pożyczki długoterminowe	8 812	16 691
- kredyty bankowe	8 812	16 691
Razem	39 487	29 374

25. Zobowiązania z tytułu leasingu finansowego

Zobowiązania z tytułu leasingu finansowego	31.12.2015 (niebadane)	31.12.2014 (badane)
a) do 1 roku	60	51
b) powyżej 1 roku do 5 lat	2	26
c) powyżej 5 lat	0	0
Zobowiązania z tytułu leasingu finansowego	62	77

26. Pozostałe zobowiązania długoterminowe i inne pasywa

Inne pasywa długoterminowe	31.12.2015 (niebadane)	31.12.2014 (badane)
- zobowiązania budżetowe (z wyjątkiem PDOP)	0	0
- zobowiązania wobec pracowników	0	0
- zobowiązania inwestycyjne	0	0
- pozostałe	0	0
Pozostałe zobowiązania długoterminowe i inne pasywa, razem	0	0

27. Zobowiązania krótkoterminowe

Wyszczególnienie	31.12.2015 (niebadane)	31.12.2014 (badane)
Zobowiązania handlowe	10 647	49 355
Zobowiązania z tytułu bieżącego podatku dochodowego (PDOP)	222	1 165
Pozostałe zobowiązania	12 172	5 599
Razem	23 041	56 119

Pozostałe zobowiązania – wyszczególnienie	31.12.2015 (niebadane)	31.12.2014 (badane)
Zobowiązania budżetowe	8 418	4 289
Zobowiązania z tyt. zawartych umów leasingowych - część krótkoterminowa	60	51
Zobowiązania wobec pracowników z tytułu wynagrodzeń i pozostałe	23	4
Pozostałe zobowiązania	3 671	1 255
Razem	12 172	5 599

28. Informacje o utworzeniu, zwiększeniu, wykorzystaniu i rozwiązaniu rezerw

	31.12.2014 (badane)	Utworzenie	Wykorzystanie	Rozwiązanie	31.12.2015 (niebadane)
Pozostałe rezerwy	2	0	(2)	0	0

29. Informacje o rezerwach i aktywach z tytułu odroczonego podatku dochodowego

	31.12.2014 (badane)	Zmiana	31.12.2015 (niebadane)
Aktywa z tytułu odroczonego podatku dochodowego	33	26	59
Rezerwa z tytułu odroczonego podatku dochodowego	0	16	16

30. Podatek dochodowy

Podatek dochodowy	01.01.2015 – 31.12.2015 (niebadane)	01.01.2014 - 31.12.2014 (badane)
Bieżący podatek dochodowy	(1 128)	(2 034)
Bieżące obciążenie z tytułu podatku dochodowego	(1 128)	(2 034)
Korekty dotyczące bieżącego podatku dochodowego z lat ubiegłych	0	0
Odroczony podatek dochodowy	11	(76)
Związany z powstaniem i odwróceniem się różnic przejściowych	11	(76)
Związany z obniżeniem stawek podatku dochodowego	0	0
Łącznie obciążenie podatkowe	(1 117)	(2 110)

31. Cykliczność, sezonowość Grupy w prezentowanym okresie

Działalność Spółek Grupy Kapitałowej nie ma charakteru cyklicznego czy sezonowego.

32. Działalność zaniechana

W trakcie czterech kwartałów 2015 roku Spółki Grupy nie zaniechały żadnej działalności.

33. Ujawnienie pozostałych dochodów całkowitych

Ujawnione dochody całkowite dotyczą wyceny na dzień bilansowy posiadanych przez Grupę aktywów dostępnych do sprzedaży w postaci certyfikatów inwestycyjnych FinCrea 3 FIZAN.

34. Zmiana wartości bilansowej portfela inwestycyjnego

Zmiana wartości bilansowej portfela inwestycyjnego	Akcje i udziały w pozostałych jednostkach	Pozostałe aktywa finansowe	Razem
Wartość bilansowa na 01.01.2015 r.	2	2 338	2 340
a. Zwiększenia (z tytułu)	0	1 405	1 405
- zakup	0	1 405	1 405
- wycena / naliczenie odsetek	0	0	0
- rozwiązanie odpisów z tytułu utraty wartości	0	0	0
- inne	0	0	0
b. Zmniejszenia (z tytułu)	0	0	0
- sprzedaż/zapłata	0	0	0
- wycena / zapłata odsetek	0	0	0
- inne	0	0	0
- korekty konsolidacyjne	0	0	0
Wartość na dzień 31.12.2015 r.	2	3 743	3 745

Zmiana wartości bilansowej portfela inwestycyjnego	Akcje i udziały w pozostałych jednostkach	Pozostałe aktywa finansowe	Razem
Wartość bilansowa na 01.01.2014 r.	21	1 380	1 401
a. Zwiększenia (z tytułu)	0	958	958
- zakup	0	958	958
- wycena / naliczenie odsetek	0	0	0
- rozwiązanie odpisów z tytułu utraty wartości	0	0	0
- inne	0	0	0
b. Zmniejszenia (z tytułu)	(19)	0	(19)
- sprzedaż/zapłata	0	0	0
- wycena / zapłata odsetek	(19)	0	(19)
- inne	0	0	0
Wartość na dzień 31.12.2014 r.	2	2 338	2 340

35. Opis czynników i zdarzeń, w szczególności o nietypowym charakterze, mający istotny wpływ na osiągnięte wyniki finansowe

Emitent wykazuje przychody ze sprzedaży usług oraz z tytułu obsługi spółek zależnych. Po 4 kwartałach 2015 roku przychody jednostkowe ze sprzedaży i zyski operacyjne wyniosły 808 tys. zł zaś koszty operacyjne 2.848 tys. zł. Zysk netto po 4 kwartałach 2015 roku osiągnął poziom 4.029 tys. zł, na co wpływ miała wypłacona przez spółki zależne dywidenda w wysokości 4.135 tys. zł oraz zysk ze sprzedaży jednostek zależnych w wysokości 1.754 tys. zł. W związku z faktem nieprowadzenia przez Emitenta działalności operacyjnej, zasadnym jest rozpatrywanie wyników Emitenta wyłącznie przez pryzmat wyników skonsolidowanych.

Emitent nieprzerwanie kontynuuje dotychczasowy model działalności, który lokuje go jako podmiot dominujący Grupy Kapitałowej PSG, który zarządza, nadzoruje, świadczy usługi spółkom zależnym oraz dokonuje operacji finansowych w ramach całej organizacji. W omawianym okresie Emitent dokonał zapisu na certyfikaty inwestycyjne emitowane przez Fincrea TFI SA w zamian za udziały spółek Telekomunikacja Dla Domu Sp. z o.o., Polska Energetyka Pro Sp. z o.o. oraz Twoja Telekomunikacja Sp. z o.o. Powyższe wpłynęło dodatnio na jednostkowy wynik finansowy w kwocie 1.754 tys. zł, a na skonsolidowany wynik finansowy w kwocie 2.933 tys. zł.

W omawianym okresie sytuacja w spółkach zależnych Emitenta przedstawiała się następująco (w niniejszym punkcie, informacje dotyczące wyników finansowych poszczególnych spółek są prezentowane w ujęciu jednostkowym, bez wyłączeń konsolidacyjnych, zaś porównania do poprzednich okresów opierają się na estymacjach i analizach zarządu w oparciu o historyczne dane księgowe).

TelePL Sp. z o.o.

Spółka koncentruje się na podwyższeniu standardów obsługi i utrzymaniu bazy abonenckiej. Po 4 kwartałach 2015 roku zanotowała spadek przychodów ogółem w porównaniu do analogicznego okresu w roku poprzednim o ok. 36%. Spółka pozostaje aktywna w obszarze działalności charytatywnej i CSR, realizując program Społecznego Operatora Telekomunikacyjnego (SOT), który z sukcesem działa od kilku lat.

DID Sp. z o.o.

DID niezmiennie kontynuuje aktywność w obszarze pozyskiwania zamówień z sektora administracji publicznej. Spółka kontynuuje także powiększanie bazy klienckiej o nowych najemców obsługiwanych obiektów komercyjnych i niezmiennie przygotowuje projekty związane z obsługą nowych obiektów komercyjnych oraz rezydencjalnych. Po 4 kwartałach 2015 roku, firma zanotowała jednak spadek sprzedaży w porównaniu do analogicznego okresu roku ubiegłego o ok. 29%.

Teltraffic Sp. z o.o.

Spółka kontynuuje realizację swoich podstawowych działań w zakresie obsługi telekomunikacyjnego ruchu hurtowego. Po 4 kwartałach 2015 roku w porównaniu do analogicznego okresu roku ubiegłego spółka odnotowała spadek sprzedaży o ok. 43%.

TeleEquipment Sp. z o.o.

Spółka kontynuuje realizację swoich podstawowych działań skupiając się na zwiększeniu sprzedaży do dotychczasowych klientów oraz poszerzaniu bazy resellerów. Po 4 kwartałach 2015 r. spółka dokonała rewizji obowiązujących kontraktów i zrezygnowała z realizacji kilku z nich ograniczając tym samym działalność w

segmencie hurtu telekomunikacyjnego co przełożyło się na spadek przychodów w omawianym okresie w porównaniu do analogicznego okresu roku ubiegłego o ok. 39%.

Energetyka Dla Domu Sp. z o.o. oraz New Age Ventures Sp. z o.o.

W obu spółkach nie wystąpiły żadne istotne zdarzenia wymagające osobnego komentarza. Spółka nie osiągnęła jeszcze istotnych przychodów ani wyników finansowych.

36. Informacja dotycząca zmiany w klasyfikacji aktywów finansowych w wyniku zmiany celu lub wykorzystania

W prezentowanym okresie sprawozdawczym Spółki Grupy Kapitałowej nie dokonywały zmian w klasyfikacji aktywów finansowych w wyniku zmiany celu lub wykorzystania.

37. Informacja dotycząca emisji, wykupu i spłaty nieudziałowych i kapitałowych papierów wartościowych

W okresie sprawozdawczym Spółki Grupy nie dokonały emisji, wykupu bądź spłaty nieudziałowych papierów wartościowych.

38. Informacje dotyczące wypłaconej (lub zadeklarowanej) dywidendy łącznie i w przeliczeniu na jedną akcję z podziałem na akcje zwykłe i uprzywilejowane

W prezentowanym okresie sprawozdawczym Spółka Dominująca Polish Services Group S.A. nie wypłaciła dywidendy oraz nie zadeklarowała wypłaty dywidendy.

39. Zobowiązania warunkowe

Na dzień 31.12.2015 roku Emitent oraz spółki Grupy udzieliły poręczeń za kredyty i linię na gwarancje bankowe zawarte przez Polish Services Group S.A. oraz spółki zależne. Wartość podpisanych umów kredytowych na dzień 31.12.2015 r. wynosi 50 mln zł (kwota wykorzystana to 39,5 mln zł), zaś wartość linii gwarancyjnej wynosi 1,2 mln zł. Poręczenia udzielone są maksymalnie do dwukrotności wartości umów kredytowych oraz linii gwarancyjnej.

40. Informacje dotyczące zmian zobowiązań warunkowych lub aktywów warunkowych, które nastąpiły od czasu zakończenia ostatniego roku obrotowego

Od zakończenia ostatniego roku obrotowego, spółki Grupy PSG SA podpisały z ALIOR BANK SA następujące umowy lub aneksy do umów kredytowych:

- umowa z TelePolska Sp. z o.o. o kredyt nieodnawialny w kwocie 15 mln zł, który konsoliduje dotychczasowe trzy umowy kredytowe w kwocie 9 mln, 6 mln i 4 mln zł
- aneks do umowy o kredyt w rachunku bieżącym z TelePolska Sp. z o.o., który zwiększa przyznany limit z kwoty 3 mln zł do kwoty 8 mln zł
- aneks do umowy o kredyt w rachunku bieżącym z E-TELKO Sp. z o.o., który zwiększa przyznany limit z kwoty 6,0 mln zł do kwoty 10,0 mln zł.
- aneks do umowy o kredyt nieodnawialny zabezpieczony hipoteką przeznaczony na finansowanie zakupu nieruchomości na ul. Żaryna z Tele-Polska Sp. z o.o. zwiększający pierwotną kwotę kredytu z 5,0 mln zł do 5,6 mln zł.

- aneks do umowy o kredyt inwestycyjny przeznaczony na finansowanie zakupu nieruchomości na ul. Naruszewicza pomiędzy z Tele-Polska Sp. z o.o. zwiększający pierwotną kwotę kredytu z 6,1 mln zł do 9,2 mln zł.

Spółki z Grupy Kapitałowej Polish Services Group S.A. udzieliły poręczeń maksymalnie do dwukrotności wartości wyżej wymienionej kwoty zawartych umów kredytowych i aneksów.

41. Stanowisko Zarządu w sprawie możliwości zrealizowania wcześniej publikowanych prognoz wyników na dany rok

W dniu 8 stycznia 2016 r. (raport ESPI nr 3/2016) Zarząd podjął decyzję o odwołaniu prognozy skonsolidowanych wyników finansowych Grupy Kapitałowej Polish Services Group S.A. na rok 2015, przekazanych do publicznej wiadomości raportem EBI nr 15/2013 z dnia 1 lipca 2013 r., skorygowanych raportami EBI nr 21/2013 z dnia 21 października 2013 r. oraz ESPI 39/2015 z dnia 29 sierpnia 2015 r.

W związku z faktem, że ww. okoliczności mają wpływ na wszystkie prognozowane pozycje (tj. skonsolidowany wynik netto, wskaźnik EBITDA oraz przychody) Emitent uznał, iż nie jest w stanie określić i przekazać do publicznej wiadomości, wiarygodnych, skonsolidowanych prognozowanych wyników Grupy za 2015 rok i zdecydował się na odwołanie prognoz finansowych. W najbliższej przyszłości Emitent nie planuje publikacji prognoz na kolejne lata.

42. Wskazanie Akcjonariuszy posiadających bezpośrednio lub pośrednio przez podmioty zależne co najmniej 5% ogólnej liczby głosów

Na dzień 31.12.2015 lista Akcjonariuszy posiadających bezpośrednio lub pośrednio co najmniej 5% ogólnej liczby głosów kształtowała się następująco:

Akcjonariusz	Liczba akcji	Liczba głosów	Udział w kapitale	Udział w głosach
W Investments S.A.	10.370.081	10.370.081	32,80%	32,80%
Al Awael Investments Limited	7.000.000	7.000.000	22,14%	22,14%

43. Zestawienie stanu posiadania akcji Spółki lub uprawnień do nich przez osoby zarządzające i nadzorujące, wraz ze wskazaniem zmian w stanie posiadania

Na dzień 31.12.2015 r. osobami zarządzającymi lub nadzorującymi, które posiadają akcje Emitenta były:
Bernhard Friedl (Prezes Zarządu) – 300.000 akcji Emitenta dających prawo do 0,95% ogólnej liczby akcji i głosów
Bartłomiej Gajecki (Członek Zarządu) – 300.000 akcji Emitenta dających prawo do 0,95% ogólnej liczby akcji i głosów.

44. Wskazanie postępowań sądowych toczących się przed sądem, organem właściwym dla postępowania arbitrażowego lub organem administracji publicznej

Na dzień 31.12.2015 roku przeciwko Spółkom Grupy toczą się postępowania sądowe i administracyjne na łączną kwotę powództwa 18.238 tys. zł, jednocześnie toczą się postępowania sądowe z powództwa wytoczonego przez spółki Grupy Kapitałowej Polish Services Group S.A. na łączną kwotę powództwa 1.366 tys. zł.

45. Informacje o zawarciu przez Emitenta lub jednostki zależnej jednej lub wielu transakcji z podmiotami powiązanymi

Pozycja Sprawozdania z Sytuacji Finansowej PSG	DID Sp. z o.o.	PSG S.A.	E-Telko Sp. z o.o.	Tele Polska Sp. o.o.	Energetyka dla Domu Sp. z o.o.	TelTraffic Sp. o.o.	Razem
AKTYWA							
Należności handlowe	1	69	8 434	1 507	0	0	10 011
Udzielone pożyczki	0	29	0	0	0	0	29
Pozostałe należności	0	7 588	2 015	17 953	2 114	0	29 669
ZOBOWIĄZANIA							
Zobowiązania handlowe	4 604	26	1 517	1 611	0	2 254	10 011
Kredyty i pożyczki	0	0	0	0	14	15	29
Pozostałe zobowiązania	0	7 397	10 361	6 423	0	5 488	29 669

Pozycja Sprawozdania z Całkowitych Dochodów PSG	DID Sp. z o.o.	PSG S.A.	E-Telko Sp. z o.o.	Tele Polska Sp. o.o.	Polska Energetyka Pro Sp. z o.o.	Mail-Box Sp. z o.o.	TdD Sp. z o.o.	TelTraffic Sp. o.o.	Twoja Telekomunikacja Sp. z o.o.	Razem
PRZYCHODY										
Przychody netto ze sprzedaży towarów i materiałów	0	0	0	0	0	0	0	0	0	0
Przychody netto ze sprzedaży produktów i usług	24 263	738	67 165	14 379	5	0	0	120	0	117 313
Pozostałe przychody i zyski operacyjne	0	0	0	0	0	0	0	0	0	0
KOSZTY										
Zużycie mat. i energii	0	0	0	0	0	0	0	0	0	0
Usługi obce	(2 847)	(239)	(48 885)	(14 379)	(309)	(1)	(4 110)	(46 468)	(75)	117 313
Pozostałe koszty i straty operacyjne	0	0	0	0	0	0	0	0	0	0

46. Zawarte przez spółkę lub jednostkę od niego zależną transakcji z podmiotami powiązanymi, jeżeli jedno lub łącznie są one istotne i zostały zawarte na innych warunkach niż rynkowe Spółki Grupy Kapitałowej nie zawierały istotnych umów z jednostkami powiązanymi na warunkach odbiegających od warunków rynkowych.

47. Informacje o zawarciu przez Spółkę poręczeń kredytu lub pożyczki lub udzieleniu gwarancji – łącznie jednemu podmiotowi lub jednostce zależnej od tego podmiotu, jeżeli łączna wartość istniejących poręczeń lub gwarancji stanowi równowartość co najmniej 10% kapitałów własnych emitenta

Od czasu zakończenia ostatniego roku obrotowego spółki zależne Emitenta zaciągnęły lub odnowiły kredyty na łączną kwotę 49,8 mln zł. Spółki z Grupy Kapitałowej Polish Services Group S.A., w tym Emitent, udzieliły poręczeń maksymalnie do dwukrotności wartości zawartych umów kredytowych.

48. Opis czynników i zdarzeń mających wpływ na osiągnięty zysk lub poniesione straty Grupy Zarząd konsekwentnie realizuje politykę optymalizacji kosztów, intensyfikacji działań sprzedażowych oraz utrzymywania wysokiej aktywności zwłaszcza w segmencie detalicznym biznesu. Grupa zwiększa bazę klientów indywidualnych zarówno w obszarze telco, jak i energii elektrycznej. Koszty akwizycji w tym obszarze w dużej

mierze determinują wyniki finansowe Grupy. Grupa uzyskuje korzystniejsze marże osiągnięte z kontraktów z klientami biznesowymi oraz indywidualnymi w porównaniu do kontraktów hurtowych. Przychody krajowe odgrywają i będą odgrywać coraz większe znaczenie w wolumenie sprzedaży Grupy Kapitałowej PSG.

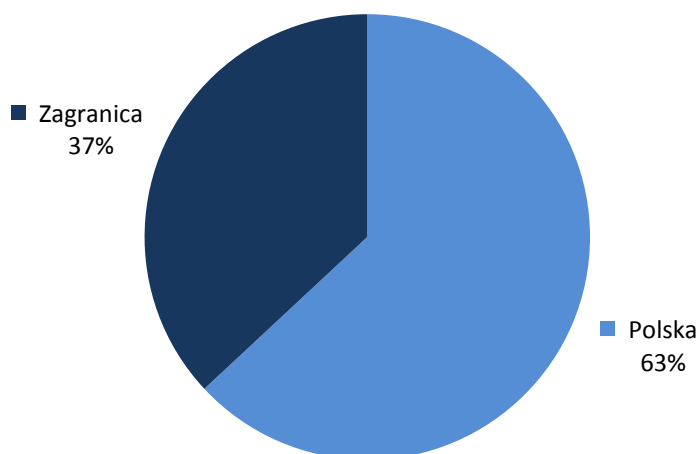
Porównanie wyników za 4 kwartały 2015r. do 4 kwartałów 2014r.

Wyszczególnienie	4Q 2015	4Q 2014	Zmiana
Przychody i zyski operacyjne	163 889	262 087	-37,5%
EBITDA	12 015	20 822	-42,3%
Zysk netto	4 710	10 098	-53,4%

Grupa Kapitałowa Emitenta po 4 kwartałach 2015 roku osiągnęła słabsze wyniki w porównaniu do analogicznego okresu 2014 roku, na co wpłynęło przede wszystkim:

- niższe przychody w sekcji hurtu na skutek planowanej i zapowiadanej optymalizacji portfela kontraktów;
- komercyjne wdrożenie projektu sprzedaży gazu, co jest związane z dodatkowymi nakładami finansowymi;
- zmiana technologiczna w obsłudze klientów telco na infrastrukturę mobilną, co pociągnęło za sobą dodatkowe inwestycje m.in. w sprzęt telekomunikacyjny.

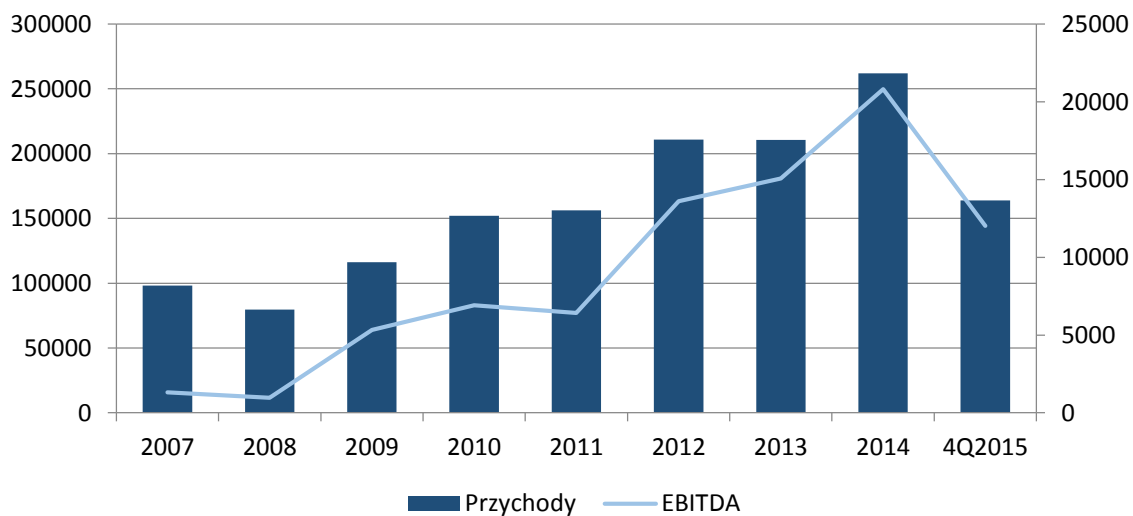
Struktura skonsolidowanych przychodów w 4 kwartałach 2015 r.



Region	Przychody i zyski operacyjne
Polska	103 351 tys. zł
Zagranica	60 538 tys. zł

Przychody zagraniczne realizowane były przez spółki zależne Emitenta: Teltraffic Sp. z o.o. oraz Tele Equipment Sp. z o.o. Sprzedaż zagraniczna koncentrowała się na hurtowych usługach telekomunikacyjnych świadczonych głównie przez spółkę Teltraffic Sp. z o.o. innym operatorom telekomunikacyjnym z zagranicy. Grupa nadal zamierza utrzymywać swoją obecność na rynkach zagranicznych z uwagi na relatywnie niski koszt pozyskania kontraktów i korzyści biznesowe jakie płyną z obsługi dużych wolumenów ruchu telekomunikacyjnego dla Grupy Kapitałowej PSG, między innymi dla części detalicznej działalności, w której spółki zależne Emitenta mogą oferować korzystniejsze stawki lub osiągać wyższe marże. W długim terminie, udział usług hurtowych w przychodach grupy będzie jednak nadal malał. Ma to związek z optymalizacją portfela klientów, ograniczaniem ryzyka kursowego oraz z powodu skutecznej ekspansji w wysoko marżowym segmencie detalicznym i wejściem na rynek sprzedaży energii elektrycznej i gazu do gospodarstw domowych z jednej strony i systematycznych obniżek stawek MTR z drugiej. W takich warunkach utrudnione jest utrzymanie długofalowo polityki zrównoważonego rozwoju obu obszarów działalności grupy. Taka sytuacja ma jednak także pozytywny wydźwięk, ponieważ oznacza zmniejszoną ekspozycję na ryzykowną w opinii wielu inwestorów działalność (ryzyko związane z należnościami i różnicami kursowymi przy jednocześnie niskiej marżowości) oraz odświeżającą rentowność części detalicznej prowadzonego biznesu.

Skonsolidowane przychody oraz EBITDA w latach 2007-4Q2015 w tys. zł



Wyszczególnienie	2007	2008	2009	2010	2011	2012	2013	2014	4Q2015
Przychody i zyski operacyjne	98 225	79 695	116 227	152 151	156 207	210 834	210 644	262 087	163 889
EBITDA	1 325	960	5 324	6 923	6 429	13 601	15 076	20 822	12 015

(dane w tys. zł)

49. Podstawowe wskaźniki finansowe

Niższe wyniki finansowe po 4 kwartałach 2015 w porównaniu do 4 kwartałów 2014 wpłynęły niekorzystnie na wskaźniki rentowności. Wskaźniki płynności utrzymują się na lepszych poziomach niż w poprzednich okresach, zaś wskaźniki zadłużenia mają wartości zbliżone do ubiegłorocznych. Emitent liczy, iż w kolejnym roku nastąpi poprawa wartości wskaźników, w tym wskaźników rentowności.

Wskaźniki rentowności

Wyszczególnienie	2008	2009	2010	2011	2012	2013	2014	4Q2015
Rentowność sprzedaży netto	-0,68%	0,67%	2,30%	1,79%	2,48%	3,63%	3,85%	2,87%
Marża zysku EBITDA	1,20%	4,58%	4,55%	4,11%	6,45%	7,15%	7,94%	7,33%
Zwrot z kapitału własnego	-3,84%	2,55%	10,24%	7,54%	12,50%	15,27%	15,70%	6,82%
Stopa zwrotu z aktywów	-1,37%	0,99%	5,46%	3,80%	5,14%	5,67%	6,52%	3,43%

Wskaźniki płynności

Wyszczególnienie	2008	2009	2010	2011	2012	2013	2014	4Q2015
Kapitał pracujący (dane w tys. zł)	4 603	7 956	8 736	13 110	12 825	19 071	30 875	34 831
Wskaźnik płynności bieżącej	1,18	1,17	1,30	1,36	1,22	1,26	1,42	1,59
Wskaźnik płynności szybkiej	1,15	1,15	1,28	1,25	1,14	1,17	1,29	1,51

Wskaźniki zadłużenia

Wyszczególnienie	2008	2009	2010	2011	2012	2013	2014	4Q2015
Wskaźnik zadłużenia ogólnego	0,64	0,61	0,47	0,50	0,59	0,63	0,58	0,50
Wskaźnik zadłużenia kapitału własnego	0	0	0	0,22	0,36	0,52	0,46	0,57

Wskaźniki rynkowe

Wyszczególnienie	2009	2010	2011	2012	2013	2014	4Q2015
Cena akcji / Zysk netto	74,50	16,85	13,65	12,01	8,65	2,28	3,29
Cena akcji / Wartość księgową	1,86	1,73	1,02	1,50	1,32	0,44	0,22

Zastosowane wzory do wyliczenia wskaźników finansowych

Wskaźniki rentowności

- Rentowność sprzedaży netto (ROS) = zysk netto / przychody i zyski operacyjne
- Marża zysku EBITDA = (zysk operacyjny + amortyzacja) / przychody i zyski operacyjne
- Stopa zwrotu z kapitału własnego (ROE) = zysk netto / kapitał własny
- Stopa zwrotu z aktywów (ROA) = zysk netto / aktywa

Wskaźniki płynności

- Kapitał pracujący = aktywa obrotowe (krótkoterminowe) - zobowiązania krótkoterminowe
- Wskaźnik płynności bieżącej = aktywa obrotowe (krótkoterminowe) / zobowiązania krótkoterminowe
- Wskaźnik płynności szybkiej = (aktywa obrotowe – zapasy - rozliczenia międzyokresowe) / zobowiązania krótkoterminowe

Wskaźniki zadłużenia

- Wskaźnik zadłużenia ogólnego = (zobowiązania długoterminowe + zobowiązania krótkoterminowe) / aktywa
- Dług / kapitał własny = oprocentowane kredyty bankowe, dłużne papiery wartościowe / kapitały własne

Wskaźniki rynkowe

- Cena akcji / zysk netto (P/E) = cena akcji / zysk netto na akcję
- Cena akcji / wartość księgową (P/BV) = cena akcji / wartość księgową na akcję
- Wartość księgową na akcję = (aktywa – zobowiązania) / liczba akcji
- Cena akcji Emitenta (TPH) z dnia 31.12.2010 = 2,01 zł
- Cena akcji Emitenta (TPH) z dnia 31.12.2011 = 1,30 zł
- Cena akcji Emitenta (TPH) z dnia 31.12.2012 = 2,14 zł
- Cena akcji Emitenta (TPH) z dnia 31.12.2013 = 2,25 zł
- Cena akcji Emitenta (TPH) z dnia 30.12.2014 = 0,93 zł
- Cena akcji Emitenta (TPH) z dnia 31.12.2015 = 0,49zł

50. Informacje o odpisach aktualizujących z tytułu utraty wartości aktywów finansowych, rzeczowych aktywów trwałych, wartości niematerialnych lub innych aktywów oraz odwróceniu takich odpisów

W prezentowanym okresie sprawozdawczym Spółki Grupy Kapitałowej zawiązały następujące odpisy aktualizujące z tytułu utraty wartości aktywów finansowych, rzeczowych aktywów trwałych, wartości niematerialnych lub innych aktywów:

- Spółka zależna TelePI Sp. z o.o. zawiązała odpis aktualizujący wartość posiadanych środków trwałych oraz nieruchomości inwestycyjnej (dwie nieruchomości lokalowe o powierzchni 901 m² oraz 783 m² położone w Warszawie, w budynkach przy ul. A. Naruszewicza 27 oraz ul. S. Żaryna 7) do wartości godziwej, zgodnie z MSR 36 i MSR 40, w związku z ich sprzedażą po dniu bilansowym, w łącznej kwocie odpisu 4 047 tys. PLN.

- Na dzień bilansowy Emitent poddała pod analizę pełną wartość spółek: DID Sp. z o.o., TelePI Sp. z o.o., Tele-Equipment Sp. z o.o. oraz Teltraffic Sp. z o.o. wraz z wartością firmy po ubruttowaniu stanowiących łącznie odpowiednio kwoty: 7,1 mln zł DID Sp. z o.o., 11,6 mln zł Teltraffic Sp. z o.o., 10,6 mln zł TelePI Sp. z o.o. oraz 7,9 mln zł Tele-Equipment Sp. z o.o. Odzyskiwalna wartość ośrodków została ustalona na podstawie wartości użytkowej skalkulowanej przy zastosowaniu metody DCF dla Spółek Teltraffic Sp. z o.o. oraz DID Sp. z o.o. oraz przy pomocy metody skorygowanych aktywów netto dla Spółek TelePI Sp. z o.o. oraz Tele-Equipment Sp. z o.o.

W związku z tym, iż wartość spółki Teltraffic Sp. z o.o. wraz z wartością firmy po ubruttowaniu była wyższa od wartości użytkowej ośrodka generującego strumień gotówkowy wynikającej z testu, Grupa dokonała odpisu wartości firmy w wysokości 51 tys. PLN.

51. Informacje o istotnych transakcjach nabycia i sprzedaży rzeczowych aktywów trwałych

W związku ze sprzedażą nieruchomości, o której Emitent informował raportem bieżącym nr 1/2016 z dnia 8.01.2016 roku, wynik na tych transakcjach został uwzględniony w niniejszym sprawozdaniu finansowym.

52. Informacje o istotnym zobowiązaniu z tytułu dokonania zakupu rzeczowych aktywów trwałych

Podpisane w dniu 30.03.2015 r. umowy oraz aneksy do umów kredytowych z ALIOR BANK SA skutkowały ustanowieniem hipotek umownych na nieruchomościach należących do TelePolska Sp. z o.o. położonych na ul. Naruszewicza 27 oraz Żaryna 7A. w Warszawie do kwoty 56.679 tys. zł. Informacja o wpisie ww. hipotek została opublikowana przez Spółkę RB ESPI NR 6/2015 z dnia 30.04.2015r.

W dniu 08.01.2016 r. spółka TelePL Sp. z o.o. zbyła nieruchomość na ul. Żaryna i Naruszewicza, o której to transakcji Emitent informował RB nr 1/2016 z dnia 08.01.2016r. Środki ze sprzedaży obu nieruchomości zostały przeznaczone w znacznej mierze na redukcję zobowiązań kredytowych w ALIOR BANK, m.in. na całkowitą spłatę dwóch kredytów zaciągniętych na ich zakup w ALIOR BANK SA. W chwili sprzedaży nieruchomości były obciążone hipotekami w łącznej kwocie 72.804 tys. zł na rzecz ALIOR BANK związanych z kredytami zaciągniętymi przez spółki Grupy PSG w ALIOR BANK SA. Dokumenty zezwalające na wykreślenie wyżej wymienionych hipotek zostały złożone we właściwym sądzie wieczysto-księgowym.

53. Informacje o istotnych rozliczeniach z tytułu spraw sądowych

W okresie czterech kwartałów 2015 roku nie nastąpiły rozliczenia istotnych spraw sądowych.

54. Wskazanie zdarzeń, które wystąpiły po dniu na który sporządzono półroczne skrócone skonsolidowane sprawozdanie finansowe, nieujętych w tym sprawozdaniu, a mogących w znaczący sposób wpłynąć na przyszłe wyniki

Po zakończeniu okresu śródrocznego nie miały miejsca istotne zdarzenia, które nie zostałyby odzwierciedlone w poniższym raporcie śródrocznym.

55. Cele i zasady zarządzania ryzykiem finansowym

W przypadku Polish Services Group S.A. ryzyka związane z prowadzoną działalnością dotyczą przede wszystkim terminowości spłat udzielonych pożyczek oraz należności od spółek Grupy Kapitałowej Polish Services Group. Mając jednak na uwadze fakt, iż ich sytuacja finansowa jest dobra, a każda z nich posiada płynność niezbędną dla prowadzenia swej działalności ryzyko to jest praktycznie minimalne.

W kontekście Grupy Kapitałowej Emitenta poniższa lista przedstawia najistotniejsze czynniki ryzyka oraz informację o stopniu narażenie na nie przez spółki Grupy Kapitałowej:

Ryzyko związane z konkurencją i modelem biznesowym Grupy

Spółka oraz jej podmioty zależne, działające w charakterze alternatywnych operatorów telekomunikacyjnych działają na rynku narażonym na silną presję ze strony konkurentów. Nasilenie działań konkurencji może obejmować zarówno walkę cenową jak i rozbudowę oferty usług o usługi, których nie oferują inni konkurencji (np. łączenie oferty usług telefonii mobilnej i stacjonarnej). Nie można również wykluczyć systematycznego narastania presji konkurencyjnej oraz wzrostu znaczenia efektu skali, który wpływałby na rozwój tendencji do koncentracji oraz przejmowania udziałów w rynku, na którym działa Spółka i jego podmioty zależne, przez inne podmioty działające w branży telekomunikacyjnej. W obliczu nasilającej się konkurencji i potencjalnej koncentracji branży niewykluczone jest ryzyko obniżania marż przez podmioty chcące agresywnie zwiększać swój udział w rynku. W celu ograniczenia niekorzystnego wpływu ryzyka konkurencji Zarząd Spółki realizuje strategię dywersyfikacji świadczonych usług oraz na bieżąco śledzi poziom generowanych marż, konkurencyjność cenową swej oferty, a także działania konkurencji.

Ryzyko wpływu źródeł finansowania na wyniki finansowe Spółki

Realizacja planów inwestycyjnych i strategii rozwoju Spółki wymaga nakładów finansowych, w części pochodzących ze środków pozyskanych z planowanej emisji akcji oraz środków własnych. Ze względu na zmienność otoczenia gospodarczego oraz koniunktury na polskim rynku kapitałowym istnieje ryzyko przesunięcia harmonogramu oraz parametrów emisji akcji. Zmiany te mogą wiązać się z koniecznością pozyskania zewnętrznych środków finansowych, w tym w formie kredytów, pożyczek i umów leasingowych. Dzięki niskim wskaźnikom zadłużenia ewentualne wykorzystanie dźwigni finansowej powinno pozytywnie wpłynąć na efektywność prowadzonej przez Spółkę działalności, jednakże to może mieć wpływ na wzrost kosztów finansowych i spadek zysków netto Spółki.

Ryzyko związane z koncentracją sprzedaży w segmencie usług terminacji ruchu głosowego

Istotnym składnikiem przychodów Spółki są przychody generowane przez Spółkę zależną - Teltraffic Sp. z o.o. Zdecydowana większość przychodów Teltraffic pochodzi z usług terminacji ruchu głosowego. Teltraffic prowadzi swą działalność w oparciu o umowy z grupą kilkudziesięciu międzynarodowych operatorów telekomunikacyjnych. W związku z charakterem usług terminacji ruchu głosowego istnieje ryzyko, iż strukturalne zmiany w obrębie tego obszaru rynku telekomunikacyjnego oraz trudności w dostosowaniu strategii Teltraffic do zmieniających się warunków rynkowych mogą mieć wpływ na poziom przychodów oraz zysków Teltraffic, co może w istotny sposób wpływać na przychody i zyski Spółki. W celu minimalizacji ryzyka koncentracji przychodów Spółki oraz podmioty od niego zależne na bieżąco monitorują wyniki sprzedaży oraz modyfikują strategię rozwoju w celu rozwoju oferty innych usług.

Ryzyko związane z rozbudową oferty świadczonych usług

Sektor telekomunikacyjny, w którym działa Grupa Kapitałowa charakteryzuje się szybkim rozwojem wspieranym postępem technologicznym oraz kolejnymi inwestycjami w rozbudowę i modyfikację infrastruktury. Elementem strategii Grupy Kapitałowej jest rozwój i dostosowywanie oferty do zmian rynkowych polegający na rozbudowie obecnie posiadanych oraz wdrażaniu nowych usług. Realizacja strategii Grupy Kapitałowej wiązać się będzie z koniecznością ponoszenia kosztów inwestycji w tym na rozbudowę posiadanej infrastruktury technicznej. Rozwój obecnie świadczonych usług oraz rozbudowa oferty o nowe elementy wiąże się z ryzykiem technicznym, czasowym

oraz inwestycyjnym, które mogą skutkować niższymi niż przewidywane zwrotami z poniesionych nakładów. W celu minimalizacji powyższego ryzyka Spółka podejmuje działania inwestycyjne w oparciu o analizę historycznych trendów oraz analizę planowanych nakładów inwestycyjnych.

Ryzyko związane ze zmianami prawa telekomunikacyjnego

Prawo telekomunikacyjne należy do jednej z najbardziej dynamicznych dziedzin prawa. Jego zmienność związana jest przy tym w dużej mierze z szybkim rozwojem technologii telekomunikacyjnych. Ewentualne zmiany prawa telekomunikacyjnego w przyszłości mogłyby skutkować ograniczeniem możliwości wykonywania niektórych usług przez spółki Grupy Kapitałowej albo koniecznością poniesienia znacznych nakładów związanych z dostosowaniem się do nowych rozwiązań. Celem ograniczenia tego ryzyka Zarząd Spółki na bieżąco monitoruje planowane zmiany prawa telekomunikacyjnego, z odpowiednim wyprzedzeniem dostosowując strategię Spółki i jego grupy do takich zmian.

Ryzyko niekorzystnych zmian przepisów podatkowych oraz interpretacji organów podatkowych

Niestabilność i nieprzejrzystość polskiego systemu podatkowego, spowodowana zmianami przepisów i niespójnymi interpretacjami prawa podatkowego, stosunkowo nowe przepisy regulujące zasady opodatkowania, wysoki stopień sformalizowania regulacji podatkowych oraz rygorystyczne przepisy sankcyjne mogą powodować niepewność w zakresie ostatecznych efektów podatkowych podejmowanych przez Emitenta decyzji finansowych. Istnieje ryzyko zmian przepisów podatkowych, które mogą spowodować wzrost efektywnych obciążeń fiskalnych i w rezultacie wpłynąć na obniżenie wartości aktywów oraz pogorszenie wyników finansowych Emitenta. Do tej kategorii ryzyka należy także dodać możliwość funkcjonowania różnych, czasem sprzecznych interpretacji podatkowych odnośnie działalności realizowanych przez grupę kapitałową.

Ryzyko wynikające z korzystania z infrastruktury telekomunikacyjnej innych operatorów

Istotną cechą działalności Spółki i jego podmiotów zależnych jest wykorzystywanie infrastruktury telekomunikacyjnej innych operatorów, w tym głównie Orange S.A. Istnieje zatem ryzyko uzależnienia jakości świadczonych usług od jakości i warunków współpracy z innymi operatorami. Ograniczenie nakładów w rozwój infrastruktury, wystąpienie awarii lub czasowego pogorszenia jakości usług innych operatorów mogą mieć istotny wpływ na dostępność i jakość usług dla klientów końcowych oraz przyszłe wyniki Grupy Kapitałowej. Zniszczenie się powyższych ryzyk mogłoby również skutkować roszczeniami ze strony klientów. Należy zaznaczyć, iż opisane powyżej ryzyko ma charakter systemowy i dotyczy wszystkich operatorów alternatywnych działających na rynku.

Ryzyko związane z działalnością na rynku sprzedaży energii elektrycznej

Działalność w zakresie sprzedaży energii elektrycznej jest w znacznej mierze uzależniona od terminowych i stałych dostaw niektórych usług od osób trzecich. Dotyczą one usług typu *back-office* zwłaszcza w zakresie realizacji procedur wdrażania klienta, akwizycji nowych klientów, sprzedaży energii elektrycznej do dotychczasowych klientów grupy, którym świadczone są obecnie usługi telekomunikacyjne. Dodatkowo spółki zajmujące się sprzedażą energii elektrycznej kupują energię, którą odsprzedają co wiąże się z terminową i właściwą realizacją zamówień przez dostawców, jak również z należyтым wykonaniem usług towarzyszących, takich jak np. bilansowanie. Brak lub opóźnienie w świadczeniu takich usług przez osoby trzecie w sposób niezgodny z wymogami spółek grupy kapitałowej Emitenta, może w sposób istotny, niekorzystnie wpłynąć na działalność Spółki i grupy kapitałowej PSG. W wyniku zaistnienia powyższych okoliczności Spółka może być zmuszona do zmiany dostawcy takich usług, do poniesienia nieoczekiwanych dodatkowych kosztów a w skrajnym przypadku może dojść do przerwania ciągłości działalności. Powyższe okoliczności mogą wywrzeć wpływ nie tylko na samą Spółkę, ale

także na pozostałe podmioty grupy kapitałowej Emitenta. Podobnie jak w przypadku działalności grupy kapitałowej Emitenta na rynku telekomunikacyjnym, tak w przypadku działalności na rynku sprzedaży energii elektrycznej, działalność ta jest monitorowana i kontrolowana przez organy administracyjne, zwłaszcza pod kątem relacji przedsiębiorcy z masowym konsumentem, którego zbiorowe interesy reprezentuje przede wszystkim Urząd Ochrony Konkurencji i Konsumentów. Urząd ten może wszczynać kontrole i postępowania, które w przypadku stwierdzenia naruszeń lub na skutek odmiennej interpretacji szczegółowych przepisów prawa, mogą zakończyć się nałożeniem na spółkę istotnych kar pieniężnych. Spółka może odwoływać się od decyzji Prezesa UOKiK do Sądu Ochrony Konkurencji i Konsumentów, jednakże decyzje te choć niekoniecznie muszą stanowić bezpośrednie obciążenie finansowe dla spółki, mogą wiązać się z koniecznością zmian w procesie sprzedaży, obsługi klienta a w skrajnych przypadkach modyfikacją przyjętego modelu biznesowego, co z kolei może przełożyć się na realizację przyjętej strategii. Spółka jest narażona na ryzyko zmienności cen na rynku hurtowym energii elektrycznej i ma ograniczone możliwości zarządzania średnio- i długoterminowym ryzykiem cen energii elektrycznej. Ryzyko to może być zmniejszone poprzez zawieranie długoterminowych umów na zakup energii elektrycznej, jednakże działanie to wymaga zaangażowania znacznych środków finansowych. W związku z postępującą liberalizacją krajowego rynku energii elektrycznej i coraz większą jego otwartością na mechanizmy konkurencji, podmiot zależny Emitenta działa w warunkach zwiększonej konkurencji. Od 1 lipca 2007 roku wszyscy odbiorcy energii elektrycznej mają prawo do swobodnego wyboru sprzedawcy energii elektrycznej. Nie można wykluczyć, że konkurencyjne przedsiębiorstwa w walce o jak największy udział w rynku skoncentrują się na walce ceną co w konsekwencji może doprowadzić do znacznych obniżek cen energii elektrycznej dla użytkowników końcowych. Rosnący poziom konkurencyjności może mieć także niekorzystny wpływ na działalność spółki nie tylko z powodu presji cenowej wywieranej przez konkurencję, ale także w kontekście edukacji użytkowników końcowych, którzy mogą otrzymywać informacje od sprzedawców prezentowane w różny sposób, co może prowadzić do niezrozumienia aktualnej oferty rynkowej i oferty Spółki przez potencjalnego klienta końcowego. Prowadzona przez spółkę zależną Emitenta działalność wymaga posiadania koncesji na obrót energią elektryczną oraz zezwoleń administracyjnych. Utrzymanie posiadania koncesji i zezwoleń, oraz przedłużanie ich ważności jest czynnikiem warunkującym możliwość kontynuacji działalności spółki w obecnym zakresie. Cofnięcie, nieprzedłużenie lub odmowa wydania nowych może niekorzystnie wpłynąć na działalność prowadzoną przez Spółkę i jej sytuację finansową lub wyniki jej działalności.

Ryzyko związane z rynkami, na których Grupa Kapitałowa prowadzi swoją działalność

Koniunktura w sektorze telekomunikacyjnym, w którym działa Grupa Kapitałowa, jest wypadkową wielu czynników, takich jak czynniki ekonomiczne, wzrost gospodarczy, poziom zamożności społeczeństwa, poziom wydatków konsumpcyjnych, postęp technologiczny, regulacje prawne, czynniki demograficzne. Sytuacja w sektorze telekomunikacyjnym jest czynnikiem zewnętrznym, na który spółki Grupy Kapitałowej nie mają wpływu. Mimo, iż sektor telekomunikacyjny, w którym działa Grupa Kapitałowa ma charakter antycykliczny to niekorzystne zmiany koniunktury w sektorze telekomunikacyjnym w Polsce lub w krajach, z którymi Grupa Kapitałowa prowadzi wymianę handlową mogą mieć wpływ na przychody oraz wyniki finansowe Grupy.

Grupa Kapitałowa prowadzi następujące działania w celu ograniczenia podatności na opisane powyżej ryzyka:

- dywersyfikacja oferty usług - strategia ta polega na świadczeniu przez spółki Grupy Kapitałowej szeregu usług na rynku telekomunikacyjnym, co ma na celu uniezależnienie spółek Grupy Kapitałowej od zmian w poszczególnych segmentach rynku;
- dywersyfikacja odbiorców na rynku polskim oraz na rynkach zagranicznych;
- konserwatywna polityka w zakresie zadłużenia Grupy Kapitałowej Emitenta oraz nacisk na efektywność kosztową.

Ryzyko rynkowe

Grupa Kapitałowa narażona jest na ryzyko stóp procentowych w związku z zawartymi umowami leasingu finansowego oraz umowami kredytowymi/pożyczkowymi. Zarządzanie ryzykiem stóp procentowych koncentruje się na zminimalizowaniu wahań przepływów odsetkowych z tytułu zobowiązań finansowych oprocentowanych zmienną stopą procentową.

Ryzyko kredytowe

Grupa Kapitałowa w sposób ciągły monitoruje zaległości klientów w regulowaniu płatności, analizując ryzyko kredytowe indywidualnie lub w ramach poszczególnych klas aktywów określonych ze względu na ryzyko kredytowe. Dodatkowo Grupa dokonuje transakcji z kontrahentami o potwierdzonej wiarygodności.

Ryzyko płynności

Grupa Kapitałowa zarządza ryzykiem płynności poprzez monitorowanie terminów płatności oraz zapotrzebowania na środki pieniężne w zakresie obsługi krótkoterminowych płatności oraz długoterminowego zapotrzebowania na gotówkę na podstawie prognoz przepływów pieniężnych. Zapotrzebowanie na gotówkę porównywane jest z dostępnymi źródłami pozyskania środków oraz konfrontowane jest z inwestycjami wolnych środków.

56. Informacja o instrumentach finansowych

Aktywa finansowe	Wartość bilansowa		Wartość godziwa	
	31.12.2015	31.12.2014	31.12.2015	31.12.2014
Aktywa finansowe – akcje / udziały	0	0	0	0
Aktywa finansowe dostępne do sprzedaży	7 495	0	7 495	0
Instrumenty finansowe utrzymywane do terminu wymagalności	3 745	2 338	3 745	2 338
Aktywa finansowe wyceniane w wartości godziwej przez wynik finansowy	2	2	2	2
Należności handlowe	16 896	51 719	16 896	51 719
Pozostałe należności	36 523	18 965	36 523	18 965
Pożyczki udzielone	14 450	10 144	14 450	10 144
Środki pieniężne	10 277	12 156	10 277	12 156
Aktywa zaklasyfikowane jako przeznaczone do sprzedaży	14 600	0	14 600	0

Zobowiązania finansowe	Wartość bilansowa		Wartość godziwa	
	31.12.2015	31.12.2014	31.12.2015	31.12.2014
Oprocentowane kredyty bankowe i pożyczki, w tym:	39 487	29 374	39 487	29 374
- długoterminowe	8 812	16 691	8 812	16 691
- krótkoterminowe	30 675	12 683	30 675	12 683
Leasing Finansowy i dłużne papiery wartościowe:	62	77	62	77
- długoterminowe	2	26	2	26
- krótkoterminowe	60	51	60	51
Zobowiązania handlowe	10 647	49 355	10 647	49 355
Pozostałe zobowiązania długo- i krótkoterminowe	12 334	6 713	12 334	6 713

57. Zarządzanie kapitałem

Wyszczególnienie	31.12.2015 (niebadane)	31.12.2014 (badane)
Oprocentowane kredyty i pożyczki	39 487	29 374
Zobowiązania z tytułu leasingu, handlowe oraz pozostałe zobowiązania	23 043	56 145
Minus środki pieniężne i ich ekwiwalenty	10 277	12 156
Zadłużenie netto	52 253	73 363
Kapitał własny	69 104	64 325
Kapitał razem	69 104	64 325
Kapitał i zadłużenie netto	121 357	137 688
Wskaźnik dźwigni	43,06%	53,28%

58. Informacje o zmianie sposobu wyceny instrumentów finansowych wycenianych w wartości godziwej

W prezentowanym okresie sprawozdawczym nie dokonano zmiany sposobu wyceny instrumentów finansowych wycenianych w wartości godziwej.

59. Informacje o niespłaceniu kredytu lub pożyczki lub naruszeniu istotnych postanowień umowy, kredytu lub pożyczki, w odniesieniu do których nie podjęto żadnych działań naprawczych do końca okresu sprawozdawczego

W okresie czterech kwartałów 2015 r. nie wystąpiły naruszenia istotnych postanowień umowy, kredytu lub pożyczki.

60. Informacje dotyczące liczby osób zatrudnionych przez Emitenta oraz pozostałe Spółki zależne, w przeliczeniu na pełne etaty

I.p.	Nazwa spółki	Stan 31.12.2015
1.	Polish Services Group S.A.	13
2.	TelePolska Sp. z o.o.	0
3.	TelePL Sp. z o.o.	35,6
4.	E-Telko Sp. z o.o.	0
5.	Tele-Equipment Sp. z o.o.	19
6.	DID Sp. z o.o.	19,5
7.	Teltraffic Sp. z o.o.	0
8.	Mail-Box Sp. z o.o.	0
9.	New Age Ventures Sp. z o.o.	0
	RAZEM	87,1

61. Informacje o wynagrodzeniach, premiach i nagrodach dla osób wchodzących w skład organów zarządzających i nadzorujących

Wynagrodzenia w Polish Services Group S.A.:

Wyszczególnienie	01.01.2015 – 31.12.2015 (niebadane)	01.01.2014 - 31.12.2014 (badane)
Wynagrodzenia Zarządu	135	319
Bernhard Friedl	0	0
Mark Montoya	109	294
Bartłomiej Gajecki	26	25

Wynagrodzenia Organów Nadzoru	7,5	0
Adam Osiński	2	0
Arkadiusz Stryja	1,5	0
Przemysław Perka	1,5	0
Jarosław Grzechulski	1,5	0
Bartłomiej Wołyńczyk	1	0
Razem	142,5	319

Wynagrodzenia od jednostek zależnych:

Wyszczególnienie	01.01.2015 – 31.12.2015 (niebadane)	01.01.2014 - 31.12.2014 (badane)
Wynagrodzenia Zarządu	125	0
Bernhard Friedl	0	0
Mark Montoya	125	0
Bartłomiej Gajeccki	0	0
Wynagrodzenia Organów Nadzoru	0	8
Adam Osiński	0	0
Arkadiusz Stryja	0	8
Przemysław Perka	0	0
Jarosław Grzechulski	0	0
Bartłomiej Wołyńczyk	0	0
Razem	0	8

IV. ŚRÓDROCZNE SKRÓCONE JEDNOSTKOWE SPRAWOZDANIE FINANSOWE POLISH SERVICES GROUP S.A. (DAWNIEJ TELE-POLSKA HOLDING S.A)

Sprawozdanie z sytuacji finansowej na 31.12.2015 r.

Jednostkowe sprawozdanie z sytuacji finansowej	31.12.2015 (niebadane)	31.12.2014 (badane)
Aktywa trwałe	28 706	31 716
Rzeczowe aktywa trwałe	165	258
Wartość firmy	0	0
Inne wartości niematerialne	329	417
Nieruchomości inwestycyjne	0	0
Akcje i udziały w jednostkach zależnych	28 212	31 041
Inwestycje w jednostkach współzależnych i stowarzyszonych	0	0
Aktywa finansowe wyceniane w wartości godziwej przez wynik finansowy	0	0
Aktywa finansowe dostępne do sprzedaży	0	0
Pożyczki udzielone	0	0
Instrumenty finansowe utrzymywane do terminu wymagalności	0	0
Aktywa z tytułu odroczonego podatku dochodowego	0	0
Pozostałe aktywa trwałe	0	0
Aktywa obrotowe	26 279	14 210
Zapasy	0	0
Należności handlowe	1 854	1 641
Należności z tytułu bieżącego podatku dochodowego (PDOP)	11	16
Pozostałe należności	2 516	276
Aktywa finansowe wyceniane w wartości godziwej przez wynik finansowy	2	2
Aktywa finansowe dostępne do sprzedaży	7 495	0
Pożyczki udzielone	5 316	9 975
Instrumenty finansowe utrzymywane do terminu wymagalności	6 494	2 177
Rozliczenia międzyokresowe	174	44
Środki pieniężne i ich ekwiwalenty	2 417	79
Aktywa zaklasyfikowane jako przeznaczone do sprzedaży	0	0
AKTYWA RAZEM	54 985	45 926

Jednostkowe sprawozdanie z sytuacji finansowej	31.12.2015 (niebadane)	31.12.2014 (badane)
Kapitały własne	46 331	42 233
Kapitał zakładowy	31 616	31 616
Kapitał zapasowy ze sprzedaży akcji powyżej ceny nominalnej	0	0
Akcje własne (wielkość ujemna)	0	0
Różnice kursowe z przeliczenia	0	0
Kapitał z aktualizacji wyceny	69	0
Pozostałe kapitały	10 617	7 380
Niepodzielony wynik finansowy	0	0
Wynik finansowy bieżącego okresu	4 029	3 237
Zobowiązania i rezerwy długoterminowe	15	26
Kredyty i pożyczki	0	0
Zobowiązania finansowe, w tym z tytułu leasingu i dłużnych papierów wartościowych	2	26
Pozostałe zobowiązania długoterminowe	0	0
Rezerwy z tytułu odroczonego podatku dochodowego	13	0
Rezerwa na świadczenia pracownicze	0	0
Pozostałe rezerwy	0	0
Rozliczenia międzyokresowe przychodów	0	0
Inne pasywa długoterminowe	0	0
Zobowiązania i rezerwy krótkoterminowe	8 639	3 667
Kredyty i pożyczki	374	357
Zobowiązania finansowe wyceniane w wartości godziwej przez wynik finansowy	0	0
Zobowiązania finansowe, w tym z tytułu leasingu i dłużnych papierów wartościowych	59	51
Zobowiązania handlowe	152	147
Zobowiązania z tytułu bieżącego podatku dochodowego (PDOP)	0	0
Pozostałe zobowiązania krótkoterminowe	7 477	2 591
Rezerwa na świadczenia pracownicze	0	0
Pozostałe rezerwy	0	0
Rozliczenia międzyokresowe przychodów	577	521
Zobowiązania bezpośrednio związane z aktywami klasyfikowanymi jako przeznaczone do sprzedaży	0	0
PASYWA RAZEM	54 985	45 926

Jednostkowe sprawozdanie z zysków lub strat i innych całkowitych dochodów za okres 12 miesięcy zakończony 31.12.2015 r.

Jednostkowe sprawozdanie z całkowitych dochodów	01.01.2015 - 31.12.2015	01.10.2015 - 31.12.2015	01.01.2014 - 31.12.2014	01.10.2014 - 31.12.2014
Przychody ze sprzedaży	745	204	2 234	1 782
Przychody ze sprzedaży produktów i usług	745	204	2 234	1 782
Przychody ze sprzedaży towarów i materiałów	0	0	0	0
Koszty działalności operacyjnej	(2 848)	(659)	(3 111)	(810)
Amortyzacja	(199)	(46)	(155)	(56)
Zużycie materiałów i energii	(317)	(78)	(236)	(87)
Usługi obce	(1 526)	(354)	(1 543)	(356)
Podatki i opłaty	(45)	(5)	(69)	(4)
Wynagrodzenia i świadczenia na rzecz pracowników	(716)	(165)	(1 001)	(242)
Pozostałe koszty rodzajowe	(45)	(11)	(107)	(65)
Wartość sprzedanych towarów i materiałów	0	0	0	0
Zysk (strata) na sprzedaży	(2 103)	(455)	(877)	972
Pozostałe przychody operacyjne	63	16	61	18
Pozostałe koszty operacyjne	0	0	(49)	(49)
Wynik na sprzedaży udziałów w jednostkach zależnych i stowarzyszonych	1 754	1 754	0	0
Zysk (strata) na działalności operacyjnej	(286)	1 315	(865)	941
Przychody finansowe	4 802	172	4 529	340
Koszty finansowe	(474)	(352)	(427)	(123)
Zysk (strata) przed opodatkowaniem	4 042	1 135	3 237	1 158
Podatek dochodowy	(13)	(13)	0	0
- Bieżący podatek dochodowy	0	0	0	0
- Odroczonego podatku dochodowego	(13)	(13)	0	0
Zysk (strata) netto z działalności kontynuowanej	4 029	1 122	3 237	1 158
Zysk (strata) z działalności zaniechanej	0	0	0	0
Zysk (strata) netto	4 029	1 122	3 237	1 158

Jednostkowe sprawozdanie z zysków lub strat i innych całkowitych dochodów	01.01.2015 - 31.12.2015	01.10.2015 - 31.12.2015	01.01.2014 - 31.12.2014	01.10.2014 - 31.12.2014
Pozostałe całkowite dochody:	69	69	0	0
Pozycje, które nie będą reklasyfikowane do wyniku	0	0	0	0
Pozycje, które mogą być reklasyfikowane do wyniku w późniejszych okresach	69	69	0	0
Zysk/strata z tytułu wyceny aktywów finansowych dostępnych do sprzedaży	85	85	0	0
Podatek dochodowy odnoszący się do składników pozostałych całkowitych dochodów	(16)	(16)	0	0
Suma całkowitych dochodów netto	4 098	1 191	3 237	1 158

Sprawozdanie ze zmian w jednostkowym kapitale własnym za okres 12 miesięcy zakończony 31.12.2015 r.

SPRAWOZDANIE ZE ZMIAN W JEDNOSTKOWYM KAPITALE WŁASNYM	Kapitał zakładowy	Akcje własne	Kapitał zapasowy	Kapitał z aktualizacji wyceny	Pozostałe kapitały rezerwowe	Zakumulowany wynik finansowy
Stan na 01.01.2015	31 616	0	3 436	0	3 944	3 237
a) zmiany przyjętych zasad (polityki) rachunkowości	0	0	0	0	0	0
b) korekty błędów podstawowych	0	0	0	0	0	0
Stan na 01.01.2015	31 616	0	3 436	0	3 944	3 237
Zysk/(strata) bieżącego okresu	0	0	0	0	0	4 029
a) zwiększenie z tytułu	0	0	3 237	0	0	0
- podział wyniku lat ubiegłych	0	0	3 237	0	0	0
b) zmniejszenia z tytułu	0	0	0	0	0	(3 237)
- podział wyniku z lat ubiegłych	0	0	0	0	0	(3 237)
Stan na 31.12.2015	31 616	0	6 673	0	3 944	4 029

SPRAWOZDANIE ZE ZMIAN W JEDNOSTKOWYM KAPITALE WŁASNYM	Kapitał zakładowy	Akcje własne	Kapitał zapasowy	Kapitał z aktualizacji wyceny	Pozostałe kapitały rezerwowe	Zakumulowany wynik finansowy
Stan na 01.01.2014	29 400	0	1 581	0	1 000	2 855
a) zmiany przyjętych zasad (polityki) rachunkowości	0	0	0	0	0	0
b) korekty błędów podstawowych	0	0	0	0	0	0
Stan na 01.01.2014	29 400	0	1 581	0	1 000	2 855
Zysk/(strata) bieżącego okresu	0	0	0	0	0	3 237
a) zwiększenie z tytułu	2 216	0	1 855	0	2 944	0
- podział wyniku lat ubiegłych	0	0	1 855	0	1 000	0
- emisja akcji serii E	2 216	0	0	0	1 944	0
b) zmniejszenia z tytułu	0	0	0	0	0	(2 855)
- podział wyniku z lat ubiegłych	0	0	0	0	0	(2 855)
Stan na 31.12.2014	31 616	0	3 436	0	3 944	3 237

Jednostkowe sprawozdanie z przepływów pieniężnych za okres 12 miesięcy zakończony 31.12.2015 r.

RACHUNEK PRZEPLÝWÓW PIENIĘŻNYCH		01.01.2015 - 31.12.2015	01.01.2014 - 31.12.2014
A	Przepływy środków pieniężnych z działalności operacyjnej		
I	Zysk (strata) przed opodatkowaniem	4 042	3 237
II	Korekty razem	(6 116)	(1 858)
1	Amortyzacja	199	155
2	Zysk (strata) z udziałów (akcji) w jednostkach stowarzyszonych	0	0
3	(Zyski)/straty z tytułu zmian wartości godziwej pozostałych aktywów finansowych wycenianych w wartości godziwej przez wynik finansowy	0	0
4	Zyski (straty) z tytułu różnic kursowych	0	0
5	Odsetki i udziały w zyskach (dywidendy)	(4 703)	(4 142)
6	Inne zyski/straty z inwestycji	(1 430)	26
7	Zmiana stanu rezerw	0	0
8	Zmiana stanu zapasów	0	0
9	Zmiana stanu należności	(300)	1 805
10	Zmiana stanu zobowiązań krótkoterminowych, z wyjątkiem pożyczek i kredytów	171	(5)
11	Zmiana stanu rozliczeń międzyokresowych	(41)	319
12	Inne korekty	0	0
13	Zapłacony podatek dochodowy	(12)	(15)
III	Przepływy pieniężne netto z działalności operacyjnej (I ± II)	(2 074)	1 379
B	Przepływy środków pieniężnych z działalności inwestycyjnej		
1	Wpływy / wydatki z tytułu wartości niematerialnych oraz rzeczowych aktywów trwałych	0	(381)
2	Wpływy / wydatki z inwestycji w nieruchomości	0	0
3	Wpływy / wydatki z tytułu inwestycji w jednostkach stowarzyszonych	0	0
4	Wpływy / wydatki z tytułu inwestycji w jednostkach zależnych i współzależnych	(5)	(5)
5	Wpływy / wydatki z tytułu inwestycji w pozostałych jednostkach	0	0
6	Otrzymane odsetki i udziały w zyskach (dywidendy)	2 035	4 494
7	Udzielenie i spłata pożyczek	1 723	1 757
8	Inne wpływy / wydatki inwestycyjne	(4 023)	(1 406)
III	Przepływy pieniężne netto z działalności inwestycyjnej (I-II)	(270)	4 460
C	Przepływy środków pieniężnych z działalności finansowej		
1	Wpływy netto z wydania udziałów (emisji akcji) i innych instrumentów kapitałowych oraz dopłat do kapitału	0	4 012
2	Zaciągnięte/spłacone kredyty i pożyczki	17	(90)
3	Wpływy / wydatki z tytułu emisji i wykupu dłużnych papierów wartościowych	4 680	(9 465)
4	Zapłacone dywidendy i inne wypłaty na rzecz właścicieli	0	0
5	Dokonane płatności zobowiązań z tytułu leasingu finansowego (część kapitałowa)	(15)	(42)
6	Zapłacone odsetki, w tym odsetki z tytułu leasingu finansowego	0	(383)
7	Inne wpływy/wydatki finansowe	0	131
III	Przepływy pieniężne netto z działalności finansowej (I-II)	4 682	(5 837)
D	Przepływy pieniężne netto, razem (A.III ± B.III ± C.III)	2 338	2
E	Środki pieniężne na początek okresu	79	77
F	Środki pieniężne na koniec okresu (F±D), w tym:	2 417	79

V. DODATKOWE INFORMACJE I OBJAŚNIENIA DO ŚRÓDROCZNEGO SKRÓCONEGO JEDNOSTKOWEGO SPRAWOZDANIA FINANSOWEGO

1. Dane porównawcze i okresy prezentowane w sprawozdaniu

Rokiem obrotowym Spółki jest rok kalendarzowy.

Sprawozdanie finansowe zawiera dane za okres od 1 stycznia 2015 r. do 31 grudnia 2015 r. Dane porównawcze prezentowane są według stanu na dzień 31 grudnia 2014 r. dla sprawozdania z sytuacji finansowej, za okres 3 oraz 12 miesięcy zakończony 31 grudnia 2014 r. dla sprawozdania z całkowitych dochodów, za okres 12 miesięcy zakończony 31 grudnia 2014 r. dla sprawozdania ze zmian w kapitale własnym i sprawozdania z przepływów pieniężnych.

Zaprezentowane dane finansowe na dzień 31 grudnia 2015 roku oraz za okres 12 miesięcy zakończony tą datą, zawarte w niniejszym jednostkowym sprawozdaniu finansowym Polish Services Group S.A. nie podlegały przeglądowi przez biegłego rewidenta. Dane na dzień 31 grudnia 2014 roku podlegały badaniu, a opinia biegłego rewidenta o sprawozdaniu finansowym za rok 2014 została wydana dnia 30.04.2015 r.

2. Istotne wartości oparte na profesjonalnym osądzie i szacunkach

W procesie stosowania zasad (polityki) rachunkowości wobec zagadnień podanych poniżej, największe znaczenie, oprócz szacunków księgowych, miał profesjonalny osąd Kierownictwa.

Stosując zasady rachunkowości obowiązujące w Spółce, kierownictwo Spółki jest zobowiązane do dokonywania szacunków, osądów i założeń dotyczących kwot wyceny poszczególnych składników aktywów i zobowiązań. Szacunki i związane z nimi założenia opierają się o doświadczenia historyczne i inne czynniki uznawane za istotne. Rzeczywiste wyniki mogą odbiegać od przyjętych wartości szacunkowych.

W okresie od 1 stycznia do 31 grudnia 2015 roku objętym niniejszym śródrocznym skróconym jednostkowym sprawozdaniem finansowym nie nastąpiły istotne zmiany w zakresie zagadnień, wobec których w kolejnych okresach sprawozdawczych zastosowanie miał profesjonalny osąd Kierownictwa. Nie wystąpiły również istotne zmiany w zakresie pozycji, które obarczone są istotną niepewnością zmiany szacunków w okresie najbliższych 12 miesięcy.

Zgodnie z polityką rachunkowości Spółki, na każdy dzień bilansowy Zarząd ocenia, czy istnieją przesłanki wskazujące na to, że mogła nastąpić utrata wartości któregoś ze składników niefinansowych aktywów trwałych (w tym wartości firmy oraz inwestycji w jednostki zależne).

3. Oświadczenie o zgodności oraz podstawa sporządzenia

Niniejsze śródroczne skrócone sprawozdanie finansowe zostało sporządzone zgodnie z Międzynarodowymi Standardami Sprawozdawczości Finansowej („MSSF”) przyjętymi przez Unię Europejską, opublikowanymi i obowiązującymi na dzień 31 grudnia 2015 roku, w szczególności zgodnie z Międzynarodowym Standardem Rachunkowości MSR 34 „Śródroczna sprawozdawczość finansowa”. Na dzień zatwierdzenia niniejszego śródrocznego sprawozdania finansowego, biorąc pod uwagę toczący się w UE proces zatwierdzania standardów MSSF oraz charakter prowadzonej działalności, nie ma różnic między standardami MSSF stosowanymi przez Spółkę, a standardami MSSF zatwierdzonymi przez UE. MSSF obejmują standardy i interpretacje zaakceptowane przez Radę Międzynarodowych Standardów Rachunkowości („RMSR”) oraz Komitet ds. Interpretacji Międzynarodowej Sprawozdawczości Finansowej („KIMS”). Przy sporządzaniu niniejszego śródrocznego skróconego sprawozdania finansowego pewne informacje oraz ujawnienia, które zgodnie z MSSF przyjętymi przez UE są zazwyczaj umieszczane w pełnym sprawozdaniu finansowym, zostały podane w formie skróconej lub pominięte zgodnie z treścią MSR 34. Z uwagi na to, niniejsze śródroczne skrócone sprawozdanie finansowe należy

rozpatrywać łącznie z ostatnim pełnym jednostkowym sprawozdaniem finansowym Spółki sporządzonym za rok zakończony 31 grudnia 2014 roku oraz opublikowanym w dniu 30.04.2015 r.

4. Istotne zasady rachunkowości

Zasady rachunkowości przyjęte przy sporządzeniu niniejszego śródrocznego jednostkowego sprawozdania finansowego są zgodne z zasadami rachunkowości opisanymi w ostatnim pełnym sprawozdaniu finansowym Spółki sporządzonym zgodnie z MSSF za rok zakończony 31 grudnia 2014 roku.

Spółka zamierza przyjąć opublikowane, lecz nie obowiązujące do dnia publikacji niniejszego śródrocznego skróconego jednostkowego sprawozdania finansowego zmiany MSSF zgodnie z ich datą wejścia w życie. Oszacowanie wpływu zmian nowych MSSF na przyszłe jednostkowe sprawozdanie finansowe zostało przedstawione w jednostkowym sprawozdaniu finansowym za rok 2014.

Niniejsze śródroczne jednostkowe sprawozdanie finansowe sporządzone zostało w polskich złotych (zł). Polski złoty jest walutą funkcjonalną i sprawozdawczą Spółki. Wszystkie kwoty, o ile nie wskazano inaczej, zostały zaprezentowane w tysiącach złotych.

5. Zmiana danych prezentowanych we wcześniejszych okresach sprawozdawczych, zmiana zasad rachunkowości oraz korekty błędów

W niniejszym jednostkowym sprawozdaniu finansowym Spółka nie dokonała korekty błędu ani nie zmieniła zasad rachunkowości.

6. Założenie kontynuacji działalności gospodarczej

Niniejsze śródroczne skrócone jednostkowe sprawozdanie finansowe zostało sporządzone przy założeniu kontynuowania działalności gospodarczej przez Emitenta w okresie 12 miesięcy po dniu bilansowym, czyli po 31.12.2015 r. Zarząd Emitenta nie stwierdza na dzień podpisania sprawozdania istnienia faktów i okoliczności, które wskazywałyby na zagrożenia dla możliwości kontynuowania działalności przez Emitenta w okresie 12 miesięcy po dniu bilansowym na skutek zamierzonego lub przymusowego zaniechania bądź istotnego ograniczenia dotychczasowej działalności.

Do dnia sporządzenia sprawozdania finansowego za okres 01.01.2015 r. – 31.12.2015 r. nie wystąpiły zdarzenia, które nie zostały, a powinny być ujęte w księgach rachunkowych okresu sprawozdawczego. Jednocześnie w niniejszym sprawozdaniu finansowym nie występują istotne zdarzenia dotyczące lat ubiegłych.

7. Oświadczenie Zarządu

Zarząd Emitenta oświadcza, że według swej najlepszej wiedzy, zapewnił sporządzenie kwartalnego, skróconego sprawozdania finansowego oraz danych porównawczych zgodnie z obowiązującymi zasadami rachunkowości oraz sprawozdanie finansowe odzwierciedla w sposób prawdziwy, rzetelny i jasny wszystkie informacje istotne dla oceny sytuacji majątkowej i finansowej Emitenta na dzień 31.12.2015 r. jak też jego wyniku finansowego za okres od 01.01.2015 r. do 31.12.2015 r.

Niniejsze śródroczne skrócone jednostkowe sprawozdanie finansowe zostało przygotowane przy zastosowaniu zasad rachunkowości zgodnych z Międzynarodowymi Standardami Sprawozdawczości Finansowej, które zostały zatwierdzone przez Unię Europejską i mający zastosowanie do śródrocznej sprawozdawczości finansowej (MSR 34).

Zarząd jednostki dominującej ponosi odpowiedzialność za wykonywanie obowiązków w zakresie rachunkowości, określonych przepisami prawa.

Niniejsze śródroczne skrócone jednostkowe sprawozdanie finansowe zostało zatwierdzone do publikacji przez Zarząd Emitenta w dniu 29.02.2016 r.

8. Przychody ze sprzedaży (Segmenty)

L.p.	Wyszczególnienie - IVQ2015	Segment inwestycyjny zarządzanie holdingiem PSG S.A.
1.	Rzeczowe aktywa trwałe	165
2.	Inwestycje w nieruchomości	0
3.	Akcje i udziały w jednostkach zależnych	28 212
4.	Zapasy	0
5.	Należności handlowe	1 854
6.	Należności z tytułu podatku dochodowego od osób prawnych	11
7.	Pozostałe należności	2 516
8.	Krótkoterminowe aktywa finansowe	19 307
9.	Rozliczenia międzyokresowe	174
10.	Środki pieniężne i ich ekwiwalenty	2 417
11.	Kapitał zakładowy	31 616
12.	Pozostałe kapitały	10 617
13.	Zakumulowany wynik finansowy, w tym:	4 029
14.	- zysk/(strata) z lat ubiegłych	0
15.	- zysk/(strata) netto bieżącego okresu	4 029
16.	Inne pasywa długoterminowe	2
17.	Zobowiązania handlowe	152
18.	Zobowiązania z tytułu podatku dochodowego od osób prawnych	0
19.	Pozostałe zobowiązania krótkoterminowe	7 477
20.	Przychody ze sprzedaży produktów i usług	745
21.	Pozostałe przychody i zyski operacyjne	63
22.	Koszty operacyjne	(2 848)
23.	Pozostałe koszty i straty operacyjne	0
24.	Przychody finansowe z działalności operacyjnej	4 802
25.	Koszty finansowe z działalności operacyjnej	(474)
26.	Zysk (strata) netto okresu	4 029

L.p.	Wyszczególnienie - IVQ2014	Segment inwestycyjny zarządzanie holdingiem PSG S.A.
1.	Rzeczowe aktywa trwałe	258
2.	Inwestycje w nieruchomości	417
3.	Akcje i udziały w jednostkach zależnych	31 041
4.	Zapasy	0
5.	Należności handlowe	1 641
6.	Należności z tytułu podatku dochodowego od osób prawnych	16
7.	Pozostałe należności	276
8.	Krótkoterminowe aktywa finansowe	12 154
9.	Rozliczenia międzyokresowe	44
10.	Środki pieniężne i ich ekwiwalenty	79
11.	Kapitał zakładowy	31 616
12.	Pozostałe kapitały	7 380
13.	Zakumulowany wynik finansowy, w tym:	3 237
14.	- zysk/(strata) z lat ubiegłych	0
15.	- zysk/(strata) netto bieżącego okresu	3 237
16.	Inne pasywa długoterminowe	26
17.	Zobowiązania handlowe	147
18.	Zobowiązania z tytułu podatku dochodowego od osób prawnych	0
19.	Pozostałe zobowiązania krótkoterminowe	2 999
20.	Przychody ze sprzedaży produktów i usług	2 234
21.	Pozostałe przychody i zyski operacyjne	61
22.	Koszty operacyjne	(3 111)
23.	Pozostałe koszty i straty operacyjne	(49)
24.	Przychody finansowe z działalności operacyjnej	4 529
25.	Koszty finansowe z działalności operacyjnej	(427)
26.	Zysk (strata) netto okresu	3 237

9. Koszty działalności operacyjnej

Wyszczególnienie	01.01.2015 - 31.12.2015 (niebadane)	01.10.2015 - 31.12.2015 (niebadane)	01.01.2014 - 31.12.2014 (badane)	01.10.2014 - 31.12.2014 (niebadane)
Amortyzacja	(199)	(46)	(155)	(56)
Zużycie materiałów i energii	(317)	(78)	(236)	(87)
Usługi obce	(1 526)	(354)	(1 543)	(356)
Podatki i opłaty	(45)	(5)	(69)	(4)
Wynagrodzenia i świadczenia na rzecz pracowników	(716)	(165)	(1 001)	(242)
Pozostałe koszty rodzajowe	(45)	(11)	(107)	(65)
Koszt własny sprzedanych produktów, towarów i materiałów oraz usług	0	0	0	0
Koszty według rodzajów ogółem	(2 848)	(659)	(3 111)	(810)

10. Pozostałe przychody i zyski operacyjne

POZOSTAŁE PRZYCHODY I ZYSKI OPERACYJNE	01.01.2015 - 31.12.2015 (niebadane)	01.10.2015 - 31.12.2015 (niebadane)	01.01.2014 - 31.12.2014 (badane)	01.10.2014 - 31.12.2014 (niebadane)
Zysk ze zbycia niefinansowych aktywów trwałych	0	0	24	0
Dotacje otrzymane	38	9	9	9
Pozostałe	25	7	28	9
Razem	63	16	61	18

POZOSTAŁE KOSZTY I STRATY OPERACYJNE	01.01.2015 - 31.12.2015 (niebadane)	01.10.2015 - 31.12.2015 (niebadane)	01.01.2014 - 31.12.2014 (badane)	01.10.2014 - 31.12.2014 (niebadane)
Pozostałe	0	0	(49)	(49)
Razem	0	0	(49)	(49)

11. Przychody i koszty finansowe

Przychody finansowe	01.01.2015 - 31.12.2015 (niebadane)	01.10.2015 - 31.12.2015 (niebadane)	01.01.2014 - 31.12.2014 (badane)	01.10.2014 - 31.12.2014 (niebadane)
Odsetki uzyskane	570	113	557	340
Dywidendy od spółek zależnych	4 135	0	3 972	0
Pozostałe	97	59	0	0
Razem	4 802	172	4 529	340

Koszty finansowe	01.01.2015 - 31.12.2015 (niebadane)	01.10.2015 - 31.12.2015 (niebadane)	01.01.2014 - 31.12.2014 (badane)	01.10.2014 - 31.12.2014 (niebadane)
Odsetki naliczone	(26)	(8)	(34)	(10)
Pozostałe	(448)	(344)	(393)	(113)
Razem	(474)	(352)	(427)	(123)

12. Zapasy

Wyszczególnienie	31.12.2015 (niebadane)	31.12.2014 (badane)
------------------	---------------------------	------------------------

Materiały i towary	0	0
Produkcja w toku i wyroby gotowe	0	0
Odpisy aktualizujące	0	0
Razem	0	0

13. Należności

NALEŻNOŚCI	31.12.2015 (niebadane)	31.12.2014 (badane)
a) należności krótkoterminowe (brutto)	4 381	1 933
b) należności długoterminowe (brutto)	0	0
Należności brutto, razem	0	1 933
c) odpisy aktualizujące	0	0
Należności netto, razem	4 381	1 933

SPECYFIKACJA ODPISÓW AKTUALIZUJĄCYCH	31.12.2015 (niebadane)	31.12.2014 (badane)
Odpisy na należności handlowe	0	0
Odpisy na pozostałe należności krótkoterminowe	0	0
Odpisy na należności długoterminowe	0	0
Odpisy aktualizujące, razem	0	0

ZMIANA STANU ODPISÓW AKTUALIZUJĄCYCH	31.12.2015 (niebadane)	31.12.2014 (badane)
Stan odpisów aktualizujących na początek okresu	0	0
a) zwiększenia (z tytułu)	0	0
- odpisy aktualizujące utworzone w ciężar wyniku	0	0
- pozostałe zwiększenia	0	0
b) zmniejszenia (z tytułu)	0	0
- wykorzystanie odpisów aktualizujących (spisanie należności w korespondencji z odpisami aktualizującymi)	0	0
- rozwiązanie odpisów aktualizujących przez wynik	0	0
- pozostałe zmniejszenia	0	0
Stan odpisów aktualizujących na koniec okresu	0	0

SPECYFIKACJA NALEŻNOŚCI KRÓTKOTERMINOWYCH INNYCH NIŻ HANDLOWE	31.12.2015 (niebadane)	31.12.2014 (badane)
Należności z tytułu podatków (z wyjątkiem PDOP), ceł, ubezpieczeń zdrowotnych i społecznych	356	252
Należności z tytułu podatku dochodowego od osób prawnych (PDOP)	11	16
Należności z tytułu dywidendy od spółek zależnych	2 100	0
Pozostałe	60	24
Należności krótkoterminowe brutto, razem	2 527	292
Odpisy aktualizujące	0	0
Należności krótkoterminowe netto, razem	2 527	292

14. Rozliczenia międzyokresowe czynne i pozostałe aktywa obrotowe

Specyfikacja rozliczeń międzyokresowych	31.12.2015 (niebadane)	31.12.2014 (badane)
Dyskonto weksli	157	26
Pozostałe	17	18

Rozliczenia międzyokresowe, razem	174	44
-----------------------------------	-----	----

15. Środki pieniężne i ich ekwiwalenty

Środki pieniężne i inne aktywa pieniężne	31.12.2015 (niebadane)	31.12.2014 (badane)
a) środki pieniężne na rachunkach bankowych	386	8
- na rachunkach bieżących	386	8
- lokaty overnight	0	0
- depozyty terminowe	0	0
b) środki pieniężne na rachunkach inwestycyjnych	0	0
c) środki pieniężne w kasie	71	71
d) weksle i inne środki pieniężne	1 960	0
Środki pieniężne i inne aktywa pieniężne, razem	2 417	79

16. Kredyty i pożyczki

Wyszczególnienie	31.12.2015 (niebadane)	31.12.2014 (badane)
Kredyty i pożyczki krótkoterminowe	374	357
- kredyty bankowe	374	357
Kredyty i pożyczki długoterminowe	0	0
Razem	374	357

17. Zobowiązania z tytułu leasingu finansowego

Zobowiązania z tytułu leasingu finansowego	31.12.2015 (niebadane)	31.12.2014 (badane)
do 1 roku	59	51
powyżej 1 roku do 5 lat	2	26
powyżej 5 lat	0	0
Zobowiązania z tytułu leasingu finansowego	61	77

18. Pozostałe zobowiązania długoterminowe i inne pasywa

Inne pasywa długoterminowe	31.12.2015 (niebadane)	31.12.2014 (badane)
zobowiązania z tytułu leasingu finansowego	2	26
Pozostałe zobowiązania długoterminowe i inne pasywa, razem	2	26

19. Zobowiązania krótkoterminowe

Wyszczególnienie	31.12.2015 (niebadane)	31.12.2014 (badane)
Zobowiązania handlowe	152	147
Kredyty i pożyczki	374	357
Zobowiązania finansowe, w tym z tytułu leasingu i dłużnych papierów wartościowych	59	51
Pozostałe zobowiązania	7 477	2 591
Razem	8 062	3 146

Wyszczególnienie – pozostałe zobowiązania	31.12.2015 (niebadane)	31.12.2014 (badane)
Zobowiązania budżetowe	57	13
Weksle	7 397	2 565
Pozostałe zobowiązania	23	13
Razem	7 477	2 591

20. Informacje o utworzeniu, zwiększeniu, wykorzystaniu i rozwiązaniu rezerw

31.12.2014 (badane)	Utworzenie	Wykorzystanie	Rozwiązanie	31.12.2015 (niebadane)
------------------------	------------	---------------	-------------	---------------------------

Pozostałe rezerwy	0	0	0	0	0
-------------------	---	---	---	---	---

21. Informacje o rezerwach i aktywach z tytułu odroczonego podatku dochodowego

	31.12.2014 (badane)	Zmiana	31.12.2015 (niebadane)
Aktywa z tytułu odroczonego podatku dochodowego	0	0	0
Rezerwa z tytułu odroczonego podatku dochodowego	0	13	13

22. Podatek dochodowy

Podatek dochodowy	01.01.2015 – 31.12.2015 (niebadane)	01.01.2014 - 31.12.2014 (niebadane)
Bieżący podatek dochodowy	0	0
Bieżące obciążenie z tytułu podatku dochodowego	0	0
Korekty dotyczące bieżącego podatku dochodowego z lat ubiegłych	0	0
Odroczony podatek dochodowy	(13)	0
Związany z powstaniem i odwróceniem się różnic przejściowych	(13)	0
Związany z obniżeniem stawek podatku dochodowego	0	0
Łącznie obciążenie podatkowe	(13)	0

23. Cykliczność, sezonowość Jednostki w prezentowanym okresie

Działalność Emitenta nie ma charakteru cyklicznego czy sezonowego.

24. Działalność zaniechana

W trakcie czterech kwartałów 2015 roku Emitent nie zaniechał żadnej działalności.

25. Ujawnienie pozostałych dochodów całkowitych

Ujawnione dochody całkowite dotyczą wyceny na dzień bilansowy posiadanych przez Emitenta aktywów dostępnych do sprzedaży w postaci certyfikatów inwestycyjnych FinCrea 3 FIZAN.



Prezes Zarządu
Bernhard Friedl



Członek Zarządu
Bartłomiej Gajecki

VI. Kontakt – Relacje Inwestorskie

Więcej informacji na temat działalności i oferty Grupy Kapitałowej PSG oraz Polish Services Group S.A. można znaleźć na stronach internetowych Emitenta pod adresem internetowym:

○ <http://www.psgsa.pl>

Szczególnie zachęcamy do odwiedzenia sekcji Relacji Inwestorskich, gdzie oprócz wymaganych stosownymi przepisami informacji, udostępniamy dodatkowe informacje o Emitencie i jego spółkach zależnych, raporty branżowe, prezentujemy politykę finansową, wskazujemy kierunki rozwoju grupy, zamieszczamy także dokumenty korporacyjne oraz prezentacje. Za pośrednictwem strony internetowej odpowiadamy także na szereg pytań zadawanych przez inwestorów, odpowiedzi umieszczając w ogólnodostępnym miejscu, dbając o równy dostęp do informacji naszych akcjonariuszy i zainteresowanych naszymi akcjami. W przypadku gdy informacje zamieszczone na stronach internetowych Emitenta okażą się niewystarczające, można zadawać pytania za pośrednictwem adresu e-mail:

○ inwestor@psgsa.pl

Dane teleadresowe

Polish Services Group S.A.

Al. Jerozolimskie 123a, 02-017 Warszawa

Tel. +48 (22) 397 33 00, Fax. +48 (22) 397 33 99