

**Grupa Kapitałowa
Tele-Polska Holding S.A.**

**Skonsolidowany Skrócony Raport Kwartalny
za okres 01.01.2015 – 31.03.2015**

w tys. zł

w tys. EUR

WYBRANE SKONSOLIDOWANE DANE FINANSOWE	31.03.2015 r.	31.03.2014 r.	31.03.2015 r.	31.03.2014 r.
	3 miesiące 31.03.2015 r.	3 miesiące 31.03.2014 r.	3 miesiące 31.03.2015 r.	3 miesiące 31.03.2014 r.
Przychody łącznie całkowite	57 810	72 384	13 934	17 278
Przychody ze sprzedaży	53 807	70 003	12 969	16 710
Koszty działalności operacyjnej	(54 243)	(66 478)	(13 074)	(15 868)
Amortyzacja	(959)	(2 787)	(231)	(665)
Zysk (strata) na sprzedaży	(436)	3 525	(105)	841
Zysk (strata) na działalności operacyjnej	2 085	5 562	503	1 328
Zysk (strata) przed opodatkowaniem	3 072	5 411	740	1 292
Zysk (strata) netto	2 440	4 216	588	1 006
Przepływy pieniężne netto z działalności operacyjnej	(7 285)	7 253	(1 756)	1 731
Przepływy pieniężne netto z działalności inwestycyjnej	(904)	(900)	(218)	(215)
Przepływy pieniężne netto z działalności finansowej	5 458	(3 086)	1 316	(737)
	31.03.2015 r.	31.12.2014 r.	31.03.2015 r.	31.12.2014 r.
Aktywa trwałe	50 044	50 167	12 239	11 770
Aktywa obrotowe	88 518	104 602	21 648	24 541
Pożyczki udzielone długoterminowe	505	499	124	117
Pożyczki udzielone krótkoterminowe	9 722	9 645	2 378	2 263
Należności długoterminowe	0	0	0	0
Należności krótkoterminowe	62 247	70 700	15 223	16 587
Środki pieniężne i inne aktywa pieniężne	9 425	12 156	2 305	2 852
Kapitał własny	66 765	64 325	16 328	15 092
Zobowiązania i rezerwy długoterminowe	16 717	16 717	4 088	3 922
Zobowiązania i rezerwy krótkoterminowe	55 080	73 727	13 470	17 297
Wartość księgową na jedną akcję (w zł.)	2,11	2,12	0,52	0,50
Zysk (strata) <u>za okres</u> na jedną akcję zwykłą (w zł.)	0,08	0,33	0,02	0,08
Liczba akcji na dzień bilansowy	31 616 102	31 616 102	31 616 102	31 616 102
Średnia ważona liczba akcji	31 616 102	30 395 728	31 616 102	30 395 728

w tys. zł

w tys. EUR

WYBRANE JEDNOSTKOWE DANE FINANSOWE	31.03.2015 r.	31.03.2014 r.	31.03.2015 r.	31.03.2014 r.
	3 miesiące 31.03.2015 r.	3 miesiące 31.03.2014 r.	3 miesiące 31.03.2015 r.	3 miesiące 31.03.2014 r.
Przychody łącznie całkowite	352	196	85	47
Przychody ze sprzedaży	170	123	41	29
Koszty działalności operacyjnej	(737)	(735)	(178)	(175)
Amortyzacja	(57)	(28)	(14)	(7)
Zysk/ (strata) ze sprzedaży	(567)	(612)	(137)	(146)
Zysk (strata) z działalności operacyjnej	(553)	(606)	(133)	(145)
Zysk/(strata) przed opodatkowaniem	(390)	(766)	(94)	(183)
Zysk/(strata) netto	(390)	(766)	(94)	(183)
Przepływy pieniężne netto z działalności operacyjnej	(514)	445	(124)	106
Przepływy pieniężne netto z działalności inwestycyjnej	(1 185)	5 392	(286)	1 287
Przepływy pieniężne netto z działalności finansowej	2 029	(5 837)	489	(1 393)
	31.03.2015 r.	31.12.2014 r.	31.03.2015 r.	31.12.2014 r.
Aktywa trwałe	31 659	31 716	7 742	7 441
Aktywa obrotowe	16 091	14 210	3 935	3 334
Pożyczki udzielone długoterminowe	0	0	0	0
Pożyczki udzielone krótkoterminowe	10 423	9 975	2 549	2 340
Należności długoterminowe	0	0	0	0
Należności krótkoterminowe	1 952	1 933	477	454
Środki pieniężne i inne aktywa pieniężne	409	79	100	19
Kapitał własny	41 843	42 233	10 233	9 909
Zobowiązania i rezerwy długoterminowe	26	26	6	6
Zobowiązania i rezerwy krótkoterminowe	5 881	3 667	1 438	860
Wartość księgowa kapitałów własnych na jedną akcję (w zł.)	1,32	1,39	0,32	0,33
Zysk (strata) <u>za okres</u> na jedną akcję zwykłą (w zł.)	-0,01	0,11	0,00	0,03
Liczba akcji na dzień bilansowy	31 616 102	31 616 102	31 616 102	31 616 102
Średnia ważona liczba akcji	31 616 102	30 395 728	31 616 102	30 395 728

Niniejszy raport zawiera:

I. WPROWADZENIE	8
1. Podstawowe informacje o Emitencie	8
2. Podstawowe informacje rejestrowe	8
3. Aktualna struktura akcjonariatu Emitenta	9
4. Struktura Grupy Kapitałowej	10
II. ŚRÓDROCZNE SKRÓCONE SKONSOLIDOWANE SPRAWOZDANIE FINANSOWE GRUPY KAPITAŁOWEJ TELE- POLSKA HOLDING S.A.	11
SKONSOLIDOWANE SPRAWOZDANIE Z SYTUACJI FINANSOWEJ NA DZIEŃ 31.03.2015 R.	11
SKONSOLIDOWANE SPRAWOZDANIE Z ZYSKÓW LUB STRAT I INNYCH CAŁKOWITYCH DOCHODÓW ZA OKRES 3 MIESIĘCY ZAKOŃCZONYCH 31.03.2015 R.	13
SPRAWOZDANIE ZE ZMIAN W SKONSOLIDOWANYM KAPITALE WŁASNYM ZA OKRES 3 MIESIĘCY ZAKOŃCZONY 31.03.2015 R.	14
SKONSOLIDOWANE SPRAWOZDANIE Z PRZEPŁYWÓW PIENIĘŻNYCH ZA OKRES 3 MIESIĘCY ZAKOŃCZONY 31.03.2015 R.	16
III. DODATKOWE INFORMACJE I OBJAŚNIENIA DO ŚRÓDROCZNEGO SKRÓCONEGO SKONSOLIDOWANEGO SPRAWOZDANIA FINANSOWEGO	17
1. Charakterystyka Jednostki Dominującej	17
2. Historia Spółki i Grupy	18
3. Jednostki zależne	19
4. Dane porównawcze i okresy prezentowane w sprawozdaniu	21
5. Zwięzły opis istotnych dokonań lub niepowodzeń emitenta w okresie, którego dotyczy raport, wraz z wykazem najważniejszych zdarzeń dotyczących emitenta	21
6. Wykaz najważniejszych wydarzeń w okresie sprawozdawczym	21
7. Wskazanie skutków zmian w strukturze jednostki gospodarczej, w tym w wyniku połączenia jednostek gospodarczych, przejęcia lub sprzedaży jednostek grupy kapitałowej emitenta, inwestycji długoterminowych, podziału, restrukturyzacji i zaniechania działalności	22
8. Oświadczenie o zgodności oraz podstawa sporządzenia	22
9. Istotne zasady rachunkowości	23
10. Zmiana danych prezentowanych we wcześniejszych okresach sprawozdawczych, zmiana zasad rachunkowości oraz korekty błędów	23
11. Istotne wartości oparte na profesjonalnym osądzie i szacunkach	23
12. Oświadczenie Zarządu	24
13. Założenie kontynuacji działalności gospodarczej	24
14. Przychody ze sprzedaży (Segmenty)	25
16. Koszty działalności operacyjnej	29
17. Pozostałe przychody i zyski operacyjne	29
18. Przychody i koszty finansowe	29
19. Zapasy	30

20. Należności	30
21. Rozliczenia międzyokresowe	31
22. Środki pieniężne i ich ekwiwalenty	31
23. Kapitał zakładowy na dzień bilansowy	31
24. Kredyty i pożyczki	32
25. Zobowiązania z tytułu leasingu finansowego	32
26. Pozostałe zobowiązania długoterminowe i inne pasywa	32
27. Zobowiązania krótkoterminowe	32
28. Informacje o utworzeniu, zwiększeniu, wykorzystaniu i rozwiązaniu rezerw	32
29. Informacje o rezerwach i aktywach z tytułu odroczonego podatku dochodowego	33
30. Podatek dochodowy	33
31. Cykliczność, sezonowość Grupy w prezentowanym okresie	33
32. Działalność zaniechana	33
33. Ujawnienie pozostałych dochodów całkowitych	33
34. Inwestycje w jednostki zależne i stowarzyszone	34
35. Opis czynników i zdarzeń, w szczególności o nietypowym charakterze, mający istotny wpływ na osiągnięte wyniki finansowe	35
36. Informacja dotycząca zmiany w klasyfikacji aktywów finansowych w wyniku zmiany celu lub wykorzystania	36
37. Informacje dotyczące wypłaconej (lub zadeklarowanej) dywidendy łącznie i w przeliczeniu na jedną akcję z podziałem na akcje zwykłe i uprzywilejowane	36
38. Zobowiązania warunkowe	37
39. Informacje dotyczące zmian zobowiązań warunkowych lub aktywów warunkowych, które nastąpiły od czasu zakończenia ostatniego roku obrotowego	37
40. Stanowisko Zarządu w sprawie możliwości zrealizowania wcześniej publikowanych prognoz wyników na dany rok	38
41. Wskazanie Akcjonariuszy posiadających bezpośrednio lub pośrednio przez podmioty zależne co najmniej 5% ogólnej liczby głosów	38
42. Zestawienie stanu posiadania akcji Spółki lub uprawnień do nich przez osoby zarządzające i nadzorujące, wraz ze wskazaniem zmian w stanie posiadania	38
43. Wskazanie postępowań sądowych toczących się przed sądem, organem właściwym dla postępowania arbitrażowego lub organem administracji publicznej	39
44. Informacje o zawarciu przez Emitenta lub jednostki zależnej jednej lub wielu transakcji z podmiotami powiązanymi	39
45. Zawarte przez spółkę lub jednostkę od niego zależną transakcji z podmiotami powiązanymi, jeżeli jedno lub łącznie są one istotne i zostały zawarte na innych warunkach niż rynkowe	40
46. Informacje o zawarciu przez Spółkę poręczeń kredytu lub pożyczki lub udzieleniu gwarancji – łącznie jednemu podmiotowi lub jednostce zależnej od tego podmiotu, jeżeli łączna wartość istniejących poręczeń lub gwarancji stanowi równowartość co najmniej 10% kapitałów własnych emitenta	40
47. Opis czynników i zdarzeń mających wpływ na osiągnięty zysk lub poniesione straty Grupy	40

48. Podstawowe wskaźniki finansowe	42
49. Informacje o odpisach aktualizujących z tytułu utraty wartości aktywów finansowych, rzeczowych aktywów trwałych, wartości niematerialnych lub innych aktywów oraz odwróceniu takich odpisów.....	44
50. Informacje o istotnych transakcjach nabycia i sprzedaży rzeczowych aktywów trwałych.....	44
51. Informacje o istotnym zobowiązaniu z tytułu dokonania zakupu rzeczowych aktywów trwałych	44
52. Informacje o istotnych rozliczeniach z tytułu spraw sądowych.....	44
53. Wskazanie zdarzeń, które wystąpiły po dniu na który sporządzono skrócone skonsolidowane sprawozdanie finansowe, nieuwjętych w tym sprawozdaniu, a mogących w znaczący sposób wpłynąć na przyszłe wyniki ...	44
54. Cele i zasady zarządzania ryzykiem finansowym	44
55. Informacja o instrumentach finansowych.....	47
56. Zarządzanie kapitałem.....	48
57. Informacje o zmianie sposobu wyceny instrumentów finansowych wycenianych w wartości godziwej	48
58. Informacje o niespłaceniu kredytu lub pożyczki lub naruszeniu istotnych postanowień umowy, kredytu lub pożyczki, w odniesieniu do których nie podjęto żadnych działań naprawczych do końca okresu sprawozdawczego	48
59. Informacje dotyczące liczby osób zatrudnionych przez Emitenta oraz pozostałe Spółki zależne, w przeliczeniu na pełne etaty.....	48
60. Informacje o wynagrodzeniach, premiach i nagrodach dla osób wchodzących w skład organów zarządzających i nadzorujących	49
IV. ŚRÓDROCZNE SKRÓCONE JEDNOSTKOWE SPRAWOZDANIE FINANSOWE TELE-POLSKA HOLDING S.A.....	50
SPRAWOZDANIE Z SYTUACJI FINANSOWEJ NA 31.03.2015 R.....	50
JEDNOSTKOWE SPRAWOZDANIE Z ZYSKÓW LUB STRAT I INNYCH CAŁKOWITYCH DOCHODÓW ZA OKRES 3 MIESIĘCY ZAKOŃCZONY 31.03.2015 R.....	52
SPRAWOZDANIE ZE ZMIAN W JEDNOSTKOWYM KAPITALE WŁASNYM ZA OKRES 3 MIESIĘCY ZAKOŃCZONY 31.03.2015 R.	53
JEDNOSTKOWE SPRAWOZDANIE Z PRZEPŁYWÓW PIENIĘŻNYCH ZA OKRES 3 MIESIĘCY ZAKOŃCZONY 31.03.2015 R.	54
V. DODATKOWE INFORMACJE I OBJAŚNIENIA DO ŚRÓDROCZNEGO SKRÓCONEGO JEDNOSTKOWEGO SPRAWOZDANIA FINANSOWEGO.....	55
1. Dane porównawcze i okresy prezentowane w sprawozdaniu	55
2. Istotne wartości oparte na profesjonalnym osądzie i szacunkach	55
3. Oświadczenie o zgodności oraz podstawa sporządzenia	55
4. Istotne zasady rachunkowości.....	56
5. Zmiana danych prezentowanych we wcześniejszych okresach sprawozdawczych, zmiana zasad rachunkowości oraz korekty błędów	56
6. Założenie kontynuacji działalności gospodarczej	56
7. Oświadczenie Zarządu.....	56
8. Przychody ze sprzedaży (Segmenty)	57
9. Koszty działalności operacyjnej	59

10. Pozostałe przychody i zyski operacyjne	59
11. Przychody i koszty finansowe	59
12. Zapasy	59
13. Należności.....	60
14. Rozliczenia międzyokresowe czynne.....	60
15. Środki pieniężne i ich ekwiwalenty	61
16. Kredyty i pożyczki	61
17. Zobowiązania z tytułu leasingu finansowego.....	61
18. Pozostałe zobowiązania długoterminowe i inne pasywa	61
19. Zobowiązania krótkoterminowe.....	61
20. Informacje o utworzeniu, zwiększeniu, wykorzystaniu i rozwiązaniu rezerw	62
21. Informacje o rezerwach i aktywach z tytułu odroczonego podatku dochodowego	62
22. Podatek dochodowy	62
23. Cykliczność, sezonowość Jednostki w prezentowanym okresie	62
24. Działalność zaniechana	62
25. Ujawnienie pozostałych dochodów całkowitych	62
VI. KONTAKT – RELACJE INWESTORSKIE.....	63

I. WPROWADZENIE

1. Podstawowe informacje o Emitencie

Emitent, Tele-Polska Holding S.A. (TPH) jest spółką wiodącą holdingu firm, których działalność koncentruje się na świadczeniu usług telekomunikacyjnych, a także sprzedaży na krajowym rynku energii. Są to, między innymi, usługi głosowe, transmisji danych oraz usługi dodane, a także (od października 2013 r.) sprzedaż energii elektrycznej gospodarstwom domowym (tzw. grupa taryfowa G). Grupa kapitałowa TPH działa zarówno na rynku detalicznym, świadcząc usługi klientom biznesowym oraz indywidualnym, jak i hurtowym, kierując ofertę do innych operatorów telekomunikacyjnych - w kraju i zagranicą. Podstawowym przedmiotem działalności Emitenta jest zarządzanie grupą spółek zależnych, kreowanie oraz zarządzanie ich ofertą jako całości, planowanie i realizacja strategii dla grupy, organizacja finansowania rozwojowych projektów, nadzór nad realizowanymi inwestycjami oraz zadania związane z administracją tymi podmiotami. Przychody Emitenta stanowią, przede wszystkim, opłaty z tytułu zarządzania od spółek zależnych, odsetek od udzielonych tym spółkom pożyczek oraz z dywidend (na dzień sporządzenia niniejszego raportu Emitent posiada bezwzględną większość głosów na Zgromadzeniu Wspólników wszystkich spółek zależnych).

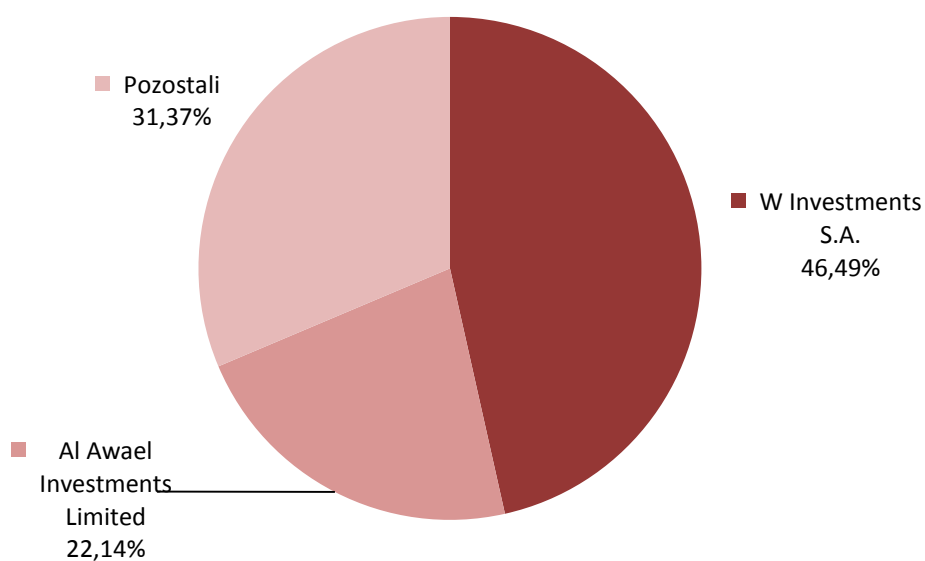
2. Podstawowe informacje rejestrowe

Nazwa	Tele-Polska Holding Spółka Akcyjna
Siedziba i dane teleadresowe	Al. Jerozolimskie 123 A, 02-017 Warszawa Tel. +48 (22) 397 33 00 Fax. +48 (22) 397 33 99 inwestor@tphsa.pl
Kapitał zakładowy	31.616.102,00 zł (31.616.102 akcji o wartości nominalnej 1 zł)
Sąd rejestrowy	Sąd Rejonowy w Warszawie, XII Wydział Gospodarczy KRS 0000320565
Skład Zarządu	Bernhard Friedl – Prezes Zarządu Mark Montoya – Członek Zarządu Bartłomiej Gajecki – Członek Zarządu
Skład Rady Nadzorczej	Piotr Wiśniewski – Przewodniczący Rady Arkadiusz Stryja – Członek Rady Adam Osiński - Członek Rady Marcin Wróbel - Członek Rady Leszek Wiśniewski - Członek Rady

3. Aktualna struktura akcjonariatu Emitenta

Wedle posiadanych przez Emitenta informacji na dzień sporządzenia niniejszego raportu struktura jego akcjonariatu prezentuje się następująco:

Akcjonariusz	Liczba akcji	Wartość nominalna akcji (zł)	Udział procentowy
W Investments S.A.	14 698 362	14 698 362,00	46,49 %
Al Awael Investments Limited	7 000 000	7 000 000,00	22,14 %
Pozostali	9 917 740	9 917 740,00	31,37 %
RAZEM	31 616 102	31 616 102,00	100 %



4. Struktura Grupy Kapitałowej

Na dzień sporządzenia niniejszego raportu we wszystkich wymienionych poniżej spółkach Emitent jest podmiotem dominującym i posiada 100% udziałów oraz 100% głosów na zgromadzeniu wspólników. Obecnie, poza spółką matką holdingu Tele-Polska Holding S.A. w skład grupy kapitałowej wchodzi następujące podmioty:

Spółka	Profil działalności	Udział % Emitenta w kapitale
E-Telko Sp. z o.o.	Spółka działa na rynku krajowymi i kieruje ofertę do innych operatorów telekomunikacyjnych oraz resellerów. Pełni rolę głównego zaplecza technicznego oraz infrastrukturalnego dla wszystkich spółek z grupy kapitałowej TPH.	100%
Teltraffic Sp. z o.o.	Działa na rynku międzynarodowym jako alternatywny operator telekomunikacyjny. Kieruje swoją ofertę do innych, w większości zagranicznych, operatorów telekomunikacyjnych.	100%
DID Sp. z o.o.	Działa na rynku krajowym i kieruje swoją ofertę do sektora małych i średnich przedsiębiorstw, a także jednostek administracji publicznej. Spółka działa także jako multioperator telekomunikacyjny na krajowym rynku obiektów komercyjnych, takich jak centra handlowe i obiekty biurowe.	100%
TelePolska Sp. z o.o.	Działa na rynku krajowym jako alternatywny operator telekomunikacyjny i kieruje swoją ofertę do klientów indywidualnych oraz mikro i małych przedsiębiorstw.	100%
Polska Energetyka Pro Sp. z o.o.	Spółka działa na krajowym rynku sprzedaży energii jako alternatywny sprzedawca i kieruje swoją ofertę, przede wszystkim do klientów indywidualnych a dokładniej, do gospodarstw domowych (tzw. taryfa G).	100%
Mail-Box Sp. z o.o.	Działalność spółki koncentruje się na komercjalizacji i rozwoju narzędzi reklamy internetowej, przede wszystkim, opartych na systemach mailingowych.	100%
Telekomunikacja dla Domu Sp. z o.o.	Spółka świadczy usługi telekomunikacyjne dla klientów indywidualnych.	100%
New Age Ventures Sp. z o.o.	Spółka nie prowadzi obecnie działalności operacyjnej. W zamierzeniach Emitenta w przyszłości posłuży jako struktura konsolidująca wybrane projekty biznesowe realizowane obecnie w innych spółkach Grupy Kapitałowej Tele-Polska Holding S.A.	100%
Twoja Telekomunikacja Sp. z o.o.	Spółka świadczy usługi telekomunikacyjne dla klientów indywidualnych.	100%

II. ŚRÓDROCZNE SKRÓCONE SKONSOLIDOWANE SPRAWOZDANIE FINANSOWE GRUPY KAPITAŁOWEJ TELE-POLSKA HOLDING S.A.

Skonsolidowane sprawozdanie z sytuacji finansowej na dzień 31.03.2015 r.

Skonsolidowane sprawozdanie z sytuacji finansowej	31.03.2015 (niebadane)	31.12.2014 (badane)
Aktywa trwałe	50 044	50 167
Rzeczowe aktywa trwałe	22 718	22 423
Wartość firmy	14 892	14 892
Inne wartości niematerialne	4 905	5 329
Nieruchomości inwestycyjne	6 991	6 991
Inwestycje w jednostkach współzależnych i stowarzyszonych	0	0
Aktywa finansowe wyceniane w wartości godziwej przez wynik finansowy	0	0
Aktywa finansowe dostępne do sprzedaży	0	0
Pożyczki udzielone	505	499
Instrumenty finansowe utrzymywane do terminu wymagalności	0	0
Aktywa z tytułu odroczonego podatku dochodowego	33	33
Pozostałe aktywa trwałe	0	0
Aktywa obrotowe	88 591	104 602
Zapasy	523	522
Należności handlowe	41 136	51 719
Należności z tytułu bieżącego podatku dochodowego (PDOP)	74	16
Pozostałe należności	21 036	18 965
Aktywa finansowe wyceniane w wartości godziwej przez wynik finansowy	2	2
Aktywa finansowe dostępne do sprzedaży	0	0
Pożyczki udzielone	9 722	9 645
Instrumenty finansowe utrzymywane do terminu wymagalności	2 585	2 338
Rozliczenia międzyokresowe	4 088	9 239
Środki pieniężne i ich ekwiwalenty	9 425	12 156
Aktywa zaklasyfikowane jako przeznaczone do sprzedaży	0	0
AKTYWA RAZEM	138 635	154 769

Skonsolidowane sprawozdanie z sytuacji finansowej	31.03.2015 (niebadane)	31.12.2014 (badane)
Kapitały własne	66 765	64 325
Kapitały własne akcjonariuszy jednostki dominującej	66 765	64 325
Kapitał zakładowy	31 616	31 616
Kapitał zapasowy ze sprzedaży akcji powyżej ceny nominalnej	0	0
Akcje własne (wielkość ujemna)	0	0
Różnice kursowe z przeliczenia	0	0
Pozostałe kapitały	23 188	23 188
Niepodzielony wynik finansowy	9 521	(577)
Wynik finansowy bieżącego okresu	2 440	10 098
Kapitał akcjonariuszy niesprawujących kontroli	0	0
Zobowiązania i rezerwy długoterminowe	16 717	16 717
Kredyty i pożyczki	16 691	16 691
Zobowiązania finansowe, w tym z tytułu leasingu i dłużnych papierów wartościowych	26	26
Pozostałe zobowiązania długoterminowe	0	0
Rezerwy z tytułu odroczonego podatku dochodowego	0	0
Rezerwa na świadczenia pracownicze	0	0
Pozostałe rezerwy	0	0
Rozliczenia międzyokresowe przychodów	0	0
Inne pasywa długoterminowe	0	0
Zobowiązania i rezerwy krótkoterminowe	55 153	73 727
Kredyty i pożyczki	18 157	12 683
Zobowiązania finansowe wyceniane w wartości godziwej przez wynik finansowy	0	0
Zobowiązania finansowe, w tym z tytułu leasingu i dłużnych papierów wartościowych	36	51
Zobowiązania handlowe	26 167	49 355
Zobowiązania z tytułu bieżącego podatku dochodowego (PDOP)	289	1 165
Pozostałe zobowiązania krótkoterminowe	6 789	5 548
Rezerwa na świadczenia pracownicze	0	0
Pozostałe rezerwy	0	2
Rozliczenia międzyokresowe przychodów	3 715	4 923
Zobowiązania bezpośrednio związane z aktywami klasyfikowanymi jako przeznaczone do sprzedaży	0	0
PASYWA RAZEM	138 635	154 769

Skonsolidowane sprawozdanie z zysków lub strat i innych całkowitych dochodów za okres 3 miesięcy zakończonych 31.03.2015 r.

Skonsolidowane sprawozdanie z całkowitych dochodów	01.01.2015 - 31.03.2015	01.01.2014 - 31.03.2014
Przychody ze sprzedaży	53 807	70 003
Przychody ze sprzedaży produktów i usług	50 562	67 533
Przychody ze sprzedaży towarów i materiałów	3 245	2 470
Koszty działalności operacyjnej	(54 243)	(66 478)
Amortyzacja	(959)	(2 787)
Zużycie materiałów i energii	(276)	(324)
Usługi obce	(48 302)	(60 834)
Podatki i opłaty	(682)	(222)
Wynagrodzenia i świadczenia na rzecz pracowników	(1 736)	(1 290)
Pozostałe koszty rodzajowe	(54)	(35)
Wartość sprzedanych towarów i materiałów	(2 234)	(986)
Zysk (strata) na sprzedaży	(436)	3 525
Pozostałe przychody operacyjne	2 550	2 037
Pozostałe koszty operacyjne	(29)	0
Zysk (strata) na działalności operacyjnej	2 085	5 562
Przychody finansowe	1 453	344
Koszty finansowe	(466)	(495)
Wynik na sprzedaży udziałów w jednostkach zależnych i stowarzyszonych	0	0
Zysk (strata) przed opodatkowaniem	3 072	5 411
Podatek dochodowy	(632)	(1 195)
- Bieżący podatek dochodowy	(632)	(1 195)
- Odroczonego podatku dochodowego	0	0
Zysk (strata) netto z działalności kontynuowanej	2 440	4 216
Zysk (strata) z działalności zaniechanej	0	0
Zysk (strata) netto	2 440	4 216
Zysk (strata) przypisana akcjonariuszom niesprawującym kontroli	0	0
Zysk (strata) netto przypadająca akcjonariuszom podmiotu dominującego	2 440	4 216

Skonsolidowane sprawozdanie z zysków lub strat i innych całkowitych dochodów	01.01.2015 - 31.03.2015	01.01.2014 - 31.03.2014
Pozostałe całkowite dochody:	0	0
Pozycje, które nie będą reklasyfikowane do wyniku	0	0
Pozycje, które mogą być reklasyfikowane do wyniku w późniejszych okresach	0	0
Całkowite dochody przypadające na akcjonariuszy jednostki dominującej	2 440	4 216
Całkowite dochody przypadające na akcjonariuszy/udziałowców niekontrolujących	0	0
Suma całkowitych dochodów netto	2 440	4 216

Sprawozdanie ze zmian w skonsolidowanym kapitale własnym za okres 3 miesięcy zakończony 31.03.2015 r.

SPRAWOZDANIE ZE ZMIAN W SKONSOLIDOWANYM KAPITALE WŁASNYM	Kapitał zakładowy	Akcje własne	Kapitał zapasowy	Kapitał z aktualizacji wyceny	Pozostałe kapitały rezerwowe	Zakumulowany wynik finansowy
Stan na 01.01.2015	31 616	0	18 983	0	4 205	9 521
a) zmiany przyjętych zasad (polityki) rachunkowości	0	0	0	0	0	0
b) korekty błędów podstawowych	0	0	0	0	0	0
Stan na 01.01.2015	31 616	0	18 983	0	4 205	9 521
Zysk/(strata) bieżącego okresu	0	0	0	0	0	2 440
a) zwiększenie z tytułu	0	0	0	0	0	0
- podział wyniku lat ubiegłych	0	0	0	0	0	0
- inne	0	0	0	0	0	0
b) zmniejszenia z tytułu	0	0	0	0	0	0
- podział wyniku z lat ubiegłych	0	0	0	0	0	0
- inne	0	0	0	0	0	0
Stan na 31.03.2015	31 616	0	18 983	0	4 205	11 961

SPRAWOZDANIE ZE ZMIAN W SKONSOLIDOWANYM KAPITALE WŁASNYM	Kapitał zakładowy	Akcje własne	Kapitał zapasowy	Kapitał z aktualizacji wyceny	Pozostałe kapitały rezerwowe	Zakumulowany wynik finansowy
Stan na 01.01.2014	29 400	0	10 784	0	1 261	8 221
a) zmiany przyjętych zasad (polityki) rachunkowości	0	0	0	0	0	0
b) korekty błędów podstawowych	0	0	0	0	0	0
Stan na 01.01.2014	29 400	0	10 784	0	1 261	8 221
Zysk/(strata) bieżącego okresu	0	0	0	0	0	4 216
a) zwiększenie z tytułu	0	0	712	0	0	0
- podział wyniku lat ubiegłych	0	0	186	0	0	0
- inne	0	0	526	0	0	0
b) zmniejszenia z tytułu	0	0	0	0	0	(313)
- podział wyniku lat ubiegłych	0	0	0	0	0	(186)
- inne	0	0	0	0	0	(127)
Stan na 31.03.2014	29 400	0	11 496	0	1 261	12 124

Skonsolidowane sprawozdanie z przepływów pieniężnych za okres 3 miesięcy zakończony 31.03.2015 r.

SKONSOLIDOWANY RACHUNEK PRZEPŁYWÓW PIENIĘŻNYCH		01.01.2015 - 31.03.2015	01.01.2014 - 31.03.2014
A	Przepływy środków pieniężnych z działalności operacyjnej		
I	Zysk (strata) przed opodatkowaniem	3 072	5 411
II	Korekty razem	(10 357)	1 842
1	Amortyzacja	959	2 787
2	Zysk (strata) z udziałów (akcji) w jednostkach stowarzyszonych	0	0
3	Zyski/straty z tytułu zmian wartości godziwej pozostałych aktywów finansowych wycenianych w wartości godziwej przez wynik finansowy	0	0
4	Zyski (straty) z tytułu różnic kursowych	0	0
5	Odsetki i udziały w zyskach (dywidendy)	(255)	0
6	Inne zyski/straty z inwestycji	0	19
7	Zmiana stanu rezerw	(2)	0
8	Zmiana stanu zapasów	0	0
9	Zmiana stanu należności	7 133	(23 235)
10	Zmiana stanu zobowiązań krótkoterminowych, z wyjątkiem pożyczek i kredytów	(20 569)	24 515
11	Zmiana stanu rozliczeń międzyokresowych	3 943	(730)
12	Inne korekty	0	(662)
13	Zapłacony podatek dochodowy	(1 565)	(852)
III	Przepływy pieniężne netto z działalności operacyjnej (I ± II)	(7 285)	7 253
B	Przepływy środków pieniężnych z działalności inwestycyjnej		
1	Wpływy / wydatki z tytułu wartości niematerialnych oraz rzeczowych aktywów trwałych	(829)	(575)
2	Wpływy / wydatki z inwestycji w nieruchomości	0	0
3	Wpływy / wydatki z tytułu inwestycji w jednostkach stowarzyszonych	0	0
4	Wpływy / wydatki z tytułu inwestycji w jednostkach zależnych i współzależnych	0	0
5	Wpływy / wydatki z tytułu inwestycji w pozostałych jednostkach	0	0
6	Otrzymane odsetki i udziały w zyskach (dywidendy)	0	0
7	Udzielenie i spłata pożyczek	173	(325)
8	Inne wpływy / wydatki inwestycyjne	(248)	0
III	Przepływy pieniężne netto z działalności inwestycyjnej (I-II)	(904)	(900)
C	Przepływy środków pieniężnych z działalności finansowej		
1	Wpływy netto z wydania udziałów (emisji akcji) i innych instrumentów kapitałowych oraz dopłat do kapitału	0	0
2	Zaciągnięte/spłacone kredyty i pożyczki	5 473	(3 076)
3	Wpływy / wydatki z tytułu emisji i wykupu dłużnych papierów wartościowych	0	0
4	Zapłacone dywidendy i inne wypłaty na rzecz właścicieli	0	0
5	Dokonane płatności zobowiązań z tytułu leasingu finansowego (część kapitałowa)	(15)	(10)
6	Zapłacone odsetki, w tym odsetki z tytułu leasingu finansowego	0	0
7	Inne wpływy/wydatki finansowe	0	0
III	Przepływy pieniężne netto z działalności finansowej (I-II)	5 458	(3 086)
D	Przepływy pieniężne netto, razem (A.III ± B.III ± C.III)	(2 731)	3 267
E	Środki pieniężne na początek okresu	12 156	9 747
F	Środki pieniężne na koniec okresu (F±D), w tym:	9 425	13 014

III. DODATKOWE INFORMACJE I OBJAŚNIENIA DO ŚRÓDROCZNEGO SKRÓCONEGO SKONSOLIDOWANEGO SPRAWOZDANIA FINANSOWEGO

1. Charakterystyka Jednostki Dominującej

Emitent powstał w drodze przekształcenia spółki Tele-Polska Holding Sp. z o.o. na mocy uchwały podjętej przez Nadzwyczajne Walne Zgromadzenie Wspólników spółki, tj. uchwały numer 1 Nadzwyczajnego Walnego Zgromadzenia Wspólników spółki Tele-Polska Holding Sp. z o.o. podjętej w dniu 27 listopada 2008 roku i zaprotokołowanej przez notariusza Mariusza Białeckiego (akt notarialny Rep. 9104/2008). Tele-Polska Holding Sp. z o.o. z siedzibą w Warszawie powstała na podstawie umowy spółki z dnia 17 lipca 2003 roku (akt notarialny sporządzony przez notariusza Elżbietę Magnuszewską-Binek w Kancelarii Notarialnej z siedzibą w Warszawie, repertorium A nr 1884/2003). Spółka została wpisana do Rejestru Przedsiębiorców Krajowego Rejestru Sądowego w dniu 31 lipca 2003 roku pod numerem KRS 0000169228.

Tele-Polska Holding S.A. jest spółką wiodącą holdingu firm, których działalność koncentruje się na świadczeniu usług telekomunikacyjnych. Są to, między innymi, usługi głosowe, transmisji danych oraz usługi dodane. Grupa kapitałowa TPH działa zarówno na rynku detalicznym, świadcząc usługi klientom biznesowym oraz indywidualnym, jak i hurtowym, kierując ofertę do innych operatorów telekomunikacyjnych - w kraju i zagranicą. Jedną ze spółek z Grupy Kapitałowej TPH zajmuje się również sprzedażą energii elektrycznej na rzecz gospodarstw domowych (taryfa G). Podstawowym przedmiotem działalności Emitenta jest zarządzanie grupą spółek zależnych, kreowanie oraz zarządzanie ich ofertą jako całości, planowanie i realizacja strategii dla grupy, organizacja finansowania rozwojowych projektów, nadzór nad realizowanymi inwestycjami oraz zadania związane z administracją tymi podmiotami. Przychody Emitenta stanowią, przede wszystkim, opłaty z tytułu zarządzania od spółek zależnych oraz z dywidend (na dzień sporządzenia niniejszego raportu Emitent posiada bezwzględną większość głosów na Zgromadzeniu Wspólników wszystkich spółek zależnych).

W dniu 30 grudnia 2008 roku Spółka została zarejestrowana w KRS w Sądzie Rejonowym dla m. st. Warszawy, XII Wydział Gospodarczy Krajowego Rejestru Sądowego pod numerem 0000320565.

Podstawowe dane rejestrowe Spółki:

- | | |
|--|------------------------|
| - jest wpisana do Krajowego Rejestru Sądowego pod numerem | - 0000320565 |
| - posiada nr statystyczny w systemie REGON | - 015529329 |
| - przeważający rodzaj działalności posiada symbol PKD | - 64.20Z |
| - jest podatnikiem podatku od towarów i usług (VAT) i posiada nadany przez Urząd Skarbowy NIP | - 526-27-25-362 |

Spółka prowadzi swoją działalność na terytorium Rzeczypospolitej Polskiej i na dzień 31 marca 2015 r. miała swoją siedzibę przy ul. Al. Jerozolimskie 123A, 02-017 Warszawa.

Przedmiotem działalności Spółki wg statutu jest m.in.:

- działalność holdingów finansowych,
- działalność związana z oprogramowaniem w zakresie informatyki,
- działalność związana z oprogramowaniem,
- działalność portali internetowych,
- pozostała działalność usługowa w zakresie technologii informatycznych i komputerowych,
- działalność związana z zarządzaniem urządzeniami informatycznym,
- przetwarzanie danych, zarządzanie stronami internetowymi (hosting) i podobna działalność,
- naprawa i konserwacja urządzeń elektronicznych i optycznych,

- instalowanie maszyn przemysłowych, sprzętu i wyposażenie,
- działalność w zakresie pozostałej telekomunikacji,
- wykonywanie instalacji elektrycznych

Organami Spółki są:

- Walne Zgromadzenie,
- Rada Nadzorcza,
- Zarząd.

Skład Rady Nadzorczej na 31 marca 2015 roku przedstawiał się następująco:

Piotr Wiśniewski	– Przewodniczący Rady Nadzorczej
Leszek Wiśniewski	– Członek Rady Nadzorczej
Wróbel Marcin	– Członek Rady Nadzorczej
Osiński Adam	– Członek Rady Nadzorczej
Stryja Arkadiusz	– Członek Rady Nadzorczej

Zarząd Spółki na dzień 31 marca 2015 roku działał w składzie:

Bernhard Friedl	– Prezes Zarządu
Mark Montoya	– Członek Zarządu
Bartłomiej Gajecki	- Członek Zarządu

Zmiany w Zarządzie i Radzie Nadzorczej Spółki po dniu bilansowym

Po dniu bilansowym nie nastąpiły zmiany w składzie Zarządu oraz Radzie Nadzorczej.

2. Historia Spółki i Grupy

Początki działalności Grupy sięgają 2001 r. Pionierskimi usługami były wówczas usługi „Two-stage”, „Call back”, „Calling cards”, dostępu ISDN PRA, preselekcji (numer dostępowy 1053) oraz tranzytu ruchu głosowego. Wraz z rozwojem Grupy ofertę rozbudowano o usługi telefonii internetowej Voice over IP (VoIP). W kolejnych latach, dzięki liberalizacji rynku telekomunikacyjnego, wdrożono usługi dostępu do Lokalnej Pętli Abonenckiej poprzez dostęp do Węzłów Sieci Telekomunikacyjnej na potrzeby sprzedaży szerokopasmowej transmisji danych w formule Bitstream Access (2006 r.) oraz hurtowego dostępu do Sieci TP S.A. Wholesale Line Rental, tzw. WLR (2007 r.). Obecnie, rozwój Grupy odbywa się poprzez wzrost organiczny, oraz akwizycje. Rok 2009 był przełomowy dla Tele-Polska Holding S.A. Spółka przejęła operatorów telekomunikacyjnych - Teltraffic oraz DID. Znacząco zwiększyła swój potencjał w zakresie terminacji międzynarodowego ruchu głosowego oraz możliwości świadczenia usług telekomunikacyjnych w sektorze publicznym oraz dla dużych organizacji komercyjnych. W grudniu 2009 TPH zadebiutowała z sukcesem na rynku alternatywnym NewConnect prowadzonym przez Giełdę Papierów Wartościowych w Warszawie osiągając w dniu debiutu kapitalizację rynkową przekraczającą 123 mln zł.

W dniu 27 lipca 2012 roku Emitent złożył dokument rejestracyjny wraz z wnioskiem o jego zatwierdzenie do Komisji Nadzoru Finansowego w związku z ubieganiem się o przeniesienie notowań Spółki z rynku alternatywnego na rynek główny Giełdy Papierów Wartościowych w Warszawie oraz planowaną publiczną ofertą nowej emisji akcji. W dniu 17 września 2013 roku Komisja Nadzoru Finansowego zatwierdziła Prospekt Emisyjny Spółki. W dniu 7 lipca 2014 r. miał miejsce debiut spółki Tele-Polska Holding S.A. na Głównym Rynku Giełdy Papierów Wartościowych. Tele-Polska Holding S.A. pozostaje spółką dominującą Grupy Kapitałowej, która dziś oferuje pełen zakres usług telekomunikacyjnych (głos i transmisja danych) realizowanych w technologii TDM oraz VoIP oraz usług dostępu do

Internetu. Oferta skierowana jest zarówno do klienta końcowego biznesowego (B2B), indywidualnego (B2C) oraz innych operatorów telekomunikacyjnych (C2C). Spółki grupy działają w kraju i za granicą.

3. Jednostki zależne

TPH posiada udziały w jednostkach zależnych. Spółka nie posiada udziałów w spółkach stowarzyszonych.

Wykaz jednostek objętych konsolidacją metodą pełną w sprawozdaniu skonsolidowanym wg stanu na dzień 31 marca 2015 r.:

Nazwa Spółki	Siedziba	Udział (bezpośrednio) w kapitale zakładowym spółki zależnej	Udział (bezpośrednio) w ogólnej liczbie głosów na WZ spółki zależnej
E-Telko Sp. z o.o.	Warszawa, Al. Jerozolimskie 123A	100 %	100 %
TelePolska Sp. z o.o.	Warszawa, Al. Jerozolimskie 123A	100 %	100 %
Teltraffic Sp. z o.o.	Poznań, ul. Warszawska 43	100 %	100 %
DID Sp. z o.o.	Warszawa, Al. Jerozolimskie 123A	100 %	100 %
Mail - Box Sp. z o.o.	Warszawa, Al. Jerozolimskie 123A	100 %	100 %
Polska Energetyka Pro Sp. z o.o.	Warszawa, Al. Jerozolimskie 123A	100 %	100 %
Telekomunikacja dla Domu Sp. z o.o.	Warszawa, Al. Jerozolimskie 123A	100 %	100 %
New Age Ventures Sp. z o.o.	Warszawa, ul. Adama Naruszewicza 27/101	100 %	100 %

Przedmiot działalności jednostek zależnych:

TelePolska Sp. z o.o.

Działa jako krajowy operator świadczący usługi telefonii stacjonarnej i dostępu do Internetu. Oferta firmy kierowana jest do klientów indywidualnych i mikroprzedsiębiorstw. Wśród klientów operatora znajdują się instytucje finansowe, ubezpieczeniowe, jednostki administracji publicznej, a także firmy z sektora produkcyjnego.

DID Sp. z o.o.

Podstawowym przedmiotem działalności spółki jest działalność telekomunikacyjna. Spółka jest wyspecjalizowanym operatorem telekomunikacyjnym, skupionym na obsłudze dużych przedsiębiorstw oraz jednostek administracji publicznej. Spółka działa także jako multioperator telekomunikacyjny na krajowym rynku obiektów komercyjnych, takich jak centra handlowe i obiekty biurowe. Z racji doświadczeń na rynku dużych obiektów biurowych Spółka prowadzi także działalność także w segmencie klientów indywidualnych, w zakresie świadczenia usług telekomunikacyjnych w osiedlach i apartamentowcach, co czyni we współpracy ze spółką z Grupy – TelePolska Sp. z o.o.

E-Telko Sp. z o.o.

Działa na krajowym rynku hurtowych usług telekomunikacyjnych adresowanych do innych operatorów oraz dużych i bardzo dużych organizacji. Posiada własną infrastrukturę telekomunikacyjną oraz solidne zaplecze wsparcia technicznego i obsługi klienta. Oferuje pełen wachlarz usług telekomunikacyjnych, zapewniając współpracującym z E-Telko podmiotom elastyczność co do zakresu usług, sposobu ich realizacji i modelu rozliczeń. Firma ułatwia swoim partnerom biznesowym wejście na detaliczny rynek usług telekomunikacyjnych bez zaangażowania dużego

kapitału w rozwój technologii i ogranicza inwestycje w potencjał ludzki. Ponadto E-Telko stanowi zaplecze infrastrukturalne i techniczne dla pozostałych spółek z grupy kapitałowej.

Teltraffic Sp. z o.o.

Działa jako operator telekomunikacyjny, koncentrujący się na rynku międzynarodowej terminacji ruchu telekomunikacyjnego. Oferta spółki przeznaczona jest przede wszystkim dla telekomunikacyjnych operatorów zagranicznych, którzy chcą zakończyć ruch w Polsce.

Mail-Box Sp. z o.o.

Podstawowym przedmiotem działalności spółki jest komercjalizacja i rozwój innowacyjnych narzędzi reklamy internetowej, przede wszystkim, opartych na systemach mailingowych.

Polska Energetyka Pro Sp. z o.o.

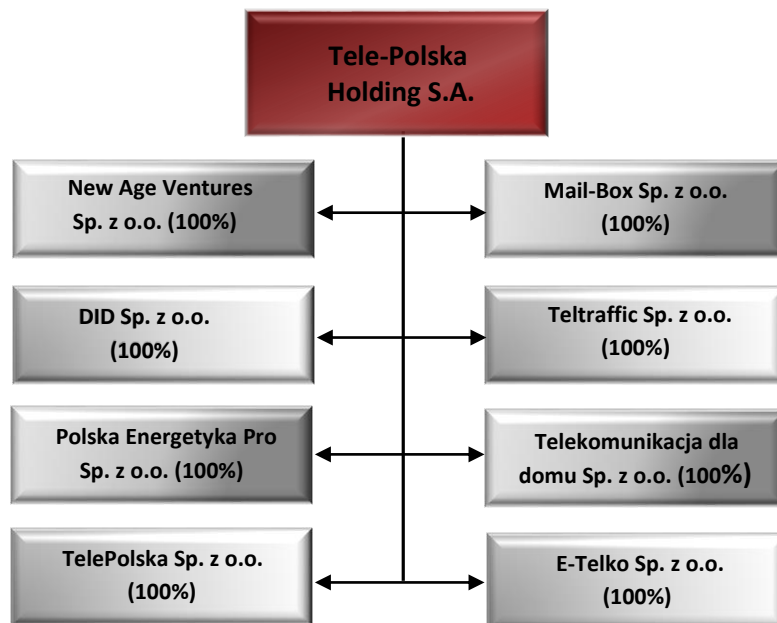
Spółka adresująca ofertę sprzedaży energii elektrycznej do gospodarstw domowych (tzw. Taryfa G)

Telekomunikacja dla Domu Sp. z o.o.

Działa jako krajowy operator świadczący usługi telefonii stacjonarnej. Oferta firmy kierowana jest do klientów indywidualnych.

New Age Ventures Sp. z o.o.

Spółka nie prowadzi obecnie działalności operacyjnej. W zamierzeniach Emitenta w przyszłości postuży jako struktura konsolidująca wybrane projekty biznesowe realizowane obecnie w innych spółkach Grupy Kapitałowej Tele-Polska Holding S.A



4. Dane porównawcze i okresy prezentowane w sprawozdaniu

Rokiem obrotowym Spółki jest rok kalendarzowy.

Sprawozdanie finansowe zawiera dane za okres od 1 stycznia 2015 r. do 31 marca 2015 r. Dane porównawcze prezentowane są według stanu na dzień 31 grudnia 2014 r. dla sprawozdania z sytuacji finansowej, za okres 3 miesięcy zakończony 31 marca 2014 r. dla sprawozdania z całkowitych dochodów, za okres 3 miesięcy zakończony 31 marca 2014 r. dla sprawozdania ze zmian w kapitale własnym i sprawozdania z przepływów pieniężnych.

Zaprezentowane dane finansowe na dzień 31 marca 2015 roku oraz za okres 3 miesięcy zakończony tą datą, zawarte w niniejszym skonsolidowanym sprawozdaniu finansowym Grupy Kapitałowej Tele Polska Holding S.A. nie podlegały badaniu przez biegłego rewidenta. Porównywalne dane finansowe za okres 3 miesięcy zakończony 31 marca 2014 roku, zawarte w niniejszym skonsolidowanym sprawozdaniu finansowym nie podlegały przeglądowi przez biegłego rewidenta. Dane na dzień 31 grudnia 2014 roku podlegały badaniu, a opinia biegłego rewidenta o sprawozdaniu finansowym za rok 2014 została wydana dnia 30.04.2015 r.

5. Zwięzły opis istotnych dokonań lub niepowodzeń emitenta w okresie, którego dotyczy raport, wraz z wykazem najważniejszych zdarzeń dotyczących emitenta

Z istotnych wydarzeń w minionym kwartale należy odnotować fakt realizacji projektu telekomunikacyjnego w ramach spółki zależnej Telekomunikacja dla Domu Sp. z o.o. dotyczący wprowadzenia nowej usługi telekomunikacyjnej opartej o infrastrukturę operatorów mobilnych. Zarząd Emitenta wraz z władzami spółki zależnej podjął ostateczną decyzję w sprawie komercyjnego wprowadzenia do oferty nowego produktu.

Emitent w ramach grupy rozpoczął optymalizację kontraktów związanych z hurtem telekomunikacyjnym, co będzie miało przełożenie na wyniki finansowe oraz zmniejszenie ryzyka kursów walut oraz ryzyka związanego z należnościami. Zarząd Emitenta spodziewa się ograniczenia przychodów w tym segmencie i renegocjacji umów z kluczowymi partnerami handlowymi.

W pozostałych obszarach działalność Emitenta i spółek zależnych realizowana była bez istotnych i wartych odnotowania zmian.

6. Wykaz najważniejszych wydarzeń w okresie sprawozdawczym

Najważniejszym wydarzeniem w okresie sprawozdawczym było zakończenie pilotażowej sprzedaży do ograniczonej grupy klientów nowej usługi telekomunikacyjnej wykorzystującej infrastrukturę operatorów mobilnych. Zarząd spółki zależnej oraz Zarząd Emitenta podjęli decyzję o pełnej komercjalizacji tego projektu.

Ponadto w dniu 30.03.2015r. podpisana została umowa kredytowa oraz aneksy do umów kredytowych zawarte z Alior Bank S.A. z siedzibą w Warszawie a spółkami Grupy TPH SA (TelePolska Sp. z o.o. i E-TELKO Sp. z o.o.).

Umowa nr U0002809131520 zawarta przez TelePolska Sp. z o.o. z siedzibą w Warszawie o kredyt nieodnawialnego na kwotę 15.000.000 zł z przeznaczeniem na finansowanie bieżącej działalności TelePolska Sp. z o.o. Kredyt ten konsoliduje trzy inne kredyty nieodnawialne na kwoty 9.000.000 zł, 6.000.000 zł, 4.000.000 zł udzielone przez Alior Bank S.A. w latach 2013 - 2014. Spłata kredytu odbywać się będzie w miesięcznych ratach do dnia 25 marca 2018 r. Oprocentowanie oparte jest o stawkę WIBOR3M powiększoną o marżę banku. Zgodnie z postanowieniami umowy zabezpieczenia kredytu są:

- a) Hipoteka umowna do kwoty 56.679.000 zł na nieruchomości należącej do TelePolska Sp. z o.o. położonej w Warszawie przy ul. Naruszewicza 27 oraz hipoteka umowna do kwoty 56.679.000 zł na nieruchomości należącej do TelePolska Sp. z o.o. położonej w Warszawie przy ul. Żaryna 7;
- b) Cesja z polis ubezpieczeniowych dotycząca obu nieruchomości;
- c) Pełnomocnictwo do dysponowania rachunkami w Alior Bank S.A.;
- d) Poręczenia na spłatę do kredytu udzielone przez DID Sp. z o.o., E-TELKO Sp. z o.o., Teltraffic Sp. z o.o., Tele-Polska Holding S.A. oraz Mailbox Sp. z o.o.;
- e) Oświadczenie o poddaniu się egzekucji spółek: TelePolska Sp. z o.o., DID Sp. z o.o., E-TELKO Sp. z o.o., Teltraffic Sp. z o.o., Tele-Polska Holding S.A. oraz Mailbox Sp. z o.o. do wartości dwukrotności kredytu.

Umowa nie zawiera postanowień dotyczących kar umownych. W umowie nie zastrzeżono warunku lub terminu, przy czym uruchomienie kredytu uzależniono od ustanowienia przewidzianych umową zabezpieczeń, które mają charakter standardowy i są wskazane powyżej. Pozostałe warunki umowy nie odbiegają od warunków powszechnie stosowanych w tego typu umowach. Umowa weszła w życie z dniem jej podpisania.

Ponadto pomiędzy ALIOR BANK SA a TelePolska Sp. z o.o. i E-TELKO Sp. z o.o. zawarte zostały aneksy do aktywnych umów kredytowych zwiększających kwoty udzielonych kredytów:

- Aneks do umowy z dnia 2 lutego 2012 r. o kredyt w rachunku bieżącym pomiędzy TelePolska Sp. z o.o. a Alior Bank S.A. zwiększający kwotę kredytu z 3,0 mln zł do 8,0 mln zł.
- Aneks do umowy z dnia 13 sierpnia 2010 r. o kredyt w rachunku bieżącym pomiędzy E-TELKO Sp. z o.o. a Alior Bank S.A. zwiększający kwotę kredytu z 6,0 mln zł do 10,0 mln zł.
- Aneks do umowy z dnia 17 stycznia 2013 r. o kredyt nieodnawialny zabezpieczony hipoteką przeznaczony na finansowanie zakupu nieruchomości na ul. Żaryna pomiędzy Tele-Polska Sp. z o.o. a Alior Bank S.A. zwiększający pierwotną kwotę kredytu z 5,0 mln zł do 5,6 mln zł.
- Aneks do umowy z dnia 18 czerwca 2014 r. o kredyt inwestycyjny przeznaczony na finansowanie zakupu nieruchomości na ul. Naruszewicza pomiędzy Tele-Polska Sp. z o.o. a Alior Bank S.A. zwiększający pierwotną kwotę kredytu z 6,1 mln zł do 9,2 mln zł.

Ww informacje zostały opublikowane RB ESPI NR 5/2015 z dnia 31.03.2015r.

7. Wskazanie skutków zmian w strukturze jednostki gospodarczej, w tym w wyniku połączenia jednostek gospodarczych, przejęcia lub sprzedaży jednostek grupy kapitałowej emitenta, inwestycji długoterminowych, podziału, restrukturyzacji i zaniechania działalności

W pierwszym kwartale 2015 roku nie nastąpiły istotne zmiany w strukturze jednostki gospodarczej.

8. Oświadczenie o zgodności oraz podstawa sporządzenia

Niniejsze śródroczne skrócone sprawozdanie finansowe zostało sporządzone zgodnie z Międzynarodowymi Standardami Sprawozdawczości Finansowej („MSSF”) przyjętymi przez Unię Europejską, opublikowanymi i obowiązującymi na dzień 31 marca 2015 roku, w szczególności zgodnie z Międzynarodowym Standardem Rachunkowości MSR 34 „Śródroczna sprawozdawczość finansowa”. Na dzień zatwierdzenia niniejszego śródrocznego sprawozdania finansowego, biorąc pod uwagę toczący się w UE proces zatwierdzania standardów MSSF oraz charakter prowadzonej działalności, nie ma różnic między standardami MSSF stosowanymi przez Spółkę, a standardami MSSF zatwierdzonymi przez UE.

MSSF obejmują standardy i interpretacje zaakceptowane przez Radę Międzynarodowych Standardów Rachunkowości („RMSR”) oraz Komitet ds. Interpretacji Międzynarodowej Sprawozdawczości Finansowej („KIMSF”).

Przy sporządzaniu niniejszego śródrocznego skróconego sprawozdania finansowego pewne informacje oraz ujawnienia, które zgodnie z MSSF przyjętymi przez UE są zazwyczaj umieszczane w pełnym sprawozdaniu finansowym, zostały podane w formie skróconej lub pominięte zgodnie z treścią MSR 34. Z uwagi na to, niniejsze śródroczne skrócone sprawozdanie finansowe należy rozpatrywać łącznie z ostatnim pełnym skonsolidowanym sprawozdaniem finansowym Spółki sporządzonym za rok zakończony 31 grudnia 2014 roku oraz opublikowanym w dniu 30.04.2015 r.

9. Istotne zasady rachunkowości

Zasady rachunkowości przyjęte przy sporządzeniu niniejszego śródrocznego skonsolidowanego sprawozdania finansowego są zgodne z zasadami rachunkowości opisanymi w ostatnim pełnym sprawozdaniu finansowym Spółki sporządzonym zgodnie z MSSF za rok zakończony 31 grudnia 2014 roku.

Spółka zamierza przyjąć opublikowane, lecz nie obowiązujące do dnia publikacji niniejszego śródrocznego skróconego skonsolidowanego sprawozdania finansowego zmiany MSSF zgodnie z ich datą wejścia w życie. Oszacowanie wpływu zmian nowych MSSF na przyszłe skonsolidowane sprawozdanie finansowe zostało przedstawione w skonsolidowanym sprawozdaniu finansowym za rok 2014.

Niniejsze śródroczne skonsolidowane sprawozdanie finansowe sporządzone zostało w polskich złotych (zł). Polski złoty jest walutą funkcjonalną i sprawozdawczą Spółki. Wszystkie kwoty, o ile nie wskazano inaczej, zostały zaprezentowane w tysiącach złotych.

10. Zmiana danych prezentowanych we wcześniejszych okresach sprawozdawczych, zmiana zasad rachunkowości oraz korekty błędów

W niniejszym skonsolidowanym sprawozdaniu finansowym Spółka nie dokonała korekty błędu ani nie zmieniła zasad rachunkowości.

11. Istotne wartości oparte na profesjonalnym osądzie i szacunkach

W procesie stosowania zasad (polityki) rachunkowości wobec zagadnień podanych poniżej, największe znaczenie, oprócz szacunków księgowych, miał profesjonalny osąd Kierownictwa.

Stosując zasady rachunkowości obowiązujące w Spółce, kierownictwo Spółki jest zobowiązane do dokonywania szacunków, osądów i założeń dotyczących kwot wyceny poszczególnych składników aktywów i zobowiązań. Szacunki i związane z nimi założenia opierają się o doświadczenia historyczne i inne czynniki uznawane za istotne. Rzeczywiste wyniki mogą odbiegać od przyjętych wartości szacunkowych.

W okresie od 1 stycznia do 31 marca 2015 roku objętym niniejszym śródrocznym skróconym skonsolidowanym sprawozdaniem finansowym nie nastąpiły istotne zmiany w zakresie zagadnień, wobec których w kolejnych okresach sprawozdawczych zastosowanie miał profesjonalny osąd Kierownictwa. Nie wystąpiły również istotne zmiany w zakresie pozycji, które obciążone są istotną niepewnością zmiany szacunków w okresie najbliższych 12 miesięcy.

Zgodnie z polityką rachunkowości Spółki, na każdy dzień bilansowy Zarząd ocenia, czy istnieją przesłanki wskazujące na to, że mogła nastąpić utrata wartości któregoś ze składników niefinansowych aktywów trwałych (w tym wartości firmy oraz inwestycji w jednostki zależne).

12. Oświadczenie Zarządu

Zarząd Emitenta oświadcza, że według swej najlepszej wiedzy, zapewnił sporządzenie kwartalnego skróconego sprawozdania finansowego oraz danych porównawczych zgodnie z obowiązującymi zasadami rachunkowości oraz, że sprawozdanie finansowe odzwierciedla w sposób prawdziwy, rzetelny i jasny wszystkie informacje istotne dla oceny sytuacji majątkowej i finansowej Grupy na dzień 31.03.2015 r. jak też jej wyniku finansowego za okres od 01.01.2015 r. do 31.03.2015 r.

Niniejsze śródroczne skrócone skonsolidowane sprawozdanie finansowe zostało przygotowane przy zastosowaniu zasad rachunkowości zgodnych z Międzynarodowymi Standardami Sprawozdawczości Finansowej, które zostały zatwierdzone przez Unię Europejską i mający zastosowanie do śródrocznej sprawozdawczości finansowej (MSR 34).

Zarząd jednostki dominującej ponosi odpowiedzialność za wykonywanie obowiązków w zakresie rachunkowości, określonych przepisami prawa.

Niniejsze śródroczne skrócone skonsolidowane sprawozdanie finansowe zostało zatwierdzone do publikacji przez Zarząd Jednostki Dominującej w dniu 11.05.2015 r.

13. Założenie kontynuacji działalności gospodarczej

Niniejsze śródroczne skrócone skonsolidowane sprawozdanie finansowe zostało sporządzone przy założeniu kontynuowania działalności gospodarczej przez Grupę Kapitałową w okresie 12 miesięcy po dniu bilansowym, czyli po 31.03.2015 r. Zarząd Emitenta nie stwierdza na dzień podpisania sprawozdania istnienia faktów i okoliczności, które wskazywałyby na zagrożenia dla możliwości kontynuowania działalności przez Grupę w okresie 12 miesięcy po dniu bilansowym na skutek zamierzonego lub przymusowego zaniechania bądź istotnego ograniczenia dotychczasowej działalności.

Do dnia sporządzenia sprawozdania finansowego za okres 01.01.2015 r. – 31.03.2015 r. nie wystąpiły zdarzenia, które nie zostały, a powinny być ujęte w księgach rachunkowych okresu sprawozdawczego. Jednocześnie w niniejszym sprawozdaniu finansowym nie występują istotne zdarzenia dotyczące lat ubiegłych.

14. Przychody ze sprzedaży (Segmenty)

L.p.	Wyszczególnienie – 31.03.2015	DETAL	WHOLESALE	OTHER	KOREKTY KONSOLIDACYJNE	Skonsolidowane dane Grupy Kapitałowej TPH S.A. 31.03.2015 r.
1	Rzeczowe aktywa trwałe	22 415	75	228	0	22 718
2	Inwestycje w nieruchomości	0	0	6 991	0	6 991
3	Akcje i udziały w jednostkach zależnych	0	0	31 041	-31 041	0
4	Zapasy	522	0	0	0	522
5	Należności handlowe	34 168	25 186	20 090	-38 307	41 137
6	Należności z tytułu podatku dochodowego od osób prawnych	55	0	19	0	74
7	Pozostałe należności	15 903	4 536	597	0	21 036
8	Krótkoterminowe aktywa finansowe	8 737	0	3 572	0	12 309
9	Rozliczenia międzyokresowe	4 023	4	389	-401	4 015
10	Środki pieniężne i ich ekwiwalenty	1 166	7 730	529	0	9 425
11	Kapitał zakładowy	2 085	150	36 116	-6 735	31 616
12	Pozostałe kapitały	20 904	1 620	7 380	-6 716	23 188
13	Zakumulowany wynik finansowy, w tym:	11 106	665	3 336	-3 146	11 961
14	- zysk/(strata) z lat ubiegłych	9 483	372	2 923	-3 257	9 521
15	- zysk/(strata) netto bieżącego okresu	1 623	293	413	111	2 440
16	Inne pasywa długoterminowe	0	0	26	0	26
17	Zobowiązania handlowe	27 274	28 732	8 468	-38 307	26 167
18	Zobowiązania z tytułu podatku dochodowego od osób prawnych	158	131	0	0	289
19	Pozostałe zobowiązania krótkoterminowe	5 502	747	576	0	6 825
20	Przychody ze sprzedaży produktów i usług	56 565	31 198	183	-37 384	50 562
21	Pozostałe przychody i zyski operacyjne	1 251	0	1 299	0	2 550
22	Koszty operacyjne	-55 553	-31 772	-4 442	37 495	-54 272
23	Pozostałe koszty i straty operacyjne	-43	-22	0	36	-29
24	Zysk (strata) ze sprzedaży jednostek zależnych	0	0	0	0	0
25	Wynik ze sprzedaży pozostałych aktywów finansowych	0	0	0	0	0
26	Zysk (strata) z wyceny aktywów finansowych wycenianych w wartości godziwej przez wynik finansowy	0	0	0	0	0

27	Zysk (strata) z wyceny nieruchomości inwestycyjnych, odpisy z tytułu utraty wartości nakładów poniesionych na nieruchomościach inwestycyjnych	0	0	0	0	0
28	Pozostałe przychody i zyski z inwestycji	0	0	97	-97	0
29	Pozostałe koszty i straty z inwestycji	-64	-7	-26	97	0
30	Przychody finansowe z działalności operacyjnej	365	1011	77	0	1453
31	Koszty finansowe z działalności operacyjnej	-446	0	-20	0	-466
32	Zysk (strata) netto okresu	1623	293	413	111	2440

L.p.	Wyszczególnienie – 31.03.2014	DETAL	WHOLESALE	OTHER	KOREKTY KONSOLIDACYJNE	Skonsolidowane dane Grupy Kapitałowej TPH S.A. 31.03.2014 r.
1	Rzeczowe aktywa trwałe	9 610	15	457	0	10 082
2	Inwestycje w nieruchomości	0	0	6 991	0	6 991
3	Akcje i udziały w jednostkach zależnych	0	0	31 058	(31 058)	0
4	Zapasy	0	0	0	0	0
5	Należności handlowe	85 839	23 665	10 739	(42 923)	77 320
6	Należności z tytułu podatku dochodowego od osób prawnych	0	150	5	0	155
7	Pozostałe należności	11 365	4 784	295	0	16 444
8	Krótkoterminowe aktywa finansowe	3 112	0	3 826	0	6 938
9	Rozliczenia międzyokresowe	5 494	190	506	(807)	5 383
10	Środki pieniężne i ich ekwiwalenty	9 976	2 915	123	0	13 014
11	Kapitał zakładowy	2 080	150	33 905	(6 735)	29 400
12	Pozostałe kapitały	16 798	1 620	2 581	(8 242)	12 757
13	Zakumulowany wynik finansowy, w tym:	13 464	(193)	1 060	(2 207)	12 124
14	- zysk/(strata) z lat ubiegłych	8 157	(166)	2 208	(2 291)	7 908
15	- zysk/(strata) netto bieżącego okresu	4 542	(240)	(170)	84	4 216
16	Inne pasywa długoterminowe	12	0	46	0	58
17	Zobowiązania handlowe	83 709	25 366	7 863	(42 923)	74 015
18	Zobowiązania z tytułu podatku dochodowego od osób prawnych	855	0	0	0	855
19	Pozostałe zobowiązania krótkoterminowe	4 536	758	91	0	5 385
20	Przychody ze sprzedaży produktów i usług	65 826	36 368	123	(34 784)	67 533
21	Pozostałe przychody i zyski operacyjne	710	0	1 327	0	2 037
22	Koszty operacyjne	(62 484)	(36 751)	(2 111)	34 868	(66 478)
23	Pozostałe koszty i straty operacyjne	0	0	0	0	0
24	Zysk (strata) ze sprzedaży jednostek zależnych	0	0	0	0	0
25	Wynik ze sprzedaży pozostałych aktywów finansowych	0	0	0	0	0
26	Zysk (strata) z wyceny aktywów finansowych wycenianych w wartości godziwej przez wynik finansowy	0	0	0	0	0

27	Zysk (strata) z wyceny nieruchomości inwestycyjnych, odpisy z tytułu utraty wartości nakładów poniesionych na nieruchomościach inwestycyjnych	0	0	0	0	0
28	Pozostałe przychody i zyski z inwestycji	172	0	113	(285)	0
29	Pozostałe koszty i straty z inwestycji	0	(64)	(221)	285	0
30	Przychody finansowe z działalności operacyjnej	9	335	0	0	344
31	Koszty finansowe z działalności operacyjnej	(358)	(128)	(9)	0	(495)
32	Zysk (strata) netto okresu	3 517	(240)	855	84	4 216

16. Koszty działalności operacyjnej

Wyszczególnienie	01.01.2015 31.03.2015 (niebadane)	01.01.2014 31.03.2014 (niebadane)
Amortyzacja	(959)	(2 787)
Zużycie materiałów i energii	(276)	(324)
Usługi obce	(48 302)	(60 834)
Podatki i opłaty	(682)	(222)
Wynagrodzenia i świadczenia na rzecz pracowników	(1 736)	(1 290)
Pozostałe koszty rodzajowe	(54)	(35)
Koszt własny sprzedanych produktów, towarów i materiałów oraz usług	(2 234)	(986)
Pozostałe koszty i straty operacyjne	(29)	0
Koszty ogółem	(54 272)	(66 478)

17. Pozostałe przychody i zyski operacyjne.

POZOSTAŁE PRZYCHODY I ZYSKI OPERACYJNE	01.01.2015 31.03.2015 (niebadane)	01.01.2014 31.03.2014 (niebadane)
Zysk ze zbycia niefinansowych aktywów trwałych	0	0
Wystawione noty obciążeniowe	2 211	0
Otrzymane dotacje	53	43
Pozostałe	286	1 994
Korekty konsolidacyjne	0	0
Razem	2 550	2 037

POZOSTAŁE KOSZTY I STRATY OPERACYJNE	01.01.2015 31.03.2015 (niebadane)	01.01.2014 31.03.2014 (niebadane)
Strata ze zbycia niefinansowych aktywów trwałych	0	0
Darowizny	0	0
Pozostałe	(7)	0
Naliczony odpis amortyzacji firmy Cool47	(36)	0
Spisane należności nieściągalne	(22)	0
Zawiązane odpisy aktualizujące wartość należności przeteterminowanych	0	0
Noty odsetkowe	0	0
Korekty konsolidacyjne	36	0
Razem	(29)	0

18. Przychody i koszty finansowe

Przychody finansowe	01.01.2015 31.03.2015 (niebadane)	01.01.2014 31.03.2014 (niebadane)
Odsetki	427	11

Pozostałe przychody finansowe	1 026	333
Korekty konsolidacyjne	0	0
Razem	1 453	344

Koszty finansowe	01.01.2015 31.03.2015 (niebadane)	01.01.2014 31.03.2014 (niebadane)
Odsetki	(399)	(348)
Pozostałe koszty finansowe	(67)	(147)
Korekty konsolidacyjne	0	0
Razem	(466)	(495)

19. Zapasy

Wyszczególnienie	31.03.2015 (niebadane)	31.12.2014 (badane)
Materiały i towary	522	522
Produkcja w toku i wyroby gotowe	0	0
Odpisy aktualizujące	0	0
Razem	522	522

20. Należności

Wyszczególnienie	31.03.2015 (niebadane)	31.12.2014 (badane)
Należności handlowe	43 266	53 848
Należności z tytułu bieżącego podatku dochodowego (PDOP)	74	16
Pozostałe należności	21 036	18 965
Razem należności brutto	64 376	72 829
Odpisy aktualizujące	(2 129)	(2 129)
Razem	62 247	70 700

NALEŻNOŚCI	31.03.2015 (niebadane)	31.12.2014 (badane)
a) należności krótkoterminowe (brutto)	64 376	72 829
b) należności długoterminowe (brutto)	0	0
Należności brutto, razem	64 376	72 829
c) odpisy aktualizujące	2 129	2 129
Należności netto, razem	62 247	70 700

SPECYFIKACJA ODPISÓW AKTUALIZUJĄCYCH	31.03.2015 (niebadane)	31.12.2014 (badane)
Odpisy na należności handlowe	2 129	2 129
Odpisy na pozostałe należności krótkoterminowe	0	0
Odpisy na należności długoterminowe	0	0
Odpisy aktualizujące, razem	2 129	2 129

ZMIANA STANU ODPISÓW AKTUALIZUJĄCYCH	31.03.2015 (niebadane)	31.12.2014 (badane)
Stan odpisów aktualizujących na początek okresu	2 129	0
a) zwiększenia (z tytułu)	0	2 129
- odpisy aktualizujące utworzone w ciężar wyniku	0	2 129

- pozostałe zwiększenia (np. w związku z połączeniem z inną jednostką)	0	0
b) zmniejszenia (z tytułu)	0	0
- wykorzystanie odpisów aktualizujących (spisanie należności w korespondencji z odpisami aktualizującymi)	0	0
- rozwiązanie odpisów aktualizujących przez wynik	0	0
- pozostałe zmniejszenia	0	0
Stan odpisów aktualizujących na koniec okresu	2 129	2 129

SPECYFIKACJA NALEŻNOŚCI KRÓTKOTERMINOWYCH INNYCH NIŻ HANDLOWE	31.03.2015 (niebadane)	31.12.2014 (badane)
Należności z tytułu podatków (z wyjątkiem PDOP), ceł, ubezpieczeń zdrowotnych i społecznych	11 373	9 469
Należności z tytułu podatku dochodowego od osób prawnych (PDOP)	74	16
Pozostałe	9 663	9 496
Należności krótkoterminowe brutto, razem	21 110	18 981
Odpisy aktualizujące	0	0
Należności krótkoterminowe netto, razem	21 110	18 981

21. Rozliczenia międzyokresowe

Wyszczególnienie (Aktywa)	31.03.2015 (niebadane)	31.12.2014 (badane)
Długoterminowe rozliczenia międzyokresowe (aktywa z tytułu odroczonego podatku dochodowego)	33	33
Krótkoterminowe rozliczenia międzyokresowe, w tym:	4 015	9 239
Ubezpieczenia majątkowe	95	38
Zakupione usługi	3 667	7 483
Rozrachunki z tytułu VAT	0	1 326
Pozostałe	253	392
Razem	4 048	9 272

22. Środki pieniężne i ich ekwiwalenty

Środki pieniężne i ich ekwiwalenty	31.03.2015 (niebadane)	31.12.2014 (badane)
a) środki pieniężne na rachunkach bankowych	5 976	3 333
- na rachunkach bieżących	795	595
- depozyty terminowe	5 181	2 738
b) środki pieniężne na rachunkach inwestycyjnych	2 549	2 541
c) środki pieniężne w kasie	426	543
d) weksle i inne środki pieniężne	474	5 739
Środki pieniężne i inne aktywa pieniężne, razem	9 425	12 156

23. Kapitał zakładowy na dzień bilansowy

Akcjonariusz	Liczba akcji	Wartość nominalna akcji (zł)	Udział procentowy
W Investments S.A.	14 698 362	14 698 362,00	46,49 %
Al Awael Investments Limited	7 000 000	7 000 000,00	22,14 %
Pozostali	9 917 740	9 917 740,00	31,37 %
RAZEM	31 616 102	31 616 102,00	100 %

KAPITAŁ ZAKŁADOWY					
Seria/emisja	Rodzaj akcji	Rodzaj uprzywilejowania akcji	Liczba akcji	Wartość serii/emisji wg wartości nominalnej	Data rejestracji
I emisja	na okaziciela	zwykłe	14 000 000	14 000 000	2008-12-30

II emisja	na okaziciela	zwykłe	10 500 000	10 500 000	2009-03-10
III emisja	na okaziciela	zwykłe	4 500 000	4 500 000	2009-11-30
IV emisja	na okaziciela	zwykłe	400 000	400 000	2009-12-21
V emisja	na okaziciela	zwykłe	2 216 102	2 216 102	2014-07-21
RAZEM			31 616 102	31 616 102	

24. Kredyty i pożyczki

Wyszczególnienie	31.03.2015 (niebadane)	31.12.2014 (badane)
Kredyty i pożyczki krótkoterminowe	18 157	12 683
- kredyty bankowe	17 953	12 480
- pożyczki otrzymane	204	203
Kredyty i pożyczki długoterminowe	16 691	16 691
- kredyty bankowe	16 691	16 691
Razem	34 848	29 374

25. Zobowiązania z tytułu leasingu finansowego

Zobowiązania z tytułu leasingu finansowego	31.03.2015 (niebadane)	31.12.2014 (badane)
a) do 1 roku	36	51
b) powyżej 1 roku do 5 lat	26	26
c) powyżej 5 lat	0	0
Zobowiązania z tytułu leasingu finansowego	62	77

26. Pozostałe zobowiązania długoterminowe i inne pasywa

Inne pasywa długoterminowe	31.03.2015 (niebadane)	31.12.2014 (badane)
- zobowiązania budżetowe (z wyjątkiem PDOP)	0	0
- zobowiązania wobec pracowników	0	0
- zobowiązania inwestycyjne	0	0
- pozostałe	0	0
Pozostałe zobowiązania długoterminowe i inne pasywa, razem	0	0

27. Zobowiązania krótkoterminowe

Wyszczególnienie	31.03.2015 (niebadane)	31.12.2014 (badane)
Zobowiązania handlowe	26 167	49 355
Zobowiązania z tytułu bieżącego podatku dochodowego (PDOP)	289	1 165
Pozostałe zobowiązania	6 825	5 599
Razem	33 281	56 119

Pozostałe zobowiązania – wyszczególnienie	31.03.2015 (niebadane)	31.12.2014 (badane)
Zobowiązania budżetowe	5 556	4 289
Zobowiązania z tyt. zawartych umów leasingowych - część krótkoterminowa	36	51
Zobowiązania wobec pracowników z tytułu wynagrodzeń i pozostałe	5	4
Pozostałe zobowiązania	1 228	1 255
Razem	6 825	5 599

28. Informacje o utworzeniu, zwiększeniu, wykorzystaniu i rozwiązaniu rezerw

	31.12.2014 (badane)	Utworzenie	Wykorzystanie	Rozwiązanie	31.03.2015 (niebadane)
Pozostałe rezerwy	2	0	(2)	0	0

29. Informacje o rezerwach i aktywach z tytułu odroczonego podatku dochodowego

	31.12.2014 (badane)	Zmiana	31.03.2015 (niebadane)
Aktywa z tytułu odroczonego podatku dochodowego	33	0	33
Rezerwa z tytułu odroczonego podatku dochodowego	0	0	0

30. Podatek dochodowy

Podatek dochodowy	01.01.2015 – 31.03.2015 (niebadane)	01.01.2014 - 31.12.2014 (badane)
Bieżący podatek dochodowy	(632)	(2 034)
Bieżące obciążenie z tytułu podatku dochodowego	(632)	(2 034)
Korekty dotyczące bieżącego podatku dochodowego z lat ubiegłych	0	0
Odroczony podatek dochodowy	0	(76)
Związany z powstaniem i odwróceniem się różnic przejściowych	0	(76)
Związany z obniżeniem stawek podatku dochodowego	0	0
Łącznie obciążenie podatkowe	(632)	(2 110)

31. Cykliczność, sezonowość Grupy w prezentowanym okresie

Działalność Spółek Grupy Kapitałowej nie ma charakteru cyklicznego czy sezonowego.

32. Działalność zaniechana

W trakcie pierwszego kwartału 2015 roku Spółki Grupy nie zaniechały żadnej działalności.

33. Ujawnienie pozostałych dochodów całkowitych

Nie wystąpiły żadne elementy pozostałych dochodów całkowitych.

34. Inwestycje w jednostki zależne i stowarzyszone

Zmiana wartości bilansowej portfela inwestycyjnego	Akcje i udziały w pozostałych jednostkach	Pozostałe aktywa finansowe	Razem
Wartość bilansowa na 01.01.2015 r.	2	2 338	2 340
a. Zwiększenia (z tytułu)	0	247	247
- zakup	0	247	247
- wycena / naliczenie odsetek	0	0	0
- rozwiązanie odpisów z tytułu utraty wartości	0	0	0
- inne	0	0	0
b. Zmniejszenia (z tytułu)	0	0	0
- sprzedaż/zapłata	0	0	0
- wycena / zapłata odsetek	0	0	0
- inne	0	0	0
- korekty konsolidacyjne	0	0	0
Wartość na dzień 31.03.2015 r.	2	2 585	2 587

Zmiana wartości bilansowej portfela inwestycyjnego	Akcje i udziały w pozostałych jednostkach	Pozostałe aktywa finansowe	Razem
Wartość bilansowa na 01.01.2014 r.	21	1 380	1 401
a. Zwiększenia (z tytułu)	0	958	958
- zakup	0	958	958
- wycena / naliczenie odsetek	0	0	0
- rozwiązanie odpisów z tytułu utraty wartości	0	0	0
- inne	0	0	0
b. Zmniejszenia (z tytułu)	(19)	0	(19)
- sprzedaż/zapłata	0	0	0
- wycena / zapłata odsetek	(19)	0	(19)
- inne	0	0	0
Wartość na dzień 31.12.2014 r.	2	2 338	2 340

35. Opis czynników i zdarzeń, w szczególności o nietypowym charakterze, mający istotny wpływ na osiągnięte wyniki finansowe

Emitent wykazuje przychody ze sprzedaży usług oraz z tytułu obsługi spółek zależnych. W I kwartale 2015 roku przychody jednostkowe ze sprzedaży i zyski operacyjne wyniosły 184 tys. zł zaś koszty operacyjne 737 tys. zł. Strata netto w I kwartale 2015 roku osiągnęła poziom 390 tys. zł. W związku z faktem nieprowadzenia przez Emitenta działalności operacyjnej, zasadnym jest rozpatrywanie wyników Emitenta wyłącznie przez pryzmat wyników skonsolidowanych.

Zgodnie z publicznymi deklaracjami Zarządu oraz akcjonariusza dominującego, Grupa Kapitałowa TPH zmierzała do zmiany parkietu notowań, z rynku NewConnect na rynek główny Giełdy Papierów Wartościowych w Warszawie S.A. W dniu 17.09.2013r. Komisja Nadzoru Finansowego (KNF) zatwierdziła Prospekt Emisyjny, na podstawie którego możliwa była zmiana platformy notowań oraz przeprowadzenie nowej emisji akcji na głównym parkiecie. Subskrypcja akcji serii E, w ilości 2.216.102 sztuk, zakończyła się w czerwcu 2014 roku, zaś pierwsze notowanie PDA akcji serii E oraz zmiana parkietu notowań dla akcji serii A-D, nastąpiło w dniu 7 lipca 2014.

Emitent nieprzerwanie kontynuuje dotychczasowy model działalności, który lokuje go jako podmiot dominujący Grupy Kapitałowej TPH, który zarządza, nadzoruje, świadczy usługi spółkom zależnym oraz dokonuje operacji finansowych w ramach całej organizacji. W omawianym okresie Emitent nie dokonał w ramach Grupy Kapitałowej TPH operacji lub transakcji finansowych, które wpłynęłyby istotnie na jej działalność.

W omawianym kwartale sytuacja w spółkach zależnych Emitenta przedstawiała się następująco (w niniejszym punkcie, informacje dotyczące wyników finansowych poszczególnych spółek są prezentowane w ujęciu jednostkowym, bez wyłączeń konsolidacyjnych, zaś porównania do poprzednich okresów opierają się na estymacjach i analizach zarządu w oparciu o historyczne dane księgowe).

TelePolska Sp. z o.o.

Spółka utrzymuje sprzedaż koncentrując się jednak obecnie na podwyższeniu standardów obsługi i utrzymaniu bazy abonenckiej. Spółka zanotowała w I kwartale 2015 roku spadek przychodów ogółem w porównaniu do analogicznego okresu w roku poprzednim o ok. 3%. TelePolska Sp. z o.o. pozostaje także aktywna w obszarze działalności charytatywnej i CSR, realizując program Społecznego Operatora Telekomunikacyjnego (SOT), który z sukcesem działa od kilku lat.

Telekomunikacja dla Domu Sp. z o.o.

Spółka realizuje plan sprzedaży koncentrując się na klientach indywidualnych. Ich liczba systematycznie rośnie. W minionym kwartale spółka poczyniła także zaawansowane przygotowania do wprowadzenia nowej usługi telekomunikacyjnej w zakresie telefonii stacjonarnej opartej na infrastrukturze krajowych operatorów telefonii komórkowej. Spółka rozpoczęła działalność operacyjną w czerwcu 2014 roku, zaś jej wyniki w dużej mierze determinowane są przez proces pozyskiwania klienta.

DID Sp. z o.o.

DID kontynuuje wysoką aktywność w obszarze pozyskiwania zamówień z sektora administracji publicznej. W I kwartale 2015 r. spółka wygrała kilkadziesiąt przetargów na świadczenie usług telekomunikacyjnych na rzecz

podmiotów sektora publicznego. Do klientów spółki dołączyli między innymi: Szpital Bielański im. ks. Jerzego Popiełuszki Samodzielny Publiczny Zakład Opieki Zdrowotnej (336.000 zł), Narodowy Instytut Dziedzictwa, Izba Celna w Kielcach, Miejski Ośrodek Pomocy Rodzinie w Kielcach, Miejski Zarząd Dróg i Transportu w Częstochowie, Podkarpacki Zarząd Dróg Wojewódzkich, Spółdzielnia Mieszkaniowa NA SKRAJU, Gmina Kowalewo Pomorskie, Gmina Miasto Leszno.

DID kontynuuje także powiększanie bazy klienckiej o nowych najemców obsługiwanych obiektów komercyjnych a także przygotowuje nowe projekty związane z obsługą nowych obiektów komercyjnych oraz rezydencjalnych. W minionym kwartale DID przestał jednak obsługiwać kilku klientów korzystających jednocześnie z usług spółki e-Telko Sp. z o.o. w zakresie obsługi hurtu telekomunikacyjnego, co było świadomą decyzją i rezultatem podjętych działań optymalizacyjnych względem działalności Grupy w obszarze hurtu, W konsekwencji po I kwartale 2015 roku, firma zanotowała spadek sprzedaży w porównaniu do analogicznego okresu roku ubiegłego o ok. 20%.

Teltraffic Sp. z o.o.

Spółka kontynuuje realizację swoich podstawowych działań w zakresie obsługi telekomunikacyjnego ruchu hurtowego. W okresie I kwartału 2015 roku w porównaniu do analogicznego okresu roku ubiegłego spółka odnotowała spadek sprzedaży o 5%.

e-Telko Sp. z o.o.

Spółka kontynuuje realizację swoich podstawowych działań skupiając się na zwiększeniu sprzedaży do dotychczasowych klientów oraz poszerzaniu bazy resellerów. W I kwartale 2015 r. spółka dokonała rewizji obowiązujących kontraktów i zrezygnowała z realizacji kilku z nich ograniczając tym samym działalność w segmencie hurtu telekomunikacyjnego co przełożyło się na spadek przychodów w omawianym okresie w porównaniu do analogicznego okresu roku ubiegłego o ok. 29%.

POLSKA ENERGETYKA PRO Sp. z o.o.

Spółka w omawianym kwartale systematycznie zwiększała sprzedaż energii elektrycznej do gospodarstw domowych (taryfa G) oraz koncentruje się poszerzeniu możliwości sprzedażowych. Oferta spółki jest konkurencyjna cenowo, jak również oferuje wartość dodaną w postaci możliwości wyboru wariantu umowy z gwarancją stałej ceny.

W zakresie spółki **Mail-Box Sp. z o.o.** nie wystąpiły żadne istotne zdarzenia wymagające osobnego komentarza. Spółka nie osiągnęła jeszcze istotnych przychodów ani wyników finansowych.

36. Informacja dotycząca zmiany w klasyfikacji aktywów finansowych w wyniku zmiany celu lub wykorzystania

W prezentowanym okresie sprawozdawczym Spółki Grupy Kapitałowej nie dokonywały zmian w klasyfikacji aktywów finansowych w wyniku zmiany celu lub wykorzystania.

37. Informacje dotyczące wypłaconej (lub zadeklarowanej) dywidendy łącznie i w przeliczeniu na jedną akcję z podziałem na akcje zwykłe i uprzywilejowane

W prezentowanym okresie sprawozdawczym Spółka Dominująca Tele-Polska Holding S.A. nie wypłaciła dywidendy oraz nie zadeklarowała wypłaty dywidendy.

38. Zobowiązania warunkowe

Na dzień 31.03.2015 roku Emitent oraz spółki Grupy udzieliły poręczeń za kredyty zawarte przez TelePolska Sp. z o.o., e-Telko Sp. z o.o. i Tele-Polska Holding S.A. oraz linię gwarancyjną E-Telko Sp. z o.o. Wartość podpisanych umów kredytowych na dzień 31.03.2015 r. wynosi 54,5 mln zł (kwota wykorzystana to 34,8 mln zł), zaś wartość linii gwarancyjnej wynosi 1,2 mln zł. Poręczenia udzielone są maksymalnie do dwukrotności wartości umów kredytowych oraz linii gwarancyjnej.

39. Informacje dotyczące zmian zobowiązań warunkowych lub aktywów warunkowych, które nastąpiły od czasu zakończenia ostatniego roku obrotowego

Od zakończenia ostatniego roku obrotowego, spółki Grupy TPH SA podpisały z ALIOR BANK SA następujące umowy lub aneksy do umów kredytowych:

- umowa z TelePolska Sp. z o.o. o kredyt nieodnawialny w kwocie 15 mln zł, który konsoliduje dotychczasowe trzy umowy kredytowe w kwocie 9 mln, 6 mln i 4 mln zł
- aneks do umowy o kredyt w rachunku bieżącym z TelePolska Sp. z o.o., który zwiększa przyznany limit z kwoty 3 mln zł do kwoty 8 mln zł
- aneks do umowy o kredyt w rachunku bieżącym z E-TELKO Sp. z o.o., który zwiększa przyznany limit z kwoty 6,0 mln zł do kwoty 10,0 mln zł.
- aneks do umowy o kredyt nieodnawialny zabezpieczony hipoteką przeznaczony na finansowanie zakupu nieruchomości na ul. Żaryna z Tele-Polska Sp. z o.o. zwiększający pierwotną kwotę kredytu z 5,0 mln zł do 5,6 mln zł.
- aneks do umowy o kredyt inwestycyjny przeznaczony na finansowanie zakupu nieruchomości na ul. Naruszewicza pomiędzy z Tele-Polska Sp. z o.o. zwiększający pierwotną kwotę kredytu z 6,1 mln zł do 9,2 mln zł.

Spółki z Grupy Kapitałowej Tele-Polska Holding S.A. udzieliły poręczeń maksymalnie do dwukrotności wartości wyżej wymienionej kwoty zawartych umów kredytowych i aneksów.

40. Stanowisko Zarządu w sprawie możliwości zrealizowania wcześniej publikowanych prognoz wyników na dany rok

W dniu 21 października 2013 roku Emitent opublikował raportem EBI nr 22/2013 zaktualizowane skonsolidowane prognozy finansowe na lata 2013-2015 w odniesieniu do przychodów, EBITDA oraz zysku netto. Prognozy uwzględniały planowane wpływy z emisji akcji serii E w kwocie brutto 20,0 mln zł. Zakończona subskrypcja akcji serii E przyniosła wpływy brutto w kwocie 4,76 mln zł. Opublikowane prognozy na lata 2013 – 2015 wyrażały się następującymi wartościami:

Wyszczególnienie	Prognoza 2013	Prognoza 2014	Prognoza 2015
Przychody i zyski operacyjne	202,3 mln zł	250,1 mln zł	364,5 mln zł
EBITDA	14,3 mln zł	23,1 mln zł	29,7 mln zł
Zysk netto	7,4 mln zł	9,5 mln zł	14,3 mln zł

Po I kwartale br. realizacja prognoz na 2015 rok przedstawia się następująco:

- w odniesieniu do przychodów 15,5%,
- w odniesieniu do wartości EBITDA 10,3%
- w odniesieniu do wyniku netto 17,1%

Prognozy finansowe na lata 2014-2015 tworzone były w oparciu o scenariusz uwzględniający pozyskanie ok. 20 mln zł brutto w ramach emisji akcji serii E, zaś faktyczna wysokość środków jakie wpłynęły do Spółki jest istotnie mniejsza. Zarząd nie wyklucza rewizji prognoz na rok 2015 w późniejszym terminie, nie wcześniej jednak, niż po dacie opublikowania wyników za I kwartał 2015 r. Szczegóły na temat opublikowanej prognozy znajdują się na stronie internetowej.

41. Wskazanie Akcjonariuszy posiadających bezpośrednio lub pośrednio przez podmioty zależne co najmniej 5% ogólnej liczby głosów

Na dzień 31.03.2015 lista Akcjonariuszy posiadających bezpośrednio lub pośrednio co najmniej 5% ogólnej liczby głosów kształtowała się następująco:

Akcjonariusz	Liczba akcji	Liczba głosów	Udział w kapitale	Udział w głosach
W Investments S.A.	14.698.362	14.698.362	46,49%	46,49%
Al Awael Investments Limited	7.000.000	7.000.000	22,14%	22,14%

42. Zestawienie stanu posiadania akcji Spółki lub uprawnień do nich przez osoby zarządzające i nadzorujące, wraz ze wskazaniem zmian w stanie posiadania

Osoby posiadające pośrednio powyżej 5% ogólnej liczby głosów w Spółce na dzień publikacji niniejszego sprawozdania:

Imię i nazwisko	Liczba akcji	Udział w kapitale zakładowym	Liczba głosów na Walnym Zgromadzeniu	Udział w ogólnej liczbie głosów na Walnym Zgromadzeniu Spółki	Podmiot
Piotr Wiśniewski*	14 698 362	46,49%	14 698 362	14 698 362	W Investments S.A.

*Pan Piotr Wiśniewski posiada pośrednio 14.698.362 akcje Emitenta stanowiące 46,49% w ogólnej liczbie akcji i głosów, zaś udział ten wynika z faktu, iż spółka W Investments SA, która posiada bezpośrednio 14.698.362 akcji Emitenta stanowiące 46,49% w ogólnej liczbie akcji i głosów, jest podmiotem zależnym w 65,99% od spółki PJW Holdings Limited. 100% udziałów w PJW Holdings Limited posiada Pan Piotr Wiśniewski.

43. Wskazanie postępowań sądowych toczących się przed sądem, organem właściwym dla postępowania arbitrażowego lub organem administracji publicznej

Na dzień 31.03.2015 roku toczą się postępowania sądowe z powództwa wytoczonego przez spółki Grupy Kapitałowej Tele-Polska Holding S.A. na łączną kwotę powództwa 1.486 tys. zł. Jednocześnie przeciwko Spółkom Grupy toczą się postępowania sądowe na łączną kwotę powództwa 4.173 tys. zł, z czego największą wartość stanowi postępowanie sądowe wobec UKE o nałożeniu kary pieniężnej w wysokości 1.936 tys. zł. na spółkę zależną Emitenta TelePolska Sp. z o.o.

44. Informacje o zawarciu przez Emitenta lub jednostki zależnej jednej lub wielu transakcji z podmiotami powiązanimi

Pozycja Sprawozdania z Sytuacji Finansowej TPH	DID Sp. z o.o.	TPH S.A.	E-Telko Sp. z o.o.	Tele Polska Sp. o.o.	Polska Energetyka Pro Sp. z o.o.	Mail-Box Sp. z o.o.	TdD Sp. z o.o.	TellTraffic Sp. o.o.	Razem
AKTYWA									
B.2 Należności handlowe	395	5	16 893	5 770	7	0	0	1	23 071
B.5.3 Udzielone pożyczki	0	6 852	0	0	0	0	0	0	6 852
B.4 Pozostałe należności	0	3 166	0	3 104	0	2 114	0	0	8 384
ZOBOWIĄZANIA									
H.1 Zobowiązania handlowe	1 173	5	6 161	2 661	0	1	65	13 005	23 071
H.5 Kredyty i pożyczki	0	0	1 552	0	1 885	14	2 947	456	6 852
H.3 Pozostałe zobowiązania	0	5 069	148	0	535	0	1 023	1 607	8 384

Pozycja Sprawozdania z Całkowitych Dochodów TPH	DID Sp. z o.o.	TPH S.A.	E-Telko Sp. z o.o.	Tele Polska Sp. o.o.	Polska Energetyka Pro Sp. z o.o.	Mail-Box Sp. z o.o.	TdD Sp. z o.o.	TellTraffic Sp. o.o.	Razem
PRZYCHODY									
A.1 Przychody netto ze sprzedaży towarów i materiałów	0	0	0	0	0	0	0	0	0
A.2 Przychody netto ze sprzedaży produktów i usług	6 903	170	25 057	5 221	3	0	0	30	37 384
A.3 Pozostałe przychody i zyski operacyjne	0	0	0	0	0	0	0	0	0
KOSZTY									
B.1.1 Zużycie mat. i energii	0	0	0	0	0	0	0	0	0
B.1.2. Usługi obce	(731)	(60)	(12 023)	(3 997)	(77)	(1)	(812)	(19 683)	(37 384)
B.1.4. Pozostałe koszty i straty operacyjne	0	0	0	0	0	0	0	0	0

45. Zawarte przez spółkę lub jednostkę od niego zależną transakcji z podmiotami powiązаныmi, jeżeli jedno lub łącznie są one istotne i zostały zawarte na innych warunkach niż rynkowe

Spółki Grupy Kapitałowej nie zawierały istotnych umów z jednostkami powiązаныmi na warunkach odbiegających od warunków rynkowych.

46. Informacje o zawarciu przez Spółkę poręczeń kredytu lub pożyczki lub udzieleniu gwarancji – łącznie jednemu podmiotowi lub jednostce zależnej od tego podmiotu, jeżeli łączna wartość istniejących poręczeń lub gwarancji stanowi równowartość co najmniej 10% kapitałów własnych emitenta

Od czasu zakończenia ostatniego roku obrotowego spółki zależne Emitenta zaciągnęły lub odnowiły kredyty na łączną kwotę 47,8 mln zł. Spółki z Grupy Kapitałowej Tele-Polska Holding S.A., w tym Emitent, udzieliły poręczeń maksymalnie do dwukrotności wartości zawartych umów kredytowych.

47. Opis czynników i zdarzeń mających wpływ na osiągnięty zysk lub poniesione straty Grupy

Zarząd konsekwentnie realizuje politykę optymalizacji kosztów, intensyfikacji działań sprzedażowych oraz utrzymywania wysokiej aktywności zwłaszcza w segmencie detalicznym biznesu. Zarząd Emitenta podjął decyzję o weryfikacji umów związanych z hurtem telekomunikacyjnym, czego konsekwencją jest zmniejszenie przychodów realizowanych w segmencie hurtowym w I kwartale 2015 roku. U podstaw tej decyzji leżało potrzeba ograniczenia ryzyka kursowego oraz ryzyka należności i konieczność większej koncentracji na segmencie detalicznym biznesu. Sytuacja ta będzie miała miejsce zapewne w kolejnych kwartałach. Z drugiej strony Grupa intensywnie zwiększa bazę klientów indywidualnych zarówno w obszarze telco, jak i energii elektrycznej. Koszty akwizycji w tym obszarze w dużej mierze determinują wyniki finansowe Grupy. Systematycznie poprawa w części detalicznej prowadzonej działalność przekłada się na wyższą marżowość ogółem z uwagi na korzystniejsze marże osiągnane z kontraktów z klientami biznesowymi oraz indywidualnymi, w porównaniu do kontraktów hurtowych. Przychody krajowe odgrywają i będą odgrywać coraz większe znaczenie w wolumenie sprzedaży Grupy Kapitałowej TPH.

Porównanie wyników za I kwartał 2015r. do I kwartału 2014r.

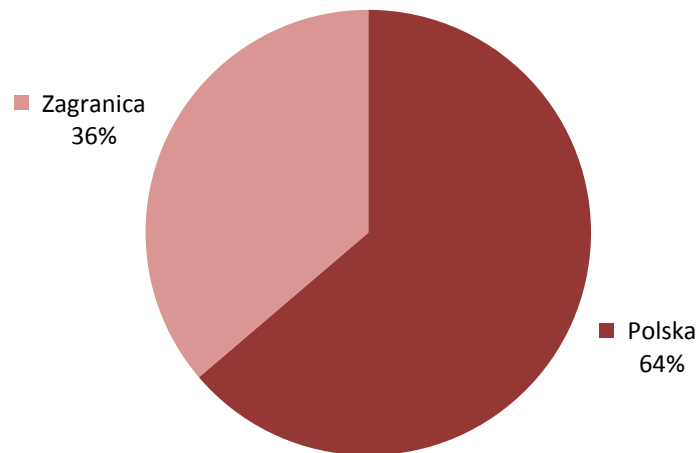
Wyszczególnienie	1Q 2015	1Q 2014	Zmiana
Przychody i zyski operacyjne	56 357	72 040	-21,8%
EBITDA	3 044	8 349	-63,5%
Zysk netto	2 440	4 216	-42,1%

Grupa Kapitałowa Emitenta w I kwartale 2015 roku osiągnęła słabsze wyniki w porównaniu do analogicznego okresu 2014 roku, na co wpłynęło przede wszystkim:

- niższe przychody w sekcji hurtu na skutek optymalizacji portfela kontraktów;
- rozpoczęcie prac nad projektem sprzedaży gazu, co jest związane z dodatkowymi nakładami finansowymi;
- zmiana technologiczna w obsłudze klientów telco na infrastrukturę mobilną, co pociągnęło za sobą dodatkowe inwestycje m.in. w sprzęt telekomunikacyjny

Grupa posiada duży potencjał sprzedażowy oraz możliwość realizowania marż w obszarze klienta indywidualnego. W tym kontekście, możliwości związane z pojawieniem się nowych produktów w ofercie Grupy Kapitałowej TPH powinna spowodować poprawę wyników w tym segmencie.

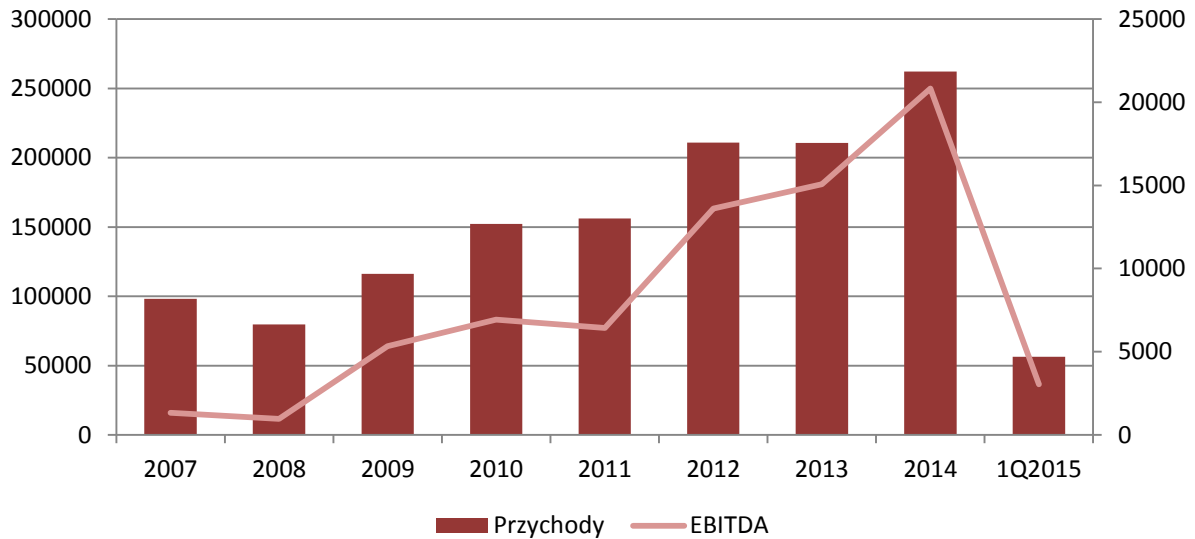
Struktura skonsolidowanych przychodów w I kwartale 2015 r.



Region	Przychody i zyski operacyjne
Polska	35 844 tys. zł
Zagranica	20 513 tys. zł

Przychody zagraniczne realizowane są przez spółki zależne Emitenta: Teltraffic Sp. z o.o. oraz e-Telko Sp. z o.o. Sprzedaż zagraniczna koncentruje się na hurtowych usługach telekomunikacyjnych świadczonych głównie przez spółkę Teltraffic Sp. z o.o. innym operatorom telekomunikacyjnym z zagranicy. Grupa nadal zamierza utrzymywać swoją obecność na rynkach zagranicznych z uwagi na relatywnie niski koszt pozyskania kontraktów i korzyści biznesowe jakie płyną z obsługi dużych wolumenów ruchu telekomunikacyjnego dla Grupy Kapitałowej TPH, między innymi dla części detalicznej działalności, w której spółki zależne Emitenta mogą oferować korzystniejsze stawki lub osiągać wyższe marże. W długim terminie, udział usług hurtowych w przychodach grupy będzie jednak malał. Między innymi z powodu dynamicznej ekspansji w segmencie detalicznym i wejściem na rynek sprzedaży energii do gospodarstw domowych z jednej strony i systematycznych obniżek stawek MTR z drugiej. W takich warunkach utrudnione jest utrzymanie długofalowo polityki zrównoważonego rozwoju obu obszarów działalności grupy. Taka sytuacja ma jednak także pozytywny wydźwięk, ponieważ oznacza zmniejszoną ekspozycję na ryzykowną w opinii wielu inwestorów działalność (ryzyko związane z należnościami i różnicami kursowymi przy jednocześnie niskiej marżowości) oraz odświeżenie rentowności części detalicznej prowadzonego biznesu.

Skonsolidowane przychody oraz EBITDA w latach 2007-1Q2015 w tys. zł



Wyszczególnienie	2007	2008	2009	2010	2011	2012	2013	2014	1Q2015
Przychody i zyski operacyjne	98 225	79 695	116 227	152 151	156 207	210 834	210 644	262 087	56 357
EBITDA	1 325	960	5 324	6 923	6 429	13 601	15 076	20 822	3 044

(dane w tys. zł)

48. Podstawowe wskaźniki finansowe

Niższe wyniki finansowe w I kwartale 2015 w porównaniu do I kwartału 2014 wpłynęły niekorzystnie na wskaźniki rentowności. Wskaźniki płynności utrzymują się na lepszych poziomach niż w poprzednich okresach, zaś wskaźniki zadłużenia mają wartości zbliżone do ubiegłorocznych. Emitent liczy, iż wraz z kolejnymi kwartałami 2015 roku, nastąpi poprawa wartości wskaźników, w tym wskaźników rentowności.

Wskaźniki rentowności

Wyszczególnienie	2008	2009	2010	2011	2012	2013	2014	1Q2015
Rentowność sprzedaży netto	-0,68%	0,67%	2,30%	1,79%	2,48%	3,63%	3,85%	4,33%
Marża zysku EBITDA	1,20%	4,58%	4,55%	4,11%	6,45%	7,15%	7,94%	5,40%
Zwrot z kapitału własnego	-3,84%	2,55%	10,24%	7,54%	12,50%	15,27%	15,70%	3,65%
Stopa zwrotu z aktywów	-1,37%	0,99%	5,46%	3,80%	5,14%	5,67%	6,52%	1,76%

Wskaźniki płynności

Wyszczególnienie	2008	2009	2010	2011	2012	2013	2014	1Q2015
Kapitał pracujący (dane w tys. zł)	4 603	7 956	8 736	13 110	12 825	19 071	30 875	33 438

Wskaźnik płynności bieżącej	1,18	1,17	1,30	1,36	1,22	1,26	1,42	1,61
Wskaźnik płynności szybkiej	1,15	1,15	1,28	1,25	1,14	1,17	1,29	1,52

Wskaźniki zadłużenia

Wyszczególnienie	2008	2009	2010	2011	2012	2013	2014	1Q2015
Wskaźnik zadłużenia ogólnego	0,64	0,61	0,47	0,50	0,59	0,63	0,58	0,52
Wskaźnik zadłużenia kapitału własnego	0	0	0	0,22	0,36	0,52	0,46	0,52

Wskaźniki rynkowe

Wyszczególnienie	2009	2010	2011	2012	2013	2014	1Q2015
Cena akcji / Zysk netto	74,50	16,85	13,65	12,01	8,65	2,28	11,40
Cena akcji / Wartość księgową	1,86	1,73	1,02	1,50	1,32	0,44	0,42

Zastosowane wzory do wyliczenia wskaźników finansowych

Wskaźniki rentowności

- Rentowność sprzedaży netto (ROS) = zysk netto / przychody i zyski operacyjne
- Marża zysku EBITDA = (zysk operacyjny + amortyzacja) / przychody i zyski operacyjne
- Stopa zwrotu z kapitału własnego (ROE) = zysk netto / kapitał własny
- Stopa zwrotu z aktywów (ROA) = zysk netto / aktywa

Wskaźniki płynności

- Kapitał pracujący = aktywa obrotowe (krótkoterminowe) - zobowiązania krótkoterminowe
- Wskaźnik płynności bieżącej = aktywa obrotowe (krótkoterminowe) / zobowiązania krótkoterminowe
- Wskaźnik płynności szybkiej = (aktywa obrotowe – zapasy - rozliczenia międzyokresowe) / zobowiązania krótkoterminowe

Wskaźniki zadłużenia

- Wskaźnik zadłużenia ogólnego = (zobowiązania długoterminowe + zobowiązania krótkoterminowe) / aktywa
- Dług / kapitał własny = oprocentowane kredyty bankowe, dłużne papiery wartościowe / kapitały własne

Wskaźniki rynkowe

- Cena akcji / zysk netto (P/E) = cena akcji / zysk netto na akcję
- Cena akcji / wartość księgową (P/BV) = cena akcji / wartość księgową na akcję
- Wartość księgową na akcję = (aktywa – zobowiązania) / liczba akcji
- Cena akcji Emitenta (TPH) z dnia 31.12.2010 = 2,01 zł

- Cena akcji Emitenta (TPH) z dnia 31.12.2011 = 1,30 zł
- Cena akcji Emitenta (TPH) z dnia 31.12.2012 = 2,14 zł
- Cena akcji Emitenta (TPH) z dnia 31.12.2013 = 2,25 zł
- Cena akcji Emitenta (TPH) z dnia 30.12.2014 = 0,93 zł
- Cena akcji Emitenta (TPH) z dnia 31.03.2015 = 0,88 zł

49. Informacje o odpisach aktualizujących z tytułu utraty wartości aktywów finansowych, rzeczowych aktywów trwałych, wartości niematerialnych lub innych aktywów oraz odwróceniu takich odpisów

W prezentowanym okresie sprawozdawczym Spółki Grupy Kapitałowej nie zawiązały odpisów aktualizujących wartości aktywów finansowych, rzeczowych aktywów trwałych, wartości niematerialnych lub innych aktywów oraz nie odwracały takich odpisów.

50. Informacje o istotnych transakcjach nabycia i sprzedaży rzeczowych aktywów trwałych

W prezentowanym okresie sprawozdawczym Spółki Grupy Kapitałowej nie dokonały istotnych transakcji nabycia i sprzedaży rzeczowych aktywów trwałych.

51. Informacje o istotnym zobowiązaniu z tytułu dokonania zakupu rzeczowych aktywów trwałych

Podpisane w dniu 30.03.2015r. umowy oraz aneksy do umów kredytowych z ALIOR BANK SA, które zostały opisane w pkt 6 i 39 niniejszego sprawozdania, skutkowały ustanowieniem hipotek umownych na nieruchomościach należących do TelePolska Sp. z o.o. położonych na ul. Naruszewicza 27 oraz Żaryna 7A. w Warszawie do kwoty 56.679 tys. zł. Informacja o wpisie ww. hipotek została opublikowana przez Spółkę RB ESPI NR 6/2015 z dnia 30.04.2015r.

52. Informacje o istotnych rozliczeniach z tytułu spraw sądowych

W pierwszym kwartale nie nastąpiły rozliczenia istotnych spraw sądowych.

53. Wskazanie zdarzeń, które wystąpiły po dniu na który sporządzono skrócone skonsolidowane sprawozdanie finansowe, nieujętych w tym sprawozdaniu, a mogących w znaczący sposób wpłynąć na przyszłe wyniki

Po zakończeniu okresu śródrocznego nie miały miejsca istotne zdarzenia, które nie zostałyby odzwierciedlone w poniższym raporcie śródrocznym.

54. Cele i zasady zarządzania ryzykiem finansowym

W przypadku Tele-Polska Holding S.A. ryzyka związane z prowadzoną działalnością dotyczą przede wszystkim terminowości spłat udzielonych pożyczek oraz należności od spółek Grupy Tele-Polska Holding. Mając jednak na uwadze fakt, iż ich sytuacja finansowa jest dobra, a każda z nich posiada płynność niezbędną dla prowadzenia swej działalności ryzyko to jest praktycznie minimalne.

W kontekście Grupy Kapitałowej Emitenta poniższa lista przedstawia najistotniejsze czynniki ryzyka oraz informację o stopniu narażenie na nie przez spółki Grupy Kapitałowej:

Ryzyko związane z konkurencją i modelem biznesowym Grupy

Spółka oraz jej podmioty zależne, działające w charakterze alternatywnych operatorów telekomunikacyjnych działają na rynku narażonym na silną presję ze strony konkurentów. Nasilenie działań konkurencji może obejmować zarówno walkę cenową jak i rozbudowę oferty usług o usługi, których nie oferują inni konkurencji (np. łączenie

oferty usług telefonii mobilnej i stacjonarnej). Nie można również wykluczyć systematycznego narastania presji konkurencyjnej oraz wzrostu znaczenia efektu skali, który wpływałby na rozwój tendencji do koncentracji oraz przejmowania udziałów w rynku, na którym działa Spółka i jego podmioty zależne, przez inne podmioty działające w branży telekomunikacyjnej. W obliczu nasilającej się konkurencji i potencjalnej koncentracji branży niewykluczone jest ryzyko obniżania marż przez podmioty chcące agresywnie zwiększać swój udział w rynku. W celu ograniczenia niekorzystnego wpływu ryzyka konkurencji Zarząd Spółki realizuje strategię dywersyfikacji świadczonych usług oraz na bieżąco śledzi poziom generowanych marż, konkurencyjność cenową swej oferty, a także działania konkurencji.

Ryzyko wpływu źródeł finansowania na wyniki finansowe Spółki

Realizacja planów inwestycyjnych i strategii rozwoju Spółki wymaga nakładów finansowych, w części pochodzących ze środków pozyskanych z planowanej emisji akcji oraz środków własnych. Ze względu na zmienność otoczenia gospodarczego oraz koniunktury na polskim rynku kapitałowym istnieje ryzyko przesunięcia harmonogramu oraz parametrów emisji akcji. Zmiany te mogą wiązać się z koniecznością pozyskania zewnętrznych środków finansowych, w tym w formie kredytów, pożyczek i umów leasingowych. Dzięki niskim wskaźnikom zadłużenia ewentualne wykorzystanie dźwigni finansowej powinno pozytywnie wpłynąć na efektywność prowadzonej przez Spółkę działalności, jednakże to może mieć wpływ na wzrost kosztów finansowych i spadek zysków netto Spółki.

Ryzyko związane z koncentracją sprzedaży w segmencie usług terminacji ruchu głosowego

Istotnym składnikiem przychodów Spółki są przychody generowane przez Spółkę zależną - Teltraffic Sp. z o.o. Zdecydowana większość przychodów Teltraffic pochodzi z usług terminacji ruchu głosowego. Teltraffic prowadzi swą działalność w oparciu o umowy z grupą kilkudziesięciu międzynarodowych operatorów telekomunikacyjnych. W związku z charakterem usług terminacji ruchu głosowego istnieje ryzyko, iż strukturalne zmiany w obrębie tego obszaru rynku telekomunikacyjnego oraz trudności w dostosowaniu strategii Teltraffic do zmieniających się warunków rynkowych mogą mieć wpływ na poziom przychodów oraz zysków Teltraffic, co może w istotny sposób wpływać na przychody i zyski Spółki. W celu minimalizacji ryzyka koncentracji przychodów Spółki oraz podmioty od niego zależne na bieżąco monitorują wyniki sprzedaży oraz modyfikują strategię rozwoju w celu rozwoju oferty innych usług.

Ryzyko związane z rozbudową oferty świadczonych usług

Sektor telekomunikacyjny, w którym działa Grupa Kapitałowa charakteryzuje się szybkim rozwojem wspieranym postępowaniem technologicznym oraz kolejnymi inwestycjami w rozbudowę i modyfikację infrastruktury. Elementem strategii Grupy Kapitałowej jest rozwój i dostosowywanie oferty do zmian rynkowych polegający na rozbudowie obecnie posiadanych oraz wdrażaniu nowych usług. Realizacja strategii Grupy Kapitałowej wiązać się będzie z koniecznością ponoszenia kosztów inwestycji w tym na rozbudowę posiadanej infrastruktury technicznej. Rozwój obecnie świadczonych usług oraz rozbudowa oferty o nowe elementy wiąże się z ryzykiem technicznym, czasowym oraz inwestycyjnym, które mogą skutkować niższymi niż przewidywane zwrotami z poniesionych nakładów. W celu minimalizacji powyższego ryzyka Spółka podejmuje działania inwestycyjne w oparciu o analizę historycznych trendów oraz analizę planowanych nakładów inwestycyjnych.

Ryzyko związane ze zmianami prawa telekomunikacyjnego

Prawo telekomunikacyjne należy do jednej z najbardziej dynamicznych dziedzin prawa. Jego zmienność związana jest przy tym w dużej mierze z szybkim rozwojem technologii telekomunikacyjnych. Ewentualne zmiany prawa telekomunikacyjnego w przyszłości mogłyby skutkować ograniczeniem możliwości wykonywania niektórych usług przez spółki Grupy Kapitałowej albo koniecznością poniesienia znacznych nakładów związanych z dostosowaniem się do nowych rozwiązań. Celem ograniczenia tego ryzyka Zarząd Spółki na bieżąco monitoruje planowane zmiany

prawa telekomunikacyjnego, z odpowiednim wyprzedzeniem dostosowując strategię Spółki i jego grupy do takich zmian.

Ryzyko wynikające z korzystania z infrastruktury telekomunikacyjnej innych operatorów

Istotną cechą działalności Spółki i jego podmiotów zależnych jest wykorzystywanie infrastruktury telekomunikacyjnej innych operatorów, w tym głównie Orange S.A. Istnieje zatem ryzyko uzależnienia jakości świadczonych usług od jakości i warunków współpracy z innymi operatorami. Ograniczenie nakładów w rozwój infrastruktury, wystąpienie awarii lub czasowego pogorszenia jakości usług innych operatorów mogą mieć istotny wpływ na dostępność i jakość usług dla klientów końcowych oraz przyszłe wyniki Grupy Kapitałowej. Zniszczenie się powyższych ryzyk mogłoby również skutkować roszczeniami ze strony klientów. Należy zaznaczyć, iż opisane powyżej ryzyko ma charakter systemowy i dotyczy wszystkich operatorów alternatywnych działających na rynku.

Ryzyko związane z działalnością na rynku sprzedaży energii elektrycznej

Działalność spółki zależnej Emitenta w zakresie sprzedaży energii elektrycznej, Polskiej Energetyka Pro Sp. z o.o. jest w znacznej mierze uzależniona od terminowych i stałych dostaw niektórych usług od osób trzecich. Dotyczą one usług typu *back-office* zwłaszcza w zakresie realizacji procedur wdrażania klienta, akwizycji nowych klientów, sprzedaży energii elektrycznej do dotychczasowych klientów grupy, którym świadczone są obecnie usługi telekomunikacyjne. Dodatkowo Polska Energetyka Pro kupuje energię, którą odsprzedaje co wiąże się z terminową i właściwą realizacją zamówień przez dostawców, jak również z należytym wykonaniem usług towarzyszących, takich jak np. bilansowanie. Brak lub opóźnienie w świadczeniu takich usług przez osoby trzecie w sposób niezgodny z wymogami Polskiej Energetyki Pro oraz spółek grupy kapitałowej Emitenta, może w sposób istotny, niekorzystnie wpłynąć na działalność spółki i grupy kapitałowej TPH. W wyniku zaistnienia powyższych okoliczności Polska Energetyka Pro może być zmuszona do zmiany dostawcy takich usług, do poniesienia nieoczekiwanych dodatkowych kosztów a w skrajnym przypadku może dojść do przerwania ciągłości działalności. Powyższe okoliczności mogą wywrzeć wpływ nie tylko na samą spółkę Polska Energetyka Pro ale także na pozostałe podmioty grupy kapitałowej Emitenta. Podobnie jak w przypadku działalności grupy kapitałowej Emitenta na rynku telekomunikacyjnym, tak w przypadku działalności na rynku sprzedaży energii elektrycznej, działalność ta jest monitorowana i kontrolowana przez organy administracyjne, zwłaszcza pod kątem relacji przedsiębiorcy z masowym konsumentem, którego zbiorowe interesy reprezentuje przede wszystkim Urząd Ochrony Konkurencji i Konsumentów. Urząd ten może wszczynać kontrole i postępowania, które w przypadku stwierdzenia naruszeń lub na skutek odmiennej interpretacji szczegółowych przepisów prawa, mogą zakończyć się nałożeniem na spółkę istotnych kar pieniężnych. Spółka może odwoływać się od decyzji Prezesa UOKiK do Sądu Ochrony Konkurencji i Konsumentów, jednakże decyzje te choć niekoniecznie muszą stanowić bezpośrednie obciążenie finansowe dla spółki, mogą wiązać się z koniecznością zmian w procesie sprzedaży, obsługi klienta a w skrajnych przypadkach modyfikacją przyjętego modelu biznesowego, co z kolei może przełożyć się na realizację przyjętej strategii. Polska Energetyka Pro Sp. z o.o. jest narażona na ryzyko zmienności cen na rynku hurtowym energii elektrycznej i ma ograniczone możliwości zarządzania średnio- i długoterminowym ryzykiem cen energii elektrycznej. Ryzyko to może być zmniejszone poprzez zawieranie długoterminowych umów na zakup energii elektrycznej, jednakże działanie to wymaga zaangażowania znacznych środków finansowych. W związku z postępującą liberalizacją krajowego rynku energii elektrycznej i coraz większą jego otwartością na mechanizmy konkurencji, podmiot zależny Emitenta, Polska Energetyka Pro Sp. z o.o. działa w warunkach zwiększonej konkurencji. Od 1 lipca 2007 roku wszyscy odbiorcy energii elektrycznej mają prawo do swobodnego wyboru sprzedawcy energii elektrycznej. Nie można wykluczyć, że konkurencyjne przedsiębiorstwa w walce o jak największy udział w rynku skoncentrują się na walce ceną co w konsekwencji może doprowadzić do znacznych obniżek cen energii elektrycznej dla użytkowników końcowych. Rosnący poziom konkurencyjności może mieć także niekorzystny wpływ na działalność spółki nie tylko z powodu presji cenowej wywieranej przez konkurencję, ale także w kontekście edukacji użytkowników końcowych,

k którzy mogą otrzymywać informacje od sprzedawców prezentowane w różny sposób, co może prowadzić do niezrozumienia aktualnej oferty rynkowej i oferty Polskiej Energetyki Pro przez potencjalnego klienta końcowego. Prowadzone przez spółkę zależną Emitenta Polska Energetyka Pro Sp. z o.o. działalność wymaga posiadania koncesji na obrót energią elektryczną oraz zezwoleń administracyjnych. Utrzymanie posiadania koncesji i zezwoleń, oraz przedłużanie ich ważności jest czynnikiem warunkującym możliwość kontynuacji działalności spółki w obecnym zakresie. Cofnięcie, nieprzedłużenie lub odmowa wydania nowych może niekorzystnie wpłynąć na działalność prowadzoną przez Spółkę i jej sytuację finansową lub wyniki jej działalności.

Ryzyko związane z rynkami, na których Grupa Kapitałowa prowadzi swoją działalność

Koniunktura w sektorze telekomunikacyjnym, w którym działa Grupa Kapitałowa, jest wypadkową wielu czynników, takich jak czynniki ekonomiczne, wzrost gospodarczy, poziom zamożności społeczeństwa, poziom wydatków konsumpcyjnych, postęp technologiczny, regulacje prawne, czynniki demograficzne. Sytuacja w sektorze telekomunikacyjnym jest czynnikiem zewnętrznym, na który spółki Grupy Kapitałowej nie mają wpływu. Mimo, iż sektor telekomunikacyjny, w którym działa Grupa Kapitałowa ma charakter antycykliczny to niekorzystne zmiany koniunktury w sektorze telekomunikacyjnym w Polsce lub w krajach, z którymi Grupa Kapitałowa prowadzi wymianę handlową mogą mieć wpływ na przychody oraz wyniki finansowe Grupy.

Grupa Kapitałowa prowadzi następujące działania w celu ograniczenia podatności na opisane powyżej ryzyka:

- dywersyfikacja oferty usług - strategia ta polega na świadczeniu przez spółki Grupy Kapitałowej szeregu usług na rynku telekomunikacyjnym, co ma na celu uniezależnienie spółek Grupy Kapitałowej od zmian w poszczególnych segmentach rynku;
- dywersyfikacja odbiorców na rynku polskim oraz na rynkach zagranicznych;
- konserwatywna polityka w zakresie zadłużenia Grupy Kapitałowej Emitenta oraz nacisk na efektywność kosztową.

Ryzyko rynkowe

Grupa Kapitałowa narażona jest na ryzyko stóp procentowych w związku z zawartymi umowami leasingu finansowego oraz umowami kredytowymi/pożyczkowymi. Zarządzanie ryzykiem stóp procentowych koncentruje się na zminimalizowaniu wahań przepływów odsetkowych z tytułu zobowiązań finansowych oprocentowanych zmienną stopą procentową.

Ryzyko kredytowe

Grupa Kapitałowa w sposób ciągły monitoruje zaległości klientów w regulowaniu płatności, analizując ryzyko kredytowe indywidualnie lub w ramach poszczególnych klas aktywów określonych ze względu na ryzyko kredytowe. Dodatkowo Grupa dokonuje transakcji z kontrahentami o potwierdzonej wiarygodności.

Ryzyko płynności

Grupa Kapitałowa zarządza ryzykiem płynności poprzez monitorowanie terminów płatności oraz zapotrzebowania na środki pieniężne w zakresie obsługi krótkoterminowych płatności oraz długoterminowego zapotrzebowania na gotówkę na podstawie prognoz przepływów pieniężnych. Zapotrzebowanie na gotówkę porównywane jest z dostępnymi źródłami pozyskania środków oraz konfrontowane jest z inwestycjami wolnych środków.

55. Informacja o instrumentach finansowych

Aktywa finansowe	Wartość bilansowa		Wartość godziwa	
	31.03.2015	31.12.2014	31.03.2015	31.12.2014
Aktywa finansowe – akcje / udziały	0	0	0	0
Aktywa finansowe dostępne do sprzedaży	0	0	0	0
Instrumenty finansowe utrzymywane do terminu wymagalności	2 585	2 338	2 585	2 338

Aktywa finansowe wyceniane w wartości godziwej przez wynik finansowy	2	2	2	2
Należności handlowe	41 137	51 719	41 137	51 719
Pozostałe należności	21 036	18 965	21 036	18 965
Pożyczki udzielone	10 227	10 144	10 227	10 144
Środki pieniężne	9 425	12 156	9 425	12 156
Aktywa zaklasyfikowane jako przeznaczone do sprzedaży	0	0	0	0

Zobowiązania finansowe	Wartość bilansowa		Wartość godziwa	
	31.03.2015	31.12.2014	31.03.2015	31.12.2014
Oprocentowane kredyty bankowe i pożyczki, w tym:	34 848	29 374	34 848	29 374
- długoterminowe	16 691	16 691	16 691	16 691
- krótkoterminowe	18 157	12 683	18 157	12 683
Leasing Finansowy i dłużne papiery wartościowe:	62	77	62	77
- długoterminowe	26	26	26	26
- krótkoterminowe	36	51	36	51
Zobowiązania handlowe	26 167	49 355	26 167	49 355
Pozostałe zobowiązania długo- i krótkoterminowe	7 078	6 713	7 078	6 713

56. Zarządzanie kapitałem

Wyszczególnienie	31.03.2015 (niebadane)	31.12.2014 (badane)
Oprocentowane kredyty i pożyczki	34 848	29 374
Zobowiązania z tytułu leasingu, handlowe oraz pozostałe zobowiązania	33 307	56 145
Minus środki pieniężne i ich ekwiwalenty	9 425	12 156
Zadłużenie netto	58 730	73 363
Kapitał własny	66 765	64 325
Kapitał razem	66 765	64 325
Kapitał i zadłużenie netto	125 495	137 688
Wskaźnik dźwigni	46,80%	53,28%

57. Informacje o zmianie sposobu wyceny instrumentów finansowych wycenianych w wartości godziwej

W prezentowanym okresie sprawozdawczym nie dokonano zmiany sposobu wyceny instrumentów finansowych wycenianych w wartości godziwej.

58. Informacje o niespłaceniu kredytu lub pożyczki lub naruszeniu istotnych postanowień umowy, kredytu lub pożyczki, w odniesieniu do których nie podjęto żadnych działań naprawczych do końca okresu sprawozdawczego

W pierwszym kwartale 2015 r. nie wystąpiły naruszenia istotnych postanowień umowy, kredytu lub pożyczki.

59. Informacje dotyczące liczby osób zatrudnionych przez Emitenta oraz pozostałe Spółki zależne, w przeliczeniu na pełne etaty

I.p.	Nazwa spółki	Stan na 31.03.2015
1.	Tele-Polska Holding S.A.	12,5
2.	TelePolska Sp. z o.o.	36

3.	DID Sp. z o.o.	19
4.	E-Telko Sp. z o.o.	19
5.	Teltraffic Sp. z o.o.	0
6.	Mail-Box Sp. z o.o.	0
7.	Polska Energetyka Pro Sp. z o.o.	36
8.	Telekomunikacja dla Domu Sp. z o.o.	9
9.	New Age Ventures Sp. z o.o.	0
RAZEM		131,5

60. Informacje o wynagrodzeniach, premiach i nagrodach dla osób wchodzących w skład organów zarządzających i nadzorujących

Wynagrodzenia w Tele Polska Holding S.A.:

Wyszczególnienie	01.01.2015 – 31.03.2015 (niebadane)	01.01.2014 - 31.12.2014 (badane)
Wynagrodzenia Zarządu	102	319
Wynagrodzenia Organów Nadzoru	0	0
Razem	102	319

Wynagrodzenia od jednostek zależnych:

Wyszczególnienie	01.01.2015 – 31.03.2015 (niebadane)	01.01.2014 - 31.12.2014 (badane)
Wynagrodzenia Zarządu	0	0
Wynagrodzenia Organów Nadzoru	0	8
Razem	0	8

IV. ŚRÓDROCZNE SKRÓCONE JEDNOSTKOWE SPRAWOZDANIE FINANSOWE TELE-POLSKA HOLDING S.A

Sprawozdanie z sytuacji finansowej na 31.03.2015 r.

Jednostkowe sprawozdanie z sytuacji finansowej	31.03.2015 (niebadane)	31.12.2014 (badane)
Aktywa trwałe	31 659	31 716
Rzeczowe aktywa trwałe	223	258
Wartość firmy	0	0
Inne wartości niematerialne	395	417
Nieruchomości inwestycyjne	0	0
Akcje i udziały w jednostkach zależnych	31 041	31 041
Inwestycje w jednostkach współzależnych i stowarzyszonych	0	0
Aktywa finansowe wyceniane w wartości godziwej przez wynik finansowy	0	0
Aktywa finansowe dostępne do sprzedaży	0	0
Pożyczki udzielone	0	0
Instrumenty finansowe utrzymywane do terminu wymagalności	0	0
Aktywa z tytułu odroczonego podatku dochodowego	0	0
Pozostałe aktywa trwałe	0	0
Aktywa obrotowe	16 091	14 210
Zapasy	0	0
Należności handlowe	1 648	1 641
Należności z tytułu bieżącego podatku dochodowego (PDOP)	19	16
Pozostałe należności	285	276
Aktywa finansowe wyceniane w wartości godziwej przez wynik finansowy	2	2
Aktywa finansowe dostępne do sprzedaży	0	0
Pożyczki udzielone	10 423	9 975
Instrumenty finansowe utrzymywane do terminu wymagalności	3 165	2 177
Rozliczenia międzyokresowe	140	44
Środki pieniężne i ich ekwiwalenty	409	79
Aktywa zaklasyfikowane jako przeznaczone do sprzedaży	0	0
AKTYWA RAZEM	47 750	45 926

Jednostkowe sprawozdanie z sytuacji finansowej	31.03.2015 (niebadane)	31.12.2014 (badane)
Kapitały własne	41 843	42 233
Kapitał zakładowy	31 616	31 616
Kapitał zapasowy ze sprzedaży akcji powyżej ceny nominalnej	0	0
Akcje własne (wielkość ujemna)	0	0
Różnice kursowe z przeliczenia	0	0
Pozostałe kapitały	7 380	7 380
Niepodzielony wynik finansowy	3 237	0
Wynik finansowy bieżącego okresu	(390)	3 237
Zobowiązania i rezerwy długoterminowe	26	26
Kredyty i pożyczki	0	0
Zobowiązania finansowe, w tym z tytułu leasingu i dłużnych papierów wartościowych	26	26
Pozostałe zobowiązania długoterminowe	0	0
Rezerwy z tytułu odroczonego podatku dochodowego	0	0
Rezerwa na świadczenia pracownicze	0	0
Pozostałe rezerwy	0	0
Rozliczenia międzyokresowe przychodów	0	0
Inne pasywa długoterminowe	0	0
Zobowiązania i rezerwy krótkoterminowe	5 881	3 667
Kredyty i pożyczki	0	357
Zobowiązania finansowe wyceniane w wartości godziwej przez wynik finansowy	0	0
Zobowiązania finansowe, w tym z tytułu leasingu i dłużnych papierów wartościowych	36	51
Zobowiązania handlowe	152	147
Zobowiązania z tytułu bieżącego podatku dochodowego (PDOP)	0	0
Pozostałe zobowiązania krótkoterminowe	5 097	2 591
Rezerwa na świadczenia pracownicze	0	0
Pozostałe rezerwy	0	0
Rozliczenia międzyokresowe przychodów	596	521
Zobowiązania bezpośrednio związane z aktywami klasyfikowanymi jako przeznaczone do sprzedaży	0	0
PASYWA RAZEM	47 750	45 926

Jednostkowe sprawozdanie z zysków lub strat i innych całkowitych dochodów za okres 3 miesięcy zakończony 31.03.2015 r.

Jednostkowe sprawozdanie z całkowitych dochodów	01.01.2015 - 31.03.2015	01.01.2014 - 31.03.2014
Przychody ze sprzedaży	170	123
Przychody ze sprzedaży produktów i usług	170	123
Przychody ze sprzedaży towarów i materiałów	0	0
Koszty działalności operacyjnej	(737)	(735)
Amortyzacja	(57)	(28)
Zużycie materiałów i energii	(69)	(19)
Usługi obce	(331)	(418)
Podatki i opłaty	(17)	(17)
Wynagrodzenia i świadczenia na rzecz pracowników	(246)	(238)
Pozostałe koszty rodzajowe	(17)	(15)
Wartość sprzedanych towarów i materiałów	0	0
Zysk (strata) na sprzedaży	(567)	(612)
Pozostałe przychody operacyjne	14	6
Pozostałe koszty operacyjne	0	0
Zysk (strata) na działalności operacyjnej	(553)	(606)
Przychody finansowe	168	67
Koszty finansowe	(5)	(227)
Zysk (strata) przed opodatkowaniem	(390)	(766)
Podatek dochodowy	0	0
- Bieżący podatek dochodowy	0	0
- Odroczonego podatku dochodowego	0	0
Zysk (strata) netto z działalności kontynuowanej	(390)	(766)
Zysk (strata) z działalności zaniechanej	0	0
Zysk (strata) netto	(390)	(766)

Jednostkowe sprawozdanie z zysków lub strat i innych całkowitych dochodów	01.01.2015 - 31.03.2015	01.01.2014 - 31.03.2014
Pozostałe całkowite dochody	0	0
Suma dochodów całkowitych (w tym wynik netto bieżącego okresu)	(390)	(766)

Sprawozdanie ze zmian w jednostkowym kapitale własnym za okres 3 miesięcy zakończony 31.03.2015 r.

SPRAWOZDANIE ZE ZMIAN W JEDNOSTKOWYM KAPITALE WŁASNYM	Kapitał zakładowy	Akcje własne	Kapitał zapasowy	Kapitał z aktualizacji wyceny	Pozostałe kapitały rezerwowe	Zakumulowany wynik finansowy
Stan na 01.01.2015	31 616	0	3 436	0	3 944	3 237
a) zmiany przyjętych zasad (polityki) rachunkowości	0	0	0	0	0	0
b) korekty błędów podstawowych	0	0	0	0	0	0
Stan na 01.01.2015	31 616	0	3 436	0	3 944	3 237
Zysk/(strata) bieżącego okresu	0	0	0	0	0	(390)
a) zwiększenie z tytułu	0	0	0	0	0	0
- podział wyniku lat ubiegłych	0	0	0	0	0	0
b) zmniejszenia z tytułu	0	0	0	0	0	0
- podział wyniku z lat ubiegłych	0	0	0	0	0	0
Stan na 31.03.2015	31 616	0	3 436	0	3 944	2 847

SPRAWOZDANIE ZE ZMIAN W JEDNOSTKOWYM KAPITALE WŁASNYM	Kapitał zakładowy	Akcje własne	Kapitał zapasowy	Kapitał z aktualizacji wyceny	Pozostałe kapitały rezerwowe	Zakumulowany wynik finansowy
Stan na 01.01.2014	29 400	0	1 581	0	1 000	2 855
a) zmiany przyjętych zasad (polityki) rachunkowości	0	0	0	0	0	0
b) korekty błędów podstawowych	0	0	0	0	0	0
Stan na 01.01.2014	29 400	0	1 581	0	1 000	2 855
Zysk/(strata) bieżącego okresu	0	0	0	0	0	(766)
a) zwiększenie z tytułu	0	0	0	0	0	0
- podział wyniku lat ubiegłych	0	0	0	0	0	0
b) zmniejszenia z tytułu	0	0	0	0	0	0
- podział wyniku lat ubiegłych	0	0	0	0	0	0
Stan na 31.03.2014	29 400	0	1 581	0	1 000	2 089

Jednostkowe sprawozdanie z przepływów pieniężnych za okres 3 miesięcy zakończony 31.03.2015 r.

RACHUNEK PRZEPLÝWÓW PIENIĘŻNYCH		01.01.2015 - 31.03.2015	01.01.2014 - 31.03.2014
A	Przepływy środków pieniężnych z działalności operacyjnej		
I	Zysk (strata) przed opodatkowaniem	(390)	(766)
II	Korekty razem	(124)	1 211
1	Amortyzacja	57	28
2	Zysk (strata) z udziałów (akcji) w jednostkach stowarzyszonych	0	0
3	(Zyski)/straty z tytułu zmian wartości godziwej pozostałych aktywów finansowych wycenianych w wartości godziwej przez wynik finansowy	0	0
4	Zyski (straty) z tytułu różnic kursowych	0	0
5	Odsetki i udziały w zyskach (dywidendy)	(143)	(66)
6	Inne zyski/straty z inwestycji	0	0
7	Zmiana stanu rezerw	0	0
8	Zmiana stanu zapasów	0	0
9	Zmiana stanu należności	(15)	1 135
10	Zmiana stanu zobowiązań krótkoterminowych, z wyjątkiem pożyczek i kredytów	6	(36)
11	Zmiana stanu rozliczeń międzyokresowych	(25)	154
12	Inne korekty	0	0
13	Zapłacony podatek dochodowy	(3)	(4)
III	Przepływy pieniężne netto z działalności operacyjnej (I ± II)	(514)	445
B	Przepływy środków pieniężnych z działalności inwestycyjnej		
1	Wpływy / wydatki z tytułu wartości niematerialnych oraz rzeczowych aktywów trwałych	0	(47)
2	Wpływy / wydatki z inwestycji w nieruchomości	0	0
3	Wpływy / wydatki z tytułu inwestycji w jednostkach stowarzyszonych	0	0
4	Wpływy / wydatki z tytułu inwestycji w jednostkach zależnych i współzależnych	0	0
5	Wpływy / wydatki z tytułu inwestycji w pozostałych jednostkach	0	0
6	Otrzymane odsetki i udziały w zyskach (dywidendy)	0	422
7	Udzielenie i spłata pożyczek	(305)	8 102
8	Inne wpływy / wydatki inwestycyjne	(880)	(3 085)
III	Przepływy pieniężne netto z działalności inwestycyjnej (I-II)	(1 185)	5 392
C	Przepływy środków pieniężnych z działalności finansowej		
1	Wpływy netto z wydania udziałów (emisji akcji) i innych instrumentów kapitałowych oraz dopłat do kapitału	0	0
2	Zaciągnięte/spłacone kredyty i pożyczki	(356)	(14)
3	Wpływy / wydatki z tytułu emisji i wykupu dłużnych papierów wartościowych	0	0
4	Zapłacone dywidendy i inne wypłaty na rzecz właścicieli	0	0
5	Dokonane płatności zobowiązań z tytułu leasingu finansowego (część kapitałowa)	(15)	(10)
6	Zapłacone odsetki, w tym odsetki z tytułu leasingu finansowego	0	0
7	Inne wpływy/wydatki finansowe	2 400	(5 813)
III	Przepływy pieniężne netto z działalności finansowej (I-II)	2 029	(5 837)
D	Przepływy pieniężne netto, razem (A.III ± B.III ± C.III)	330	0
E	Środki pieniężne na początek okresu	79	77
F	Środki pieniężne na koniec okresu (F±D), w tym:	409	77

V. DODATKOWE INFORMACJE I OBJAŚNIENIA DO ŚRÓDROCZNEGO SKRÓCONEGO JEDNOSTKOWEGO SPRAWOZDANIA FINANSOWEGO

1. Dane porównawcze i okresy prezentowane w sprawozdaniu

Rokiem obrotowym Spółki jest rok kalendarzowy.

Sprawozdanie finansowe zawiera dane za okres od 1 stycznia 2015 r. do 31 marca 2015 r. Dane porównawcze prezentowane są według stanu na dzień 31 grudnia 2014 r. dla sprawozdania z sytuacji finansowej, za okres 3 miesięcy zakończony 31 marca 2014 r. dla sprawozdania z całkowitych dochodów, za okres 3 miesięcy zakończony 31 marca 2014 r. dla sprawozdania ze zmian w kapitale własnym i sprawozdania z przepływów pieniężnych.

Zaprezentowane dane finansowe za okres 3 miesięcy zakończony 31 marca 2015 roku, zawarte w niniejszym jednostkowym sprawozdaniu finansowym nie podlegały przeglądowi przez biegłego rewidenta. Dane na dzień 31 grudnia 2014 roku podlegały badaniu, a opinia biegłego rewidenta o sprawozdaniu finansowym za rok 2014 została wydana dnia 30.04.2015 r.

2. Istotne wartości oparte na profesjonalnym osądzie i szacunkach

W procesie stosowania zasad (polityki) rachunkowości wobec zagadnień podanych poniżej, największe znaczenie, oprócz szacunków księgowych, miał profesjonalny osąd Kierownictwa.

Stosując zasady rachunkowości obowiązujące w Spółce, kierownictwo Spółki jest zobowiązane do dokonywania szacunków, osądów i założeń dotyczących kwot wyceny poszczególnych składników aktywów i zobowiązań. Szacunki i związane z nimi założenia opierają się o doświadczenia historyczne i inne czynniki uznawane za istotne. Rzeczywiste wyniki mogą odbiegać od przyjętych wartości szacunkowych.

W okresie od 1 stycznia do 31 marca 2015 roku objętym niniejszym śródrocznym skróconym jednostkowym sprawozdaniem finansowym nie nastąpiły istotne zmiany w zakresie zagadnień, wobec których w kolejnych okresach sprawozdawczych zastosowanie miał profesjonalny osąd Kierownictwa. Nie wystąpiły również istotne zmiany w zakresie pozycji, które obarczone są istotną niepewnością zmiany szacunków w okresie najbliższych 12 miesięcy.

Zgodnie z polityką rachunkowości Spółki, na każdy dzień bilansowy Zarząd ocenia, czy istnieją przesłanki wskazujące na to, że mogła nastąpić utrata wartości któregoś ze składników niefinansowych aktywów trwałych (w tym wartości firmy oraz inwestycji w jednostki zależne).

3. Oświadczenie o zgodności oraz podstawa sporządzenia

Niniejsze śródroczne skrócone sprawozdanie finansowe zostało sporządzone zgodnie z Międzynarodowymi Standardami Sprawozdawczości Finansowej („MSSF”) przyjętymi przez Unię Europejską, opublikowanymi i obowiązującymi na dzień 31 marca 2015 roku, w szczególności zgodnie z Międzynarodowym Standardem Rachunkowości MSR 34 „Śródroczna sprawozdawczość finansowa”. Na dzień zatwierdzenia niniejszego śródrocznego sprawozdania finansowego, biorąc pod uwagę toczący się w UE proces zatwierdzania standardów MSSF oraz charakter prowadzonej działalności, nie ma różnic między standardami MSSF stosowanymi przez Spółkę, a standardami MSSF zatwierdzonymi przez UE.

MSSF obejmują standardy i interpretacje zaakceptowane przez Radę Międzynarodowych Standardów Rachunkowości („RMSR”) oraz Komitet ds. Interpretacji Międzynarodowej Sprawozdawczości Finansowej („KIMSF”).

Przy sporządzaniu niniejszego śródrocznego skróconego sprawozdania finansowego pewne informacje oraz ujawnienia, które zgodnie z MSSF przyjętymi przez UE są zazwyczaj umieszczane w pełnym sprawozdaniu finansowym, zostały podane w formie skróconej lub pominięte zgodnie z treścią MSR 34. Z uwagi na to, niniejsze

Śródroczne skrócone sprawozdanie finansowe należy rozpatrywać łącznie z ostatnim pełnym jednostkowym sprawozdaniem finansowym Spółki sporządzonym za rok zakończony 31 grudnia 2014 roku oraz opublikowanym w dniu 30.04.2015 r.

4. Istotne zasady rachunkowości

Zasady rachunkowości przyjęte przy sporządzeniu niniejszego śródrocznego jednostkowego sprawozdania finansowego są zgodne z zasadami rachunkowości opisanymi w ostatnim pełnym sprawozdaniu finansowym Spółki sporządzonym zgodnie z MSSF za rok zakończony 31 grudnia 2014 roku.

Spółka zamierza przyjąć opublikowane, lecz nie obowiązujące do dnia publikacji niniejszego śródrocznego skróconego jednostkowego sprawozdania finansowego zmiany MSSF zgodnie z ich datą wejścia w życie. Oszacowanie wpływu zmian nowych MSSF na przyszłe jednostkowe sprawozdanie finansowe zostało przedstawione w jednostkowym sprawozdaniu finansowym za rok 2014.

Niniejsze śródroczne jednostkowe sprawozdanie finansowe sporządzone zostało w polskich złotych (zł). Polski złoty jest walutą funkcjonalną i sprawozdawczą Spółki. Wszystkie kwoty, o ile nie wskazano inaczej, zostały zaprezentowane w tysiącach złotych.

5. Zmiana danych prezentowanych we wcześniejszych okresach sprawozdawczych, zmiana zasad rachunkowości oraz korekty błędów

W niniejszym jednostkowym sprawozdaniu finansowym Spółka nie dokonała korekty błędu ani nie zmieniła zasad rachunkowości.

6. Założenie kontynuacji działalności gospodarczej

Niniejsze śródroczne skrócone jednostkowe sprawozdanie finansowe zostało sporządzone przy założeniu kontynuowania działalności gospodarczej przez Emitenta w okresie 12 miesięcy po dniu bilansowym, czyli po 31.03.2015 r. Zarząd Emitenta nie stwierdza na dzień podpisania sprawozdania istnienia faktów i okoliczności, które wskazywałyby na zagrożenia dla możliwości kontynuowania działalności przez Emitenta w okresie 12 miesięcy po dniu bilansowym na skutek zamierzonego lub przymusowego zaniechania bądź istotnego ograniczenia dotychczasowej działalności.

Do dnia sporządzenia sprawozdania finansowego za okres 01.01.2015 r. – 31.03.2015 r. nie wystąpiły zdarzenia, które nie zostały, a powinny być ujęte w księgach rachunkowych okresu sprawozdawczego. Jednocześnie w niniejszym sprawozdaniu finansowym nie występują istotne zdarzenia dotyczące lat ubiegłych.

7. Oświadczenie Zarządu

Zarząd Emitenta oświadcza, że według swej najlepszej wiedzy, zapewnił sporządzenie kwartalnego skróconego sprawozdania finansowego oraz danych porównawczych zgodnie z obowiązującymi zasadami rachunkowości oraz, że sprawozdanie finansowe odzwierciedla w sposób prawdziwy, rzetelny i jasny wszystkie informacje istotne dla oceny sytuacji majątkowej i finansowej Emitenta na dzień 31.03.2015 r. jak też jego wyniku finansowego za okres od 01.01.2015 r. do 31.03.2015 r.

Niniejsze śródroczne skrócone jednostkowe sprawozdanie finansowe zostało przygotowane przy zastosowaniu zasad rachunkowości zgodnych z Międzynarodowymi Standardami Sprawozdawczości Finansowej, które zostały zatwierdzone przez Unię Europejską i mającymi zastosowanie do śródrocznej sprawozdawczości finansowej (MSR 34).

Zarząd jednostki dominującej ponosi odpowiedzialność za wykonywanie obowiązków w zakresie rachunkowości, określonych przepisami prawa.

Niniejsze śródroczne skrócone jednostkowe sprawozdanie finansowe zostało zatwierdzone do publikacji przez Zarząd Emitenta w dniu 11.05.2015 r.

8. Przychody ze sprzedaży (Segmenty)

L.p.	Wyszczególnienie - IQ2015	Segment inwestycyjny zarządzanie holdingiem TPH S.A.
1	Rzeczowe aktywa trwałe	223
2	Inne wartości niematerialne	395
3	Akcje i udziały w jednostkach zależnych	31 041
4	Zapasy	0
5	Należności handlowe	1 648
6	Należności z tytułu podatku dochodowego od osób prawnych	19
7	Pozostałe należności	285
8	Krótkoterminowe aktywa finansowe	13 590
9	Rozliczenia międzyokresowe	140
10	Środki pieniężne i ich ekwiwalenty	409
11	Kapitał zakładowy	31 616
12	Pozostałe kapitały	7 380
13	Zakumulowany wynik finansowy, w tym:	2 847
14	- zysk/(strata) z lat ubiegłych	3 237
15	- zysk/(strata) netto bieżącego okresu	(390)
16	Inne pasywa długoterminowe	26
17	Zobowiązania handlowe	152
18	Zobowiązania z tytułu podatku dochodowego od osób prawnych	0
19	Pozostałe zobowiązania krótkoterminowe	5 097
20	Przychody ze sprzedaży produktów i usług	170
21	Pozostałe przychody i zyski operacyjne	14
22	Koszty operacyjne	(737)
23	Pozostałe koszty i straty operacyjne	0
24	Przychody finansowe z działalności operacyjnej	168
25	Koszty finansowe z działalności operacyjnej	(5)
26	Zysk (strata) netto okresu	(390)

L.p.	Wyszczególnienie - IQ2014	Segment inwestycyjny zarządzanie holdingiem TPH S.A.
1	Rzeczowe aktywa trwałe	451
2	Inwestycje w nieruchomości	0
3	Akcje i udziały w jednostkach zależnych	31 036
4	Zapasy	0
5	Należności handlowe	2 334
6	Należności z tytułu podatku dochodowego od osób prawnych	5
7	Pozostałe należności	104
8	Krótkoterminowe aktywa finansowe	7 422
9	Rozliczenia międzyokresowe	505
10	Środki pieniężne i ich ekwiwalenty	77
11	Kapitał zakładowy	29 400
12	Pozostałe kapitały	2 581
13	Zakumulowany wynik finansowy, w tym:	2 089
14	- zysk/(strata) z lat ubiegłych	2 855
15	- zysk/(strata) netto bieżącego okresu	(766)
16	Inne pasywa długoterminowe	46
17	Zobowiązania handlowe	229
18	Zobowiązania z tytułu podatku dochodowego od osób prawnych	0
19	Pozostałe zobowiązania krótkoterminowe	6 756
20	Przychody ze sprzedaży produktów i usług	123
21	Pozostałe przychody i zyski operacyjne	6
22	Koszty operacyjne	(735)
23	Pozostałe koszty i straty operacyjne	0
24	Przychody finansowe z działalności operacyjnej	67
25	Koszty finansowe z działalności operacyjnej	(227)
26	Zysk (strata) netto okresu	(766)

9. Koszty działalności operacyjnej

Wyszczególnienie	01.01.2015 – 31.03.2015 (niebadane)	01.01.2014 – 31.03.2014 (niebadane)
Amortyzacja	(57)	(28)
Zużycie materiałów i energii	(69)	(19)
Usługi obce	(331)	(418)
Podatki i opłaty	(17)	(17)
Wynagrodzenia i świadczenia na rzecz pracowników	(246)	(238)
Pozostałe koszty rodzajowe	(17)	(15)
Koszt własny sprzedanych produktów, towarów i materiałów oraz usług	0	0
Koszty według rodzajów ogółem	(737)	(735)

10. Pozostałe przychody i zyski operacyjne.

POZOSTAŁE PRZYCHODY I ZYSKI OPERACYJNE	01.01.2015 – 31.03.2015 (niebadane)	01.01.2014 - 31.03.2014 (niebadane)
Zysk ze zbycia niefinansowych aktywów trwałych	0	0
Dotacje	10	0
Pozostałe	4	6
Razem	14	6

POZOSTAŁE KOSZTY I STRATY OPERACYJNE	01.01.2015 – 31.03.2015 (niebadane)	01.01.2014 - 31.03.2014 (niebadane)
Pozostałe	0	0
Razem	0	0

11. Przychody i koszty finansowe

Przychody finansowe	01.01.2015 – 31.03.2015 (niebadane)	01.01.2014 - 31.03.2014 (niebadane)
Odsetki od udzielonych pożyczek	144	67
Dywidendy od spółek zależnych	0	0
Pozostałe przychody finansowe z pozostałej działalności	24	0
Razem	168	67

Koszty finansowe	01.01.2015 – 31.03.2015 (niebadane)	01.01.2014 - 31.03.2014 (niebadane)
Odsetki naliczone	(5)	(9)
Pozostałe	0	(218)
Razem	(5)	(227)

12. Zapasy

Wyszczególnienie	31.03.2015 (niebadane)	31.12.2014 (badane)
Materiały i towary	0	0

Produkcja w toku i wyroby gotowe	0	0
Odpisy aktualizujące	0	0
Zaliczki na dostawy	0	0
Razem	0	0

13. Należności

NALEŻNOŚCI	31.03.2015 (niebadane)	31.12.2014 (badane)
a) należności krótkoterminowe (brutto)	1 952	1 933
b) należności długoterminowe (brutto)	0	0
Należności brutto, razem	1 952	1 933
c) odpisy aktualizujące	0	0
Należności netto, razem	1 952	1 933

SPECYFIKACJA ODPISÓW AKTUALIZUJĄCYCH	31.03.2015 (niebadane)	31.12.2014 (badane)
Odpisy na należności handlowe	0	0
Odpisy na pozostałe należności krótkoterminowe	0	0
Odpisy na należności długoterminowe	0	0
Odpisy aktualizujące, razem	0	0

ZMIANA STANU ODPISÓW AKTUALIZUJĄCYCH	31.03.2015 (niebadane)	31.12.2014 (badane)
Stan odpisów aktualizujących na początek okresu	0	0
a) zwiększenia (z tytułu)	0	0
- odpisy aktualizujące utworzone w ciężar wyniku	0	0
- pozostałe zwiększenia (np. w związku z połączeniem z inną jednostką)	0	0
b) zmniejszenia (z tytułu)	0	0
- wykorzystanie odpisów aktualizujących (spisanie należności w korespondencji z odpisami aktualizującymi)	0	0
- rozwiązanie odpisów aktualizujących przez wynik	0	0
- pozostałe zmniejszenia	0	0
Stan odpisów aktualizujących na koniec okresu	0	0

SPECYFIKACJA NALEŻNOŚCI KRÓTKOTERMINOWYCH INNYCH NIŻ HANDLOWE	31.03.2015 (niebadane)	31.12.2014 (badane)
Należności z tytułu podatków (z wyjątkiem PDOP), ceł, ubezpieczeń zdrowotnych i społecznych	271	252
Należności z tytułu podatku dochodowego od osób prawnych (PDOP)	19	16
Pozostałe	14	24
Należności krótkoterminowe brutto, razem	304	292
Odpisy aktualizujące	0	0
Należności krótkoterminowe netto, razem	304	292

14. Rozliczenia międzyokresowe czynne

Specyfikacja rozliczeń międzyokresowych	31.03.2015 (niebadane)	31.12.2014 (badane)
Ubezpieczenia majątkowe	11	0
Dyskonto weksli	129	26
Emisja akcji	0	0

Pozostałe	0	18
Rozliczenia międzyokresowe, razem	140	44

15. Środki pieniężne i ich ekwiwalenty

Środki pieniężne i inne aktywa pieniężne	31.03.2015 (niebadane)	31.12.2014 (badane)
a) środki pieniężne na rachunkach bankowych	14	8
- na rachunkach bieżących	14	8
- lokaty overnight	0	0
- depozyty terminowe	0	0
b) środki pieniężne na rachunkach inwestycyjnych	0	0
c) środki pieniężne w kasie	71	71
d) weksle i inne środki pieniężne	324	0
Środki pieniężne i inne aktywa pieniężne, razem	409	79

16. Kredyty i pożyczki

Wyszczególnienie	31.03.2015 (niebadane)	31.12.2014 (badane)
Kredyty i pożyczki krótkoterminowe	0	357
- kredyty bankowe	0	357
Kredyty i pożyczki długoterminowe	0	0
Razem	0	357

17. Zobowiązania z tytułu leasingu finansowego

Zobowiązania z tytułu leasingu finansowego	31.03.2015 (niebadane)	31.12.2014 (badane)
a) do 1 roku	36	51
b) powyżej 1 roku do 5 lat	26	26
c) powyżej 5 lat	0	0
Zobowiązania z tytułu leasingu finansowego	62	77

18. Pozostałe zobowiązania długoterminowe i inne pasywa

Inne pasywa długoterminowe	31.03.2015 (niebadane)	31.12.2014 (badane)
- zobowiązania z tytułu leasingu finansowego	26	26
- zobowiązania budżetowe (z wyjątkiem PDOP)	0	0
- zobowiązania wobec pracowników	0	0
- zobowiązania inwestycyjne	0	0
- pozostałe	0	0
Pozostałe zobowiązania długoterminowe i inne pasywa, razem	26	26

19. Zobowiązania krótkoterminowe

Wyszczególnienie	31.03.2015 (niebadane)	31.12.2014 (badane)
Zobowiązania handlowe	152	147
Kredyty i pożyczki	0	357
Zobowiązania finansowe, w tym z tytułu leasingu i dłużnych papierów wartościowych	36	51
Pozostałe zobowiązania	5 097	2 591
Razem	5 285	3 146

Wyszczególnienie – pozostałe zobowiązania	31.03.2015 (niebadane)	31.12.2014 (badane)
Zobowiązania budżetowe	15	13
Weksle	5 069	2 565
Pozostałe zobowiązania	13	13

Razem	5 097	2 591
-------	-------	-------

20. Informacje o utworzeniu, zwiększeniu, wykorzystaniu i rozwiązaniu rezerw

	31.12.2014 (badane)	Utworzenie	Wykorzystanie	Rozwiązanie	31.03.2015 (niebadane)
Pozostałe rezerwy	0	0	0	0	0

21. Informacje o rezerwach i aktywach z tytułu odroczonego podatku dochodowego

	31.12.2014 (badane)	Zmiana	31.03.2015 (niebadane)
Aktywa z tytułu odroczonego podatku dochodowego	0	0	0
Rezerwa z tytułu odroczonego podatku dochodowego	0	0	0

22. Podatek dochodowy

Podatek dochodowy	01.01.2015 – 31.03.2015 (niebadane)	01.01.2014 - 31.12.2014 (badane)
Bieżący podatek dochodowy	0	0
Bieżące obciążenie z tytułu podatku dochodowego	0	0
Korekty dotyczące bieżącego podatku dochodowego z lat ubiegłych	0	0
Odroczony podatek dochodowy	0	0
Związany z powstaniem i odwróceniem się różnic przejściowych	0	0
Związany z obniżeniem stawek podatku dochodowego	0	0
Łącznie obciążenie podatkowe	0	0

23. Cykliczność, sezonowość Jednostki w prezentowanym okresie

Działalność Emitenta nie ma charakteru cyklicznego czy sezonowego.

24. Działalność zaniechana

W trakcie I kwartału 2015 roku Emitent nie zaniechał żadnej działalności.

25. Ujawnienie pozostałych dochodów całkowitych

Nie wystąpiły żadne elementy pozostałych dochodów całkowitych.



Prezes Zarządu
Bernhard Friedl



Członek Zarządu
Mark Montoya



Członek Zarządu
Bartłomiej Gajecki

VI. Kontakt – Relacje Inwestorskie

Więcej informacji na temat działalności i oferty Grupy Kapitałowej TPH oraz Tele-Polska Holding S.A. można znaleźć na stronach internetowych Emitenta pod adresem internetowym:

- <http://www.tphsa.pl>

Szczególnie zachęcamy do odwiedzenia sekcji Relacji Inwestorskich, gdzie oprócz wymaganych stosownymi przepisami informacji, udostępniamy dodatkowe informacje o Emitencie i jego spółkach zależnych, raporty branżowe, prezentujemy politykę finansową, wskazujemy kierunki rozwoju grupy, zamieszczamy także dokumenty korporacyjne oraz prezentacje. Za pośrednictwem strony internetowej odpowiadamy także na szereg pytań zadawanych przez inwestorów, odpowiedzi umieszczając w ogólnodostępnym miejscu, dbając o równy dostęp do informacji naszych akcjonariuszy i zainteresowanych naszymi akcjami.

W przypadku gdy informacje zamieszczone na stronach internetowych Emitenta okażą się niewystarczające, można zadawać pytania za pośrednictwem adresu e-mail:

- inwestor@tphsa.pl

Za kontakty z inwestorami i akcjonariuszami Grupy Kapitałowej TPH S.A. odpowiada:

- **Marek Montoya** – Członek Zarządu Tele-Polska Holding S.A.

Dane teleadresowe

Tele-Polska Holding S.A.

Al. Jerozolimskie 123a, 02-017 Warszawa

Tel. +48 (22) 397 33 00, Fax. +48 (22) 397 33 99