



WYBRANE SKONSOLIDOWANE DANE FINANSOWE	w tys. zł		w tys. EUR	
	30.06.2014 r. 6 miesięcy 30.06.2014 r.	30.06.2013 r. 6 miesięcy 30.06.2013 r.	30.06.2014 r. 6 miesięcy 30.06.2014 r.	30.06.2013 r. 6 miesięcy 30.06.2013 r.
Przychody łącznie całkowite	136 649	105 064	32 703	24 932
Przychody ze sprzedaży	132 968	103 575	31 822	24 579
Koszty działalności operacyjnej	(126 956)	(95 141)	(30 384)	(22 578)
Amortyzacja	(4 952)	(1 808)	(1 185)	(429)
Zysk (strata) na sprzedaży	6 012	8 434	1 439	2 001
Zysk (strata) na działalności operacyjnej	8 998	9 418	2 153	2 235
Zysk (strata) przed opodatkowaniem	8 874	9 356	2 124	2 220
Zysk (strata) netto	6 478	7 332	1 550	1 740
Przepływy pieniężne netto z działalności operacyjnej	8 416	7 292	2 014	1 730
Przepływy pieniężne netto z działalności inwestycyjnej	(11 228)	(5 199)	(2 687)	(1 234)
Przepływy pieniężne netto z działalności finansowej	2 030	100	486	24
	<b>30.06.2014 r.</b>	<b>31.12.2013 r.</b>	<b>30.06.2014 r.</b>	<b>31.12.2013 r.</b>
Aktywa trwałe	46 911	41 258	11 274	9 948
Aktywa obrotowe	107 024	93 544	25 721	22 556
Pożyczki udzielone długoterminowe	524	563	126	136
Pożyczki udzielone krótkoterminowe	5 764	5 214	1 385	1 257
Należności długoterminowe	0	0	0	0
Należności krótkoterminowe	85 145	70 722	20 463	17 053
Środki pieniężne i inne aktywa pieniężne	8 966	9 747	2 155	2 350
Kapitał własny	61 310	50 066	14 735	12 072
Zobowiązania i rezerwy długoterminowe	16 362	10 263	3 932	2 475
Zobowiązania i rezerwy krótkoterminowe	76 263	74 473	18 328	17 957
Wartość księgową na jedną akcję (w zł.)	2,09	1,70	0,50	0,41
Zysk (strata) <u>za okres</u> na jedną akcję zwykłą (w zł.)	0,22	0,26	0,05	0,06
Liczba akcji na dzień bilansowy	29 400 000	29 400 000	29 400 000	29 400 000
Średnia ważona liczba akcji	29 400 000	29 400 000	29 400 000	29 400 000

w tys. zł

w tys. EUR

WYBRANE JEDNOSTKOWE DANE FINANSOWE	30.06.2014 r.	30.06.2013 r.	30.06.2014 r.	30.06.2013 r.
	6 miesięcy zakończonych 30.06.2014 r.	6 miesięcy zakończonych 30.06.2013 r.	6 miesięcy zakończonych 30.06.2014 r.	6 miesięcy zakończonych 30.06.2013 r.
Przychody łącznie całkowite	4 490	2 637	1 075	626
Przychody ze sprzedaży	281	268	67	64
Koszty działalności operacyjnej	(1 541)	(1 179)	(369)	(280)
Amortyzacja	(65)	(83)	(16)	(20)
Zysk/ (strata) ze sprzedaży	(1 260)	(911)	(302)	(216)
Zysk (strata) z działalności operacyjnej	(1 225)	(892)	(293)	(212)
Zysk/(strata) przed opodatkowaniem	2 672	1 379	639	327
Zysk/(strata) netto	2 672	1 379	639	327
Przepływy pieniężne netto z działalności operacyjnej	2 079	(784)	498	(186)
Przepływy pieniężne netto z działalności inwestycyjnej	4 993	(175)	1 195	(42)
Przepływy pieniężne netto z działalności finansowej	(2 850)	1 287	(682)	305
	<b>30.06.2014</b>	<b>31.12.2013</b>	<b>30.06.2014</b>	<b>31.12.2013</b>
Aktywa trwałe	31 677	31 468	7 613	7 588
Aktywa obrotowe	16 994	16 907	4 084	4 077
Pożyczki udzielone długoterminowe	0	0	0	0
Pożyczki udzielone krótkoterminowe	5 143	11 995	1 236	2 892
Należności długoterminowe	0	0	0	0
Należności krótkoterminowe	4 419	3 575	1 062	862
Środki pieniężne i inne aktywa pieniężne	4 299	77	1 033	19
Kapitał własny	42 273	34 836	10 160	8 400
Zobowiązania i rezerwy długoterminowe	46	46	11	11
Zobowiązania i rezerwy krótkoterminowe	6 352	13 493	1 527	3 254
Wartość księgowa kapitałów własnych na jedną akcję (w zł.)	1,44	1,18	0,35	0,29
Zysk (strata) <u>za okres</u> na jedną akcję zwykłą (w zł.)	0,09	0,12	0,02	0,03
Liczba akcji na dzień bilansowy	29 400 000	29 400 000	29 400 000	29 400 000
Średnia ważona liczba akcji	29 400 000	29 400 000	29 400 000	29 400 000

**Niniejszy raport zawiera:**

<b>I. WPROWADZENIE .....</b>	<b>8</b>
1. Podstawowe informacje o Emitencie .....	8
2. Podstawowe informacje rejestrowe .....	8
3. Aktualna struktura akcjonariatu Emitenta .....	9
4. Struktura Grupy Kapitałowej .....	10
<b>II. ŚRÓDROCZNE SKRÓCONE SKONSOLIDOWANE SPRAWOZDANIE FINANSOWE GRUPY KAPITAŁOWEJ TELE- POLSKA HOLDING S.A. ....</b>	<b>11</b>
<b>SKONSOLIDOWANE SPRAWOZDANIE Z SYTUACJI FINANSOWEJ NA DZIEŃ 30.06.2014 R. ....</b>	<b>11</b>
<b>SKONSOLIDOWANE SPRAWOZDANIE Z ZYSKÓW LUB STRAT I INNYCH CAŁKOWITYCH DOCHODÓW ZA OKRES 6 MIESIĘCY ZAKOŃCZONY 30.06.2014 R. ....</b>	<b>13</b>
<b>SPRAWOZDANIE ZE ZMIAN W SKONSOLIDOWANYM KAPITALE WŁASNYM ZA OKRES 6 MIESIĘCY ZAKOŃCZONY 30.06.2014 R. ....</b>	<b>14</b>
<b>SKONSOLIDOWANE SPRAWOZDANIE Z PRZEPŁYWÓW PIENIĘŻNYCH ZA OKRES 6 MIESIĘCY ZAKOŃCZONY 30.06.2014 R. ....</b>	<b>17</b>
<b>III. DODATKOWE INFORMACJE I OBJAŚNIENIA DO ŚRÓDROCZNEGO SKRÓCONEGO SKONSOLIDOWANEGO SPRAWOZDANIA FINANSOWEGO .....</b>	<b>18</b>
1. Charakterystyka Jednostki Dominującej .....	18
2. Historia Spółki i Grupy .....	19
3. Jednostki zależne .....	20
4. Dane porównawcze i okresy prezentowane w sprawozdaniu .....	22
5. Zwięzły opis istotnych dokonań lub niepowodzeń emitenta w okresie, którego dotyczy raport, wraz z wykazem najważniejszych zdarzeń dotyczących emitenta .....	22
6. Wykaz najważniejszych wydarzeń w I półroczu 2014 r. ....	23
7. Wskazanie skutków zmian w strukturze jednostki gospodarczej, w tym w wyniku połączenia jednostek gospodarczych, przejęcia lub sprzedaży jednostek grupy kapitałowej emitenta, inwestycji długoterminowych, podziału, restrukturyzacji i zaniechania działalności .....	24
8. Oświadczenie o zgodności oraz podstawa sporządzenia .....	24
9. Istotne zasady rachunkowości .....	25
10. Zmiana danych prezentowanych we wcześniejszych okresach sprawozdawczych, zmiana zasad rachunkowości oraz korekty błędów .....	25
11. Istotne wartości oparte na profesjonalnym osądzie i szacunkach .....	25
12. Oświadczenie Zarządu .....	26
13. Założenie kontynuacji działalności gospodarczej .....	26
14. Przychody ze sprzedaży (Segmenty) .....	27
16. Koszty działalności operacyjnej .....	31
17. Pozostałe przychody i zyski operacyjne .....	31
18. Przychody i koszty finansowe .....	31
19. Rzeczowe aktywa trwałe i wartości niematerialne i prawne .....	32

20. Zapasy .....	34
21. Należności .....	34
22. Rozliczenia międzyokresowe czynne i pozostałe aktywa obrotowe .....	35
23. Środki pieniężne i ich ekwiwalenty .....	35
24. Kapitał zakładowy .....	36
25. Kredyty i pożyczki .....	36
26. Zobowiązania z tytułu leasingu finansowego .....	36
27. Pozostałe zobowiązania długoterminowe i inne pasywa .....	36
28. Zobowiązania krótkoterminowe .....	37
29. Informacje o utworzeniu, zwiększeniu, wykorzystaniu i rozwiązaniu rezerw .....	37
30. Informacje o rezerwach i aktywach z tytułu odroczonego podatku dochodowego .....	37
31. Podatek dochodowy .....	37
32. Cykliczność, sezonowość Grupy w prezentowanym okresie .....	37
33. Działalność zaniechana .....	37
34. Ujawnienie pozostałych dochodów całkowitych .....	37
35. Inwestycje w jednostki zależne i stowarzyszone .....	38
36. Opis czynników i zdarzeń, w szczególności o nietypowym charakterze, mający istotny wpływ na osiągnięte wyniki finansowe .....	40
37. Informacja dotycząca emisji, wykupu i spłaty nieudziałowych i kapitałowych papierów wartościowych .....	41
38. Informacja dotycząca zmiany w klasyfikacji aktywów finansowych w wyniku zmiany celu lub wykorzystania .....	41
39. Informacje dotyczące wypłaconej (lub zadeklarowanej) dywidendy łącznie i w przeliczeniu na jedną akcję z podziałem na akcje zwykłe i uprzywilejowane .....	42
40. Zobowiązania warunkowe .....	42
41. Informacje dotyczące zmian zobowiązań warunkowych lub aktywów warunkowych, które nastąpiły od czasu zakończenia ostatniego roku obrotowego .....	42
42. Stanowisko Zarządu w sprawie możliwości zrealizowania wcześniej publikowanych prognoz wyników na dany rok .....	42
43. Wskazanie Akcjonariuszy posiadających bezpośrednio lub pośrednio przez podmioty zależne co najmniej 5% ogólnej liczby głosów .....	43
44. Zestawienie stanu posiadania akcji Spółki lub uprawnień do nich przez osoby zarządzające i nadzorujące, wraz ze wskazaniem zmian w stanie posiadania .....	43
45. Wskazanie postępowań sądowych toczących się przed sądem, organem właściwym dla postępowania arbitrażowego lub organem administracji publicznej .....	44
46. Informacje o zawarciu przez Emitenta lub jednostki zależnej jednej lub wielu transakcji z podmiotami powiązanymi .....	44
47. Zawarte przez spółkę lub jednostkę od niego zależną transakcji z podmiotami powiązanymi, jeżeli jedno lub łącznie są one istotne i zostały zawarte na innych warunkach niż rynkowe .....	45

48. Informacje o zawarciu przez Spółkę poręczeń kredytu lub pożyczki lub udzieleniu gwarancji – łącznie jednemu podmiotowi lub jednostce zależnej od tego podmiotu , jeżeli łączna wartość istniejących poręczeń lub gwarancji stanowi równowartość co najmniej 10% kapitałów własnych emitenta .....	45
49. Opis czynników i zdarzeń mających wpływ na osiągnięty zysk lub poniesione straty Grupy .....	45
50. Informacje o odpisach aktualizujących z tytułu utraty wartości aktywów finansowych, rzeczowych aktywów trwałych, wartości niematerialnych i prawnych lub innych aktywów oraz odwróceniu takich odpisów .....	47
51. Informacje o istotnych transakcjach nabycia i sprzedaży rzeczowych aktywów trwałych.....	47
52. Informacje o istotnym zobowiązaniu z tytułu dokonania zakupu rzeczowych aktywów trwałych .....	48
53. Informacje o istotnych rozliczeniach z tytułu spraw sądowych.....	48
54. Wskazanie zdarzeń, które wystąpiły po dniu na który sporządzono półroczne skrócone skonsolidowane sprawozdanie finansowe, nieujętych w tym sprawozdaniu, a mogących w znaczący sposób wpłynąć na przyszłe wyniki.....	48
55. Cele i zasady zarządzania ryzykiem finansowym .....	48
56. Informacja o instrumentach finansowych.....	52
57. Zarządzanie kapitałem.....	52
58. Informacje o zmianie sposobu wyceny instrumentów finansowych wycenianych w wartości godziwej .....	53
59. Informacje o niespłaceniu kredytu lub pożyczki lub naruszeniu istotnych postanowień umowy, kredytu lub pożyczki, w odniesieniu do których nie podjęto żadnych działań naprawczych do końca okresu sprawozdawczego .....	53
60. Informacje dotyczące liczby osób zatrudnionych przez Emitenta oraz pozostałe Spółki zależne, w przeliczeniu na pełne etaty.....	53
61. Informacje o wynagrodzeniu biegłego rewidenta.....	53
62. Informacje o wynagrodzeniach, premiach i nagrodach dla osób wchodzących w skład organów zarządzających i nadzorujących .....	53
<b>IV. ŚRÓDROCZNE SKRÓCONE JEDNOSTKOWE SPRAWOZDANIE FINANSOWE TELE-POLSKA HOLDING S.A.....</b>	<b>54</b>
<b>SPRAWOZDANIE Z SYTUACJI FINANSOWEJ NA 30.06.2014 R. ....</b>	<b>54</b>
<b>JEDNOSTKOWE SPRAWOZDANIE Z ZYSKÓW LUB STRAT I INNYCH CAŁKOWITYCH DOCHODÓW ZA OKRES 6 MIESIĘCY ZAKOŃCZONY 30.06.2014 R. ....</b>	<b>56</b>
<b>SPRAWOZDANIE ZE ZMIAN W JEDNOSTKOWYM KAPITALE WŁASNYM ZA OKRES 6 MIESIĘCY ZAKOŃCZONY 30.06.2014 R. ....</b>	<b>58</b>
<b>JEDNOSTKOWE SPRAWOZDANIE Z PRZEPŁYWÓW PIENIĘŻNYCH ZA OKRES 6 MIESIĘCY ZAKOŃCZONY 30.06.2014 R. ....</b>	<b>60</b>
<b>V. DODATKOWE INFORMACJE I OBJAŚNIENIA DO ŚRÓDROCZNEGO SKRÓCONEGO JEDNOSTKOWEGO SPRAWOZDANIA FINANSOWEGO .....</b>	<b>61</b>
1. Dane porównawcze i okresy prezentowane w sprawozdaniu .....	61
2. Istotne wartości oparte na profesjonalnym osądzie i szacunkach .....	61
3. Oświadczenie o zgodności oraz podstawa sporządzenia .....	61
4. Istotne zasady rachunkowości.....	62

5. Zmiana danych prezentowanych we wcześniejszych okresach sprawozdawczych, zmiana zasad rachunkowości oraz korekty błędów .....	62
6. Założenie kontynuacji działalności gospodarczej .....	62
7. Oświadczenie Zarządu .....	63
8. Przychody ze sprzedaży (Segmenty) .....	64
9. Koszty działalności operacyjnej .....	66
10. Pozostałe przychody i zyski operacyjne .....	66
11. Przychody i koszty finansowe .....	66
12. Zapasy .....	67
13. Należności .....	67
14. Rozliczenia międzyokresowe czynne i pozostałe aktywa obrotowe .....	68
15. Środki pieniężne i ich ekwiwalenty .....	68
16. Kredyty i pożyczki .....	68
17. Zobowiązania z tytułu leasingu finansowego .....	68
18. Pozostałe zobowiązania długoterminowe i inne pasywa .....	69
19. Zobowiązania krótkoterminowe .....	69
20. Informacje o utworzeniu, zwiększeniu, wykorzystaniu i rozwiązaniu rezerw .....	69
21. Informacje o rezerwach i aktywach z tytułu odroczonego podatku dochodowego .....	69
22. Podatek dochodowy .....	69
23. Cykliczność, sezonowość Jednostki w prezentowanym okresie .....	70
24. Działalność zaniechana .....	70
25. Ujawnienie pozostałych dochodów całkowitych .....	70
<b>VI. KONTAKT – RELACJE INWESTORSKIE .....</b>	<b>71</b>

## I. WPROWADZENIE

### 1. Podstawowe informacje o Emitencie

Emitent, Tele-Polska Holding S.A. (TPH) jest spółką wiodącą holdingu firm, których działalność koncentruje się na świadczeniu usług telekomunikacyjnych, a także sprzedaży na krajowym rynku energii. Są to, między innymi, usługi głosowe, transmisji danych oraz usługi dodane, a także (od października 2013 r.) sprzedaż energii elektrycznej gospodarstwom domowym (tzw. grupa taryfowa G). Grupa kapitałowa TPH działa zarówno na rynku detalicznym, świadcząc usługi klientom biznesowym oraz indywidualnym, jak i hurtowym, kierując ofertę do innych operatorów telekomunikacyjnych - w kraju i zagranicą. Podstawowym przedmiotem działalności Emitenta jest zarządzanie grupą spółek zależnych, kreowanie oraz zarządzanie ich ofertą jako całości, planowanie i realizacja strategii dla grupy, organizacja finansowania rozwojowych projektów, nadzór nad realizowanymi inwestycjami oraz zadania związane z administracją tymi podmiotami. Przychody Emitenta stanowią, przede wszystkim, opłaty z tytułu zarządzania od spółek zależnych, odsetek od udzielonych tym spółkom pożyczek oraz z dywidend (na dzień sporządzenia niniejszego raportu Emitent posiada bezwzględną większość głosów na Zgromadzeniu Wspólników wszystkich spółek zależnych).

### 2. Podstawowe informacje rejestrowe

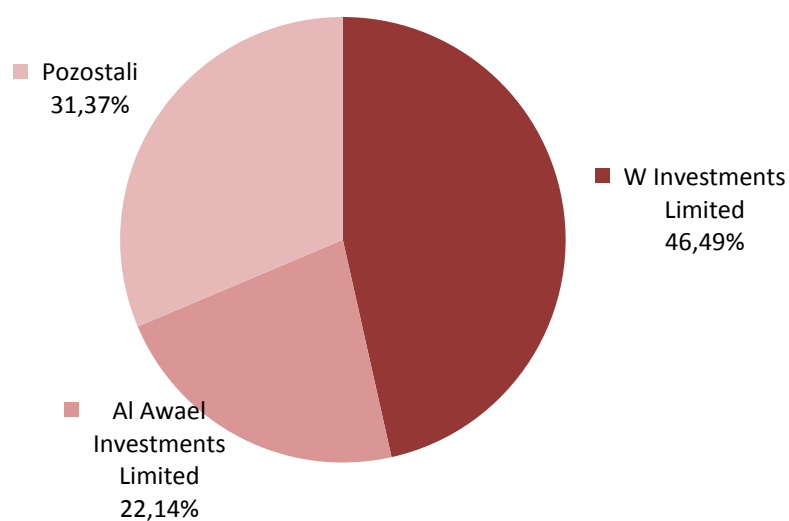
Nazwa	Tele-Polska Holding Spółka Akcyjna
<b>Siedziba i dane teleadresowe</b>	Al. Jerozolimskie 123 A, 02-017 Warszawa Tel. +48 (22) 397 33 00 Fax. +48 (22) 397 33 99 <b>inwestor@tphsa.pl</b>
<b>Kapitał zakładowy</b>	31.616.102,00 zł (31.616.102 akcji o wartości nominalnej 1 zł)
<b>Sąd rejestrowy</b>	Sąd Rejonowy w Warszawie, XII Wydział Gospodarczy KRS 0000320565
<b>Skład Zarządu</b>	Bernhard Friedl – Prezes Zarządu Mark Montoya – Członek Zarządu
<b>Skład Rady Nadzorczej</b>	Piotr Wiśniewski – Przewodniczący Rady Arkadiusz Stryja – Członek Rady Adam Osiński - Członek Rady Marcin Wróbel - Członek Rady Leszek Wiśniewski - Członek Rady



### 3. Aktualna struktura akcjonariatu Emitenta

Wedle posiadanych przez Emitenta informacji na dzień sporządzenia niniejszego raportu struktura jego akcjonariatu prezentuje się następująco:

Lp.	Akcjonariusz	Liczba akcji	Udział w kapitale	Udział w głosach
1	W Investments Limited	14.698.362	46,49%	46,49%
2	Al Awael Investments Limited	7.000.000	22,14%	22,14%
3	Pozostali	9.917.740	31,37%	31,37%



#### 4. Struktura Grupy Kapitałowej

Na dzień sporządzenia niniejszego raportu we wszystkich wymienionych poniżej spółkach Emitent jest podmiotem dominującym i posiada 100% udziałów oraz 100% głosów na zgromadzeniu wspólników. Obecnie, poza spółką matką holdingu Tele-Polska Holding S.A. w skład grupy kapitałowej wchodzi następujące podmioty:

Spółka	Profil działalności	Udział % Emitenta w kapitale
<b>e-Telko Sp. z o.o.</b>	Spółka działa na rynku krajowymi i kieruje ofertę do innych operatorów telekomunikacyjnych oraz resellerów. Pełni rolę głównego zaplecza technicznego oraz infrastrukturalnego dla wszystkich spółek z grupy kapitałowej TPH.	100%
<b>Teltraffic Sp. z o.o.</b>	Działa na rynku międzynarodowym jako alternatywny operator telekomunikacyjny. Kieruje swoją ofertę do innych, w większości zagranicznych, operatorów telekomunikacyjnych.	100%
<b>DiD Sp. z o.o.</b>	Działa na rynku krajowym i kieruje swoją ofertę do sektora małych i średnich przedsiębiorstw, a także jednostek administracji publicznej. Spółka działa także jako multioperator telekomunikacyjny na krajowym rynku obiektów komercyjnych, takich jak centra handlowe i obiekty biurowe.	100%
<b>TelePolska Sp. z o.o.</b>	Działa na rynku krajowym jako alternatywny operator telekomunikacyjny i kieruje swoją ofertę do klientów indywidualnych oraz mikro i małych przedsiębiorstw.	100%
<b>Polska Energetyka Pro Sp. z o.o.</b>	Spółka działa na krajowym rynku sprzedaży energii jako alternatywny sprzedawca i kieruje swoją ofertę, przede wszystkim do klientów indywidualnych a dokładniej, do gospodarstw domowych (tzw. taryfa G).	100%
<b>MAILBOX Sp. z o.o.</b>	Działalność spółki koncentruje się na komercjalizacji i rozwoju narzędzi reklamy internetowej, przede wszystkim, opartych na systemach mailingowych.	100%
<b>Telekomunikacja dla Domu Sp. z o.o.</b>	Spółka świadczy usługi telekomunikacyjne dla klientów indywidualnych.	100%

## II. ŚRÓDROCZNE SKRÓCONE SKONSOLIDOWANE SPRAWOZDANIE FINANSOWE GRUPY KAPITAŁOWEJ TELE-POLSKA HOLDING S.A.

### Skonsolidowane sprawozdanie z sytuacji finansowej na dzień 30.06.2014 r.

Skonsolidowane sprawozdanie z sytuacji finansowej	30.06.2014 (niebadane)	31.12.2013 (badane)	30.06.2013 (niebadane)
<b>Aktywa trwałe</b>	<b>46 911</b>	<b>41 258</b>	<b>33 560</b>
Rzeczowe aktywa trwałe	19 018	9 324	14 448
Wartość firmy	14 892	14 892	14 745
Inne wartości niematerialne	5 377	9 379	4 090
Nieruchomości inwestycyjne	6 991	6 991	0
Inwestycje w jednostkach współzależnych i stowarzyszonych	0	0	0
Aktywa finansowe wyceniane w wartości godziwej przez wynik finansowy	0	0	0
Aktywa finansowe dostępne do sprzedaży	0	0	0
Pożyczki udzielone	524	563	0
Instrumenty finansowe utrzymywane do terminu wymagalności	0	0	0
Aktywa z tytułu odroczonego podatku dochodowego	109	109	277
Pozostałe aktywa trwałe	0	0	0
<b>Aktywa obrotowe</b>	<b>107 024</b>	<b>93 544</b>	<b>83 981</b>
Zapasy	0	0	0
Należności handlowe	67 090	52 927	53 682
Należności z tytułu bieżącego podatku dochodowego (PDOP)	79	259	10
Pozostałe należności	17 976	17 536	13 942
Aktywa finansowe wyceniane w wartości godziwej przez wynik finansowy	7	21	36
Aktywa finansowe dostępne do sprzedaży	0	0	0
Pożyczki udzielone	5 764	5 214	3 934
Instrumenty finansowe utrzymywane do terminu wymagalności	1 816	1 380	421
Rozliczenia międzyokresowe	5 326	6 460	4 666
Środki pieniężne i ich ekwiwalenty	8 966	9 747	7 290
Aktywa zaklasyfikowane jako przeznaczone do sprzedaży	0	0	0
<b>AKTYWA RAZEM</b>	<b>153 935</b>	<b>134 802</b>	<b>117 541</b>

Skonsolidowane sprawozdanie z sytuacji finansowej	30.06.2014 (niebadane)	31.12.2013 (badane)	30.06.2013 (niebadane)
<b>Kapitały własne</b>	<b>61 310</b>	<b>50 066</b>	<b>49 081</b>
<b>Kapitały własne akcjonariuszy jednostki dominującej</b>	<b>61 310</b>	<b>50 066</b>	<b>49 225</b>
Kapitał zakładowy	29 400	29 400	29 400
Kapitał zapasowy ze sprzedaży akcji powyżej ceny nominalnej	0	0	0
Akcje własne (wielkość ujemna)	0	0	0
Różnice kursowe z przeliczenia	0	0	0
Pozostałe kapitały	26 009	12 757	12 045
Niepodzielony wynik finansowy	(577)	262	448
Wynik finansowy bieżącego okresu	6 478	7 647	7 332
<b>Kapitał akcjonariuszy niesprawujących kontroli</b>	<b>0</b>	<b>0</b>	<b>(144)</b>
<b>Zobowiązania i rezerwy długoterminowe</b>	<b>16 362</b>	<b>10 263</b>	<b>5 859</b>
Kredyty i pożyczki	16 304	10 204	5 217
Zobowiązania finansowe, w tym z tytułu leasingu i dłużnych papierów wartościowych	58	59	116
Pozostałe zobowiązania długoterminowe	0	0	0
Rezerwy z tytułu odroczonego podatku dochodowego	0	0	526
Rezerwa na świadczenia pracownicze	0	0	0
Pozostałe rezerwy	0	0	0
Rozliczenia międzyokresowe przychodów	0	0	0
Inne pasywa długoterminowe	0	0	0
<b>Zobowiązania i rezerwy krótkoterminowe</b>	<b>76 263</b>	<b>74 473</b>	<b>62 601</b>
Kredyty i pożyczki	6 647	15 959	10 270
Zobowiązania finansowe wyceniane w wartości godziwej przez wynik finansowy	0	0	0
Zobowiązania finansowe, w tym z tytułu leasingu i dłużnych papierów wartościowych	111	97	135
Zobowiązania handlowe	59 610	45 828	44 623
Zobowiązania z tytułu bieżącego podatku dochodowego (PDOP)	1 926	641	1 553
Pozostałe zobowiązania krótkoterminowe	5 432	7 912	5 084
Rezerwa na świadczenia pracownicze	0	0	0
Pozostałe rezerwy	0	0	0
Rozliczenia międzyokresowe przychodów	2 537	4 036	936
Zobowiązania bezpośrednio związane z aktywami klasyfikowanymi jako przeznaczone do sprzedaży	0	0	0
<b>PASYWA RAZEM</b>	<b>153 935</b>	<b>134 802</b>	<b>117 541</b>

## Skonsolidowane sprawozdanie z zysków lub strat i innych całkowitych dochodów za okres 6 miesięcy zakończony 30.06.2014 r.

Skonsolidowane sprawozdanie z całkowitych dochodów	01.01.2014 - 30.06.2014	01.04.2014 - 30.06.2014	01.01.2013 - 30.06.2013	01.04.2013 - 30.06.2013
<b>Przychody ze sprzedaży</b>	<b>132 968</b>	<b>62 965</b>	<b>103 575</b>	<b>51 698</b>
Przychody ze sprzedaży produktów i usług	129 337	61 804	103 526	51 676
Przychody ze sprzedaży towarów i materiałów	3 631	1 161	49	22
<b>Koszty działalności operacyjnej</b>	<b>(126 956)</b>	<b>(60 478)</b>	<b>(95 141)</b>	<b>(46 046)</b>
Amortyzacja	(4 952)	(2 165)	(1 808)	(918)
Zużycie materiałów i energii	(672)	(348)	(599)	(234)
Usługi obce	(116 380)	(55 546)	(90 154)	(43 610)
Podatki i opłaty	(565)	(343)	(205)	(74)
Wynagrodzenia i świadczenia na rzecz pracowników	(2 647)	(1 357)	(2 204)	(1 133)
Pozostałe koszty rodzajowe	(81)	(46)	(103)	(43)
Wartość sprzedanych towarów i materiałów	(1 659)	(673)	(68)	(34)
<b>Zysk (strata) na sprzedaży</b>	<b>6 012</b>	<b>2 487</b>	<b>8 434</b>	<b>5 652</b>
Pozostałe przychody operacyjne	2 987	950	997	100
Pozostałe koszty operacyjne	(1)	(1)	(13)	(12)
<b>Zysk (strata) na działalności operacyjnej</b>	<b>8 998</b>	<b>3 436</b>	<b>9 418</b>	<b>5 740</b>
Przychody finansowe	694	350	492	210
Koszty finansowe	(818)	(323)	(554)	(355)
Wynik na sprzedaży udziałów w jednostkach zależnych i stowarzyszonych	0	0	0	0
<b>Zysk (strata) przed opodatkowaniem</b>	<b>8 874</b>	<b>3 463</b>	<b>9 356</b>	<b>5 595</b>
Podatek dochodowy	(2 396)	(1 201)	(2 031)	(1 524)
- Bieżący podatek dochodowy	(2 396)	(1 201)	(2 031)	(1 524)
- Odroczonego podatku dochodowego	0	0	0	0
<b>Zysk (strata) netto z działalności kontynuowanej</b>	<b>6 478</b>	<b>2 262</b>	<b>7 325</b>	<b>4 071</b>
<b>Zysk (strata) z działalności zaniechanej</b>	<b>0</b>	<b>0</b>	<b>0</b>	<b>0</b>
<b>Zysk (strata) netto</b>	<b>6 478</b>	<b>2 262</b>	<b>7 325</b>	<b>4 071</b>
Zysk (strata) przypisana akcjonariuszom niesprawującym kontroli	0	0	(7)	(2)
<b>Zysk (strata) netto przypadająca akcjonariuszom podmiotu dominującego</b>	<b>6 478</b>	<b>2 262</b>	<b>7 332</b>	<b>4 073</b>

Skonsolidowane sprawozdanie z zysków lub strat i innych całkowitych dochodów	01.01.2014 - 30.06.2014	01.04.2014 - 30.06.2014	01.01.2013 - 30.06.2013	01.04.2013 - 30.06.2013
<b>Pozostałe całkowite dochody:</b>	<b>0</b>	<b>0</b>	<b>0</b>	<b>0</b>
<b>Pozycje, które nie będą reklasyfikowane do wyniku</b>	<b>0</b>	<b>0</b>	<b>0</b>	<b>0</b>
<b>Pozycje, które mogą być reklasyfikowane do wyniku w późniejszych okresach</b>	<b>0</b>	<b>0</b>	<b>0</b>	<b>0</b>
<b>Całkowite dochody przypadające na akcjonariuszy jednostki dominującej</b>	<b>6 478</b>	<b>2 262</b>	<b>7 332</b>	<b>4 073</b>
Całkowite dochody przypadające na akcjonariuszy/udziałowców niekontrolujących	0	0	(7)	(2)
<b>Suma całkowitych dochodów netto</b>	<b>6 478</b>	<b>2 262</b>	<b>7 325</b>	<b>4 071</b>

## Sprawozdanie ze zmian w skonsolidowanym kapitale własnym za okres 6 miesięcy zakończony 30.06.2014 r.

SPRAWOZDANIE ZE ZMIAN W SKONSOLIDOWANYM KAPITALE WŁASNYM	Kapitał zakładowy	Akcje własne	Kapitał zapasowy	Kapitał z aktualizacji wyceny	Pozostałe kapitały rezerwowe	Zakumulowany wynik finansowy	Udziały niesprawujące kontroli
<b>Stan na 01.01.2014</b>	<b>29 400</b>	<b>0</b>	<b>11 496</b>	<b>0</b>	<b>1 261</b>	<b>7 909</b>	<b>0</b>
a) zmiany przyjętych zasad (polityki) rachunkowości	0	0	0	0	0	0	0
b) korekty błędów podstawowych	0	0	0	0	0	0	0
<b>Stan na 01.01.2014</b>	<b>29 400</b>	<b>0</b>	<b>11 496</b>	<b>0</b>	<b>1 261</b>	<b>7 909</b>	<b>0</b>
Zysk/(strata) bieżącego okresu	0	0	0	0	0	6 478	0
a) zwiększenie z tytułu	0	0	7 582	0	5 765	96	0
- podział wyniku lat ubiegłych	0	0	7 582	0	1 000	0	0
- inne	0	0	0	0	0	96	0
- emisja akcji serii E	0	0	0	0	4 765	0	0
b) zmniejszenia z tytułu	0	0	(95)	0	0	(8 582)	0
- podział wyniku z lat ubiegłych	0	0	0	0	0	(8 582)	0
- inne	0	0	(95)	0	0	0	0
<b>Stan na 30.06.2014</b>	<b>29 400</b>	<b>0</b>	<b>18 983</b>	<b>0</b>	<b>7 026</b>	<b>5 901</b>	<b>0</b>

SPRAWOZDANIE ZE ZMIAN W SKONSOLIDOWANYM KAPITALE WŁASNYM	Kapitał zakładowy	Akcje własne	Kapitał zapasowy	Kapitał z aktualizacji wyceny	Pozostałe kapitały rezerwowe	Zakumulowany wynik finansowy	Udziały niesprawujące kontroli
<b>Stan na 01.01.2013</b>	<b>29 400</b>	<b>0</b>	<b>6 455</b>	<b>0</b>	<b>1 061</b>	<b>4 976</b>	<b>(137)</b>
a) zmiany przyjętych zasad (polityki) rachunkowości	0	0	0	0	0	0	0
b) korekty błędów podstawowych	0	0	0	0	0	0	0
<b>Stan na 01.01.2013</b>	<b>29 400</b>	<b>0</b>	<b>6 455</b>	<b>0</b>	<b>1 061</b>	<b>4 976</b>	<b>(137)</b>
Zysk/(strata) bieżącego okresu	0	0	0	0	0	7 647	0
a) zwiększenie z tytułu	0	0	5 057	0	200	543	(8)
- podział wyniku lat ubiegłych	0	0	5 057	0	200	0	0
- udział kapitału mniejszości w wyniku Mail-Box na dzień nabycia pozostałych 49% udziałów	0	0	0	0	0	0	(8)
- inne	0	0	0	0	0	543	0
b) zmniejszenia z tytułu	0	0	(16)	0	0	(5 257)	145
- podział wyniku lat ubiegłych	0	0	0	0	0	(5 257)	0
- nabycie 49% udziałów Mail-Box Sp. z o.o.	0	0	0	0	0	0	145
- inne	0	0	(16)	0	0	0	0
<b>Stan na 31.12.2013</b>	<b>29 400</b>	<b>0</b>	<b>11 496</b>	<b>0</b>	<b>1 261</b>	<b>7 909</b>	<b>0</b>

SPRAWOZDANIE ZE ZMIAN W SKONSOLIDOWANYM KAPITALE WŁASNYM	Kapitał zakładowy	Akcje własne	Kapitał zapasowy	Kapitał z aktualizacji wyceny	Pozostałe kapitały rezerwowe	Zakumulowany wynik finansowy	Udziały niesprawujące kontroli
<b>Stan na 01.01.2013</b>	<b>29 400</b>	<b>0</b>	<b>6 455</b>	<b>0</b>	<b>1 061</b>	<b>4 976</b>	<b>(137)</b>
a) zmiany przyjętych zasad (polityki) rachunkowości	0	0	0	0	0	0	0
b) korekty błędów podstawowych	0	0	0	0	0	0	0
<b>Stan na 01.01.2013</b>	<b>29 400</b>	<b>0</b>	<b>6 455</b>	<b>0</b>	<b>1 061</b>	<b>4 976</b>	<b>(137)</b>
Zysk/(strata) bieżącego okresu	0	0	0	0	0	7 332	0
a) zwiększenie z tytułu	0	0	4 329	0	200	543	(7)
- podział wyniku lat ubiegłych	0	0	4 871	0	200	0	0
- udział mniejszości w wyniku Mail-Box za dwa kwartały 2013	0	0	0	0	0	0	(7)
- inne	0	0	(542)	0	0	543	0
b) zmniejszenia z tytułu	0	0	0	0	0	(5 071)	0
- podział wyniku z lat ubiegłych	0	0	0	0	0	(5 071)	0
<b>Stan na 30.06.2013</b>	<b>29 400</b>	<b>0</b>	<b>10 784</b>	<b>0</b>	<b>1 261</b>	<b>7 780</b>	<b>(144)</b>



**Skonsolidowane sprawozdanie z przepływów pieniężnych za okres 6 miesięcy zakończony 30.06.2014 r.**

SKONSOLIDOWANY RACHUNEK PRZEPIŃWÓW PIENIĘŻNYCH		01.01.2014 - 30.06.2014	01.01.2013 - 30.06.2013
<b>A</b>	<b>Przepływy środków pieniężnych z działalności operacyjnej</b>		
I	Zysk (strata) przed opodatkowaniem	8 874	9 356
<b>II</b>	<b>Korekty razem</b>	<b>(458)</b>	<b>(2 064)</b>
1	Amortyzacja	4 952	1 808
2	Zysk (strata) z udziałów (akcji) w jednostkach stowarzyszonych	0	0
3	(Zyski)/straty z tytułu zmian wartości godziwej pozostałych aktywów finansowych wycenianych w wartości godziwej przez wynik finansowy	0	0
4	Zyski (straty) z tytułu różnic kursowych	0	0
5	Odsetki i udziały w zyskach (dywidendy)	(220)	218
6	Inne zyski/straty z inwestycji	33	0
7	Zmiana stanu rezerw	0	0
8	Zmiana stanu zapasów	0	0
9	Zmiana stanu należności	(14 409)	(10 145)
10	Zmiana stanu zobowiązań krótkoterminowych, z wyjątkiem pożyczek i kredytów	11 221	7 542
11	Zmiana stanu rozliczeń międzyokresowych	(392)	(1 074)
12	Inne korekty	(662)	13
13	Zapłacony podatek dochodowy	(981)	(426)
<b>III</b>	<b>Przepływy pieniężne netto z działalności operacyjnej (I ± II)</b>	<b>8 416</b>	<b>7 292</b>
<b>B</b>	<b>Przepływy środków pieniężnych z działalności inwestycyjnej</b>		
1	Wpływy / wydatki z tytułu wartości niematerialnych oraz rzeczowych aktywów trwałych	(10 494)	(4 069)
2	Wpływy / wydatki z inwestycji w nieruchomości	0	0
3	Wpływy / wydatki z tytułu inwestycji w jednostkach stowarzyszonych	0	0
4	Wpływy / wydatki z tytułu inwestycji w jednostkach zależnych i współzależnych	0	0
5	Wpływy / wydatki z tytułu inwestycji w pozostałych jednostkach	0	0
6	Otrzymane odsetki i udziały w zyskach (dywidendy)	0	0
7	Udzielenie i spłata pożyczek	(325)	(910)
8	Inne wpływy / wydatki inwestycyjne	(409)	(220)
<b>III</b>	<b>Przepływy pieniężne netto z działalności inwestycyjnej (I-II)</b>	<b>(11 228)</b>	<b>(5 199)</b>
<b>C</b>	<b>Przepływy środków pieniężnych z działalności finansowej</b>		
1	Wpływy netto z wydania udziałów (emisji akcji) i innych instrumentów kapitałowych oraz dopłat do kapitału	4 617	0
2	Zaciągnięte/splacone kredyty i pożyczki	(2 567)	358
3	Wpływy / wydatki z tytułu emisji i wykupu dłużnych papierów wartościowych	0	0
4	Zapłacone dywidendy i inne wypłaty na rzecz właścicieli	0	0
5	Dokonane płatności zobowiązań z tytułu leasingu finansowego (część kapitałowa)	(20)	(49)
6	Zapłacone odsetki, w tym odsetki z tytułu leasingu finansowego	0	(209)
7	Inne wpływy/wydatki finansowe	0	0
<b>III</b>	<b>Przepływy pieniężne netto z działalności finansowej (I-II)</b>	<b>2 030</b>	<b>100</b>
<b>D</b>	<b>Przepływy pieniężne netto, razem (A.III ± B.III ± C.III)</b>	<b>(782)</b>	<b>2 193</b>
E	Środki pieniężne na początek okresu	9 747	5 097
F	Środki pieniężne na koniec okresu (F±D), w tym:	8 966	7 290

### III. DODATKOWE INFORMACJE I OBJAŚNIENIA DO ŚRÓDROCZNEGO SKRÓCZONEGO SKONSOLIDOWANEGO SPRAWOZDANIA FINANSOWEGO

#### 1. Charakterystyka Jednostki Dominującej

Emitent powstał w drodze przekształcenia spółki Tele-Polska Holding Sp. z o.o. na mocy uchwały podjętej przez Nadzwyczajne Walne Zgromadzenie Wspólników spółki, tj. uchwały numer 1 Nadzwyczajnego Walnego Zgromadzenia Wspólników spółki Tele-Polska Holding Sp. z o.o. podjętej w dniu 27 listopada 2008 roku i zaprotokołowanej przez notariusza Mariusza Białeckiego (akt notarialny Rep. 9104/2008). Tele-Polska Holding Sp. z o.o. z siedzibą w Warszawie powstała na podstawie umowy spółki z dnia 17 lipca 2003 roku (akt notarialny sporządzony przez notariusza Elżbietę Magnuszewską-Binek w Kancelarii Notarialnej z siedzibą w Warszawie, repertorium A nr 1884/2003). Spółka została wpisana do Rejestru Przedsiębiorców Krajowego Rejestru Sądowego w dniu 31 lipca 2003 roku pod numerem KRS 0000169228.

Tele-Polska Holding S.A. jest spółką wiodącą holdingu firm, których działalność koncentruje się na świadczeniu usług telekomunikacyjnych. Są to, między innymi, usługi głosowe, transmisji danych oraz usługi dodane. Grupa kapitałowa TPH działa zarówno na rynku detalicznym, świadcząc usługi klientom biznesowym oraz indywidualnym, jak i hurtowym, kierując ofertę do innych operatorów telekomunikacyjnych - w kraju i zagranicą. Jedną ze spółek z Grupy Kapitałowej TPH zajmuje się również sprzedażą energii elektrycznej na rzecz gospodarstw domowych (taryfa G). Podstawowym przedmiotem działalności Emitenta jest zarządzanie grupą spółek zależnych, kreowanie oraz zarządzanie ich ofertą jako całości, planowanie i realizacja strategii dla grupy, organizacja finansowania rozwojowych projektów, nadzór nad realizowanymi inwestycjami oraz zadania związane z administracją tymi podmiotami. Przychody Emitenta stanowią, przede wszystkim, opłaty z tytułu zarządzania od spółek zależnych oraz z dywidend (na dzień sporządzenia niniejszego raportu Emitent posiada bezwzględną większość głosów na Zgromadzeniu Wspólników wszystkich spółek zależnych).

W dniu 30 grudnia 2008 roku Spółka została zarejestrowana w KRS w Sądzie Rejonowym dla m. st. Warszawy, XII Wydział Gospodarczy Krajowego Rejestru Sądowego pod numerem 0000320565.

Podstawowe dane rejestrowe Spółki:

- jest wpisana do <b>Krajowego Rejestru Sądowego</b> pod numerem	-	<b>0000320565</b>
- posiada nr statystyczny w systemie <b>REGON</b>	-	<b>015529329</b>
- przeważający rodzaj działalności posiada symbol <b>PKD</b>	-	<b>64.20Z</b>
- jest podatnikiem podatku od towarów i usług (VAT) i posiada nadany przez Urząd Skarbowy <b>NIP</b>	-	<b>526-27-25-362</b>

Spółka prowadzi swoją działalność na terytorium Rzeczypospolitej Polskiej i na dzień 30 czerwca 2014 r. miała swoją siedzibę przy ul. Al. Jerozolimskie 123A, 02-017 Warszawa.

Przedmiotem działalności Spółki wg statutu jest m.in.:

- działalność holdingów finansowych,
- działalność związana z oprogramowaniem w zakresie informatyki,
- działalność związana z oprogramowaniem,
- działalność portali internetowych,
- pozostała działalność usługowa w zakresie technologii informatycznych i komputerowych,
- działalność związana z zarządzaniem urządzeniami informatycznym,
- przetwarzanie danych, zarządzanie stronami internetowymi (hosting) i podobna działalność,

- naprawa i konserwacja urządzeń elektronicznych i optycznych,
- instalowanie maszyn przemysłowych, sprzętu i wyposażenie,
- działalność w zakresie pozostałej telekomunikacji,
- wykonywanie instalacji elektrycznych

Organami Spółki są:

- Walne Zgromadzenie,
- Rada Nadzorcza,
- Zarząd.

Skład Rady Nadzorczej na 30 czerwca 2014 roku przedstawiał się następująco:

Piotr Wiśniewski	– Przewodniczący Rady Nadzorczej
Leszek Wiśniewski	– Członek Rady Nadzorczej
Wróbel Marcin	– Członek Rady Nadzorczej
Osiński Adam	– Członek Rady Nadzorczej
Stryja Arkadiusz	– Członek Rady Nadzorczej

Zarząd Spółki na dzień 30 czerwca 2014 roku działał w składzie:

Bernhard Friedl	– Prezes Zarządu
Mark Montoya	– Członek Zarządu

Na stanowisko Prokurenta Spółki powołany jest Pan Bartłomiej Gajecki.

### **Zmiany w Zarządzie i Radzie Nadzorczej Spółki po dniu bilansowym**

Po dniu bilansowym nie nastąpiły zmiany w składzie Zarządu oraz Radzie Nadzorczej.

## **2. Historia Spółki i Grupy**

Początki działalności Grupy sięgają 2001 r. Pionierskimi usługami były wówczas usługi „Two-stage”, „Call back”, „Calling cards”, dostępu ISDN PRA, preselekcji (numer dostępowy 1053) oraz tranzytu ruchu głosowego. Wraz z rozwojem Grupy ofertę rozbudowano o usługi telefonii internetowej Voice over IP (VoIP). W kolejnych latach, dzięki liberalizacji rynku telekomunikacyjnego, wdrożono usługi dostępu do Lokalnej Pętli Abonenckiej poprzez dostęp do Węzłów Sieci Telekomunikacyjnej na potrzeby sprzedaży szerokopasmowej transmisji danych w formule Bitstream Access (2006 r.) oraz hurtowego dostępu do Sieci TP S.A. Wholesale Line Rental, tzw. WLR (2007 r.). Obecnie, rozwój Grupy odbywa się poprzez wzrost organiczny, oraz akwizycje. Rok 2009 był przełomowy dla Tele-Polska Holding S.A. Spółka przejęła operatorów telekomunikacyjnych - Teltraffic oraz DID. Znacząco zwiększyła swój potencjał w zakresie terminacji międzynarodowego ruchu głosowego oraz możliwości świadczenia usług telekomunikacyjnych w sektorze publicznym oraz dla dużych organizacji komercyjnych. W grudniu 2009 TPH zadebiutowała z sukcesem na rynku alternatywnym NewConnect prowadzonym przez Giełdę Papierów Wartościowych w Warszawie osiągając w dniu debiutu kapitalizację rynkową przekraczającą 123 mln zł.

W dniu 27 lipca 2012 roku Emitent złożył dokument rejestracyjny wraz z wnioskiem o jego zatwierdzenie do Komisji Nadzoru Finansowego w związku z ubieganiem się o przeniesienie notowań Spółki z rynku alternatywnego na rynek główny Giełdy Papierów Wartościowych w Warszawie oraz planowaną publiczną ofertą

nowej emisji akcji. W dniu 17 września 2013 roku Komisja Nadzoru Finansowego zatwierdziła Prospekt Emisyjny Spółki. W dniu 7 lipca 2014 r. miał miejsce debiut spółki Tele-Polska Holding S.A. na Głównym Rynku Giełdy Papierów Wartościowych.

Tele-Polska Holding S.A. pozostaje spółką dominującą Grupy Kapitałowej, która dziś oferuje pełen zakres usług telekomunikacyjnych (głos i transmisja danych) realizowanych w technologii TDM oraz VoIP oraz usług dostępu do Internetu. Oferta skierowana jest zarówno do klienta końcowego biznesowego (B2B), indywidualnego (B2C) oraz innych operatorów telekomunikacyjnych (C2C) a Spółki grupy działają w kraju i za granicą.

### 3. Jednostki zależne

TPH posiada udziały w jednostkach zależnych. Spółka nie posiada udziałów w spółkach stowarzyszonych.

Wykaz jednostek objętych konsolidacją metodą pełną w sprawozdaniu skonsolidowanym wg stanu na dzień 30 czerwca 2014 r.:

Nazwa Spółki	Siedziba	Udział (bezpośrednio) w kapitale zakładowym spółki zależnej	Udział (bezpośrednio) w ogólnej liczbie głosów na WZ spółki zależnej
<b>E-Telko Sp. z o.o.</b>	Warszawa, Al. Jerozolimskie 123A	100 %	100 %
<b>TelePolska Sp. z o.o.</b>	Warszawa, Al. Jerozolimskie 123A	100 %	100 %
<b>Teltraffic Sp. z o.o.</b>	Poznań, ul. Warszawska 43	100 %	100 %
<b>DID Sp. z o.o.</b>	Warszawa, Al. Jerozolimskie 123A	100 %	100 %
<b>Mail - Box Sp. z o.o.</b>	Warszawa, Al. Jerozolimskie 123A	100 %	100 %
<b>Polska Energetyka Pro Sp. z o.o.</b>	Warszawa, Al. Jerozolimskie 123A	100 %	100 %
<b>Telekomunikacja dla Domu Sp. z o.o.</b>	Warszawa, Al. Jerozolimskie 123A	100 %	100 %

Krótki opis spółek zależnych:

#### **TelePolska Sp. z o.o.**

Działa jako krajowy operator świadczący usługi telefonii stacjonarnej i dostępu do Internetu. Oferta firmy kierowana jest do klientów indywidualnych i mikroprzedsiębiorstw. Wśród klientów operatora znajdują się instytucje finansowe, ubezpieczeniowe, jednostki administracji publicznej, a także firmy z sektora produkcyjnego.

#### **DID Sp. z o.o.**

Podstawowym przedmiotem działalności spółki jest działalność telekomunikacyjna. Spółka jest wyspecjalizowanym operatorem telekomunikacyjnym, skupionym na obsłudze dużych przedsiębiorstw oraz jednostek administracji publicznej. Spółka działa także jako multioperator telekomunikacyjny na krajowym rynku obiektów komercyjnych, takich jak centra handlowe i obiekty biurowe. Z racji doświadczeń na rynku dużych obiektów biurowych Spółka prowadzi także działalność także w segmencie klientów indywidualnych, w zakresie

świadczenia usług telekomunikacyjnych w osiedlach i apartamentowcach, co czyni we współpracy ze spółką z Grupy – TelePolska Sp. z o.o.

#### **E-Telko Sp. z o.o.**

Działa na krajowym rynku hurtowych usług telekomunikacyjnych adresowanych do innych operatorów oraz dużych i bardzo dużych organizacji. Posiada własną infrastrukturę telekomunikacyjną oraz solidne zaplecze wsparcia technicznego i obsługi klienta. Oferuje pełen wachlarz usług telekomunikacyjnych, zapewniając współpracującym z E-Telko podmiotom elastyczność co do zakresu usług, sposobu ich realizacji i modelu rozliczeń. Firma ułatwia swoim partnerom biznesowym wejście na detaliczny rynek usług telekomunikacyjnych bez zaangażowania dużego kapitału w rozwój technologii i ogranicza inwestycje w potencjał ludzki. Ponadto E-Telko stanowi zaplecze infrastrukturalne i techniczne dla pozostałych spółek z grupy kapitałowej.

#### **Teltraffic Sp. z o.o.**

Działa jako operator telekomunikacyjny, koncentrujący się na rynku międzynarodowej terminacji ruchu telekomunikacyjnego. Oferta spółki przeznaczona jest przede wszystkim dla telekomunikacyjnych operatorów zagranicznych, którzy chcą zakończyć ruch w Polsce.

#### **Mail-Box Sp. z o.o.**

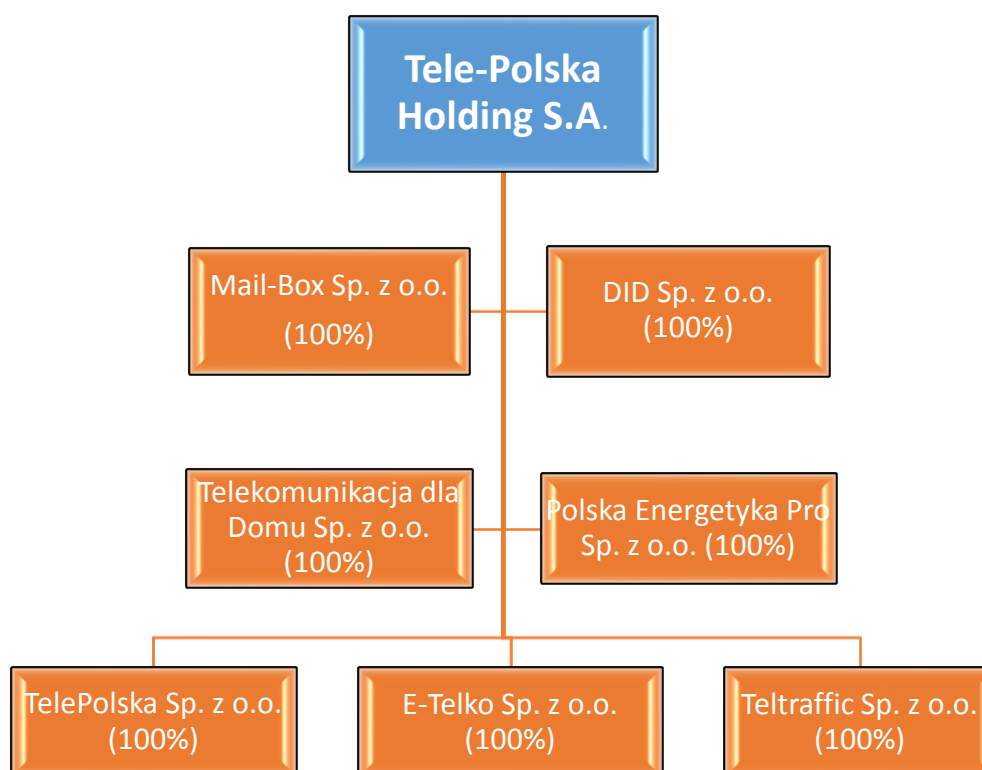
Podstawowym przedmiotem działalności spółki jest komercjalizacja i rozwój innowacyjnych narzędzi reklamy internetowej, przede wszystkim, opartych na systemach mailingowych.

#### **Polska Energetyka Pro Sp. z o.o.**

Spółka adresująca ofertę sprzedaży energii elektrycznej do gospodarstw domowych (tzw. Taryfa G)

#### **Telekomunikacja dla Domu Sp. z o.o.**

Spółka jest na początkowym etapie rozwoju. Docelowo świadczyć ma usługi telekomunikacyjne dla klientów indywidualnych.



#### 4. Dane porównawcze i okresy prezentowane w sprawozdaniu

Rokiem obrotowym Spółki jest rok kalendarzowy.

Sprawozdanie finansowe zawiera dane za okres od 1 stycznia 2014 r. do 30 czerwca 2014 r. Dane porównawcze prezentowane są według stanu na dzień 30 czerwca 2013 r., 31 grudnia 2013 r. dla sprawozdania z sytuacji finansowej, za okres 3 oraz 6 miesięcy zakończony 30 czerwca 2013 r. dla sprawozdania z całkowitych dochodów, za okres 6 miesięcy zakończony 30 czerwca 2013 r. dla sprawozdania ze zmian w kapitale własnym i sprawozdania z przepływów pieniężnych.

Zaprezentowane dane finansowe na dzień 30 czerwca 2014 roku oraz za okres 6 miesięcy zakończony tą datą, jak również porównywalne dane finansowe za okres 6 miesięcy zakończony 30 czerwca 2013 roku, zawarte w niniejszym skonsolidowanym sprawozdaniu finansowym Grupy Kapitałowej Tele Polska Holding S.A. podlegały przeglądowi przez biegłego rewidenta. Zaprezentowane dane finansowe za okres 3 miesięcy zakończony 30 czerwca 2014 roku, jak również porównywalne dane finansowe za okres 3 miesięcy zakończony 30 czerwca 2013 roku, zawarte w niniejszym skonsolidowanym sprawozdaniu finansowym nie podlegały przeglądowi przez biegłego rewidenta. Dane na dzień 31 grudnia 2013 roku podlegały badaniu, a opinia biegłego rewidenta o sprawozdaniu finansowym za rok 2013 została wydana dnia 05.06.2014 r.

#### 5. Zwięzły opis istotnych dokonań lub niepowodzeń emitenta w okresie, którego dotyczy raport, wraz z wykazem najważniejszych zdarzeń dotyczących emitenta

W okresie I półrocza 2014 roku najważniejszymi wydarzeniami dotyczącymi Emitenta były:

- zakończenie subskrypcji akcji serii E, w ramach której dokonano zapisu łącznie na 2.206.102 akcje po cenie 2,15 zł / akcję (RB EBI nr 33/2014)
- powołanie Zarządu oraz Rady Nadzorczej Emitenta na nową kadencję (RB EBI nr 32/2014 oraz EBI 36/2014)

## 6. Wykaz najważniejszych wydarzeń w I półroczu 2014 r.

- w dniu 15.01.2014 r. Emitent rozwiązał umowę z Domem Maklerskim Banku Ochrony Środowiska S.A. (DM BOŚ) określającą warunki współpracy w zakresie czynności związanych z przygotowaniem i złożeniem prospektu emisyjnego Spółki oraz oferowania akcji Emitenta w publicznej ofercie i ich wprowadzenia na rynek regulowany prowadzony przez Giełdę Papierów Wartościowych w Warszawie. Jednocześnie, Emitent w dniu 15.01.2014 r. zawarł z Domem Maklerskim W Investments S.A. (DM WISA) z siedzibą w Warszawie umowę na aktualizację prospektu emisyjnego, przeprowadzenie oferty publicznej akcji i wprowadzenie akcji do obrotu na rynku głównym GPW oraz pełnienie funkcji agenta emisji, obejmującą swym zakresem czynności realizowane wcześniej przez DM BOŚ. Pomiędzy Emitentem a DM WISA występują powiązania kapitałowe. W związku z powyższym Zarząd Emitenta podkreśla, iż ww. umowa została zawarta na zasadach rynkowych.
- w dniach 22 stycznia 2014 roku, 30 stycznia 2014 roku, 21 lutego 2014 roku, 13 marca 2014 roku, 19 marca 2014 roku, 20 maja 2014 roku, 10 czerwca 2014 roku, 2 lipca 2014 roku Komisja Nadzoru Finansowego zatwierdziła kolejno Aneksy: 6,7,8,9,10,11,12,13 i 14 przygotowane w związku z ofertą publiczną akcji serii E oraz zamiarem ubiegania się o dopuszczenie do obrotu na rynku regulowanym prowadzonym przez Giełdę Papierów Wartościowych w Warszawie S.A. akcji zwykłych na okaziciela serii A, B, C, D i E Spółki,
- w dniu 25 lutego 2014 roku Zarząd Tele-Polska Holding S.A. poinformował, że podjął uchwałę w sprawie wznowienia publicznej oferty Akcji Serii E Spółki. W związku z powzięciem ww. uchwały Emitent przekazał zaktualizowany harmonogram oferty,
- w dniu 17 marca 2014 roku Zarząd Tele-Polska Holding S.A. podjął uchwałę w sprawie zawieszenia oferty Akcji Serii E Spółki. Oferta została zawieszona z powodu znaczącej niestabilności na rynku kapitałowym, odwrotu inwestorów instytucjonalnych od małych i średnich spółek oraz wstrzymania przez nich decyzji inwestycyjnych, spowodowanych sytuacją polityczną w regionie, co ma bezpośrednie i negatywne przełożenie na możliwość uplasowania emisji akcji serii E w wymiarze oczekiwanym przez Zarząd Emitenta,
- w dniu 27 maja 2014 roku Zarząd Tele-Polska Holding S.A. podjął uchwałę w sprawie wznowienia publicznej oferty Akcji Serii E Spółki. W związku z powzięciem ww. uchwały Emitent przekazał zaktualizowany harmonogram oferty. Harmonogram przedstawiał się następująco:
  - a) budowa Księgi Popytu dla inwestorów w Transzy Dużych Inwestorów – została przeprowadzona 10-12 marca 2014,
  - b) ustalenie Ceny Emisyjnej i podanie jej do publicznej wiadomości - nastąpiło 12 marca 2014,
  - c) przyjmowanie zapisów w Transzy Małych Inwestorów - 29 maja - 03 czerwca 2014,
  - d) przyjmowanie zapisów w Transzy Dużych Inwestorów - 29 maja - 03 czerwca 2014,
  - e) planowany termin przydziału Akcji Serii E - do 05 czerwca 2014.
- w związku z wygaśnięciem mandatów Członków Zarządu w dniu 16.06.2014 r., Rada Nadzorcza Spółki działając na podstawie art. 368 § 4 Kodeksu spółek handlowych oraz § 13 ust. 2 Statutu Spółki powołała w dniu 16.06.2014 r. Zarząd na nową kadencję. Skład osobowy Zarządu nie uległ zmianie - do pełnienia funkcji w Zarządzie Spółki powołane zostały te same osoby, które były Członkami Zarządu przed wygaśnięciem mandatów, to jest: Bernhard Friedl – Prezes Zarządu oraz Mark Montoya – Członek Zarządu,
- w dniu 24 czerwca 2014 r. spółka zależna Emitenta: TelePolska Sp. z o.o. zawarła umowę z Platinum Project I Sp. z o.o. na podstawie której nabyła lokal o powierzchni 901,30 m<sup>2</sup> na pierwszym piętrze w Rezydencji Naruszewicza przy ul. Naruszewicza 27, 02-627 Warszawa wraz z miejscami parkingowymi oraz udziałem w prawie użytkowania wieczystego za kwotę 8.821.465,22 zł netto, z czego 6.100.000,00 zł stanowi finansowanie dłużne, o czym niżej.

W związku z nabyciem ww. lokalu spółka zależna Emitenta TelePolska Sp. z o.o. w dniu 24 czerwca 2014 r. podpisała umowę kredytu inwestycyjnego z Alior Bank S.A. na kwotę 6.100.000,00 zł z terminem spłaty do 30 czerwca 2024 r. Warunki kredytu zostały zawarte na zasadach rynkowych (WIBOR 3M+marża). Jako zabezpieczenie kredytu ustanowiono hipotekę umowną łączną do wysokości 9.150.000,00 zł, przelew wiarytelności pieniężnej z umowy ubezpieczenia nieruchomości na sumę ubezpieczenia nie niższą niż 7.320.000,00 zł oraz poręczenia spółek zależnych Emitenta Tele-Polska Holding S.A., E-Telko Sp. z o.o., Teltraffic Sp. z o.o., DID Sp. z o.o., Mail-Box Sp. z o.o. wraz z oświadczeniami o poddaniu się do egzekucji maksymalnie do dwukrotności kwoty kredytu.

Celem nabycia nieruchomości jest zapewnienie powierzchni biurowej grupie kapitałowej Emitenta w związku z dynamicznym rozwojem, a w niedalekiej przyszłości także obniżenie kosztów operacyjnych poprzez przeniesienie części zasobów z dotychczasowej lokalizacji biurowej przy Al. Jerozolimskich 123A w Warszawie do przedmiotowego lokalu. Nabycie nieruchomości nie wpływa na prezentowane prognozy wyników finansowych za rok 2014 a część środków własnych nie pochodzi ze środków pochodzących z niedawnej emisji akcji serii E, których przeznaczenie pozostaje zgodne z zapisami Prospektu Emisyjnego Emitenta.

- W dniu 30 czerwca 2014 roku odbyło się Zwyczajne Walne Zgromadzenie Spółki, które podjęło uchwały między innymi w sprawie zatwierdzenia jednostkowego oraz skonsolidowanego sprawozdania Tele Polska Holding S.A. za rok obrotowy 2013 a także udzielenia absolutorium poszczególnym Członkom Zarządu Spółki oraz Rady Nadzorczej Spółki z wykonania obowiązków za rok obrotowy 2013.
- W związku ze zbliżającym się terminem wygaśnięcia mandatów Rady Nadzorczej Walne Zgromadzenie Spółki powołało w dniu 30.06.2014 r. Radę Nadzorczą na nową kadencję. Stosowne uchwały weszły w życie z dniem 4 lipca br. Skład osobowy Rady Nadzorczej nie uległ zmianie. Do pełnienia funkcji powołane zostały te same osoby, które były Członkami Rady Nadzorczej przed wygaśnięciem mandatów, to jest: Pan Piotr Wiśniewski, Pan Lech Wiśniewski, Pan Adam Osiński, Pan Arkadiusz Stryja oraz Pan Marcin Wróbel

## **7. Wskazanie skutków zmian w strukturze jednostki gospodarczej, w tym w wyniku połączenia jednostek gospodarczych, przejęcia lub sprzedaży jednostek grupy kapitałowej emitenta, inwestycji długoterminowych, podziału, restrukturyzacji i zaniechania działalności**

W pierwszym półroczu 2014 roku nie nastąpiły istotne zmiany w strukturze jednostki gospodarczej.

W ostatnich kwartałach następuje wzrost skonsolidowanej sumy bilansowej Grupy, wzrost kapitałów własnych Grupy oraz wzrost efektywności jej działania.

## **8. Oświadczenie o zgodności oraz podstawa sporządzenia**

Niniejsze śródroczne skrócone sprawozdanie finansowe zostało sporządzone zgodnie z Międzynarodowymi Standardami Sprawozdawczości Finansowej („MSSF”) przyjętymi przez Unię Europejską, opublikowanymi i obowiązującymi na dzień 30 czerwca 2014 roku, w szczególności zgodnie z Międzynarodowym Standardem Rachunkowości MSR 34 "Śródroczna sprawozdawczość finansowa". Na dzień zatwierdzenia niniejszego śródrocznego sprawozdania finansowego, biorąc pod uwagę toczący się w UE proces zatwierdzania standardów MSSF oraz charakter prowadzonej działalności, nie ma różnic między standardami MSSF stosowanymi przez Spółkę, a standardami MSSF zatwierdzonymi przez UE.



MSSF obejmują standardy i interpretacje zaakceptowane przez Radę Międzynarodowych Standardów Rachunkowości („RMSR”) oraz Komitet ds. Interpretacji Międzynarodowej Sprawozdawczości Finansowej („KIMSF”).

Przy sporządzaniu niniejszego śródrocznego skróconego sprawozdania finansowego pewne informacje oraz ujawnienia, które zgodnie z MSSF przyjętymi przez UE są zazwyczaj umieszczane w pełnym sprawozdaniu finansowym, zostały podane w formie skróconej lub pominięte zgodnie z treścią MSR 34. Z uwagi na to, niniejsze śródroczne skrócone sprawozdanie finansowe należy rozpatrywać łącznie z ostatnim pełnym skonsolidowanym sprawozdaniem finansowym Spółki sporządzonym za rok zakończony 31 grudnia 2013 roku oraz opublikowanym w dniu 05.06.2014 r.

## **9. Istotne zasady rachunkowości**

Zasady rachunkowości przyjęte przy sporządzeniu niniejszego śródrocznego skonsolidowanego sprawozdania finansowego są zgodne z zasadami rachunkowości opisanymi w ostatnim pełnym sprawozdaniu finansowym Spółki sporządzonym zgodnie z MSSF za rok zakończony 31 grudnia 2013 roku.

Spółka zamierza przyjąć opublikowane, lecz nie obowiązujące do dnia publikacji niniejszego śródrocznego skróconego skonsolidowanego sprawozdania finansowego zmiany MSSF zgodnie z ich datą wejścia w życie. Oszacowanie wpływu zmian nowych MSSF na przyszłe skonsolidowane sprawozdanie finansowe zostało przedstawione w skonsolidowanym sprawozdaniu finansowym za rok 2013.

Niniejsze śródroczne skonsolidowane sprawozdanie finansowe sporządzone zostało w polskich złotych (zł). Polski złoty jest walutą funkcjonalną i sprawozdawczą Spółki. Wszystkie kwoty, o ile nie wskazano inaczej, zostały zaprezentowane w tysiącach złotych.

## **10. Zmiana danych prezentowanych we wcześniejszych okresach sprawozdawczych, zmiana zasad rachunkowości oraz korekty błędów**

W niniejszym skonsolidowanym sprawozdaniu finansowym Spółka nie dokonała korekty błędu ani nie zmieniła zasad rachunkowości.

## **11. Istotne wartości oparte na profesjonalnym osądzie i szacunkach**

W procesie stosowania zasad (polityki) rachunkowości wobec zagadnień podanych poniżej, największe znaczenie, oprócz szacunków księgowych, miał profesjonalny osąd Kierownictwa.

Stosując zasady rachunkowości obowiązujące w Spółce, kierownictwo Spółki jest zobowiązane do dokonywania szacunków, osądów i założeń dotyczących kwot wyceny poszczególnych składników aktywów i zobowiązań. Szacunki i związane z nimi założenia opierają się o doświadczenia historyczne i inne czynniki uznawane za istotne. Rzeczywiste wyniki mogą odbiegać od przyjętych wartości szacunkowych.

W okresie od 1 stycznia do 30 czerwca 2014 roku objętym niniejszym śródrocznym skróconym skonsolidowanym sprawozdaniem finansowym nie nastąpiły istotne zmiany w zakresie zagadnień, wobec których w kolejnych okresach sprawozdawczych zastosowanie miał profesjonalny osąd Kierownictwa. Nie wystąpiły również istotne zmiany w zakresie pozycji, które obciążone są istotną niepewnością zmiany szacunków w okresie najbliższych 12 miesięcy.

Zgodnie z polityką rachunkowości Spółki, na każdy dzień bilansowy Zarząd ocenia, czy istnieją przesłanki wskazujące na to, że mogła nastąpić utrata wartości któregoś ze składników niefinansowych aktywów trwałych (w tym wartości firmy oraz inwestycji w jednostki zależne).

## **12. Oświadczenie Zarządu**

Zarząd Emitenta oświadcza, że według swej najlepszej wiedzy, zapewnił sporządzenie półrocznego skróconego sprawozdania finansowego oraz danych porównawczych zgodnie z obowiązującymi zasadami rachunkowości oraz sprawozdanie finansowe odzwierciedla w sposób prawdziwy, rzetelny i jasny wszystkie informacje istotne dla oceny sytuacji majątkowej i finansowej Grupy na dzień 30.06.2014 r. jak też jej wyniku finansowego za okres od 01.01.2014 r. do 30.06.2014 r.

Niniejsze śródroczne skrócone skonsolidowane sprawozdanie finansowe zostało przygotowane przy zastosowaniu zasad rachunkowości zgodnych z Międzynarodowymi Standardami Sprawozdawczości Finansowej, które zostały zatwierdzone przez Unię Europejską i mający zastosowanie do śródrocznej sprawozdawczości finansowej (MSR 34).

Zarząd jednostki dominującej ponosi odpowiedzialność za wykonywanie obowiązków w zakresie rachunkowości, określonych przepisami prawa.

Zarząd Emitenta oświadcza, że podmiot uprawniony do badania sprawozdania finansowego, dokonujący przeglądu półrocznego skonsolidowanego sprawozdania finansowego Grupy za okres 1 stycznia 2014 r. do 30 czerwca 2014 r. został wybrany zgodnie z przepisami prawa.

Podmiot ten oraz biegli rewidenci, dokonujący badania półrocznego skonsolidowanego sprawozdania finansowego Grupy za półrocze 2014 r. spełnili warunki do wyrażenia bezstronnej i niezależnej opinii o badaniu półrocznego skonsolidowanego sprawozdania finansowego, zgodnie z obowiązującymi przepisami prawa i normami zawodowymi.

Niniejsze śródroczne skrócone skonsolidowane sprawozdanie finansowe zostało zatwierdzone do publikacji przez Zarząd Jednostki Dominującej w dniu 27.08.2014 r.

## **13. Założenie kontynuacji działalności gospodarczej**

Niniejsze śródroczne skrócone skonsolidowane sprawozdanie finansowe zostało sporządzone przy założeniu kontynuowania działalności gospodarczej przez Grupę Kapitałową w okresie 12 miesięcy po dniu bilansowym, czyli po 30.06.2014 r. Zarząd Emitenta nie stwierdza na dzień podpisania sprawozdania istnienia faktów i okoliczności, które wskazywałyby na zagrożenia dla możliwości kontynuowania działalności przez Grupę w okresie 12 miesięcy po dniu bilansowym na skutek zamierzonego lub przymusowego zaniechania bądź istotnego ograniczenia dotychczasowej działalności.

Do dnia sporządzenia sprawozdania finansowego za okres 01.01.2014 r. – 30.06.2014 r. nie wystąpiły zdarzenia, które nie zostały, a powinny być ujęte w księgach rachunkowych okresu sprawozdawczego. Jednocześnie w niniejszym sprawozdaniu finansowym nie występują istotne zdarzenia dotyczące lat ubiegłych.

#### 14. Przychody ze sprzedaży (Segmenty)

L.p.	Wyszczególnienie - IIQ2014	DETAL	WHOLESALE	OTHER	KOREKTY KONSOLIDACYJNE	Skonsolidowane dane Grupy Kapitałowej TPH S.A. 30.06.2014 r.
1	Rzeczowe aktywa trwałe	18 359	13	646	0	19 018
2	Inwestycje w nieruchomości	0	0	6 991	0	6 991
3	Akcje i udziały w jednostkach zależnych	0	0	31 036	(31 036)	0
4	Zapasy	0	0	0	0	0
5	Należności handlowe	79 937	24 509	13 296	(50 652)	67 090
6	Należności z tytułu podatku dochodowego od osób prawnych	0	72	7	0	79
7	Pozostałe należności	12 421	4 926	629	0	17 976
8	Krótkoterminowe aktywa finansowe	3 682	0	3 905	0	7 587
9	Rozliczenia międzyokresowe	5 309	149	562	(694)	5 326
10	Środki pieniężne i ich ekwiwalenty	1 139	3 443	4 384	0	8 966
11	Kapitał zakładowy	2 075	150	33 905	(6 730)	29 400
12	Pozostałe kapitały	20 904	1 620	10 201	(6 716)	26 009
13	Zakumulowany wynik finansowy, w tym:	8 982	(737)	1 158	(3 502)	5 901
14	- zysk/(strata) z lat ubiegłych	0	(166)	(647)	236	(577)
15	- zysk/(strata) netto bieżącego okresu	8 091	(663)	2 788	(3 738)	6 478
16	Inne pasywa długoterminowe	12	0	46	0	58
17	Zobowiązania handlowe	74 980	27 305	7 977	(50 652)	59 610
18	Zobowiązania z tytułu podatku dochodowego od osób prawnych	1 926	0	0	0	1 926
19	Pozostałe zobowiązania krótkoterminowe	4 667	756	120	0	5 543
20	Przychody ze sprzedaży produktów i usług	125 778	73 438	281	(70 160)	129 337
21	Pozostałe przychody i zyski operacyjne	1 112	0	1 876	(1)	2 987
22	Koszty operacyjne	(118 642)	(73 592)	(5 045)	70 323	(126 956)
23	Pozostałe koszty i straty operacyjne	(73)	0	0	72	(1)
24	Zysk (strata) ze sprzedaży jednostek zależnych	0	0	0	0	0
25	Wynik ze sprzedaży pozostałych aktywów finansowych	0	0	0	0	0
26	Zysk (strata) z wyceny aktywów finansowych wycenianych w wartości godziwej przez wynik finansowy	0	0	0	0	0

27	Zysk (strata) z wyceny nieruchomości inwestycyjnych, odpisy z tytułu utraty wartości nakładów poniesionych na nieruchomościach inwestycyjnych	0	0	0	0	0
28	Pozostałe przychody i zyski z inwestycji	223	0	4 100	(4 323)	0
29	Pozostałe koszty i straty z inwestycji	(24)	(67)	(260)	351	0
30	Przychody finansowe z działalności operacyjnej	362	212	120	0	694
31	Koszty finansowe z działalności operacyjnej	(653)	(112)	(53)	0	(818)
32	Zysk (strata) netto okresu	6 524	(121)	3 813	(3 738)	6 478

L.p.	Wyszczególnienie - IIQ2013	DETAL	WHOLESALE	OTHER	KOREKTY KONSOLIDACYJNE	Skonsolidowane dane Grupy Kapitałowej TPH S.A. 30.06.2013 r.
1	Rzeczowe aktywa trwałe	12 492	1 665	291	0	14 448
2	Inwestycje w nieruchomości	0	0	0	0	0
3	Akcje i udziały w jednostkach zależnych	0	0	27 579	(27 579)	0
4	Zapasy	0	0	0	0	0
5	Należności handlowe	48 842	21 316	8 519	(24 995)	53 682
6	Należności z tytułu podatku dochodowego od osób prawnych	0	0	10	0	10
7	Pozostałe należności	10 717	2 680	545	0	13 942
8	Krótkoterminowe aktywa finansowe	1 684	0	2 707	0	4 391
9	Rozliczenia międzyokresowe	4 436	5	418	(193)	4 666
10	Środki pieniężne i ich ekwiwalenty	4 257	2 601	432	0	7 290
11	Kapitał zakładowy	2 075	150	30 450	(3 275)	29 400
12	Pozostałe kapitały	16 086	1 620	2 581	(8 242)	12 045
13	Zakumulowany wynik finansowy, w tym:	7 901	630	920	(1 671)	7 780
14	- zysk/(strata) z lat ubiegłych	186	0	-339	601	448
15	- zysk/(strata) netto bieżącego okresu	7 715	630	1 259	(2 272)	7 332
16	Inne pasywa długoterminowe	37	0	79	0	116
17	Zobowiązania handlowe	44 694	19 278	5 646	(24 995)	44 623
18	Zobowiązania z tytułu podatku dochodowego od osób prawnych	1 482	71	0	0	1 553
19	Pozostałe zobowiązania krótkoterminowe	4 354	765	100	0	5 219
20	Przychody ze sprzedaży produktów i usług	99 574	57 363	1 521	(54 932)	103 526
21	Pozostałe przychody i zyski operacyjne	913	65	19	0	997
22	Koszty operacyjne	(90 970)	(56 312)	(2 791)	54 932	(95 141)
23	Pozostałe koszty i straty operacyjne	(84)	0	0	71	(13)
24	Zysk (strata) ze sprzedaży jednostek zależnych	0	0	0	0	0
25	Wynik ze sprzedaży pozostałych aktywów finansowych	0	0	0	0	0
26	Zysk (strata) z wyceny aktywów finansowych wycenianych w wartości godziwej przez wynik finansowy	0	0	0	0	0

27	Zysk (strata) z wyceny nieruchomości inwestycyjnych, odpisy z tytułu utraty wartości nakładów poniesionych na nieruchomościach inwestycyjnych	0	0	0	0	0
28	Pozostałe przychody i zyski z inwestycji	30	0	2 350	(2 380)	0
29	Pozostałe koszty i straty z inwestycji	(30)	0	0	30	0
30	Przychody finansowe z działalności operacyjnej	178	314	0	0	492
31	Koszty finansowe z działalności operacyjnej	(467)	0	(87)	0	(554)
32	Zysk (strata) netto okresu	7 306	1 286	1 012	(2 272)	7 332

## 16. Koszty działalności operacyjnej

Wyszczególnienie	01.01.2014 30.06.2014 (niebadane)	01.04.2014 30.06.2014 (niebadane)	01.01.2013 30.06.2013 (niebadane)	01.04.2013 30.06.2013 (niebadane)
Amortyzacja	(4 952)	(2 165)	(1 808)	(918)
Zużycie materiałów i energii	(672)	(348)	(599)	(234)
Usługi obce	(116 380)	(55 546)	(90 154)	(43 610)
Podatki i opłaty	(565)	(343)	(205)	(74)
Wynagrodzenia i świadczenia na rzecz pracowników	(2 647)	(1 357)	(2 204)	(1 133)
Pozostałe koszty rodzajowe	(81)	(46)	(103)	(43)
Koszt własny sprzedanych produktów, towarów i materiałów oraz usług	(1 659)	(673)	(68)	(34)
Pozostałe koszty i straty operacyjne	(1)	(1)	(13)	(12)
<b>Koszty ogółem</b>	<b>(126 956)</b>	<b>(60 478)</b>	<b>(95 154)</b>	<b>(46 058)</b>

## 17. Pozostałe przychody i zyski operacyjne.

POZOSTAŁE PRZYCHODY I ZYSKI OPERACYJNE	30.06.2014 (niebadane)	01.04.2014 30.06.2014 (niebadane)	01.01.2013 30.06.2013 (niebadane)	01.04.2013 30.06.2013 (niebadane)
Zysk ze zbycia niefinansowych aktywów trwałych	24	24	65	65
Wystawione noty obciążeniowe	0	0	6	6
Spisane należności nieściągalne	0	0	2	0
Otrzymane dotacje	86	43	0	0
Kary umowne	0	0	864	0
Wypłacone odszkodowania	0	0	3	3
Pozostałe	2 878	884	57	24
Korekty konsolidacyjne	(1)	(1)	0	0
<b>Razem</b>	<b>2 987</b>	<b>950</b>	<b>997</b>	<b>100</b>

POZOSTAŁE KOSZTY I STRATY OPERACYJNE	30.06.2014 (niebadane)	01.04.2014 30.06.2014 (niebadane)	01.01.2013 30.06.2013 (niebadane)	01.04.2013 30.06.2013 (niebadane)
Darowizny	0	0	(2)	(2)
Pozostałe	(1)	(1)	(11)	(10)
Naliczony odpis amortyzacji firmy Cool47	(71)	(71)	(71)	(71)
Korekty konsolidacyjne	71	71	71	71
<b>Razem</b>	<b>(1)</b>	<b>(1)</b>	<b>(13)</b>	<b>(12)</b>

## 18. Przychody i koszty finansowe

Przychody finansowe	01.01.2014 30.06.2014 (niebadane)	01.04.2014 30.06.2014 (niebadane)	01.01.2013 30.06.2013 (niebadane)	01.04.2013 30.06.2013 (niebadane)
Odsetki	288	277	106	35

Pozostałe przychody finansowe	303	199	220	220
Różnice kursowe	103	(126)	166	(45)
Korekty konsolidacyjne	0	0	0	0
<b>Razem</b>	<b>694</b>	<b>350</b>	<b>492</b>	<b>210</b>

<b>Koszty finansowe</b>	<b>01.01.2014 30.06.2014 (niebadane)</b>	<b>01.04.2014 30.06.2014 (niebadane)</b>	<b>01.01.2013 30.06.2013 (niebadane)</b>	<b>01.04.2013 30.06.2013 (niebadane)</b>
Odsetki	(780)	(432)	(479)	(280)
Pozostałe koszty finansowe	(33)	(2)	(72)	(72)
Różnice kursowe	(5)	(111)	(3)	(3)
Korekty konsolidacyjne	0	0	0	0
<b>Razem</b>	<b>(818)</b>	<b>(323)</b>	<b>(554)</b>	<b>(355)</b>

## 19. Rzeczowe aktywa trwałe i inne wartości niematerialne

<b>Tabela zmian rzeczowych aktywów trwałych</b>	<b>Grunty, budynki i budowle</b>	<b>Urządzenia techniczne i maszyny</b>	<b>Środki transportu</b>	<b>Pozostałe środki trwałe</b>	<b>Środki trwałe w budowie</b>	<b>Razem</b>
<b>Stan na 01.01.2014 r.</b>						
Wartość księgowa brutto	0	18 902	1 157	1 901	4 990	26 950
Umorzenie i łączne dotychczasowe odpisy z tytułu utraty wartości	0	(15 038)	(895)	(1 095)	(599)	(17 626)
<b>Wartość księgowa netto na 01.01.2014 r.</b>	<b>0</b>	<b>3 865</b>	<b>262</b>	<b>806</b>	<b>4 391</b>	<b>9 324</b>
<b>Okres od 01.01.2014 r. do dnia 30.06.2014</b>						
<b>Wartość księgowa netto na 01.01.2014 r.</b>	<b>0</b>	<b>3 865</b>	<b>262</b>	<b>806</b>	<b>4 391</b>	<b>9 324</b>
Zwiększenia	0	239	130	0	10 352	10 727
Zmniejszenia	0	(114)	0	0	0	(113)
Odpisy z tytułu utraty wartości	0	0	0	0	0	0
Amortyzacja	0	(802)	(64)	(50)	0	(916)
<b>Wartość księgowa netto na dzień 30.06.2014</b>	<b>0</b>	<b>3 188</b>	<b>329</b>	<b>757</b>	<b>14 744</b>	<b>19 018</b>
<b>Stan na dzień 30.06.2014</b>						
Wartość księgowa brutto	0	19 028	1 288	1 902	15 343	37 561
Umorzenie i łączne dotychczasowe odpisy z tytułu utraty wartości	0	(15 840)	(959)	(1 145)	(599)	(18 543)
<b>Wartość księgowa netto na dzień 30.06.2014</b>	<b>0</b>	<b>3 188</b>	<b>329</b>	<b>757</b>	<b>14 744</b>	<b>19 018</b>

<b>Tabela zmian rzeczowych aktywów trwałych</b>	<b>Grunty, budynki i budowle</b>	<b>Urządzenia techniczne i maszyny</b>	<b>Środki transportu</b>	<b>Pozostałe środki trwałe</b>	<b>Środki trwałe w budowie</b>	<b>Razem</b>
<b>Stan na 01.01.2013 r.</b>						
Wartość księgowa brutto	0	17 101	1 040	2 085	9 553	29 779



Umorzenie i łączne dotychczasowe odpisy z tytułu utraty wartości	0	(11 988)	(723)	(909)	(599)	(14 219)
<b>Wartość księgowa netto na 01.01.2013 r.</b>	<b>0</b>	<b>5 113</b>	<b>317</b>	<b>1 176</b>	<b>8 954</b>	<b>15 560</b>
<b>Okres od 01.01.2013 r. do dnia 31.12.2013</b>						
<b>Wartość księgowa netto na 01.01.2013 r.</b>	<b>0</b>	<b>5 113</b>	<b>317</b>	<b>1 176</b>	<b>8 954</b>	<b>15 560</b>
Zwiększenia	0	1 801	201	655	5 572	8 229
Zmniejszenia	0	0	(84)	(839)	(10 135)	(11 058)
Odpisy z tytułu utraty wartości	0	0	0	0	0	0
Amortyzacja	0	(3 050)	(172)	(186)	0	(3 408)
<b>Wartość księgowa netto na dzień 31.12.2013</b>	<b>0</b>	<b>3 865</b>	<b>262</b>	<b>806</b>	<b>4 391</b>	<b>9 324</b>
<b>Stan na dzień 31.12.2013</b>						
Wartość księgowa brutto	0	18 902	1 157	1 901	4 990	26 950
Umorzenie i łączne dotychczasowe odpisy z tytułu utraty wartości	0	(15 038)	(895)	(1 095)	(599)	(17 626)
<b>Wartość księgowa netto na dzień 31.12.2013</b>	<b>0</b>	<b>3 865</b>	<b>262</b>	<b>806</b>	<b>4 391</b>	<b>9 324</b>

Tabela zmian innych wartości niematerialnych	Wartość firmy	Znaki towarowe	Oprogramowanie komputerowe/ inne wartości niematerialne	Razem
<b>Stan na 01.01.2014 r.</b>				
Wartość księgowa brutto	15 342	0	15 895	31 237
Umorzenie i łączne dotychczasowe odpisy z tytułu utraty wartości	(450)	0	(6 516)	(6 966)
<b>Wartość księgowa netto na 01.01.2014 r.</b>	<b>14 892</b>	<b>0</b>	<b>9 379</b>	<b>24 271</b>
<b>Okres od 01.01.2014 r. do dnia 30.06.2014</b>				
<b>Wartość księgowa netto na 01.01.2014 r.</b>	<b>14 892</b>	<b>0</b>	<b>9 379</b>	<b>24 271</b>
Zwiększenia	0	0	34	34
Zmniejszenia	0	0	0	0
Odpisy z tytułu utraty wartości	0	0	0	0
Amortyzacja	0	0	(4 036)	(4 036)
<b>Wartość księgowa netto na dzień 30.06.2014</b>	<b>14 892</b>	<b>0</b>	<b>5 377</b>	<b>20 269</b>
<b>Stan na dzień 30.06.2014</b>				
Wartość księgowa brutto	15 342	0	15 929	31 271
Umorzenie i łączne dotychczasowe odpisy z tytułu utraty wartości	(450)	0	(10 552)	(11 002)
<b>Wartość księgowa netto na dzień 30.06.2014</b>	<b>14 892</b>	<b>0</b>	<b>5 377</b>	<b>20 269</b>

Tabela zmian innych wartości niematerialnych	Wartość firmy	Znaki towarowe	Oprogramowanie komputerowe/ inne wartości niematerialne	Razem
<b>Stan na 01.01.2013 r.</b>				
Wartość księgowa brutto	15 195	0	3 760	18 955

Umorzenie i łączne dotychczasowe odpisy z tytułu utraty wartości	(450)	0	(3 656)	(4 106)
<b>Wartość księgowa netto na 01.01.2013 r.</b>	<b>14 745</b>	<b>0</b>	<b>104</b>	<b>14 849</b>
<b>Okres od 01.01.2013 r. do dnia 31.12.2013</b>				
<b>Wartość księgowa netto na 01.01.2013 r.</b>	<b>14 745</b>	<b>0</b>	<b>104</b>	<b>14 849</b>
Zwiększenia	147	0	12 135	12 282
Zmniejszenia	0	0	(2 859)	(2 859)
Odpisy z tytułu utraty wartości	0	0	0	0
Amortyzacja	0	0	(2 859)	(2 859)
Przeniesione do grupy do zbycia zaklasyfikowanej jako przeznaczona do sprzedaży	0	0	0	0
Pozostałe zmiany/korekty konsolidacyjne	0	0	0	0
<b>Wartość księgowa netto na dzień 31.12.2013</b>	<b>14 892</b>	<b>0</b>	<b>9 379</b>	<b>23 912</b>
<b>Stan na dzień 31.12.2013</b>				
Wartość księgowa brutto	15 342	0	15 895	31 237
Umorzenie i łączne dotychczasowe odpisy z tytułu utraty wartości	(450)	0	(6 516)	(6 966)
<b>Wartość księgowa netto na dzień 31.12.2013</b>	<b>14 892</b>	<b>0</b>	<b>9 379</b>	<b>24 271</b>

## 20. Zapasy

Wyszczególnienie	30.06.2014 (niebadane)	31.12.2013 (badane)
Materiały i towary	0	0
Produkcja w toku i wyroby gotowe	0	0
Odpisy aktualizujące	0	0
Zaliczki na dostawy	0	0
<b>Razem</b>	<b>0</b>	<b>0</b>

## 21. Należności

NALEŻNOŚCI	30.06.2014 (niebadane)	31.12.2013 (badane)
a) należności krótkoterminowe (brutto)	135 797	120 276
b) należności długoterminowe (brutto)	0	0
<b>Należności brutto, razem</b>	<b>0</b>	<b>120 276</b>
c) odpisy aktualizujące	0	0
d) korekty konsolidacyjne	(50 652)	(49 554)
<b>Należności netto, razem</b>	<b>85 145</b>	<b>70 722</b>

SPECYFIKACJA ODPISÓW AKTUALIZUJĄCYCH	30.06.2014 (niebadane)	31.12.2013 (badane)
Odpisy na należności handlowe	0	0
Odpisy na pozostałe należności krótkoterminowe	0	0
Odpisy na należności długoterminowe	0	0
<b>Odpisy aktualizujące, razem</b>	<b>0</b>	<b>0</b>

<b>ZMIANA STANU ODPISÓW AKTUALIZUJĄCYCH</b>	<b>30.06.2014 (niebadane)</b>	<b>31.12.2013 (badane)</b>
Stan odpisów aktualizujących na początek okresu	0	100
a) zwiększenia (z tytułu)	0	0
- odpisy aktualizujące utworzone w ciężar wyniku	0	0
- pozostałe zwiększenia (np. w związku z połączeniem z inną jednostką)	0	0
b) zmniejszenia (z tytułu)	0	(100)
- wykorzystanie odpisów aktualizujących (spisanie należności w korespondencji z odpisami aktualizującymi)	0	(100)
- rozwiązanie odpisów aktualizujących przez wynik	0	0
- pozostałe zmniejszenia		0
<b>Stan odpisów aktualizujących na koniec okresu</b>	<b>0</b>	<b>0</b>

<b>SPECYFIKACJA NALEŻNOŚCI KRÓTKOTERMINOWYCH INNYCH NIŻ HANDLOWE</b>	<b>30.06.2014 (niebadane)</b>	<b>31.12.2013 (badane)</b>
Należności z tytułu podatków (z wyjątkiem PDOP), ceł, ubezpieczeń zdrowotnych i społecznych	10 644	10 379
Pozostałe	7 332	7 157
Należności krótkoterminowe brutto, razem	0	17 536
Odpisy aktualizujące	0	0
<b>Należności krótkoterminowe netto, razem</b>	<b>17 976</b>	<b>17 536</b>

## 22. Rozliczenia międzyokresowe czynne i pozostałe aktywa obrotowe

<b>Specyfikacja rozliczeń międzyokresowych</b>	<b>30.06.2014 (niebadane)</b>	<b>31.12.2013 (badane)</b>
Projekt UE	0	125
Ubezpieczenia majątkowe	0	41
Emisja akcji	441	0
Zakupione usługi	5 099	300
Weksle – dyskonto	246	312
Pozostałe	234	6 605
Korekty konsolidacyjne	(694)	(923)
<b>Rozliczenia międzyokresowe, razem</b>	<b>5 326</b>	<b>6 460</b>

## 23. Środki pieniężne i ich ekwiwalenty

<b>Środki pieniężne i inne aktywa pieniężne</b>	<b>30.06.2014 (niebadane)</b>	<b>31.12.2013 (badane)</b>
a) środki pieniężne na rachunkach bankowych	1 184	4 459
- na rachunkach bieżących	530	1 114
- depozyty terminowe	654	3 345
b) środki pieniężne na rachunkach inwestycyjnych	2 788	2 739
c) środki pieniężne w kasie	368	352
d) weksle i inne środki pieniężne	4 626	2 197
<b>Środki pieniężne i inne aktywa pieniężne, razem</b>	<b>8 966</b>	<b>9 747</b>

## 24. Kapitał zakładowy na dzień bilansowy

Akcjonariusz	Liczba akcji	Wartość nominalna akcji (zł)	Udział procentowy
W Investments Limited	14 698 362	14 698 362,00	49,99 %
Al Awael Investments Limited	7 000 000	7 000 000,00	23,81 %
Erlizima Investments Limited	4 052 755	4 052 755,00	13,78 %
Pozostali	3 648 883	3 648 883,00	12,42 %
<b>RAZEM</b>	<b>29 400 000</b>	<b>29 400 000,00</b>	<b>100 %</b>

KAPITAŁ ZAKŁADOWY					
Seria/emisja	Rodzaj akcji	Rodzaj uprzywilejowania akcji	Liczba akcji	Wartość serii/emisji wg wartości nominalnej	Data rejestracji
I emisja	na okaziciela	zwykłe	14 000 000	14 000 000	2008-12-30
II emisja	na okaziciela	zwykłe	10 500 000	10 500 000	2009-03-10
III emisja	na okaziciela	zwykłe	4 500 000	4 500 000	2009-11-30
IV emisja	na okaziciela	zwykłe	400 000	400 000	2009-12-21
		<b>RAZEM</b>	<b>29 400 000</b>	<b>29 400 000</b>	

## 25. Kredyty i pożyczki

Wyszczególnienie	30.06.2014 (niebadane)	31.12.2013 (badane)
<b>Kredyty i pożyczki krótkoterminowe</b>	<b>6 647</b>	<b>15 959</b>
- kredyty bankowe	6 047	14 714
- pożyczki otrzymane	600	1 245
<b>Kredyty i pożyczki długoterminowe</b>	<b>16 304</b>	<b>10 204</b>
- kredyty bankowe	16 304	10 204
<b>Razem</b>	<b>22 951</b>	<b>26 163</b>

## 26. Zobowiązania z tytułu leasingu finansowego

Zobowiązania z tytułu leasingu finansowego	30.06.2014 (niebadane)	31.12.2013 (badane)
a) do 1 roku	111	97
b) powyżej 1 roku do 5 lat	58	59
c) powyżej 5 lat	0	0
<b>Zobowiązania z tytułu leasingu finansowego</b>	<b>169</b>	<b>156</b>

## 27. Pozostałe zobowiązania długoterminowe i inne pasywa

Inne pasywa długoterminowe	30.06.2014 (niebadane)	31.12.2013 (badane)
- zobowiązania budżetowe (z wyjątkiem PDOP)	0	0
- zobowiązania wobec pracowników	0	0
- zobowiązania inwestycyjne	0	0
- pozostałe	0	0
<b>Pozostałe zobowiązania długoterminowe i inne pasywa, razem</b>	<b>0</b>	<b>0</b>

## 28. Zobowiązania krótkoterminowe

Wyszczególnienie	30.06.2014 (niebadane)	31.12.2013 (badane)
Zobowiązania handlowe	59 610	45 828
Kredyty i pożyczki	6 647	15 959
Obligacje	0	0
Zobowiązania z tytułu podatku dochodowego od osób prawnych	1 926	641
Rozliczenia międzyokresowe i inne pasywa	2 537	4 036
Pozostałe zobowiązania	5 543	8 009
<b>Razem</b>	<b>76 263</b>	<b>74 473</b>

## 29. Informacje o utworzeniu, zwiększeniu, wykorzystaniu i rozwiązaniu rezerw

	31.12.2013 (badane)	Utworzenie	Wykorzystanie	Rozwiązanie	30.06.2014 (niebadane)
Pozostałe rezerwy	0	0	0	0	0

## 30. Informacje o rezerwach i aktywach z tytułu odroczonego podatku dochodowego

	31.12.2013 (badane)	Zmiana	30.06.2014 (niebadane)
Aktywa z tytułu odroczonego podatku dochodowego	109	0	109
Rezerwa z tytułu odroczonego podatku dochodowego	0	0	0

## 31. Podatek dochodowy

Podatek dochodowy	01.01.2014 – 30.06.2014 (niebadane)	01.01.2013 - 30.06.2013 (niebadane)
<b>Bieżący podatek dochodowy</b>	<b>(2 396)</b>	<b>(2 031)</b>
Bieżące obciążenie z tytułu podatku dochodowego	(2 396)	(2 031)
Korekty dotyczące bieżącego podatku dochodowego z lat ubiegłych	0	0
<b>Odroczony podatek dochodowy</b>	<b>0</b>	<b>0</b>
Związany z powstaniem i odwróceniem się różnic przejściowych	0	0
Związany z obniżeniem stawek podatku dochodowego	0	0
<b>Łącznie obciążenie podatkowe</b>	<b>(2 396)</b>	<b>(2 031)</b>

## 32. Cykliczność, sezonowość Grupy w prezentowanym okresie

Działalność Spółek Grupy Kapitałowej nie ma charakteru cyklicznego czy sezonowego.

## 33. Działalność zaniechana

W trakcie I półrocza 2014 roku Spółki Grupy nie zaniechały żadnej działalności.

## 34. Ujawnienie pozostałych dochodów całkowitych

Nie wystąpiły żadne elementy pozostałych dochodów całkowitych.

### 35. Inwestycje w jednostki zależne i stowarzyszone

Zmiana wartości bilansowej portfela inwestycyjnego	Akcje i udziały w jednostkach zależnych	Akcje i udziały w jednostkach współzależnych	Akcje i udziały w jednostkach stowarzyszonych	Akcje i udziały w pozostałych jednostkach	Dłużne papiery wartościowe	Pozostałe aktywa finansowe	Razem
<b>Wartość bilansowa na 01.01.2014 r.</b>	<b>0</b>	<b>0</b>	<b>0</b>	<b>21</b>	<b>0</b>	<b>1 380</b>	<b>1 401</b>
<b>a. Zwiększenia (z tytułu)</b>	<b>0</b>	<b>0</b>	<b>0</b>	<b>0</b>	<b>0</b>	<b>436</b>	<b>436</b>
- zakup	0	0	0	0	0	436	436
- wycena / naliczenie odsetek	0	0	0	0	0	0	0
- rozwiązanie odpisów z tytułu utraty wartości	0	0	0	0	0	0	0
- inne	0	0	0	0	0	0	0
<b>b. Zmniejszenia (z tytułu)</b>	<b>0</b>	<b>0</b>	<b>0</b>	<b>(14)</b>	<b>0</b>	<b>0</b>	<b>(14)</b>
- sprzedaż/zapłata	0	0	0	0	0	0	0
- wycena / zapłata odsetek	0	0	0	(14)	0	0	(14)
- inne	0	0	0	0	0	0	0
- korekty konsolidacyjne	0	0	0	0	0	0	0
<b>Wartość na dzień 30.06.2014 r.</b>	<b>0</b>	<b>0</b>	<b>0</b>	<b>7</b>	<b>0</b>	<b>1 816</b>	<b>1 823</b>

Zmiana wartości bilansowej portfela inwestycyjnego	Akcje i udziały w jednostkach zależnych	Akcje i udziały w jednostkach współzależnych	Akcje i udziały w jednostkach stowarzyszonych	Akcje i udziały w pozostałych jednostkach	Dłużne papiery wartościowe	Pozostałe aktywa finansowe	Razem
<b>Wartość bilansowa na 01.01.2013r.</b>	<b>0</b>	<b>0</b>	<b>0</b>	<b>36</b>	<b>0</b>	<b>201</b>	<b>237</b>
<b>a. Zwiększenia (z tytułu)</b>	<b>2 497</b>	<b>0</b>	<b>0</b>	<b>0</b>	<b>0</b>	<b>1 179</b>	<b>3 676</b>
- objęcie weksli od innych podmiotów	0	0	0	0	0	1 179	1 179
- zakup 49% udziałów w Mail-Box Sp. z o. o.	2	0	0	0	0	0	2
- podwyższenie kapitału zakładowego Polska Energetyka Pro Sp. z o.o. oraz Mail-Box Sp. z o.o.	2 495	0	0	0	0	0	2 495
- wycena / naliczenie odsetek	0	0	0	0	0	0	0
- rozwiązanie odpisów z tytułu utraty wartości	0	0	0	0	0	0	0
- inne	0	0	0	0	0	0	0
<b>b. Zmniejszenia (z tytułu)</b>	<b>(2 497)</b>	<b>0</b>	<b>0</b>	<b>(15)</b>	<b>0</b>	<b>0</b>	<b>(2 512)</b>
- sprzedaż/zapłata	0	0	0	0	0	0	0
- wycena / zapłata odsetek	0	0	0	(15)	0	0	(15)
- utworzenie odpisów z tytułu utraty wartości	0	0	0	0	0	0	0
- inne (połączenie DID z Cool47)	0	0	0	0	0	0	0
- korekty konsolidacyjne	(2 497)	0	0	0	0	0	2 497
<b>Wartość na dzień 31.12.2013 r.</b>	<b>0</b>	<b>0</b>	<b>0</b>	<b>21</b>	<b>0</b>	<b>1 380</b>	<b>1 401</b>

### **36. Opis czynników i zdarzeń, w szczególności o nietypowym charakterze, mający istotny wpływ na osiągnięte wyniki finansowe**

Emitent wykazuje przychody ze sprzedaży głównie z tytułu obsługi spółek zależnych. Za I półrocze 2014 roku przychody jednostkowe ze sprzedaży i zyski operacyjne wyniosły 281 tys. zł zaś koszty operacyjne 1.541 tys. zł. Zysk netto w I półroczu 2014 roku osiągnął poziom 2.672 tys. zł, na co wpływ miała wypłacona dywidenda w wysokości 3.972 tys. zł. W związku z faktem nieprowadzenia przez Emitenta działalności operacyjnej, zasadnym jest rozpatrywanie wyników Emitenta wyłącznie przez pryzmat wyników skonsolidowanych.

Zgodnie z publicznymi deklaracjami Zarządu oraz akcjonariusza dominującego, Grupa Kapitałowa TPH zmierzała do zmiany parkietu notowań, z rynku NewConnect na rynek główny Giełdy Papierów Wartościowych w Warszawie S.A. W dniu 17.09.2013r. Komisja Nadzoru Finansowego (KNF) zatwierdziła Prospekt Emisyjny, na podstawie którego możliwa była zmiana platformy notowań oraz przeprowadzenie nowej emisji akcji na głównym parkiecie. Subskrypcja akcji serii E, w ilości 2.216.102 sztuk, zakończyła się w czerwcu 2014 roku, zaś pierwsze notowanie PDA akcji serii E oraz zmiana parkietu notowań dla akcji serii A-D, nastąpiło w dniu 7 lipca 2014.

Emitent nieprzerwanie kontynuuje dotychczasowy model działalności, który lokuje go jako podmiot dominujący Grupy Kapitałowej TPH, który zarządza, nadzoruje, świadczy usługi spółkom zależnym oraz dokonuje operacji finansowych w ramach całej organizacji. W omawianym okresie Emitent nie dokonał w ramach Grupy Kapitałowej TPH operacji lub transakcji finansowych, które wpłynęłyby istotnie na jej działalność.

W omawianym półroczu sytuacja w spółkach zależnych Emitenta przedstawiała się następująco (w niniejszym punkcie, informacje dotyczące wyników finansowych poszczególnych spółek są prezentowane w ujęciu jednostkowym, bez wyłączeń konsolidacyjnych, zaś porównania do poprzednich okresów opierają się na estymacjach i analizach zarządu w oparciu o historyczne dane księgowe).

#### **TelePolska Sp. z o.o.**

Spółka realizuje plan sprzedaży koncentrując się na klientach indywidualnych. Ich liczba systematycznie rośnie i na koniec bieżącego roku pozwoli zaliczyć Spółkę do grona liczących się krajowych operatorów telekomunikacyjnych pod względem ilości klientów. Dostęp do kredytów obrotowych przekłada się na przyspieszenie tego procesu. Spółka zanotowała wzrost przychodów ogółem w porównaniu do analogicznego okresu w roku poprzednim o ok. 60%, oraz poprawiła rentowność co związane jest ze wzrostem przychodów na rzecz klientów indywidualnych oraz wpływami z działalności hurtowej. TelePolska Sp. z o.o. pozostaje także aktywna w obszarze działalności charytatywnej, realizując program Społecznego Operatora Telekomunikacyjnego (SOT), który z sukcesem działa od kilku lat.

#### **DID Sp. z o.o.**

DID kontynuuje wysoką aktywność w obszarze pozyskiwania zamówień z sektora administracji publicznej. W I półroczu 2014 r. spółka wygrała kolejnych kilkadziesiąt przetargów na świadczenie usług telekomunikacyjnych na rzecz podmiotów sektora publicznego, między innymi na obsługę Agencji Restrukturyzacji i Modernizacji Rolnictwa oddziału mazowieckiego i dolnośląskiego (łącznie 300 tys. zł), obsługę gminy Sochaczew (123 tys. zł),



obsługę Małopolskiej Agencji Rozwoju Regionalnego, Komendy Wojewódzkiej Policji w Gorzowie Wielkopolskim oraz Sądu Rejonowego w Lublinie. Kontynuuje powiększanie bazy klienckiej o nowych najemców obsługiwanych obiektów komercyjnych a także przygotowuje nowe projekty związane z obsługą nowych obiektów komercyjnych oraz rezydencjalnych. W I półroczu 2014 roku, firma zanotowała wzrost sprzedaży w porównaniu do analogicznego okresu roku ubiegłego o 3,6%.

#### **Teltraffic Sp. z o.o.**

Spółka kontynuuje realizację swoich podstawowych działań w zakresie obsługi telekomunikacyjnego ruchu hurtowego. Wzrost sprzedaży za I półrocze 2014 roku w porównaniu do analogicznego okresu roku ubiegłego osiągnął 22,6%.

#### **e-Telko Sp. z o.o.**

Spółka kontynuuje realizację swoich podstawowych działań skupiając się na zwiększeniu sprzedaży do dotychczasowych klientów oraz poszerzaniu bazy resellerów. Wzrost sprzedaży w I półroczu 2014r w porównaniu do analogicznego okresu roku ubiegłego osiągnął 22,2%.

#### **POLSKA ENERGETYKA PRO Sp. z o.o.**

Spółka z powodzeniem zakończyła proces przygotowawczy w zakresie sprzedaży energii elektrycznej gospodarstwom domowym (taryfa G). Dotyczy to zarówno strony formalnej w zakresie koncesji, umów z dystrybutorami, podmiotem bilansującym, Towarową Giełdą Energii, domem maklerskim, jak i operacyjnej, w zakresie współpracy z partnerami i procesów wewnętrznych. Spółka z powodzeniem zakończyła pilotażową sprzedaż, dokonała odpowiednich modyfikacji realizowanych procesów, zwłaszcza w zakresie obsługi klienta i w październiku br. uruchomiła sprzedaż w pełnej skali, do 2015 roku planując pozyskać ok. 150.000 odbiorców. Oferta spółki jest konkurencyjna cenowo, jak również oferuje wartość dodaną w postaci możliwości wyboru wariantu umowy z gwarancją stałej ceny.

W zakresie pozostałych spółek zależnych Emitenta tj. **Mail-Box Sp. z o.o.** oraz **Telekomunikacja Dla Domu Sp. z o.o.** nie wystąpiły żadne istotne zdarzenia wymagające osobnego komentarza. Obie wymienione spółki nie osiągnęły jeszcze istotnych przychodów ani wyników finansowych.

### **37. Informacja dotycząca emisji, wykupu i spłaty nieudziałowych i kapitałowych papierów wartościowych**

W prezentowanym okresie sprawozdawczym Spółki Grupy wystawiły weksle w łącznej wartości 11.529 tys. zł (po dokonaniu wyłączeń konsolidacyjnych kwota wystawionych weksli wynosi 436 tys. zł) oraz dokonały wykupu weksli w łącznej kwocie 18.074 tys. zł.

### **38. Informacja dotycząca zmiany w klasyfikacji aktywów finansowych w wyniku zmiany celu lub wykorzystania**

W prezentowanym okresie sprawozdawczym Spółki Grupy Kapitałowej nie dokonywały zmian w klasyfikacji aktywów finansowych w wyniku zmiany celu lub wykorzystania.

### 39. Informacje dotyczące wypłaconej (lub zadeklarowanej) dywidendy łącznie i w przeliczeniu na jedną akcję z podziałem na akcje zwykłe i uprzywilejowane

W prezentowanym okresie sprawozdawczym Spółka Dominująca Tele-Polska Holding S.A. nie wypłaciła dywidendy oraz nie zadeklarowała wypłaty dywidendy. Jednocześnie w prezentowanym okresie sprawozdawczym Spółka Dominująca dokonała wypłaty dywidendy z wypracowanego w poprzednich latach zysku spółek zależnych w łącznej kwocie 3 972 tys. zł. Wymieniona powyżej kwota została wyłączona w procesie konsolidacji.

### 40. Zobowiązania warunkowe

Na dzień 30.06.2014 roku Emitent oraz spółki Grupy udzieliły poręczeń za kredyty zawarte przez TelePolska Sp. z o.o. oraz e-Telko Sp. z o.o. oraz linię gwarancyjną E-Telko Sp. z o.o. Wartość podpisanych umów kredytowych przez TelePolska i E-Telko Sp. z o.o. na dzień 30.06.2014 r. wynosi 35,1 mln zł, zaś wartość linii gwarancyjnej wynosi 1,9 mln zł. Poręczenia udzielone są maksymalnie do dwukrotności wartości umów kredytowych oraz linii gwarancyjnej.

### 41. Informacje dotyczące zmian zobowiązań warunkowych lub aktywów warunkowych, które nastąpiły od czasu zakończenia ostatniego roku obrotowego

Od czasu zakończenia ostatniego roku obrotowego nastąpił wzrost zobowiązań warunkowych w związku zaciągnięciem kredytu inwestycyjnego na kwotę 6,1 mln zł przez spółkę zależną Emitenta. Spółki z Grupy Kapitałowej Tele-Polska Holding S.A. udzieliły poręczeń maksymalnie do dwukrotności wartości wyżej wymienionej umowy kredytowej.

### 42. Stanowisko Zarządu w sprawie możliwości zrealizowania wcześniej publikowanych prognoz wyników na dany rok

W dniu 21 października 2013 roku Emitent opublikował raportem EBI nr 22/2013 zaktualizowane skonsolidowane prognozy finansowe na lata 2013-2015 w odniesieniu do przychodów, EBITDA oraz zysku netto. Prognozy uwzględniały planowane wpływy z emisji akcji serii E w kwocie brutto 20,0 mln zł. Zakończona subskrypcja akcji serii E przyniosła wpływy brutto w kwocie 4,76 mln zł. Opublikowane prognozy na lata 2013 – 2015 wyrażały się następującymi wartościami:

Wyszczególnienie	Prognoza 2013	Prognoza 2014	Prognoza 2015
Przychody i zyski operacyjne	202,3 mln zł	250,1 mln zł	364,5 mln zł
EBITDA	14,3 mln zł	23,1 mln zł	29,7 mln zł
Zysk netto	7,4 mln zł	9,5 mln zł	14,3 mln zł

Po I półroczu br. realizacja prognoz na 2014 rok przedstawia się następująco:

- w odniesieniu do przychodów 54,4%,
- w zakresie wskaźnika EBITDA 60,4%
- w odniesieniu do wyniku netto 68,2%

Na dzień publikacji niniejszego raportu Zarząd Emitenta nie widzi obecnie zagrożenia dla realizacji podanych prognoz i podtrzymuje możliwość ich zrealizowania zgodnie z komunikatem EBI nr 22/2013. Ponieważ jednak prognozy te (na lata 2014-2015) tworzone były w oparciu o scenariusz uwzględniający pozyskanie ok. 20 mln zł brutto w ramach emisji akcji serii E zaś faktyczna wysokość środków jakie wpłynęły do Spółki jest istotnie mniejsza, Zarząd nie wyklucza rewizji prognoz zwłaszcza na rok 2015 w późniejszym terminie. Szczegóły na temat opublikowanej prognozy znajdują się na stronie internetowej.

#### **43. Wskazanie Akcjonariuszy posiadających bezpośrednio lub pośrednio przez podmioty zależne co najmniej 5% ogólnej liczby głosów**

Na dzień 30.06.2014 lista Akcjonariuszy posiadających bezpośrednio lub pośrednio co najmniej 5% ogólnej liczby głosów kształtowała się następująco:

Akcyonariusz	Liczba akcji	Liczba głosów	Udział w kapitale	Udział w głosach
W Investments Limited	14 698 362	14 698 362	49,99 %	49,99 %
Al Awael Investments Limited	7 000 000	7 000 000	23,81 %	23,81 %
Erlizima Investments Limited	4 052 755	4 052 755	13,78 %	13,78 %

#### **44. Zestawienie stanu posiadania akcji Spółki lub uprawnień do nich przez osoby zarządzające i nadzorujące, wraz ze wskazaniem zmian w stanie posiadania**

Na dzień sporządzenia niniejszego sprawozdania jedyną osobą z osób zarządzających i nadzorujących Emitentem, która posiada akcje Emitenta jest Pan Piotr Wiśniewski – Przewodniczący Rady Nadzorczej Emitenta. Posiada on pośrednio 14.698.362 akcje Emitenta stanowiące 46,49% w ogólnej liczbie akcji i głosów, zaś udział ten wynika z faktu, iż spółka W Investments Limited, która posiada bezpośrednio 14.698.362 akcje Emitenta stanowiące 46,49% w ogólnej liczbie akcji i głosów, jest podmiotem zależnym w 100% od spółki W Investments S.A., której z kolei głównym udziałowcem (65,99%) jest spółka W Investments Holdings Limited. 100% udziałów w W Investments Holdings Limited posiada Pan Piotr Wiśniewski.

W związku z faktem rejestracji podwyższenia kapitału zakładowego Emitenta w lipcu 2014 roku o 2.216.102 akcje serii E, udział W Investments Limited (a pośrednio Pana Piotra Wiśniewskiego) w kapitale i głosach Emitenta, spadł z poziomu 49,99% na dzień 30.06.2014r. do poziomu 46,49% na dzień sporządzenia niniejszego sprawozdania finansowego.

#### 45. Wskazanie postępowań sądowych toczących się przed sądem, organem właściwym dla postępowania arbitrażowego lub organem administracji publicznej

Na dzień 30.06.2014 roku toczą się postępowania sądowe z powództwa wytoczonego przez spółki Grupy Kapitałowej Tele-Polska Holding S.A. na łączną kwotę powództwa 491 tys. zł. Jednocześnie przeciwko Spółkom Grupy toczą się postępowania sądowe na łączną kwotę powództwa 2.236 tys. zł.

Przeciwko Spółce zależnej TelePolska Sp. z o.o. toczy się postępowanie administracyjne: zgodnie z Decyzją Prezesa UKE z dnia 2 grudnia 2013 roku na Spółkę została nałożona kara pieniężna w wysokości 1.937 tys. zł. Spółka wniosła odwołanie za pośrednictwem Prezesa UKE do Sądu Okręgowego w Warszawie, Sądu Ochrony Konkurencji i Konsumentów.

#### 46. Informacje o zawarciu przez Emitenta lub jednostki zależnej jednej lub wielu transakcji z podmiotami powiązanymi

Pozycja Sprawozdania z Sytuacji Finansowej TPH	DID Sp. z o.o.	TPH S.A.	E-Telko Sp. z o.o.	Tele Polska Sp. o.o.	Polska Energetyka Pro Sp. z o.o.	Mail-Box Sp. z o.o.	TellTraffic Sp. o.o.	Razem
<b>AKTYWA</b>								
B.2 Należności handlowe	5 504	10	31 691	11	0	83	29	<b>37 328</b>
B.5.3 Udzielone pożyczki	0	1 821	0	0	0	0	0	<b>1 821</b>
B.4 Pozostałe należności	334	5 962	1 136	774	1 332	1 965	0	<b>11 503</b>
<b>ZOBOWIĄZANIA</b>								
H.1 Zobowiązania handlowe	3 129	58	5 225	11 201	1	0	17 714	<b>37 328</b>
H.5 Kredyty i pożyczki	0	0	0	0	1 176	102	543	<b>1 821</b>
H.3 Pozostałe zobowiązania	0	5 541	2 360	1 612	0	2	1 988	<b>11 503</b>

Pozycja Sprawozdania z Całkowitych Dochodów TPH	DID Sp. z o.o.	TPH S.A.	E-Telko Sp. z o.o.	Tele Polska Sp. o.o.	Polska Energetyka Pro Sp. z o.o.	Mail-Box Sp. z o.o.	TellTraffic Sp. o.o.	Razem
<b>PRZYCHODY</b>								
A.1 Przychody netto ze sprzedaży towarów i materiałów	0	0	0	0	0	0	0	<b>0</b>
A.2 Przychody netto ze sprzedaży produktów i usług	16 168	282	53 581	81	0	0	48	<b>70 160</b>
A.3 Pozostałe przychody i zyski operacyjne	0	1	0	0	0	0	0	<b>1</b>
<b>KOSZTY</b>								
B.1.2. Usługi obce	(1 820)	(162)	(16 294)	(9 719)	(57)	(1)	(42 107)	<b>(70 160)</b>
B.1.4. Pozostałe koszty i straty operacyjne	0	0	(1)	0	0	0	0	<b>(1)</b>

#### **47. Zawarte przez spółkę lub jednostkę od niego zależną transakcji z podmiotami powiązanymi, jeżeli jedno lub łącznie są one istotne i zostały zawarte na innych warunkach niż rynkowe**

Spółki Grupy Kapitałowej nie zawierały istotnych umów z jednostkami powiązanymi na warunkach odbiegających od warunków rynkowych.

#### **48. Informacje o zawarciu przez Spółkę poręczeń kredytu lub pożyczki lub udzieleniu gwarancji – łącznie jednemu podmiotowi lub jednostce zależnej od tego podmiotu, jeżeli łączna wartość istniejących poręczeń lub gwarancji stanowi równowartość co najmniej 10% kapitałów własnych emitenta**

W I półroczu 2014 roku spółka zależna Emitenta zaciągnęła kredyt inwestycyjny na kwotę 6,1 mln zł. Spółki z Grupy Kapitałowej Tele-Polska Holding S.A., w tym Emitent, udzieliły poręczeń maksymalnie do dwukrotności wartości umowy kredytowej.

#### **49. Opis czynników i zdarzeń mających wpływ na osiągnięty zysk lub poniesione straty Grupy**

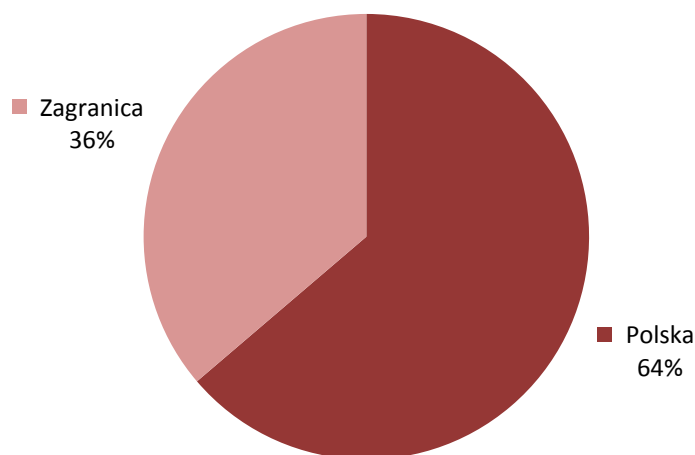
Działania zarządu zmierzające do optymalizacji, intensyfikacji działań sprzedażowych oraz większa aktywność w niszowych segmentach rynku, nadal przynoszą dobre rezultaty i korzystnie przekładają się na sytuację finansową grupy i jej pozycję rynkową. Grupa odnotowała poprawę zwłaszcza w części detalicznej prowadzonej działalności. Jest to dobra tendencja z uwagi na wyższe marże osiągnięte w kontraktach z klientami biznesowymi oraz indywidualnymi. Przychody krajowe odgrywają i będą odgrywać coraz większe znaczenie w wolumenie sprzedaży Grupy Kapitałowej TPH.

##### **Porównanie wyników I półrocza 2014 do I półrocza 2013 (narastająco)**

<b>Wyszczególnienie</b>	<b>H1 2014</b>	<b>H1 2013</b>	<b>Zmiana</b>
Przychody i zyski operacyjne	135 955	104 572	+30,0%
EBITDA	13 950	11 226	+24,3%
Zysk netto	6 478	7 332	-11,6%

Grupa Kapitałowa Emitenta osiąga coraz lepsze wyniki na poziomie EBITDA. Zmniejszenie zysku netto w I półroczu 2014 roku w porównaniu do analogicznego okresu roku poprzedniego wynika przede wszystkim ze zdecydowanie wyższych kosztów amortyzacji. Pomimo silnie konkurencyjnego otoczenia, osiągnięte przez Grupę kapitałową TPH wyniki jednoznacznie wskazują na jej znaczący potencjał sprzedażowy. W czasie gdy branża notuje zjawisko spadających marż w obszarze klienta indywidualnego, Grupa Kapitałowa TPH potrafi generować wzrosty. W tym kontekście, możliwości związane z pojawieniem się nowych produktów w ofercie Grupy Kapitałowej TPH mogą spowodować dalszą poprawę wyników.

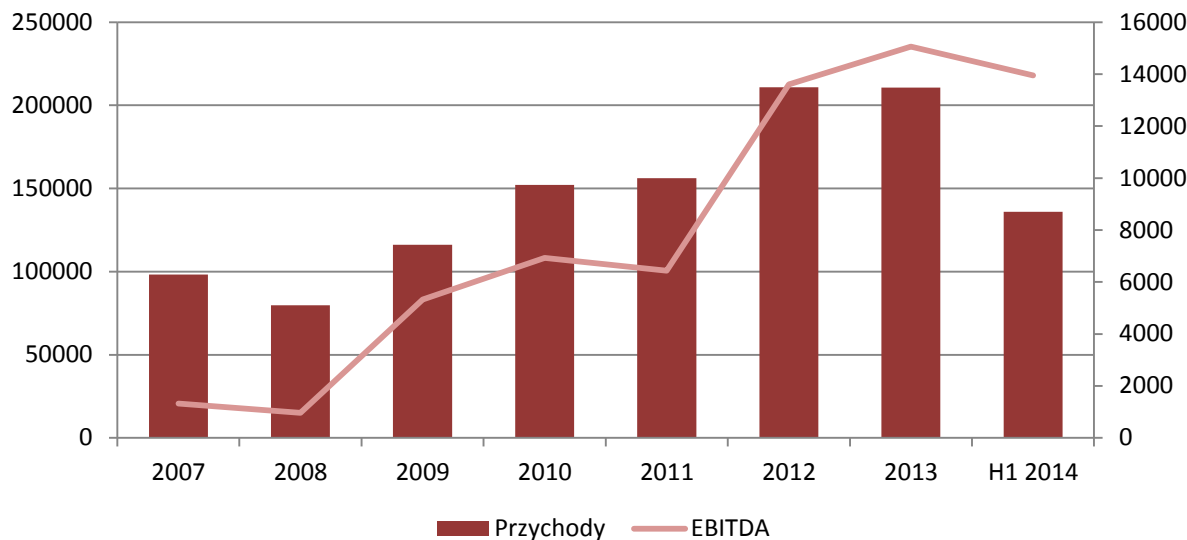
### Struktura skonsolidowanych przychodów w I półroczu 2014 r.



Region	Przychody i zyski operacyjne
Polska	86 672 tys. zł
Zagranica	49 283 tys. zł

Przychody zagraniczne realizowane są przez spółki zależne Emitenta: Teltraffic Sp. z o.o. oraz e-Telko Sp. z o.o. Sprzedaż zagraniczna koncentruje się na hurtowych usługach telekomunikacyjnych świadczonych głównie przez spółkę Teltraffic Sp. z o.o. innym operatorom telekomunikacyjnym z zagranicy. Grupa nadal zamierza rozwijać swoją obecność na rynkach zagranicznych z uwagi na relatywnie niski koszt pozyskania kontraktów i korzyści biznesowe jakie płyną z obsługi dużych wolumenów ruchu telekomunikacyjnego dla Grupy Kapitałowej TPH, między innymi dla części detalicznej działalności, w której spółki zależne Emitenta mogą oferować korzystniejsze stawki lub osiągać wyższe marże. Udział usług hurtowych w przychodach grupy będzie jednak z czasem malał. Między innymi z powodu niezwykle dynamicznej poprawy wyników w segmencie detalicznym i wejściem na rynek sprzedaży energii do gospodarstw domowych z jednej strony i systematycznych obniżek stawek MTR z drugiej. W takich warunkach niemożliwe jest utrzymanie polityki zrównoważonego rozwoju obu obszarów działalności grupy. Taka sytuacja ma jednak także pozytywny wydźwięk, ponieważ oznacza zmniejszoną ekspozycję na ryzykowną w opinii wielu inwestorów działalność (ryzyko związane z należnościami i różnicami kursowymi przy jednocześnie niskiej marżowości) oraz odśłania rzeczywistą rentowność części detalicznej prowadzonego biznesu.

### Skonsolidowane przychody oraz EBITDA w latach 2007-1H2014 w tys. zł



Wyszczególnienie	2007	2008	2009	2010	2011	2012	2013	H1 2014
Przychody i zyski operacyjne	98 225	79 695	116 227	152 151	156 207	210 834	210 644	135 955
EBITDA	1 325	960	5 324	6 923	6 429	13 601	15 061	13 950

(dane w tys. zł)

#### 50. Informacje o odpisach aktualizujących z tytułu utraty wartości aktywów finansowych, rzeczowych aktywów trwałych, wartości niematerialnych lub innych aktywów oraz odwróceniu takich odpisów

W prezentowanym okresie sprawozdawczym Spółki Grupy Kapitałowej nie zawiązywały odpisów aktualizujących z tytułu utraty wartości aktywów finansowych, rzeczowych aktywów trwałych, wartości niematerialnych lub innych aktywów.

#### 51. Informacje o istotnych transakcjach nabycia i sprzedaży rzeczowych aktywów trwałych

W I półroczu 2014 roku spółka zależna Emitenta TelePolska Sp. z o.o. zawarła umowę z Platinum Project I Sp. z o.o. na podstawie której nabyła lokal o powierzchni 901,30 m<sup>2</sup> na pierwszym piętrze w Rezydencji Naruszewicza przy ul. Naruszewicza 27, 02-627 Warszawa wraz z miejscami parkingowymi oraz udziałem w prawie użytkowania wieczystego za kwotę 8.821.465,22 zł netto.

W związku z nabyciem ww. lokalu spółka zależna Emitenta TelePolska Sp. z o.o. w dniu 24 czerwca 2014 r. podpisała umowę kredytu inwestycyjnego z Alior Bank S.A. na kwotę 6.100.000,00 zł z terminem spłaty do 30

czerwca 2024 r. Warunki kredytu zostały zawarte na zasadach rynkowych (WIBOR 3M+marża). Jako zabezpieczenie kredytu ustanowiono hipotekę umowną łączną do wysokości 9.150.000,00 zł, przelew wierzytelności pieniężnej z umowy ubezpieczenia nieruchomości na sumę ubezpieczenia nie niższą niż 7.320.000,00 zł oraz poręczenia spółek zależnych Emitenta Tele-Polska Holding SA, E-Telko Sp. z o.o., Teltraffic Sp. z o.o., DID Sp. z o.o., Mail-Box Sp. z o.o. wraz z oświadczeniami o poddaniu się do egzekucji maksymalnie do dwukrotności kwoty kredytu.

Celem nabycia nieruchomości jest zapewnienie powierzchni biurowej grupie kapitałowej Emitenta w związku z dynamicznym rozwojem a w niedalekiej przyszłości także obniżenie kosztów operacyjnych poprzez przeniesienie części zasobów z dotychczasowej lokalizacji biurowej przy Al. Jerozolimskich 123A w Warszawie do przedmiotowego lokalu. Nabycie nieruchomości nie wpływa na prezentowane prognozy wyników finansowych za rok 2014 a część środków własnych nie pochodzi ze środków pochodzących z niedawnej emisji akcji serii E, których przeznaczenie pozostaje zgodne z zapisami Prospektu Emisyjnego Emitenta.

## **52. Informacje o istotnym zobowiązaniu z tytułu dokonania zakupu rzeczowych aktywów trwałych**

Spółki Grupy Kapitałowej nie wykazują na dzień 30 czerwca 2014 roku istotnych zobowiązań z tytułu dokonania zakupu rzeczowych aktywów trwałych.

## **53. Informacje o istotnych rozliczeniach z tytułu spraw sądowych**

W I półroczu nie nastąpiły rozliczenia istotnych spraw sądowych.

## **54. Wskazanie zdarzeń, które wystąpiły po dniu na który sporządzono półroczne skrócone skonsolidowane sprawozdanie finansowe, nieujętych w tym sprawozdaniu, a mogących w znaczący sposób wpłynąć na przyszłe wyniki**

Po zakończeniu okresu śródrocznego nie miały miejsca istotne zdarzenia, które nie zostałyby odzwierciedlone w poniższym raporcie śródrocznym.

## **55. Cele i zasady zarządzania ryzykiem finansowym**

W przypadku Tele-Polska Holding S.A. ryzyka związane z prowadzoną działalnością dotyczą przede wszystkim terminowości spłat udzielonych pożyczek oraz należności od spółek Grupy Tele-Polska Holding. Mając jednak na uwadze fakt, iż ich sytuacja finansowa jest dobra, a każda z nich posiada płynność niezbędną dla prowadzenia swej działalności ryzyko to jest praktycznie minimalne.

W kontekście Grupy Kapitałowej Emitenta poniższa lista przedstawia najistotniejsze czynniki ryzyka oraz informację o stopniu narażenie na nie przez spółki Grupy Kapitałowej:

### **Ryzyko związane z konkurencją i modelem biznesowym Grupy**

Spółka oraz jej podmioty zależne, działające w charakterze alternatywnych operatorów telekomunikacyjnych działają na rynku narażonym na silną presję ze strony konkurentów. Nasilenie działań konkurencji może obejmować zarówno walkę cenową jak i rozbudowę oferty usług o usługi, których nie oferują inni konkurencji (np. łączenie oferty usług telefonii mobilnej i stacjonarnej). Nie można również wykluczyć systematycznego narastania



presji konkurencyjnej oraz wzrostu znaczenia efektu skali, który wpływałby na rozwój tendencji do koncentracji oraz przejmowania udziałów w rynku, na którym działa Spółka i jego podmioty zależne, przez inne podmioty działające w branży telekomunikacyjnej. W obliczu nasilającej się konkurencji i potencjalnej koncentracji branży niewykluczone jest ryzyko obniżania marż przez podmioty chcące agresywnie zwiększać swój udział w rynku. W celu ograniczenia niekorzystnego wpływu ryzyka konkurencji Zarząd Spółki realizuje strategię dywersyfikacji świadczonych usług oraz na bieżąco śledzi poziom generowanych marż, konkurencyjność cenową swej oferty, a także działania konkurencji.

#### **Ryzyko wpływu źródeł finansowania na wyniki finansowe Spółki**

Realizacja planów inwestycyjnych i strategii rozwoju Spółki wymaga nakładów finansowych, w części pochodzących ze środków pozyskanych z planowanej emisji akcji oraz środków własnych. Ze względu na zmienność otoczenia gospodarczego oraz koniunktury na polskim rynku kapitałowym istnieje ryzyko przesunięcia harmonogramu oraz parametrów emisji akcji. Zmiany te mogą wiązać się z koniecznością pozyskania zewnętrznych środków finansowych, w tym w formie kredytów, pożyczek i umów leasingowych. Dzięki niskim wskaźnikom zadłużenia ewentualne wykorzystanie dźwigni finansowej powinno pozytywnie wpłynąć na efektywność prowadzonej przez Spółkę działalności, jednakże to może mieć wpływ na wzrost kosztów finansowych i spadek zysków netto Spółki.

#### **Ryzyko związane z koncentracją sprzedaży w segmencie usług terminacji ruchu głosowego**

Istotnym składnikiem przychodów Spółki są przychody generowane przez Spółkę zależną - Teltraffic Sp. z o.o. Zdecydowana większość przychodów Teltraffic pochodzi z usług terminacji ruchu głosowego. Teltraffic prowadzi swą działalność w oparciu o umowy z grupą kilkudziesięciu międzynarodowych operatorów telekomunikacyjnych. W związku z charakterem usług terminacji ruchu głosowego istnieje ryzyko, iż strukturalne zmiany w obrębie tego obszaru rynku telekomunikacyjnego oraz trudności w dostosowaniu strategii Teltraffic do zmieniających się warunków rynkowych mogą mieć wpływ na poziom przychodów oraz zysków Teltraffic, co może w istotny sposób wpływać na przychody i zyski Spółki. W celu minimalizacji ryzyka koncentracji przychodów Spółki oraz podmioty od niego zależne na bieżąco monitorują wyniki sprzedaży oraz modyfikują strategię rozwoju w celu rozwoju oferty innych usług.

#### **Ryzyko związane z rozbudową oferty świadczonych usług**

Sektor telekomunikacyjny, w którym działa Grupa Kapitałowa charakteryzuje się szybkim rozwojem wspieranym postępowaniem technologicznym oraz kolejnymi inwestycjami w rozbudowę i modyfikację infrastruktury. Elementem strategii Grupy Kapitałowej jest rozwój i dostosowywanie oferty do zmian rynkowych polegający na rozbudowie obecnie posiadanych oraz wdrażaniu nowych usług. Realizacja strategii Grupy Kapitałowej wiązać się będzie z koniecznością ponoszenia kosztów inwestycji w tym na rozbudowę posiadanej infrastruktury technicznej. Rozwój obecnie świadczonych usług oraz rozbudowa oferty o nowe elementy wiąże się z ryzykiem technicznym, czasowym oraz inwestycyjnym, które mogą skutkować niższymi niż przewidywane zwrotami z poniesionych nakładów. W celu minimalizacji powyższego ryzyka Spółka podejmuje działania inwestycyjne w oparciu o analizę historycznych trendów oraz analizę planowanych nakładów inwestycyjnych.

#### **Ryzyko związane ze zmianami prawa telekomunikacyjnego**

Prawo telekomunikacyjne należy do jednej z najbardziej dynamicznych dziedzin prawa. Jego zmienność związana jest przy tym w dużej mierze z szybkim rozwojem technologii telekomunikacyjnych. Ewentualne zmiany prawa telekomunikacyjnego w przyszłości mogłyby skutkować ograniczeniem możliwości wykonywania

niektórych usług przez spółki Grupy Kapitałowej albo koniecznością poniesienia znacznych nakładów związanych z dostosowaniem się do nowych rozwiązań. Celem ograniczenia tego ryzyka Zarząd Spółki na bieżąco monitoruje planowane zmiany prawa telekomunikacyjnego, z odpowiednim wyprzedzeniem dostosowując strategię Spółki i jego grupy do takich zmian.

### **Ryzyko wynikające z korzystania z infrastruktury telekomunikacyjnej innych operatorów**

Istotną cechą działalności Spółki i jego podmiotów zależnych jest wykorzystywanie infrastruktury telekomunikacyjnej innych operatorów, w tym głównie Orange S.A. Istnieje zatem ryzyko uzależnienia jakości świadczonych usług od jakości i warunków współpracy z innymi operatorami. Ograniczenie nakładów w rozwój infrastruktury, wystąpienie awarii lub czasowego pogorszenia jakości usług innych operatorów mogą mieć istotny wpływ na dostępność i jakość usług dla klientów końcowych oraz przyszłe wyniki Grupy Kapitałowej. Ziszczenie się powyższych ryzyk mogłoby również skutkować roszczeniami ze strony klientów. Należy zaznaczyć, iż opisane powyżej ryzyko ma charakter systemowy i dotyczy wszystkich operatorów alternatywnych działających na rynku.

### **Ryzyko związane z działalnością na rynku sprzedaży energii elektrycznej**

Działalność spółki zależnej Emitenta w zakresie sprzedaży energii elektrycznej, Polskiej Energetyka Pro Sp. z o.o. jest w znacznej mierze uzależniona od terminowych i stałych dostaw niektórych usług od osób trzecich. Dotyczą one usług typu *back-office* zwłaszcza w zakresie realizacji procedur wdrażania klienta, akwizycji nowych klientów, sprzedaży energii elektrycznej do dotychczasowych klientów grupy, którym świadczone są obecnie usługi telekomunikacyjne. Dodatkowo Polska Energetyka Pro kupuje energię, którą odsprzedaje co wiąże się z terminową i właściwą realizacją zamówień przez dostawców, jak również z należyтым wykonaniem usług towarzyszących, takich jak np. bilansowanie. Brak lub opóźnienie w świadczeniu takich usług przez osoby trzecie w sposób niezgodny z wymogami Polskiej Energetyki Pro oraz spółek grupy kapitałowej Emitenta, może w sposób istotny, niekorzystnie wpłynąć na działalność spółki i grupy kapitałowej TPH. W wyniku zaistnienia powyższych okoliczności Polska Energetyka Pro może być zmuszona do zmiany dostawcy takich usług, do poniesienia nieoczekiwanych dodatkowych kosztów a w skrajnym przypadku może dojść do przerwania ciągłości działalności. Powyższe okoliczności mogą wywrzeć wpływ nie tylko na samą spółkę Polska Energetyka Pro ale także na pozostałe podmioty grupy kapitałowej Emitenta. Podobnie jak w przypadku działalności grupy kapitałowej Emitenta na rynku telekomunikacyjnym, tak w przypadku działalności na rynku sprzedaży energii elektrycznej, działalność ta jest monitorowana i kontrolowana przez organy administracyjne, zwłaszcza pod kątem relacji przedsiębiorcy z masowym konsumentem, którego zbiorowe interesy reprezentuje przede wszystkim Urząd Ochrony Konkurencji i Konsumentów. Urząd ten może wszczynać kontrole i postępowania, które w przypadku stwierdzenia naruszeń lub na skutek odmiennej interpretacji szczegółowych przepisów prawa, mogą zakończyć się nałożeniem na spółkę istotnych kar pieniężnych. Spółka może odwoływać się od decyzji Prezesa UOKiK do Sądu Ochrony Konkurencji i Konsumentów, jednakże decyzje te choć niekoniecznie muszą stanowić bezpośrednie obciążenie finansowe dla spółki, mogą wiązać się z koniecznością zmian w procesie sprzedaży, obsługi klienta a w skrajnych przypadkach modyfikacją przyjętego modelu biznesowego, co z kolei może przełożyć się na realizację przyjętej strategii. Polska Energetyka Pro Sp. z o.o. jest narażona na ryzyko zmienności cen na rynku hurtowym energii elektrycznej i ma ograniczone możliwości zarządzania średnio- i długoterminowym ryzykiem cen energii elektrycznej. Ryzyko to może być zmniejszone poprzez zawieranie długoterminowych umów na zakup energii elektrycznej, jednakże działanie to wymaga zaangażowania znacznych środków finansowych. W związku z postępującą liberalizacją krajowego rynku energii elektrycznej i coraz większą jego otwartością na mechanizmy konkurencji, podmiot zależny Emitenta, Polska Energetyka Pro Sp. z o.o. działa w warunkach zwiększonej konkurencji. Od 1 lipca 2007 roku wszyscy odbiorcy energii elektrycznej mają

prawo do swobodnego wyboru sprzedawcy energii elektrycznej. Nie można wykluczyć, że konkurencyjne przedsiębiorstwa w walce o jak największy udział w rynku skoncentrują się na walce ceną co w konsekwencji może doprowadzić do znacznych obniżek cen energii elektrycznej dla użytkowników końcowych. Rosnący poziom konkurencyjności może mieć także niekorzystny wpływ na działalność spółki nie tylko z powodu presji cenowej wywieranej przez konkurencję, ale także w kontekście edukacji użytkowników końcowych, którzy mogą otrzymywać informacje od sprzedawców prezentowane w różny sposób, co może prowadzić do niezrozumienia aktualnej oferty rynkowej i oferty Polskiej Energetyki Pro przez potencjalnego klienta końcowego. Prowadzone przez spółkę zależną Emitenta Polska Energetyka Pro Sp. z o.o. działalność wymaga posiadania koncesji na obrót energią elektryczną oraz zezwoleń administracyjnych. Utrzymanie posiadania koncesji i zezwoleń, oraz przedłużanie ich ważności jest czynnikiem warunkującym możliwość kontynuacji działalności spółki w obecnym zakresie. Cofnięcie, nieprzedłużenie lub odmowa wydania nowych może niekorzystnie wpłynąć na działalność prowadzoną przez Spółkę i jej sytuację finansową lub wyniki jej działalności.

### **Ryzyko związane z rynkami, na których Grupa Kapitałowa prowadzi swoją działalność**

Koniunktura w sektorze telekomunikacyjnym, w którym działa Grupa Kapitałowa, jest wypadkową wielu czynników, takich jak czynniki ekonomiczne, wzrost gospodarczy, poziom zamożności społeczeństwa, poziom wydatków konsumpcyjnych, postęp technologiczny, regulacje prawne, czynniki demograficzne. Sytuacja w sektorze telekomunikacyjnym jest czynnikiem zewnętrznym, na który spółki Grupy Kapitałowej nie mają wpływu. Mimo, iż sektor telekomunikacyjny, w którym działa Grupa Kapitałowa ma charakter antycykliczny to niekorzystne zmiany koniunktury w sektorze telekomunikacyjnym w Polsce lub w krajach, z którymi Grupa Kapitałowa prowadzi wymianę handlową mogą mieć wpływ na przychody oraz wyniki finansowe Grupy.

Grupa Kapitałowa prowadzi następujące działania w celu ograniczenia podatności na opisane powyżej ryzyka:

- dywersyfikacja oferty usług - strategia ta polega na świadczeniu przez spółki Grupy Kapitałowej szeregu usług na rynku telekomunikacyjnym, co ma na celu uniezależnienie spółek Grupy Kapitałowej od zmian w poszczególnych segmentach rynku;
- dywersyfikacja odbiorców na rynku polskim oraz na rynkach zagranicznych;
- konserwatywna polityka w zakresie zadłużenia Grupy Kapitałowej Emitenta oraz nacisk na efektywność kosztową.

### **Ryzyko rynkowe**

Grupa Kapitałowa narażona jest na ryzyko stóp procentowych w związku z zawartymi umowami leasingu finansowego oraz umowami kredytowymi/pożyczkowymi. Zarządzanie ryzykiem stóp procentowych koncentruje się na zminimalizowaniu wahań przepływów odsetkowych z tytułu zobowiązań finansowych oprocentowanych zmienną stopą procentową.

### **Ryzyko kredytowe**

Grupa Kapitałowa w sposób ciągły monitoruje zaległości klientów w regulowaniu płatności, analizując ryzyko kredytowe indywidualnie lub w ramach poszczególnych klas aktywów określonych ze względu na ryzyko kredytowe. Dodatkowo Grupa dokonuje transakcji z kontrahentami o potwierdzonej wiarygodności.

### **Ryzyko płynności**

Grupa Kapitałowa zarządza ryzykiem płynności poprzez monitorowanie terminów płatności oraz zapotrzebowania na środki pieniężne w zakresie obsługi krótkoterminowych płatności oraz długoterminowego zapotrzebowania na

gotówkę na podstawie prognoz przepływów pieniężnych. Zapotrzebowanie na gotówkę porównywane jest z dostępnymi źródłami pozyskania środków oraz konfrontowane jest z inwestycjami wolnych środków.

## 56. Informacja o instrumentach finansowych

Aktywa finansowe	Wartość bilansowa		Wartość godziwa	
	30.06.2014	31.12.2013	30.06.2014	31.12.2013
Aktywa finansowe – akcje / udziały	0	0	0	0
Aktywa finansowe dostępne do sprzedaży	0	0	0	0
Instrumenty finansowe utrzymywane do terminu wymagalności	1 816	1 380	1 816	1 380
Aktywa finansowe wyceniane w wartości godziwej przez wynik finansowy	7	21	7	21
Należności handlowe	67 090	52 927	67 090	52 927
Pozostałe należności	17 976	17 536	17 976	17 536
Pożyczki udzielone	6 288	5 777	6 288	5 777
Środki pieniężne	8 966	9 747	8 966	9 747
Aktywa zaklasyfikowane jako przeznaczone do sprzedaży	0	0	0	0

Zobowiązania finansowe	Wartość bilansowa		Wartość godziwa	
	30.06.2014	31.12.2013	30.06.2014	31.12.2013
Oprocentowane kredyty bankowe i pożyczki, w tym:	22 951	26 163	22 951	26 163
- długoterminowe	16 304	10 204	16 304	10 204
- krótkoterminowe	6 647	15 959	6 647	15 959
Leasing Finansowy i dłużne papiery wartościowe:	169	156	169	156
- długoterminowe	58	59	58	59
- krótkoterminowe	111	97	111	97
Zobowiązania handlowe	59 610	45 828	59 610	45 828
Pozostałe zobowiązania długo- i krótkoterminowe	7 358	8 553	7 358	8 553

## 57. Zarządzanie kapitałem

Wyszczególnienie	30.06.2014 (niebadane)	31.12.2013 (badane)
Oprocentowane kredyty i pożyczki	22 951	26 163
Zobowiązania z tytułu leasingu, handlowe oraz pozostałe zobowiązania	67 137	54 537
Minus środki pieniężne i ich ekwiwalenty	8 966	9 747
<b>Zadłużenie netto</b>	<b>81 122</b>	<b>70 953</b>
Kapitał własny	61 310	50 066
<b>Kapitał razem</b>	<b>61 310</b>	<b>50 066</b>
<b>Kapitał i zadłużenie netto</b>	<b>142 432</b>	<b>121 019</b>
Wskaźnik dźwigni	56,95%	58,63%

## 58. Informacje o zmianie sposobu wyceny instrumentów finansowych wycenianych w wartości godziwej

W prezentowanym okresie sprawozdawczym nie dokonano zmiany sposobu wyceny instrumentów finansowych wycenianych w wartości godziwej.

## 59. Informacje o niespłaceniu kredytu lub pożyczki lub naruszeniu istotnych postanowień umowy, kredytu lub pożyczki, w odniesieniu do których nie podjęto żadnych działań naprawczych do końca okresu sprawozdawczego

W okresie I półrocza 2014 r. nie wystąpiły naruszenia istotnych postanowień umowy, kredytu lub pożyczki.

## 60. Informacje dotyczące liczby osób zatrudnionych przez Emitenta oraz pozostałe Spółki zależne, w przeliczeniu na pełne etaty

I.p.	Nazwa spółki	Stan 30.06.2014
1.	Tele-Polska Holding S.A.	14,5
2.	TelePolska Sp. z o.o.	31
3.	DID Sp. z o.o.	17
4.	E-Telko Sp. z o.o.	19
5.	Teltraffic Sp. z o.o.	0
6.	Mail-Box Sp. z o.o.	0
7.	Polska Energetyka Pro Sp. z o.o.	29
<b>RAZEM</b>		<b>110,5</b>

## 61. Informacje o wynagrodzeniu biegłego rewidenta

W dniu 1 sierpnia 2014 roku na podstawie uchwały Rady Nadzorczej dokonano wyboru WBS Audyt Sp. z o.o. z siedzibą w Warszawie, przy ul. Grzybowskiej 4 lok. U9B, do przeprowadzenia przeglądu półrocznego jednostkowego sprawozdania finansowego Spółki oraz półrocznego skonsolidowanego sprawozdania finansowego Grupy Kapitałowej Spółki.

Zgodnie z zawartą umową z WBS Audyt łączny koszt przeglądu sprawozdań półrocznych Spółek zależnych grupy TPH oraz jednostkowego i skonsolidowanego półrocznego sprawozdania TPH wyniesie 25.000 zł.

## 62. Informacje o wynagrodzeniach, premiach i nagrodach dla osób wchodzących w skład organów zarządzających i nadzorujących

Wynagrodzenia w Tele Polska Holding S.A.:

Wyszczególnienie	01.01.2014 – 30.06.2014 (niebadane)	01.01.2013 - 31.12.2013 (badane)
Wynagrodzenia Zarządu	160	295
Wynagrodzenia Organów Nadzoru	0	0
<b>Razem</b>	<b>160</b>	<b>295</b>

Wynagrodzenia od jednostek zależnych:

Wyszczególnienie	01.01.2014 – 30.06.2014 (niebadane)	01.01.2013 - 31.12.2013 (badane)
Wynagrodzenia Zarządu	0	0
Wynagrodzenia Organów Nadzoru	4	0
<b>Razem</b>	<b>4</b>	<b>0</b>

#### IV. ŚRÓDROCZNE SKRÓCONE JEDNOSTKOWE SPRAWOZDANIE FINANSOWE TELE-POLSKA HOLDING S.A

**Sprawozdanie z sytuacji finansowej na 30.06.2014 r.**

Jednostkowe sprawozdanie z sytuacji finansowej	30.06.2014 (niebadane)	31.12.2013 (badane)	30.06.2013 (niebadane)
<b>Aktywa trwałe</b>	<b>31 677</b>	<b>31 468</b>	<b>27 870</b>
Rzeczowe aktywa trwałe	641	432	291
Wartość firmy	0	0	0
Inne wartości niematerialne	0	0	0
Nieruchomości inwestycyjne	0	0	0
Akcje i udziały w jednostkach zależnych	31 036	31 036	27 579
Inwestycje w jednostkach współzależnych i stowarzyszonych	0	0	0
Aktywa finansowe wyceniane w wartości godziwej przez wynik finansowy	0	0	0
Aktywa finansowe dostępne do sprzedaży	0	0	0
Pożyczki udzielone	0	0	0
Instrumenty finansowe utrzymywane do terminu wymagalności	0	0	0
Aktywa z tytułu odroczonego podatku dochodowego	0	0	0
Pozostałe aktywa trwałe	0	0	0
<b>Aktywa obrotowe</b>	<b>16 994</b>	<b>16 907</b>	<b>10 534</b>
Zapasy	0	0	0
Należności handlowe	134	3 433	1 410
Należności z tytułu bieżącego podatku dochodowego (PDOP)	7	1	10
Pozostałe należności	4 278	141	513
Aktywa finansowe wyceniane w wartości godziwej przez wynik finansowy	7	21	36
Aktywa finansowe dostępne do sprzedaży	0	0	0
Pożyczki udzielone	5 143	11 995	7 531
Instrumenty finansowe utrzymywane do terminu wymagalności	2 565	581	206
Rozliczenia międzyokresowe	561	658	418
Środki pieniężne i ich ekwiwalenty	4 299	77	410
Aktywa zaklasyfikowane jako przeznaczone do sprzedaży	0	0	0
<b>AKTYWA RAZEM</b>	<b>48 671</b>	<b>48 375</b>	<b>38 404</b>

Jednostkowe sprawozdanie z sytuacji finansowej	30.06.2014 (niebadane)	31.12.2013 (badane)	30.06.2013 (niebadane)
<b>Kapitały własne</b>	<b>42 273</b>	<b>34 836</b>	<b>33 360</b>
Kapitał zakładowy	29 400	29 400	29 400
Kapitał zapasowy ze sprzedaży akcji powyżej ceny nominalnej	0	0	0
Akcje własne (wielkość ujemna)	0	0	0
Różnice kursowe z przeliczenia	0	0	0
Pozostałe kapitały	10 201	2 581	2 581
Niepodzielony wynik finansowy	0	0	0
Wynik finansowy bieżącego okresu	2 672	2 855	1 379
<b>Zobowiązania i rezerwy długoterminowe</b>	<b>46</b>	<b>46</b>	<b>79</b>
Kredyty i pożyczki	0	0	0
Zobowiązania finansowe, w tym z tytułu leasingu i dłużnych papierów wartościowych	46	46	79
Pozostałe zobowiązania długoterminowe	0	0	0
Rezerwy z tytułu odroczonego podatku dochodowego	0	0	0
Rezerwa na świadczenia pracownicze	0	0	0
Pozostałe rezerwy	0	0	0
Rozliczenia międzyokresowe przychodów	0	0	0
Inne pasywa długoterminowe	0	0	0
<b>Zobowiązania i rezerwy krótkoterminowe</b>	<b>6 352</b>	<b>13 493</b>	<b>4 965</b>
Kredyty i pożyczki	0	447	0
Zobowiązania finansowe wyceniane w wartości godziwej przez wynik finansowy	0	0	0
Zobowiązania finansowe, w tym z tytułu leasingu i dłużnych papierów wartościowych	57	42	69
Zobowiązania handlowe	302	157	138
Zobowiązania z tytułu bieżącego podatku dochodowego (PDOP)	0	0	0
Pozostałe zobowiązania krótkoterminowe	5 560	12 645	4 636
Rezerwa na świadczenia pracownicze	0	0	0
Pozostałe rezerwy	0	0	0
Rozliczenia międzyokresowe przychodów	433	202	122
Zobowiązania bezpośrednio związane z aktywami klasyfikowanymi jako przeznaczone do sprzedaży	0	0	0
<b>PASYWA RAZEM</b>	<b>48 671</b>	<b>48 375</b>	<b>38 404</b>

### Jednostkowe sprawozdanie z zysków lub strat i innych całkowitych dochodów za okres 6 miesięcy zakończony 30.06.2014 r.

Jednostkowe sprawozdanie z całkowitych dochodów	01.01.2014 - 30.06.2014	01.04.2014 - 30.06.2014	01.01.2013 - 30.06.2013	01.04.2013 - 30.06.2013
<b>Przychody ze sprzedaży</b>	<b>281</b>	<b>158</b>	<b>268</b>	<b>125</b>
Przychody ze sprzedaży produktów i usług	281	158	268	125
Przychody ze sprzedaży towarów i materiałów	0	0	0	0
<b>Koszty działalności operacyjnej</b>	<b>(1 541)</b>	<b>(806)</b>	<b>(1 179)</b>	<b>(613)</b>
Amortyzacja	(65)	(37)	(83)	(41)
Zużycie materiałów i energii	(76)	(57)	(42)	(21)
Usługi obce	(841)	(423)	(587)	(313)
Podatki i opłaty	(34)	(17)	(21)	(5)
Wynagrodzenia i świadczenia na rzecz pracowników	(496)	(258)	(408)	(220)
Pozostałe koszty rodzajowe	(29)	(14)	(38)	(13)
Wartość sprzedanych towarów i materiałów	0	0	0	0
<b>Zysk (strata) na sprzedaży</b>	<b>(1 260)</b>	<b>(648)</b>	<b>(911)</b>	<b>(488)</b>
Pozostałe przychody operacyjne	35	29	19	14
Pozostałe koszty operacyjne	0	0	0	0
<b>Zysk (strata) na działalności operacyjnej</b>	<b>(1 225)</b>	<b>(619)</b>	<b>(892)</b>	<b>(474)</b>
Przychody finansowe	4 174	4 107	2 350	2 350
Koszty finansowe	(277)	(50)	(79)	(75)
<b>Zysk (strata) przed opodatkowaniem</b>	<b>2 672</b>	<b>3 438</b>	<b>1 379</b>	<b>1 801</b>
Podatek dochodowy	0	0	0	0
- Bieżący podatek dochodowy	0	0	0	0
- Odroczonego podatku dochodowego	0	0	0	0
<b>Zysk (strata) netto z działalności kontynuowanej</b>	<b>2 672</b>	<b>3 438</b>	<b>1 379</b>	<b>1 801</b>
<b>Zysk (strata) z działalności zaniechanej</b>	<b>0</b>	<b>0</b>	<b>0</b>	<b>0</b>
<b>Zysk (strata) netto</b>	<b>2 672</b>	<b>3 438</b>	<b>1 379</b>	<b>1 801</b>

Jednostkowe sprawozdanie z zysków lub strat i innych całkowitych dochodów	01.01.2014 - 30.06.2014	01.04.2014 - 30.06.2014	01.01.2013 - 30.06.2013	01.04.2013 - 30.06.2013
<b>Pozostałe całkowite dochody</b>	<b>0</b>	<b>0</b>	<b>0</b>	<b>0</b>
<b>Suma dochodów całkowitych (w tym wynik netto bieżącego okresu)</b>	<b>2 672</b>	<b>3 438</b>	<b>1 379</b>	<b>1 801</b>





### Sprawozdanie ze zmian w jednostkowym kapitale własnym za okres 6 miesięcy zakończony 30.06.2014 r.

SPRAWOZDANIE ZE ZMIAN W JEDNOSTKOWYM KAPITALE WŁASNYM	Kapitał zakładowy	Akcje własne	Kapitał zapasowy	Kapitał z aktualizacji wyceny	Pozostałe kapitały rezerwowe	Zakumulowany wynik finansowy
<b>Stan na 01.01.2014</b>	<b>29 400</b>	<b>0</b>	<b>1 581</b>	<b>0</b>	<b>1 000</b>	<b>2 855</b>
a) zmiany przyjętych zasad (polityki) rachunkowości	0	0	0	0	0	0
b) korekty błędów podstawowych	0	0	0	0	0	0
<b>Stan na 01.01.2014</b>	<b>29 400</b>	<b>0</b>	<b>1 581</b>	<b>0</b>	<b>1 000</b>	<b>2 855</b>
Zysk/(strata) bieżącego okresu	0	0	0	0	0	2 672
a) zwiększenie z tytułu	0	0	1 855	0	5 765	0
- podział wyniku lat ubiegłych	0	0	1 855	0	1 000	0
- emisja akcji serii E	0	0	0	0	4 765	0
b) zmniejszenia z tytułu	0	0	0	0	0	(2 855)
- podział wyniku z lat ubiegłych	0	0	0	0	0	(2 855)
<b>Stan na 30.06.2014</b>	<b>29 400</b>	<b>0</b>	<b>3 436</b>	<b>0</b>	<b>6 765</b>	<b>2 672</b>

SPRAWOZDANIE ZE ZMIAN W JEDNOSTKOWYM KAPITALE WŁASNYM	Kapitał zakładowy	Akcje własne	Kapitał zapasowy	Kapitał z aktualizacji wyceny	Pozostałe kapitały rezerwowe	Zakumulowany wynik finansowy
<b>Stan na 01.01.2013</b>	<b>29 400</b>	<b>0</b>	<b>1 449</b>	<b>0</b>	<b>800</b>	<b>332</b>
a) zmiany przyjętych zasad (polityki) rachunkowości	0	0	0	0	0	0
b) korekty błędów podstawowych	0	0	0	0	0	0
<b>Stan na 01.01.2013</b>	<b>29 400</b>	<b>0</b>	<b>1 449</b>	<b>0</b>	<b>800</b>	<b>332</b>
Zysk/(strata) bieżącego okresu	0	0	0	0	0	2 855
a) zwiększenie z tytułu	0	0	132	0	200	642
- podział wyniku lat ubiegłych	0	0	132	0	200	642
b) zmniejszenia z tytułu	0	0	0	0	0	(974)
- podział wyniku lat ubiegłych	0	0	0	0	0	(974)
<b>Stan na 31.12.2013</b>	<b>29 400</b>	<b>0</b>	<b>1 581</b>	<b>0</b>	<b>1 000</b>	<b>2 855</b>

SPRAWOZDANIE ZE ZMIAN W JEDNOSTKOWYM KAPITALE WŁASNYM	Kapitał zakładowy	Akcje własne	Kapitał zapasowy	Kapitał z aktualizacji wyceny	Pozostałe kapitały rezerwowe	Zakumulowany wynik finansowy
<b>Stan na 01.01.2013</b>	<b>29 400</b>	<b>0</b>	<b>1 449</b>	<b>0</b>	<b>800</b>	<b>332</b>
a) zmiany przyjętych zasad (polityki) rachunkowości	0	0	0	0	0	0
b) korekty błędów podstawowych	0	0	0	0	0	0
<b>Stan na 01.01.2013</b>	<b>29 400</b>	<b>0</b>	<b>1 449</b>	<b>0</b>	<b>800</b>	<b>332</b>
Zysk/(strata) bieżącego okresu	0	0	0	0	0	1 379
a) zwiększenie z tytułu	0	0	132	0	200	642
- podział wyniku lat ubiegłych	0	0	132	0	200	642
b) zmniejszenia z tytułu	0	0	0	0	0	(974)
- podział wyniku lat ubiegłych	0	0	0	0	0	(974)
<b>Stan na 30.06.2013</b>	<b>29 400</b>	<b>0</b>	<b>1 581</b>	<b>0</b>	<b>1 000</b>	<b>1 379</b>

**Jednostkowe sprawozdanie z przepływów pieniężnych za okres 6 miesięcy zakończony 30.06.2014 r.**

<b>RACHUNEK PRZEPŁYWÓW PIENIĘŻNYCH</b>		<b>01.01.2014 - 30.06.2014</b>	<b>01.01.2013 - 30.06.2013</b>
<b>A</b>	<b>Przepływy środków pieniężnych z działalności operacyjnej</b>		
I	Zysk (strata) przed opodatkowaniem	2 672	1 379
<b>II</b>	<b>Korekty razem</b>	<b>(593)</b>	<b>(2 163)</b>
1	Amortyzacja	65	83
2	Zysk (strata) z udziałów (akcji) w jednostkach stowarzyszonych	0	0
3	(Zyski)/straty z tytułu zmian wartości godziwej pozostałych aktywów finansowych wycenianych w wartości godziwej przez wynik finansowy	0	0
4	Zyski (straty) z tytułu różnic kursowych	0	0
5	Odsetki i udziały w zyskach (dywidendy)	(201)	(2 346)
6	Inne zyski/straty z inwestycji	(3 958)	0
7	Zmiana stanu rezerw	0	0
8	Zmiana stanu zapasów	0	0
9	Zmiana stanu należności	3 280	459
10	Zmiana stanu zobowiązań krótkoterminowych, z wyjątkiem pożyczek i kredytów	61	(496)
11	Zmiana stanu rozliczeń międzyokresowych	164	140
12	Inne korekty	0	0
13	Zapłacony podatek dochodowy	(4)	(3)
<b>III</b>	<b>Przepływy pieniężne netto z działalności operacyjnej (I ± II)</b>	<b>2 079</b>	<b>-784</b>
<b>B</b>	<b>Przepływy środków pieniężnych z działalności inwestycyjnej</b>		
1	Wpływy / wydatki z tytułu wartości niematerialnych oraz rzeczowych aktywów trwałych	(274)	0
2	Wpływy / wydatki z inwestycji w nieruchomości	0	0
3	Wpływy / wydatki z tytułu inwestycji w jednostkach stowarzyszonych	0	0
4	Wpływy / wydatki z tytułu inwestycji w jednostkach zależnych i współzależnych	0	0
5	Wpływy / wydatki z tytułu inwestycji w pozostałych jednostkach	0	0
6	Otrzymane odsetki i udziały w zyskach (dywidendy)	422	2 350
7	Udzielenie i spłata pożyczek	6 632	(2 677)
8	Inne wpływy / wydatki inwestycyjne	(1 787)	152
<b>III</b>	<b>Przepływy pieniężne netto z działalności inwestycyjnej (I-II)</b>	<b>4 993</b>	<b>(175)</b>
<b>C</b>	<b>Przepływy środków pieniężnych z działalności finansowej</b>		
1	Wpływy netto z wydania udziałów (emisji akcji) i innych instrumentów kapitałowych oraz dopłat do kapitału	4 617	0
2	Zaciągnięte/splacone kredyty i pożyczki	(447)	0
3	Wpływy / wydatki z tytułu emisji i wykupu dłużnych papierów wartościowych	0	(3 164)
4	Zapłacone dywidendy i inne wypłaty na rzecz właścicieli	0	0
5	Dokonane płatności zobowiązań z tytułu leasingu finansowego (część kapitałowa)	(10)	(19)
6	Zapłacone odsetki, w tym odsetki z tytułu leasingu finansowego	0	(4)
7	Inne wpływy/wydatki finansowe	(7 010)	4 474
<b>III</b>	<b>Przepływy pieniężne netto z działalności finansowej (I-II)</b>	<b>(2 850)</b>	<b>1 287</b>
<b>D</b>	<b>Przepływy pieniężne netto, razem (A.III ± B.III ± C.III)</b>	<b>4 222</b>	<b>328</b>
E	Środki pieniężne na początek okresu	77	83
F	Środki pieniężne na koniec okresu (F±D), w tym:	4 299	411

## **V. DODATKOWE INFORMACJE I OBJAŚNIENIA DO ŚRÓDROCZNEGO SKRÓCONEGO JEDNOSTKOWEGO SPRAWOZDANIA FINANSOWEGO**

### **1. Dane porównawcze i okresy prezentowane w sprawozdaniu**

Rokiem obrotowym Spółki jest rok kalendarzowy.

Sprawozdanie finansowe zawiera dane za okres od 1 stycznia 2014 r. do 30 czerwca 2014 r. Dane porównawcze prezentowane są według stanu na dzień 30 czerwca 2013 r., 31 grudnia 2013 r. dla sprawozdania z sytuacji finansowej, za okres 3 oraz 6 miesięcy zakończony 30 czerwca 2013 r. dla sprawozdania z całkowitych dochodów, za okres 6 miesięcy zakończony 30 czerwca 2013 r. dla sprawozdania ze zmian w kapitale własnym i sprawozdania z przepływów pieniężnych.

Zaprezentowane dane finansowe na dzień 30 czerwca 2014 roku oraz za okres 6 miesięcy zakończony tą datą, jak również porównywalne dane finansowe za okres 6 miesięcy zakończony 30 czerwca 2013 roku, zawarte w niniejszym jednostkowym sprawozdaniu finansowym Tele Polska Holding S.A. podlegały przeglądowi przez biegłego rewidenta. Zaprezentowane dane finansowe za okres 3 miesięcy zakończony 30 czerwca 2014 roku, jak również porównywalne dane finansowe za okres 3 miesięcy zakończony 30 czerwca 2013 roku, zawarte w niniejszym jednostkowym sprawozdaniu finansowym nie podlegały przeglądowi przez biegłego rewidenta. Dane na dzień 31 grudnia 2013 roku podlegały badaniu, a opinia biegłego rewidenta o sprawozdaniu finansowym za rok 2013 została wydana dnia 05.06.2014 r.

### **2. Istotne wartości oparte na profesjonalnym osądzie i szacunkach**

W procesie stosowania zasad (polityki) rachunkowości wobec zagadnień podanych poniżej, największe znaczenie, oprócz szacunków księgowych, miał profesjonalny osąd Kierownictwa.

Stosując zasady rachunkowości obowiązujące w Spółce, kierownictwo Spółki jest zobowiązane do dokonywania szacunków, osądów i założeń dotyczących kwot wyceny poszczególnych składników aktywów i zobowiązań. Szacunki i związane z nimi założenia opierają się o doświadczenia historyczne i inne czynniki uznawane za istotne. Rzeczywiste wyniki mogą odbiegać od przyjętych wartości szacunkowych.

W okresie od 1 stycznia do 30 czerwca 2014 roku objętym niniejszym śródrocznym skróconym jednostkowym sprawozdaniem finansowym nie nastąpiły istotne zmiany w zakresie zagadnień, wobec których w kolejnych okresach sprawozdawczych zastosowanie miał profesjonalny osąd Kierownictwa. Nie wystąpiły również istotne zmiany w zakresie pozycji, które obarczone są istotną niepewnością zmiany szacunków w okresie najbliższych 12 miesięcy.

Zgodnie z polityką rachunkowości Spółki, na każdy dzień bilansowy Zarząd ocenia, czy istnieją przesłanki wskazujące na to, że mogła nastąpić utrata wartości któregoś ze składników niefinansowych aktywów trwałych (w tym wartości firmy oraz inwestycji w jednostki zależne).

### **3. Oświadczenie o zgodności oraz podstawa sporządzenia**

Niniejsze śródroczne skrócone sprawozdanie finansowe zostało sporządzone zgodnie z Międzynarodowymi Standardami Sprawozdawczości Finansowej („MSSF”) przyjętymi przez Unię Europejską, opublikowanymi i obowiązującymi na dzień 30 czerwca 2014 roku, w szczególności zgodnie z Międzynarodowym Standardem Rachunkowości MSR 34 "Śródroczna sprawozdawczość finansowa". Na dzień zatwierdzenia niniejszego

śródrocznego sprawozdania finansowego, biorąc pod uwagę toczący się w UE proces zatwierdzania standardów MSSF oraz charakter prowadzonej działalności, nie ma różnic między standardami MSSF stosowanymi przez Spółkę, a standardami MSSF zatwierdzonymi przez UE.

MSSF obejmują standardy i interpretacje zaakceptowane przez Radę Międzynarodowych Standardów Rachunkowości („RMSR”) oraz Komitet ds. Interpretacji Międzynarodowej Sprawozdawczości Finansowej („KIMSF”).

Przy sporządzaniu niniejszego śródrocznego skróconego sprawozdania finansowego pewne informacje oraz ujawnienia, które zgodnie z MSSF przyjętymi przez UE są zazwyczaj umieszczane w pełnym sprawozdaniu finansowym, zostały podane w formie skróconej lub pominięte zgodnie z treścią MSR 34. Z uwagi na to, niniejsze śródroczne skrócone sprawozdanie finansowe należy rozpatrywać łącznie z ostatnim pełnym jednostkowym sprawozdaniem finansowym Spółki sporządzonym za rok zakończony 31 grudnia 2013 roku oraz opublikowanym w dniu 05.06.2014 r.

#### **4. Istotne zasady rachunkowości**

Zasady rachunkowości przyjęte przy sporządzeniu niniejszego śródrocznego jednostkowego sprawozdania finansowego są zgodne z zasadami rachunkowości opisanymi w ostatnim pełnym sprawozdaniu finansowym Spółki sporządzonym zgodnie z MSSF za rok zakończony 31 grudnia 2013 roku.

Spółka zamierza przyjąć opublikowane, lecz nie obowiązujące do dnia publikacji niniejszego śródrocznego skróconego jednostkowego sprawozdania finansowego zmiany MSSF zgodnie z ich datą wejścia w życie. Oszacowanie wpływu zmian nowych MSSF na przyszłe jednostkowe sprawozdanie finansowe zostało przedstawione w jednostkowym sprawozdaniu finansowym za rok 2013.

Niniejsze śródroczne jednostkowe sprawozdanie finansowe sporządzone zostało w polskich złotych (zł). Polski złoty jest walutą funkcjonalną i sprawozdawczą Spółki. Wszystkie kwoty, o ile nie wskazano inaczej, zostały zaprezentowane w tysiącach złotych.

#### **5. Zmiana danych prezentowanych we wcześniejszych okresach sprawozdawczych, zmiana zasad rachunkowości oraz korekty błędów**

W niniejszym jednostkowym sprawozdaniu finansowym Spółka nie dokonała korekty błędu ani nie zmieniła zasad rachunkowości.

#### **6. Założenie kontynuacji działalności gospodarczej**

Niniejsze śródroczne skrócone jednostkowe sprawozdanie finansowe zostało sporządzone przy założeniu kontynuowania działalności gospodarczej przez Emitenta w okresie 12 miesięcy po dniu bilansowym, czyli po 30.06.2014 r. Zarząd Emitenta nie stwierdza na dzień podpisania sprawozdania istnienia faktów i okoliczności, które wskazywałyby na zagrożenia dla możliwości kontynuowania działalności przez Emitenta w okresie 12 miesięcy po dniu bilansowym na skutek zamierzonego lub przymusowego zaniechania bądź istotnego ograniczenia dotychczasowej działalności.

Do dnia sporządzenia sprawozdania finansowego za okres 01.01.2014 r. – 30.06.2014 r. nie wystąpiły zdarzenia, które nie zostały, a powinny być ujęte w księgach rachunkowych okresu sprawozdawczego. Jednocześnie w niniejszym sprawozdaniu finansowym nie występują istotne zdarzenia dotyczące lat ubiegłych.

## 7. Oświadczenie Zarządu

Zarząd Emitenta oświadcza, że według swej najlepszej wiedzy, zapewnił sporządzenie półrocznego skróconego sprawozdania finansowego oraz danych porównawczych zgodnie z obowiązującymi zasadami rachunkowości oraz sprawozdanie finansowe odzwierciedla w sposób prawdziwy, rzetelny i jasny wszystkie informacje istotne dla oceny sytuacji majątkowej i finansowej Emitenta na dzień 30.06.2014 r. jak też jego wyniku finansowego za okres od 01.01.2014 r. do 30.06.2014 r.

Niniejsze śródroczne skrócone jednostkowe sprawozdanie finansowe zostało przygotowane przy zastosowaniu zasad rachunkowości zgodnych z Międzynarodowymi Standardami Sprawozdawczości Finansowej, które zostały zatwierdzone przez Unię Europejską i mający zastosowanie do śródrocznej sprawozdawczości finansowej (MSR 34).

Zarząd jednostki dominującej ponosi odpowiedzialność za wykonywanie obowiązków w zakresie rachunkowości, określonych przepisami prawa.

Zarząd Emitenta oświadcza, że podmiot uprawniony do badania sprawozdania finansowego, dokonujący przeglądu półrocznego jednostkowego sprawozdania finansowego Emitenta za okres 1 stycznia 2014 r. do 30 czerwca 2014 r. został wybrany zgodnie z przepisami prawa.

Podmiot ten oraz biegli rewidenci, dokonujący badania półrocznego jednostkowego sprawozdania finansowego Emitenta za półrocze 2014 r. spełnili warunki do wyrażenia bezstronnej i niezależnej opinii o badaniu półrocznego jednostkowego sprawozdania finansowego, zgodnie z obowiązującymi przepisami prawa i normami zawodowymi.

Niniejsze śródroczne skrócone jednostkowe sprawozdanie finansowe zostało zatwierdzone do publikacji przez Zarząd Emitenta w dniu 27.08.2014 r.

## 8. Przychody ze sprzedaży (Segmenty)

L.p.	Wyszczególnienie - IIQ2014	Segment inwestycyjny zarządzanie holdingiem TPH S.A.
1	Rzeczowe aktywa trwałe	641
2	Inwestycje w nieruchomości	0
3	Akcje i udziały w jednostkach zależnych	31 036
4	Zapasy	0
5	Należności handlowe	134
6	Należności z tytułu podatku dochodowego od osób prawnych	7
7	Pozostałe należności	4 278
8	Krótkoterminowe aktywa finansowe	7 715
9	Rozliczenia międzyokresowe	561
10	Środki pieniężne i ich ekwiwalenty	4 299
11	Kapitał zakładowy	29 400
12	Pozostałe kapitały	10 201
13	Zakumulowany wynik finansowy, w tym:	2 672
14	- zysk/(strata) z lat ubiegłych	0
15	- zysk/(strata) netto bieżącego okresu	2 672
16	Inne pasywa długoterminowe	46
17	Zobowiązania handlowe	302
18	Zobowiązania z tytułu podatku dochodowego od osób prawnych	0
19	Pozostałe zobowiązania krótkoterminowe	5 617
20	Przychody ze sprzedaży produktów i usług	281
21	Pozostałe przychody i zyski operacyjne	35
22	Koszty operacyjne	(1 541)
23	Pozostałe koszty i straty operacyjne	0
24	Przychody finansowe z działalności operacyjnej	4 174
25	Koszty finansowe z działalności operacyjnej	(277)
26	Zysk (strata) netto okresu	2 672



L.p.	Wyszczególnienie - IIQ2013	Segment inwestycyjny zarządzanie holdingiem TPH S.A.
1	Rzeczowe aktywa trwałe	291
2	Inwestycje w nieruchomości	0
3	Akcje i udziały w jednostkach zależnych	27 579
4	Zapasy	0
5	Należności handlowe	1 410
6	Należności z tytułu podatku dochodowego od osób prawnych	10
7	Pozostałe należności	513
8	Krótkoterminowe aktywa finansowe	7 773
9	Rozliczenia międzyokresowe	418
10	Środki pieniężne i ich ekwiwalenty	410
11	Kapitał zakładowy	29 400
12	Pozostałe kapitały	2 581
13	Zakumulowany wynik finansowy, w tym:	1 379
14	- zysk/(strata) z lat ubiegłych	0
15	- zysk/(strata) netto bieżącego okresu	1 379
16	Inne pasywa długoterminowe	79
17	Zobowiązania handlowe	138
18	Zobowiązania z tytułu podatku dochodowego od osób prawnych	0
19	Pozostałe zobowiązania krótkoterminowe	4 705
20	Przychody ze sprzedaży produktów i usług	268
21	Pozostałe przychody i zyski operacyjne	19
22	Koszty operacyjne	(1 179)
23	Pozostałe koszty i straty operacyjne	0
24	Przychody finansowe z działalności operacyjnej	2 350
25	Koszty finansowe z działalności operacyjnej	(79)
26	Zysk (strata) netto okresu	1 379

## 9. Koszty działalności operacyjnej

Wyszczególnienie	01.01.2014 - 30.06.2014 (niebadane)	01.04.2014 - 30.06.2014 (niebadane)	01.01.2013 - 30.06.2013 (niebadane)	01.04.2013 - 30.06.2013 (niebadane)
Amortyzacja	(65)	(37)	(83)	(41)
Zużycie materiałów i energii	(76)	(57)	(42)	(21)
Usługi obce	(841)	(423)	(587)	(313)
Podatki i opłaty	(34)	(17)	(21)	(5)
Wynagrodzenia i świadczenia na rzecz pracowników	(496)	(258)	(408)	(220)
Pozostałe koszty rodzajowe	(29)	(14)	(38)	(13)
Koszt własny sprzedanych produktów, towarów i materiałów oraz usług	0	0	0	0
<b>Koszty według rodzajów ogółem</b>	<b>(1 541)</b>	<b>(806)</b>	<b>(1 179)</b>	<b>(613)</b>

## 10. Pozostałe przychody i zyski operacyjne.

POZOSTAŁE PRZYCHODY I ZYSKI OPERACYJNE	30.06.2014 (niebadane)	01.04.2014 30.06.2014 (niebadane)	01.01.2013 30.06.2013 (niebadane)	01.04.2013 30.06.2013 (niebadane)
Zysk ze zbycia niefinansowych aktywów trwałych	24	24	0	0
Pozostałe	11	5	19	14
<b>Razem</b>	<b>35</b>	<b>29</b>	<b>19</b>	<b>14</b>

POZOSTAŁE KOSZTY I STRATY OPERACYJNE	30.06.2014 (niebadane)	01.04.2014 30.06.2014 (niebadane)	01.01.2013 30.06.2013 (niebadane)	01.04.2013 30.06.2013 (niebadane)
<b>Razem</b>	<b>0</b>	<b>0</b>	<b>0</b>	<b>0</b>

## 11. Przychody i koszty finansowe

Przychody finansowe	01.01.2014 - 30.06.2014 (niebadane)	01.04.2014 - 30.06.2014 (niebadane)	01.01.2013 - 30.06.2013 (niebadane)	01.04.2013 - 30.06.2013 (niebadane)
Odsetki uzyskane	202	135	0	0
Dywidendy od spółek zależnych	3 972	3 972	2 350	2 350
Pozostałe	0	0	0	0
<b>Razem</b>	<b>4 174</b>	<b>4 107</b>	<b>2 350</b>	<b>2 350</b>

Koszty finansowe	01.01.2014 - 30.06.2014 (niebadane)	01.04.2014 - 30.06.2014 (niebadane)	01.01.2013 - 30.06.2013 (niebadane)	01.04.2013 - 30.06.2013 (niebadane)
Odsetki naliczone	(18)	(9)	(7)	(3)
Pozostałe	(259)	(41)	(72)	(72)
<b>Razem</b>	<b>(277)</b>	<b>(50)</b>	<b>(79)</b>	<b>(75)</b>

## 12. Zapasy

Wyszczególnienie	30.06.2014 (niebadane)	31.12.2013 (badane)
Materiały i towary	0	0
Produkcja w toku i wyroby gotowe	0	0
Odpisy aktualizujące	0	0
Zaliczki na dostawy	0	0
<b>Razem</b>	<b>0</b>	<b>0</b>

## 13. Należności

NALEŻNOŚCI	30.06.2014 (niebadane)	31.12.2013 (badane)
a) należności krótkoterminowe (brutto)	4 419	3 575
b) należności długoterminowe (brutto)	0	0
<b>Należności brutto, razem</b>	<b>0</b>	<b>3 575</b>
c) odpisy aktualizujące	0	0
<b>Należności netto, razem</b>	<b>4 419</b>	<b>3 575</b>

SPECYFIKACJA ODPISÓW AKTUALIZUJĄCYCH	30.06.2014 (niebadane)	31.12.2013 (badane)
Odpisy na należności handlowe	0	0
Odpisy na pozostałe należności krótkoterminowe	0	0
Odpisy na należności długoterminowe	0	0
<b>Odpisy aktualizujące, razem</b>	<b>0</b>	<b>0</b>

ZMIANA STANU ODPISÓW AKTUALIZUJĄCYCH	30.06.2014 (niebadane)	31.12.2013 (badane)
Stan odpisów aktualizujących na początek okresu	0	0
a) zwiększenia (z tytułu)	0	0
- odpisy aktualizujące utworzone w ciężar wyniku	0	0
- pozostałe zwiększenia (np. w związku z połączeniem z inną jednostką)	0	0
b) zmniejszenia (z tytułu)	0	0
- wykorzystanie odpisów aktualizujących (spisanie należności w korespondencji z odpisami aktualizującymi)	0	0
- rozwiązanie odpisów aktualizujących przez wynik	0	0
- pozostałe zmniejszenia	0	0
<b>Stan odpisów aktualizujących na koniec okresu</b>	<b>0</b>	<b>0</b>

SPECYFIKACJA NALEŻNOŚCI KRÓTKOTERMINOWYCH INNYCH NIŻ HANDLOWE	30.06.2014 (niebadane)	31.12.2013 (badane)
Należności z tytułu podatków (z wyjątkiem PDOP), ceł, ubezpieczeń zdrowotnych i społecznych	295	131
Należności z tytułu podatku dochodowego od osób prawnych (PDOP)	7	1
Pozostałe rozrachunki z tytułu wypłaty dywidendy	3 972	0
Pozostałe	11	10

Należności krótkoterminowe brutto, razem	4 285	142
Odpisy aktualizujące	0	0
<b>Należności krótkoterminowe netto, razem</b>	<b>4 285</b>	<b>142</b>

#### 14. Rozliczenia międzyokresowe czynne i pozostałe aktywa obrotowe

Specyfikacja rozliczeń międzyokresowych	30.06.2014 (niebadane)	31.12.2013 (badane)
Ubezpieczenia majątkowe	0	6
Dyskonto weksli	101	311
Emisja akcji	441	341
Pozostałe	19	0
<b>Rozliczenia międzyokresowe, razem</b>	<b>561</b>	<b>658</b>

#### 15. Środki pieniężne i ich ekwiwalenty

Środki pieniężne i inne aktywa pieniężne	30.06.2014 (niebadane)	31.12.2013 (badane)
a) środki pieniężne na rachunkach bankowych	0	6
- na rachunkach bieżących	59	5
- lokaty overnight	0	1
- depozyty terminowe	0	0
b) środki pieniężne na rachunkach inwestycyjnych	0	0
c) środki pieniężne w kasie	71	71
d) weksle i inne środki pieniężne	4 169	0
<b>Środki pieniężne i inne aktywa pieniężne, razem</b>	<b>4 299</b>	<b>77</b>

#### 16. Kredyty i pożyczki

Wyszczególnienie	30.06.2014 (niebadane)	31.12.2013 (badane)
<b>Kredyty i pożyczki krótkoterminowe</b>	<b>0</b>	<b>447</b>
- kredyty bankowe	0	447
- kredyty otrzymane	0	0
- pożyczki otrzymane	0	0
<b>Kredyty i pożyczki długoterminowe</b>	<b>0</b>	<b>0</b>
- kredyty bankowe	0	0
- kredyty otrzymane	0	0
- pożyczki otrzymane	0	0
<b>Razem</b>	<b>0</b>	<b>447</b>

#### 17. Zobowiązania z tytułu leasingu finansowego

Zobowiązania z tytułu leasingu finansowego	30.06.2014 (niebadane)	31.12.2013 (badane)
a) do 1 roku	57	42
b) powyżej 1 roku do 5 lat	46	46
c) powyżej 5 lat	0	0
<b>Zobowiązania z tytułu leasingu finansowego</b>	<b>103</b>	<b>88</b>

## 18. Pozostałe zobowiązania długoterminowe i inne pasywa

Inne pasywa długoterminowe	30.06.2014 (niebadane)	31.12.2013 (badane)
- zobowiązania z tytułu leasingu finansowego	46	46
- zobowiązania budżetowe (z wyjątkiem PDOP)	0	0
- zobowiązania wobec pracowników	0	0
- zobowiązania inwestycyjne	0	0
- pozostałe	0	0
<b>Pozostałe zobowiązania długoterminowe i inne pasywa, razem</b>	<b>46</b>	<b>46</b>

## 19. Zobowiązania krótkoterminowe

Wyszczególnienie	30.06.2014 (niebadane)	31.12.2013 (badane)
Zobowiązania handlowe	302	157
Kredyty i pożyczki	0	447
Zobowiązania finansowe, w tym z tytułu leasingu i dłużnych papierów wartościowych	57	42
Rozliczenia międzyokresowe i inne pasywa	433	202
Pozostałe zobowiązania	5 560	12 645
<b>Razem</b>	<b>6 352</b>	<b>13 493</b>

Wyszczególnienie – pozostałe zobowiązania	30.06.2014 (niebadane)	31.12.2013 (badane)
Zobowiązania budżetowe	9	119
Weksle	5 541	12 516
Pozostałe zobowiązania	10	10
<b>Razem</b>	<b>5 560</b>	<b>12 645</b>

## 20. Informacje o utworzeniu, zwiększeniu, wykorzystaniu i rozwiązaniu rezerw

	31.12.2013 (badane)	Utworzenie	Wykorzystanie	Rozwiązanie	30.06.2014 (niebadane)
<b>Pozostałe rezerwy</b>	<b>0</b>	<b>0</b>	<b>0</b>	<b>0</b>	<b>0</b>

## 21. Informacje o rezerwach i aktywach z tytułu odroczonego podatku dochodowego

	31.12.2013 (badane)	Zmiana	30.06.2014 (niebadane)
Aktywa z tytułu odroczonego podatku dochodowego	0	0	0
Rezerwa z tytułu odroczonego podatku dochodowego	0	0	0

## 22. Podatek dochodowy

Podatek dochodowy	01.01.2014 – 30.06.2014 (niebadane)	01.01.2013 – 30.06.2013 (niebadane)
<b>Bieżący podatek dochodowy</b>	<b>0</b>	<b>0</b>
Bieżące obciążenie z tytułu podatku dochodowego	0	0
Korekty dotyczące bieżącego podatku dochodowego z lat ubiegłych	0	0
<b>Odroczony podatek dochodowy</b>	<b>0</b>	<b>0</b>
Związany z powstaniem i odwróceniem się różnic przejściowych	0	0

Związany z obniżeniem stawek podatku dochodowego	0	0
<b>Łącznie obciążenie podatkowe</b>	<b>0</b>	<b>0</b>

### **23. Cykliczność, sezonowość Jednostki w prezentowanym okresie**

Działalność Emitenta nie ma charakteru cyklicznego czy sezonowego.

### **24. Działalność zaniechana**

W trakcie I półrocza 2014 roku Emitent nie zaniechał żadnej działalności.

### **25. Ujawnienie pozostałych dochodów całkowitych**

Nie wystąpiły żadne elementy pozostałych dochodów całkowitych.



Prezes Zarządu  
Bernhard Friedl



Członek Zarządu  
Mark Montoya

## VI. Kontakt – Relacje Inwestorskie

Więcej informacji na temat działalności i oferty Grupy Kapitałowej TPH oraz Tele-Polska Holding S.A. można znaleźć na stronach internetowych Emitenta pod adresem internetowym:

- <http://www.tphsa.pl>

Szczególnie zachęcamy do odwiedzenia sekcji Relacji Inwestorskich, gdzie oprócz wymaganych stosownymi przepisami informacji, udostępniamy dodatkowe informacje o Emitencie i jego spółkach zależnych, raporty branżowe, prezentujemy politykę finansową, wskazujemy kierunki rozwoju grupy, zamieszczamy także dokumenty korporacyjne oraz prezentacje. Za pośrednictwem strony internetowej odpowiadamy także na szereg pytań zadawanych przez inwestorów, odpowiedzi umieszczając w ogólnie dostępnym miejscu, dbając o równy dostęp do informacji naszych akcjonariuszy i zainteresowanych naszymi akcjami.



Warto zaznaczyć, iż nasz serwis Relacji Inwestorskich został w 2010 roku wyróżniony nagrodą Stowarzyszenia Emitentów Giełdowych „Złota Strona Emitenta 2010” w kategorii najlepsza strona internetowa spółek notowanych na rynku NewConnect.

W przypadku gdy informacje zamieszczone na stronach internetowych Emitenta okażą się niewystarczające, można zadawać pytania za pośrednictwem adresu e-mail:

- [inwestor@tphsa.pl](mailto:inwestor@tphsa.pl)

Za kontakty z inwestorami i akcjonariuszami Grupy Kapitałowej TPH S.A. odpowiada:

- **Marek Montoya** – Członek Zarządu Tele-Polska Holding S.A.

### Dane teleadresowe

Tele-Polska Holding S.A.

Al. Jerozolimskie 123a, 02-017 Warszawa

Tel. +48 (22) 397 33 00, Fax. +48 (22) 397 33 99