

**Grupa Kapitałowa
Tele-Polska Holding S.A.**

**Skonsolidowany Skrócony Raport Półroczny
za okres 01.01.2015 – 30.06.2015**

w tys. zł

w tys. EUR

WYBRANE SKONSOLIDOWANE DANE FINANSOWE	30.06.2015 r.	30.06.2014 r.	30.06.2015 r.	30.06.2014 r.
	6 miesięcy 30.06.2015 r.	6 miesięcy 30.06.2014 r.	6 miesięcy 30.06.2015 r.	6 miesięcy 30.06.2014 r.
Przychody łącznie całkowite	96 650	136 649	23 379	32 703
Przychody ze sprzedaży	88 081	132 968	21 306	31 822
Koszty działalności operacyjnej	(91 893)	(126 956)	(22 228)	(30 384)
Amortyzacja	(2 003)	(4 952)	(485)	(1 185)
Zysk (strata) na sprzedaży	(3 812)	6 012	(922)	1 439
Zysk (strata) na działalności operacyjnej	2 782	8 998	673	2 153
Zysk (strata) przed opodatkowaniem	3 793	8 874	917	2 124
Zysk (strata) netto	2 905	6 478	703	1 550
Przepływy pieniężne netto z działalności operacyjnej	(5 507)	8 416	(1 332)	2 014
Przepływy pieniężne netto z działalności inwestycyjnej	(11 725)	(11 228)	(2 836)	(2 687)
Przepływy pieniężne netto z działalności finansowej	9 289	2 030	2 247	486
	30.06.2015 r.	31.12.2014 r.	30.06.2015 r.	31.12.2014 r.
Aktywa trwałe	49 478	50 167	11 796	11 770
Aktywa obrotowe	88 940	104 602	21 204	24 541
Pożyczki udzielone długoterminowe	512	499	122	117
Pożyczki udzielone krótkoterminowe	20 360	9 645	4 854	2 263
Należności długoterminowe	0	0	0	0
Należności krótkoterminowe	57 455	70 700	13 698	16 587
Środki pieniężne i inne aktywa pieniężne	4 213	12 156	1 004	2 852
Kapitał własny	67 230	64 325	16 029	15 092
Zobowiązania i rezerwy długoterminowe	8 821	16 717	2 103	3 922
Zobowiązania i rezerwy krótkoterminowe	62 367	73 727	14 869	17 297
Wartość księgową na jedną akcję (w zł.)	2,13	2,12	0,51	0,50
Zysk (strata) <u>za okres</u> na jedną akcję zwykłą (w zł.)	0,09	0,33	0,02	0,08
Liczba akcji na dzień bilansowy	31 616 102	31 616 102	31 616 102	31 616 102
Średnia ważona liczba akcji	31 616 102	30 395 728	31 616 102	30 395 728

WYBRANE JEDNOSTKOWE DANE FINANSOWE	w tys. zł		w tys. EUR	
	30.06.2015 r. 6 miesięcy zakończonych 30.06.2015 r.	30.06.2014 r. 6 miesięcy zakończonych 30.06.2014 r.	30.06.2015 r. 6 miesięcy zakończonych 30.06.2015 r.	30.06.2014 r. 6 miesięcy zakończonych 30.06.2014 r.
Przychody łącznie całkowite	4 833	4 490	1 169	1 075
Przychody ze sprzedaży	350	281	85	67
Koszty działalności operacyjnej	(1 472)	(1 541)	(356)	(369)
Amortyzacja	(107)	(65)	(26)	(16)
Zysk/ (strata) ze sprzedaży	(1 122)	(1 260)	(271)	(302)
Zysk (strata) z działalności operacyjnej	(1 092)	(1 225)	(264)	(293)
Zysk/(strata) przed opodatkowaniem	3 248	2 672	786	639
Zysk/(strata) netto	3 248	2 672	786	639
Przepływy pieniężne netto z działalności operacyjnej	(1 076)	2 079	(260)	498
Przepływy pieniężne netto z działalności inwestycyjnej	(1 475)	4 993	(357)	1 195
Przepływy pieniężne netto z działalności finansowej	2 552	(2 850)	617	(682)
	30.06.2015	31.12.2014	30.06.2015	31.12.2014
Aktywa trwałe	31 623	31 716	7 539	7 441
Aktywa obrotowe	20 440	14 210	4 873	3 334
Pożyczki udzielone długoterminowe	0	0	0	0
Pożyczki udzielone krótkoterminowe	10 836	9 975	2 583	2 340
Należności długoterminowe	0	0	0	0
Należności krótkoterminowe	6 166	1 933	1 470	454
Środki pieniężne i inne aktywa pieniężne	80	79	19	19
Kapitał własny	45 481	42 233	10 843	9 909
Zobowiązania i rezerwy długoterminowe	9	26	2	6
Zobowiązania i rezerwy krótkoterminowe	6 573	3 667	1 567	860
Wartość księgowa kapitałów własnych na jedną akcję (w zł.)	1,44	1,39	0,34	0,33
Zysk (strata) <u>za okres</u> na jedną akcję zwykłą (w zł.)	0,10	0,11	0,02	0,03
Liczba akcji na dzień bilansowy	31 616 102	31 616 102	31 616 102	31 616 102
Średnia ważona liczba akcji	31 616 102	30 395 728	31 616 102	30 395 728

Wybrane dane finansowe zawarte w niniejszym raporcie zostały przeliczone na EURO według następujących zasad:

- poszczególne pozycje aktywów i pasywów – według średniego kursu ogłoszonego na dzień 30 czerwca 2015 r. przez Narodowy Bank Polski (4,1944 zł / EURO),
- poszczególne pozycje sprawozdania z całkowitych dochodów oraz sprawozdania z przepływów środków pieniężnych – według kursu stanowiącego średnią arytmetyczną średnich kursów ustalonych przez Narodowy Bank Polski na ostatni dzień każdego zakończonego miesiąca okresu sprawozdawczego (4,1341 zł / EURO) w pierwszym półroczu 2015 r.,
- poszczególne pozycje aktywów i pasywów – według średniego kursu ogłoszonego na dzień 31 grudnia 2014 r. przez Narodowy Bank Polski (4,2623 zł / EURO),
- poszczególne pozycje sprawozdania z całkowitych dochodów oraz sprawozdania z przepływów środków pieniężnych – według kursu stanowiącego średnią arytmetyczną średnich kursów ustalonych przez Narodowy Bank Polski na ostatni dzień każdego zakończonego miesiąca okresu sprawozdawczego (4,1784 zł / EURO) w I półroczu 2014 r.

Niniejszy raport zawiera:

I.	WPROWADZENIE	8
1.	<i>Podstawowe informacje o Emitencie</i>	<i>8</i>
2.	<i>Podstawowe informacje rejestrowe</i>	<i>8</i>
3.	<i>Aktualna struktura akcjonariatu Emitenta.....</i>	<i>9</i>
4.	<i>Struktura Grupy Kapitałowej</i>	<i>10</i>
II.	ŚRÓDROCZNE SKRÓCONE SKONSOLIDOWANE SPRAWOZDANIE FINANSOWE GRUPY KAPITAŁOWEJ TELE-POLSKA HOLDING S.A.	11
	SKONSOLIDOWANE SPRAWOZDANIE Z SYTUACJI FINANSOWEJ NA DZIEŃ 30.06.2015 R.....	11
	SKONSOLIDOWANE SPRAWOZDANIE Z ZYSKÓW LUB STRAT I INNYCH CAŁKOWITYCH DOCHODÓW ZA OKRES 6 MIESIĘCY ZAKOŃCZONY 30.06.2015 R.	13
	SPRAWOZDANIE ZE ZMIAN W SKONSOLIDOWANYM KAPITALE WŁASNYM ZA OKRES 6 MIESIĘCY ZAKOŃCZONY 30.06.2015 R.	14
	SKONSOLIDOWANE SPRAWOZDANIE Z PRZEPŁYWÓW PIENIĘŻNYCH ZA OKRES 6 MIESIĘCY ZAKOŃCZONY 30.06.2015 R.	15
III.	DODATKOWE INFORMACJE I OBJAŚNIENIA DO ŚRÓDROCZNEGO SKRÓCONEGO SKONSOLIDOWANEGO SPRAWOZDANIA FINANSOWEGO	16
1.	<i>Charakterystyka Jednostki Dominującej.....</i>	<i>16</i>
2.	<i>Historia Spółki i Grupy</i>	<i>17</i>
3.	<i>Jednostki zależne</i>	<i>18</i>
4.	<i>Dane porównawcze i okresy prezentowane w sprawozdaniu</i>	<i>20</i>
5.	<i>Zwięzły opis istotnych dokonań lub niepowodzeń emitenta w okresie, którego dotyczy raport, wraz z wykazem najważniejszych zdarzeń dotyczących emitenta.....</i>	<i>20</i>
6.	<i>Wykaz najważniejszych wydarzeń w I półroczu 2015 r.</i>	<i>21</i>
7.	<i>Wskazanie skutków zmian w strukturze jednostki gospodarczej, w tym w wyniku połączenia jednostek gospodarczych, przejęcia lub sprzedaży jednostek grupy kapitałowej emitenta, inwestycji długoterminowych, podziału, restrukturyzacji i zaniechania działalności.....</i>	<i>22</i>
8.	<i>Oświadczenie o zgodności oraz podstawa sporządzenia</i>	<i>22</i>
9.	<i>Istotne zasady rachunkowości.....</i>	<i>23</i>
10.	<i>Zmiana danych prezentowanych we wcześniejszych okresach sprawozdawczych, zmiana zasad rachunkowości oraz korekty błędów</i>	<i>23</i>
11.	<i>Istotne wartości oparte na profesjonalnym osądzie i szacunkach</i>	<i>23</i>
12.	<i>Oświadczenie Zarządu</i>	<i>24</i>
13.	<i>Założenie kontynuacji działalności gospodarczej</i>	<i>24</i>
14.	<i>Przychody ze sprzedaży (Segmenty)</i>	<i>25</i>
15.	<i>Koszty działalności operacyjnej</i>	<i>29</i>

16. Pozostałe przychody i zyski operacyjne.....	29
17. Przychody i koszty finansowe.....	29
18. Hierarchia wartości godziwej aktywów finansowych wycenianych w wartości godziwej przez wynik.....	30
19. Analiza płynności aktywów finansowych.....	31
20. Zapasy.....	31
21. Należności.....	31
22. Rozliczenia międzyokresowe.....	32
23. Środki pieniężne i ich ekwiwalenty.....	33
24. Kapitał zakładowy na dzień bilansowy.....	33
25. Kredyty i pożyczki.....	33
26. Zobowiązania z tytułu leasingu finansowego.....	33
27. Pozostałe zobowiązania długoterminowe i inne pasywa.....	33
28. Zobowiązania krótkoterminowe.....	34
29. Informacje o utworzeniu, zwiększeniu, wykorzystaniu i rozwiązaniu rezerw.....	34
30. Informacje o rezerwach i aktywach z tytułu odroczonego podatku dochodowego.....	34
31. Podatek dochodowy.....	34
32. Cykliczność, sezonowość Grupy w prezentowanym okresie.....	34
33. Działalność zaniechana.....	34
34. Ujawnienie pozostałych dochodów całkowitych.....	34
35. Inwestycje w jednostki zależne i stowarzyszone.....	35
36. Opis czynników i zdarzeń, w szczególności o nietypowym charakterze, mający istotny wpływ na osiągnięte wyniki finansowe.....	36
37. Informacja dotycząca zmiany w klasyfikacji aktywów finansowych w wyniku zmiany celu lub wykorzystania	37
38. Informacja dotycząca emisji, wykupu i spłaty nie udziałowych i kapitałowych papierów wartościowych.....	37
39. Informacje dotyczące wypłaconej (lub zadeklarowanej) dywidendy łącznie i w przeliczeniu na jedną akcję z podziałem na akcje zwykłe i uprzywilejowane.....	38
40. Zobowiązania warunkowe.....	38
41. Informacje dotyczące zmian zobowiązań warunkowych lub aktywów warunkowych, które nastąpiły od czasu zakończenia ostatniego roku obrotowego.....	38
42. Stanowisko Zarządu w sprawie możliwości zrealizowania wcześniej publikowanych prognoz wyników na dany rok.....	38
43. Wskazanie Akcjonariuszy posiadających bezpośrednio lub pośrednio przez podmioty zależne co najmniej 5% ogólnej liczby głosów.....	39
44. Zestawienie stanu posiadania akcji Spółki lub uprawnień do nich przez osoby zarządzające i nadzorujące, wraz ze wskazaniem zmian w stanie posiadania.....	39
45. Wskazanie postępowań sądowych toczących się przed sądem, organem właściwym dla postępowania arbitrażowego lub organem administracji publicznej.....	40
46. Informacje o zawarciu przez Emitenta lub jednostki zależnej jednej lub wielu transakcji z podmiotami powiązanymi.....	40

47. Zawarte przez spółkę lub jednostkę od niego zależną transakcji z podmiotami powiązаныmi, jeżeli jedno lub łącznie są one istotne i zostały zawarte na innych warunkach niż rynkowe	41
48. Informacje o zawarciu przez Spółkę poręczeń kredytu lub pożyczki lub udzieleniu gwarancji – łącznie jednemu podmiotowi lub jednostce zależnej od tego podmiotu , jeżeli łączna wartość istniejących poręczeń lub gwarancji stanowi równowartość co najmniej 10% kapitałów własnych emitenta	41
49. Opis czynników i zdarzeń mających wpływ na osiągnięty zysk lub poniesione straty Grupy	41
50. Informacje o odpisach aktualizujących z tytułu utraty wartości aktywów finansowych, rzeczowych aktywów trwałych, wartości niematerialnych lub innych aktywów oraz odwróceniu takich odpisów	43
51. Informacje o istotnych transakcjach nabycia i sprzedaży rzeczowych aktywów trwałych	43
52. Informacje o istotnym zobowiązaniu z tytułu dokonania zakupu rzeczowych aktywów trwałych	44
53. Informacje o istotnych rozliczeniach z tytułu spraw sądowych	44
54. Wskazanie zdarzeń, które wystąpiły po dniu na który sporządzono półroczne skrócone skonsolidowane sprawozdanie finansowe, nieuwjętych w tym sprawozdaniu, a mogących w znaczący sposób wpłynąć na przyszłe wyniki	44
55. Cele i zasady zarządzania ryzykiem finansowym	44
56. Informacja o instrumentach finansowych	47
57. Zarządzanie kapitałem	48
58. Informacje o zmianie sposobu wyceny instrumentów finansowych wycenianych w wartości godziwej	48
59. Informacje o niespłaceniu kredytu lub pożyczki lub naruszeniu istotnych postanowień umowy, kredytu lub pożyczki, w odniesieniu do których nie podjęto żadnych działań naprawczych do końca okresu sprawozdawczego	48
60. Informacje dotyczące liczby osób zatrudnionych przez Emitenta oraz pozostałe Spółki zależne, w przeliczeniu na pełne etaty	48
61. Informacje o wynagrodzeniu biegłego rewidenta	49
62. Informacje o wynagrodzeniach, premiach i nagrodach dla osób wchodzących w skład organów zarządzających i nadzorujących	49
IV. ŚRÓDROCZNE SKRÓCONE JEDNOSTKOWE SPRAWOZDANIE FINANSOWE TELE-POLSKA HOLDING S.A	
50	
SPRAWOZDANIE Z SYTUACJI FINANSOWEJ NA 30.06.2015 R.	50
JEDNOSTKOWE SPRAWOZDANIE Z ZYSKÓW LUB STRAT I INNYCH CAŁKOWITYCH DOCHODÓW ZA OKRES 6 MIESIĘCY ZAKOŃCZONY 30.06.2015 R.	52
SPRAWOZDANIE ZE ZMIAN W JEDNOSTKOWYM KAPITALE WŁASNYM ZA OKRES 6 MIESIĘCY ZAKOŃCZONY 30.06.2015 R.	53
JEDNOSTKOWE SPRAWOZDANIE Z PRZEPŁYWÓW PIENIĘŻNYCH ZA OKRES 6 MIESIĘCY ZAKOŃCZONY 30.06.2015 R.	54
V. DODATKOWE INFORMACJE I OBJAŚNIENIA DO ŚRÓDROCZNEGO SKRÓCONEGO JEDNOSTKOWEGO SPRAWOZDANIA FINANSOWEGO	55
1. Dane porównawcze i okresy prezentowane w sprawozdaniu	55
2. Istotne wartości oparte na profesjonalnym osądzie i szacunkach	55

3. Oświadczenie o zgodności oraz podstawa sporządzenia	55
4. Istotne zasady rachunkowości.....	56
5. Zmiana danych prezentowanych we wcześniejszych okresach sprawozdawczych, zmiana zasad rachunkowości oraz korekty błędów	56
6. Założenie kontynuacji działalności gospodarczej	56
7. Oświadczenie Zarządu	56
8. Przychody ze sprzedaży (Segmenty)	58
9. Koszty działalności operacyjnej	60
10. Pozostałe przychody i zyski operacyjne.	60
11. Przychody i koszty finansowe	60
12. Zapasy	60
13. Należności.....	61
14. Rozliczenia międzyokresowe czynne i pozostałe aktywa obrotowe	61
15. Środki pieniężne i ich ekwiwalenty	62
16. Kredyty i pożyczki	62
17. Zobowiązania z tytułu leasingu finansowego.....	62
18. Pozostałe zobowiązania długoterminowe i inne pasywa	62
19. Zobowiązania krótkoterminowe.....	62
20. Informacje o utworzeniu, zwiększeniu, wykorzystaniu i rozwiązaniu rezerw.....	63
21. Informacje o rezerwach i aktywach z tytułu odroczonego podatku dochodowego	63
22. Podatek dochodowy	63
23. Cykliczność, sezonowość Jednostki w prezentowanym okresie	63
24. Działalność zaniechana	63
25. Ujawnienie pozostałych dochodów całkowitych	63
VI. KONTAKT – RELACJE INWESTORSKIE.....	64

I. WPROWADZENIE

1. Podstawowe informacje o Emitencie

Emitent, Tele-Polska Holding S.A. (TPH) jest spółką wiodącą holdingu firm, których działalność koncentruje się na świadczeniu usług telekomunikacyjnych, a także sprzedaży na krajowym rynku energii. Są to, między innymi, usługi głosowe, transmisji danych oraz usługi dodane, a także (od października 2013 r.) sprzedaż energii elektrycznej gospodarstwom domowym (tzw. grupa taryfowa G). Grupa kapitałowa TPH działa zarówno na rynku detalicznym, świadcząc usługi klientom biznesowym oraz indywidualnym, jak i hurtowym, kierując ofertę do innych operatorów telekomunikacyjnych - w kraju i zagranicą. Podstawowym przedmiotem działalności Emitenta jest zarządzanie grupą spółek zależnych, kreowanie oraz zarządzanie ich ofertą jako całości, planowanie i realizacja strategii dla grupy, organizacja finansowania rozwojowych projektów, nadzór nad realizowanymi inwestycjami oraz zadania związane z administracją tymi podmiotami. Przychody Emitenta stanowią, przede wszystkim, opłaty z tytułu zarządzania od spółek zależnych, odsetek od udzielonych tym spółkom pożyczek oraz z dywidend (na dzień sporządzenia niniejszego raportu Emitent posiada bezwzględną większość głosów na Zgromadzeniu Wspólników wszystkich spółek zależnych).

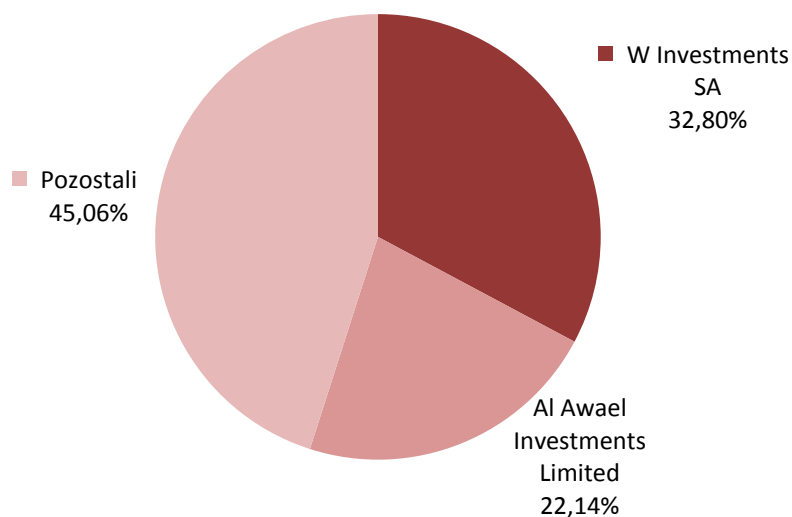
2. Podstawowe informacje rejestrowe

Nazwa	Tele-Polska Holding Spółka Akcyjna
Siedziba i dane teleadresowe	Al. Jerozolimskie 123 A, 02-017 Warszawa Tel. +48 (22) 397 33 00 Fax. +48 (22) 397 33 99 inwestor@tphsa.pl
Kapitał zakładowy	31.616.102,00 zł (31.616.102 akcji o wartości nominalnej 1 zł)
Sąd rejestrowy	Sąd Rejonowy w Warszawie, XII Wydział Gospodarczy KRS 0000320565
Skład Zarządu	Bernhard Friedl – Prezes Zarządu Mark Montoya – Członek Zarządu Bartłomiej Gajecki – Członek Zarządu
Skład Rady Nadzorczej	Adam Osiński – Przewodniczący Rady Arkadiusz Stryja – Członek Rady Przemysław Perka - Członek Rady Jarosław Grzechulski - Członek Rady Bartłomiej Wołyńczyk – Członek Rady

3. Aktualna struktura akcjonariatu Emitenta

Wedle posiadanych przez Emitenta informacji na dzień sporządzenia niniejszego raportu struktura jego akcjonariatu prezentuje się następująco:

Lp.	Akcjonariusz	Liczba akcji	Udział w kapitale	Udział w głosach
1	W Investments SA	10.370.081	32,80%	32,80%
2	Al Awael Investments Limited	7.000.000	22,14%	22,14%
3	Pozostali	14.246.021	45,06%	45,06%



4. Struktura Grupy Kapitałowej

Na dzień sporządzenia niniejszego raportu we wszystkich wymienionych poniżej spółkach Emitent jest podmiotem dominującym i posiada 100% udziałów oraz 100% głosów na zgromadzeniu wspólników. Obecnie, poza spółką matką holdingu Tele-Polska Holding S.A. w skład grupy kapitałowej wchodzi następujące podmioty:

Spółka	Profil działalności	Udział % Emitenta w kapitale
E-Telko Sp. z o.o.	Spółka działa na rynku krajowymi i kieruje ofertę do innych operatorów telekomunikacyjnych oraz resellerów. Pełni rolę głównego zaplecza technicznego oraz infrastrukturalnego dla wszystkich spółek z grupy kapitałowej TPH.	100%
Teltraffic Sp. z o.o.	Działa na rynku międzynarodowym jako alternatywny operator telekomunikacyjny. Kieruje swoją ofertę do innych, w większości zagranicznych, operatorów telekomunikacyjnych.	100%
DID Sp. z o.o.	Działa na rynku krajowym i kieruje swoją ofertę do sektora małych i średnich przedsiębiorstw, a także jednostek administracji publicznej. Spółka działa także jako multioperator telekomunikacyjny na krajowym rynku obiektów komercyjnych, takich jak centra handlowe i obiekty biurowe.	100%
TelePolska Sp. z o.o.	Działa na rynku krajowym jako alternatywny operator telekomunikacyjny i kieruje swoją ofertę do klientów indywidualnych oraz mikro i małych przedsiębiorstw.	100%
Polska Energetyka Pro Sp. z o.o.	Spółka działa na krajowym rynku sprzedaży energii jako alternatywny sprzedawca i kieruje swoją ofertę, przede wszystkim do klientów indywidualnych a dokładniej, do gospodarstw domowych (tzw. taryfa G).	100%
Mail-Box Sp. z o.o.	Spółka nie prowadzi działalności operacyjnej. Dotychczas zajmowała się rozwojem narzędzi reklamy internetowej, obecnie przygotowywana jest do realizacji projektu związanego ze sprzedażą gazu przez Grupę Kapitałową Tele-Polska Holding SA.	100%
Telekomunikacja dla Domu Sp. z o.o.	Spółka świadczy usługi telekomunikacyjne dla klientów indywidualnych.	100%
New Age Ventures Sp. z o.o.	Spółka nie prowadzi obecnie działalności operacyjnej. W zamierzeniach Emitenta w przyszłości posłuży jako struktura konsolidująca wybrane projekty biznesowe realizowane obecnie w innych spółkach Grupy Kapitałowej Tele-Polska Holding S.A.	100%
Twoja Telekomunikacja Sp. z o.o.	Spółka świadczy usługi telekomunikacyjne dla klientów indywidualnych	100%

II. ŚRÓDROCZNE SKRÓCONE SKONSOLIDOWANE SPRAWOZDANIE FINANSOWE GRUPY KAPITAŁOWEJ TELE-POLSKA HOLDING S.A.

Skonsolidowane sprawozdanie z sytuacji finansowej na dzień 30.06.2015 r.

Skonsolidowane sprawozdanie z sytuacji finansowej	30.06.2015 (niebadane)	31.12.2014 (badane)	30.06.2014 (niebadane)
Aktywa trwałe	49 478	50 167	46 911
Rzeczowe aktywa trwałe	18 832	22 423	19 018
Wartość firmy	14 892	14 892	14 892
Inne wartości niematerialne	8 218	5 329	5 377
Nieruchomości inwestycyjne	6 991	6 991	6 991
Inwestycje w jednostkach współzależnych i stowarzyszonych	0	0	0
Aktywa finansowe wyceniane w wartości godziwej przez wynik finansowy	0	0	0
Aktywa finansowe dostępne do sprzedaży	0	0	0
Pożyczki udzielone	512	499	524
Instrumenty finansowe utrzymywane do terminu wymagalności	0	0	0
Aktywa z tytułu odroczonego podatku dochodowego	33	33	109
Pozostałe aktywa trwałe	0	0	0
Aktywa obrotowe	88 940	104 602	107 024
Zapasy	522	522	0
Należności handlowe	36 943	51 719	67 090
Należności z tytułu bieżącego podatku dochodowego (PDOP)	192	16	79
Pozostałe należności	20 320	18 965	17 976
Aktywa finansowe wyceniane w wartości godziwej przez wynik finansowy	2	2	7
Aktywa finansowe dostępne do sprzedaży	0	0	0
Pożyczki udzielone	20 360	9 645	5 764
Instrumenty finansowe utrzymywane do terminu wymagalności	2 585	2 338	1 816
Rozliczenia międzyokresowe	3 803	9 239	5 326
Środki pieniężne i ich ekwiwalenty	4 213	12 156	8 966
Aktywa zaklasyfikowane jako przeznaczone do sprzedaży	0	0	0
AKTYWA RAZEM	138 418	154 769	153 935

Skonsolidowane sprawozdanie z sytuacji finansowej	30.06.2015 (niebadane)	31.12.2014 (badane)	30.06.2014 (niebadane)
Kapitały własne	67 230	64 325	61 310
Kapitały własne akcjonariuszy jednostki dominującej	67 230	64 325	61 310
Kapitał zakładowy	31 616	31 616	29 400
Kapitał zapasowy ze sprzedaży akcji powyżej ceny nominalnej	0	0	0
Akcje własne (wielkość ujemna)	0	0	0
Różnice kursowe z przeliczenia	0	0	0
Pozostałe kapitały	32 809	23 188	26 009
Niepodzielony wynik finansowy	(100)	(577)	(577)
Wynik finansowy bieżącego okresu	2 905	10 098	6 478
Kapitał akcjonariuszy niesprawujących kontroli	0	0	0
Zobowiązania i rezerwy długoterminowe	8 821	16 717	16 362
Kredyty i pożyczki	8 812	16 691	16 304
Zobowiązania finansowe, w tym z tytułu leasingu i dłużnych papierów wartościowych	9	26	58
Pozostałe zobowiązania długoterminowe	0	0	0
Rezerwy z tytułu odroczonego podatku dochodowego	0	0	0
Rezerwa na świadczenia pracownicze	0	0	0
Pozostałe rezerwy	0	0	0
Rozliczenia międzyokresowe przychodów	0	0	0
Inne pasywa długoterminowe	0	0	0
Zobowiązania i rezerwy krótkoterminowe	62 367	73 727	76 263
Kredyty i pożyczki	29 865	12 683	6 647
Zobowiązania finansowe wyceniane w wartości godziwej przez wynik finansowy	0	0	0
Zobowiązania finansowe, w tym z tytułu leasingu i dłużnych papierów wartościowych	53	51	111
Zobowiązania handlowe	20 975	49 355	59 610
Zobowiązania z tytułu bieżącego podatku dochodowego (PDOP)	378	1 165	1 926
Pozostałe zobowiązania krótkoterminowe	7 575	5 548	5 432
Rezerwa na świadczenia pracownicze	0	0	0
Pozostałe rezerwy	0	2	0
Rozliczenia międzyokresowe przychodów	3 521	4 923	2 537
Zobowiązania bezpośrednio związane z aktywami klasyfikowanymi jako przeznaczone do sprzedaży	0	0	0
PASYWA RAZEM	138 418	154 769	153 935

Skonsolidowane sprawozdanie z zysków lub strat i innych całkowitych dochodów za okres 6 miesięcy zakończony 30.06.2015 r.

Skonsolidowane sprawozdanie z całkowitych dochodów	01.01.2015 - 30.06.2015	01.04.2015 - 30.06.2015	01.01.2014 - 30.06.2014	01.04.2014 - 30.06.2014
Przychody ze sprzedaży	88 081	34 274	132 968	62 965
Przychody ze sprzedaży produktów i usług	81 595	31 033	129 337	61 804
Przychody ze sprzedaży towarów i materiałów	6 486	3 241	3 631	1 161
Koszty działalności operacyjnej	(91 893)	(37 650)	(126 956)	(60 478)
Amortyzacja	(2 003)	(1 044)	(4 952)	(2 165)
Zużycie materiałów i energii	(627)	(351)	(672)	(348)
Usługi obce	(80 185)	(31 883)	(116 380)	(55 546)
Podatki i opłaty	(1 107)	(425)	(565)	(343)
Wynagrodzenia i świadczenia na rzecz pracowników	(3 520)	(1 784)	(2 647)	(1 357)
Pozostałe koszty rodzajowe	(84)	(30)	(81)	(46)
Wartość sprzedanych towarów i materiałów	(4 367)	(2 133)	(1 659)	(673)
Zysk (strata) na sprzedaży	(3 812)	(3 376)	6 012	2 487
Pozostałe przychody operacyjne	6 626	4 076	2 987	950
Pozostałe koszty operacyjne	(32)	(3)	(1)	(1)
Zysk (strata) na działalności operacyjnej	2 782	697	8 998	3 436
Przychody finansowe	1 943	490	694	350
Koszty finansowe	(932)	(466)	(818)	(323)
Wynik na sprzedaży udziałów w jednostkach zależnych i stowarzyszonych	0	0	0	0
Zysk (strata) przed opodatkowaniem	3 793	721	8 874	3 463
Podatek dochodowy	(888)	(256)	(2 396)	(1 201)
- Bieżący podatek dochodowy	(888)	(256)	(2 396)	(1 201)
- Odroczone podatki dochodowe	0	0	0	0
Zysk (strata) netto z działalności kontynuowanej	2 905	465	6 478	2 262
Zysk (strata) z działalności zaniechanej	0	0	0	0
Zysk (strata) netto	2 905	465	6 478	2 262
Zysk (strata) przypisana akcjonariuszom niesprawnym kontroli	0	0	0	0
Zysk (strata) netto przypadająca akcjonariuszom podmiotu dominującego	2 905	465	6 478	2 262

Skonsolidowane sprawozdanie z zysków lub strat i innych całkowitych dochodów	01.01.2015 - 30.06.2015	01.04.2015 - 30.06.2015	01.01.2014 - 30.06.2014	01.04.2014 - 30.06.2014
Pozostałe całkowite dochody:	0	0	0	0
Pozycje, które nie będą reklasyfikowane do wyniku	0	0	0	0
Pozycje, które mogą być reklasyfikowane do wyniku w późniejszych okresach	0	0	0	0
Całkowite dochody przypadające na akcjonariuszy jednostki dominującej	2 905	465	6 478	2 262
Całkowite dochody przypadające na akcjonariuszy/udziałowców niekontrolujących	0	0	0	0
Suma całkowitych dochodów netto	2 905	465	6 478	2 262

Sprawozdanie ze zmian w skonsolidowanym kapitale własnym za okres 6 miesięcy zakończony 30.06.2015 r.

SPRAWOZDANIE ZE ZMIAN W SKONSOLIDOWANYM KAPITALE WŁASNYM	Kapitał zakładowy	Akcje własne	Kapitał zapasowy	Kapitał z aktualizacji wyceny	Pozostałe kapitały rezerwowe	ZFakumulowany wynik finansowy	Udziały niesprawujące kontroli
Stan na 01.01.2015	31 616	0	18 983	0	4 205	9 521	0
a) zmiany przyjętych zasad (polityki) rachunkowości	0	0	0	0	0	0	0
b) korekty błędów podstawowych	0	0	0	0	0	0	0
Stan na 01.01.2015	31 616	0	18 983	0	4 205	9 521	0
Zysk/(strata) bieżącego okresu	0	0	0	0	0	2 905	0
a) zwiększenie z tytułu	0	0	9 621	0	0	0	0
- podział wyniku lat ubiegłych	0	0	9 621	0	0	0	0
- inne	0	0	0	0	0	0	0
b) zmniejszenia z tytułu	0	0	0	0	0	(9 621)	0
- podział wyniku z lat ubiegłych	0	0	0	0	0	(9 621)	0
- inne	0	0	0	0	0	0	0
Stan na 30.06.2015	31 616	0	28 604	0	4 205	2 805	0

SPRAWOZDANIE ZE ZMIAN W SKONSOLIDOWANYM KAPITALE WŁASNYM	Kapitał zakładowy	Akcje własne	Kapitał zapasowy	Kapitał z aktualizacji wyceny	Pozostałe kapitały rezerwowe	Zakumulowany wynik finansowy	Udziały niesprawujące kontroli
Stan na 01.01.2014	29 400	0	11 496	0	1 261	7 909	0
a) zmiany przyjętych zasad (polityki) rachunkowości	0	0	0	0	0	0	0
b) korekty błędów podstawowych	0	0	0	0	0	0	0
Stan na 01.01.2014	29 400	0	11 496	0	1 261	7 909	0
Zysk/(strata) bieżącego okresu	0	0	0	0	0	6 478	0
a) zwiększenie z tytułu	0	0	7 582	0	5 765	96	0
- podział wyniku lat ubiegłych	0	0	7 582	0	1 000	0	0
- inne	0	0	0	0	0	96	0
- emisja akcji serii E	0	0	0	0	4 765	0	0
b) zmniejszenia z tytułu	0	0	(95)	0	0	(8 582)	0
- podział wyniku z lat ubiegłych	0	0	0	0	0	(8 582)	0
- inne	0	0	(95)	0	0	0	0
Stan na 30.06.2014	29 400	0	18 983	0	7 026	5 901	0

Skonsolidowane sprawozdanie z przepływów pieniężnych za okres 6 miesięcy zakończony 30.06.2015 r.

SKONSOLIDOWANY RACHUNEK PRZEPŁYWÓW PIENIĘŻNYCH		01.01.2015 - 30.06.2015	01.01.2014 - 30.06.2014
A	Przepływy środków pieniężnych z działalności operacyjnej		
I	Zysk (strata) przed opodatkowaniem	3 793	8 874
II	Korekty razem	(9 300)	(458)
1	Amortyzacja	2 003	4 952
2	Zysk (strata) z udziałów (akcji) w jednostkach stowarzyszonych	0	0
3	(Zyski)/straty z tytułu zmian wartości godziwej pozostałych aktywów finansowych wycenianych w wartości godziwej przez wynik finansowy	0	0
4	Zyski (straty) z tytułu różnic kursowych	0	0
5	Odsetki i udziały w zyskach (dywidendy)	(537)	(220)
6	Inne zyski/straty z inwestycji	0	33
7	Zmiana stanu rezerw	(2)	0
8	Zmiana stanu zapasów	0	0
9	Zmiana stanu należności	15 464	(14 409)
10	Zmiana stanu zobowiązań krótkoterminowych, z wyjątkiem pożyczek i kredytów	(28 407)	11 221
11	Zmiana stanu rozliczeń międzyokresowych	4 029	(392)
12	Inne korekty	0	(662)
13	Zapłacony podatek dochodowy	(1 850)	(981)
III	Przepływy pieniężne netto z działalności operacyjnej (I ± II)	(5 507)	8 416
B	Przepływy środków pieniężnych z działalności inwestycyjnej		
1	Wpływy / wydatki z tytułu wartości niematerialnych oraz rzeczowych aktywów trwałych	(1 289)	(10 494)
2	Wpływy / wydatki z inwestycji w nieruchomości	0	0
3	Wpływy / wydatki z tytułu inwestycji w jednostkach stowarzyszonych	0	0
4	Wpływy / wydatki z tytułu inwestycji w jednostkach zależnych i współzależnych	0	0
5	Wpływy / wydatki z tytułu inwestycji w pozostałych jednostkach	0	0
6	Otrzymane odsetki i udziały w zyskach (dywidendy)	0	0
7	Udzielenie i spłata pożyczek	(10 189)	(325)
8	Inne wpływy / wydatki inwestycyjne	(247)	(409)
III	Przepływy pieniężne netto z działalności inwestycyjnej (I-II)	(11 725)	(11 228)
C	Przepływy środków pieniężnych z działalności finansowej		
1	Wpływy netto z wydania udziałów (emisji akcji) i innych instrumentów kapitałowych oraz dopłat do kapitału	0	4 617
2	Zaciągnięte/spłacone kredyty i pożyczki	9 304	(2 567)
3	Wpływy / wydatki z tytułu emisji i wykupu dłużnych papierów wartościowych	0	0
4	Zapłacone dywidendy i inne wypłaty na rzecz właścicieli	0	0
5	Dokonane płatności zobowiązań z tytułu leasingu finansowego (część kapitałowa)	(15)	(20)
6	Zapłacone odsetki, w tym odsetki z tytułu leasingu finansowego	0	0
7	Inne wpływy/wydatki finansowe	0	0
III	Przepływy pieniężne netto z działalności finansowej (I-II)	9 289	2 030
D	Przepływy pieniężne netto, razem (A.III ± B.III ± C.III)	(7 943)	(782)
E	Środki pieniężne na początek okresu	12 156	9 747
F	Środki pieniężne na koniec okresu (F±D), w tym:	4 213	8 966

III. DODATKOWE INFORMACJE I OBJAŚNIENIA DO ŚRÓDROCZNEGO SKRÓCONEGO SKONSOLIDOWANEGO SPRAWOZDANIA FINANSOWEGO

1. Charakterystyka Jednostki Dominującej

Emitent powstał w drodze przekształcenia spółki Tele-Polska Holding Sp. z o.o. na mocy uchwały podjętej przez Nadzwyczajne Walne Zgromadzenie Wspólników spółki, tj. uchwały numer 1 Nadzwyczajnego Walnego Zgromadzenia Wspólników spółki Tele-Polska Holding Sp. z o.o. podjętej w dniu 27 listopada 2008 roku i zaprotokołowanej przez notariusza Mariusza Białeckiego (akt notarialny Rep. 9104/2008). Tele-Polska Holding Sp. z o.o. z siedzibą w Warszawie powstała na podstawie umowy spółki z dnia 17 lipca 2003 roku (akt notarialny sporządzony przez notariusza Elżbietę Magnuszewską-Binek w Kancelarii Notarialnej z siedzibą w Warszawie, repertorium A nr 1884/2003). Spółka została wpisana do Rejestru Przedsiębiorców Krajowego Rejestru Sądowego w dniu 31 lipca 2003 roku pod numerem KRS 0000169228.

Tele-Polska Holding S.A. jest spółką wiodącą holdingu firm, których działalność koncentruje się na świadczeniu usług telekomunikacyjnych. Są to, między innymi, usługi głosowe, transmisji danych oraz usługi dodane. Grupa kapitałowa TPH działa zarówno na rynku detalicznym, świadcząc usługi klientom biznesowym oraz indywidualnym, jak i hurtowym, kierując ofertę do innych operatorów telekomunikacyjnych - w kraju i zagranicą. Jedną ze spółek z Grupy Kapitałowej TPH zajmuje się również sprzedażą energii elektrycznej na rzecz gospodarstw domowych (taryfa G). Podstawowym przedmiotem działalności Emitenta jest zarządzanie grupą spółek zależnych, kreowanie oraz zarządzanie ich ofertą jako całości, planowanie i realizacja strategii dla grupy, organizacja finansowania rozwojowych projektów, nadzór nad realizowanymi inwestycjami oraz zadania związane z administracją tymi podmiotami. Przychody Emitenta stanowią, przede wszystkim, opłaty z tytułu zarządzania od spółek zależnych oraz z dywidend (na dzień sporządzenia niniejszego raportu Emitent posiada bezwzględną większość głosów na Zgromadzeniu Wspólników wszystkich spółek zależnych).

W dniu 30 grudnia 2008 roku Spółka została zarejestrowana w KRS w Sądzie Rejonowym dla m. st. Warszawy, XII Wydział Gospodarczy Krajowego Rejestru Sądowego pod numerem 0000320565.

Podstawowe dane rejestrowe Spółki:

- jest wpisana do Krajowego Rejestru Sądowego pod numerem	-	0000320565
- posiada nr statystyczny w systemie REGON	-	015529329
- przeważający rodzaj działalności posiada symbol PKD	-	64.20Z
- jest podatnikiem podatku od towarów i usług (VAT) i posiada nadany przez Urząd Skarbowy NIP	-	526-27-25-362

Spółka prowadzi swoją działalność na terytorium Rzeczypospolitej Polskiej i na dzień 30 czerwca 2014 r. miała swoją siedzibę przy ul. Al. Jerozolimskie 123A, 02-017 Warszawa.

Przedmiotem działalności Spółki wg statutu jest m.in.:

- działalność holdingów finansowych,
- działalność związana z oprogramowaniem w zakresie informatyki,
- działalność związana z oprogramowaniem,
- działalność portali internetowych,
- pozostała działalność usługowa w zakresie technologii informatycznych i komputerowych,
- działalność związana z zarządzaniem urządzeniami informatycznym,
- przetwarzanie danych, zarządzanie stronami internetowymi (hosting) i podobna działalność,
- naprawa i konserwacja urządzeń elektronicznych i optycznych,
- instalowanie maszyn przemysłowych, sprzętu i wyposażenie,

- działalność w zakresie pozostałej telekomunikacji,
- wykonywanie instalacji elektrycznych

Organami Spółki są:

- Walne Zgromadzenie,
- Rada Nadzorcza,
- Zarząd.

Skład Rady Nadzorczej na 30 czerwca 2015 roku przedstawiał się następująco:

- Osiński Adam – Członek Rady Nadzorczej
- Stryja Arkadiusz – Członek Rady Nadzorczej

W dniu 13 maja 2015 r. Emitent otrzymał zawiadomienia od Panów: Piotra Wiśniewskiego, Leszka Wiśniewskiego oraz Marcina Wróbla o rezygnacji z zasiadania w Radzie Nadzorczej Emitenta i pełnienia w niej funkcji Członka Rady Nadzorczej.

Zarząd Spółki na dzień 30 czerwca 2015 roku działał w składzie:

- Bernhard Friedl – Prezes Zarządu
- Mark Montoya – Członek Zarządu
- Bartłomiej Gajecki - Członek Zarządu

Zmiany w Zarządzie i Radzie Nadzorczej Spółki po dniu bilansowym

Po dniu bilansowym nie nastąpiły zmiany w składzie Zarządu.

Po dniu bilansowym nastąpiły zmiany w składzie Rady Nadzorczej:

- Zwyczajne Walne Zgromadzenie Spółki obradujące w dniu 3 lipca 2015 r. powołało w skład Rady Nadzorczej Spółki trzech członków na okres wspólnej trzyletniej kadencji trwającej od 4.07.2015 r. W skład Rady Nadzorczej Spółki zostały powołane następujące osoby:
 - Pan Jacek Carbol,
 - Pan Przemysław Perka,
 - Pan Jarosław Grzechulski.
- W dniu 15 lipca 2015 r. Emitent powziął wiadomość o rezygnacji z funkcji członka Rady Nadzorczej Spółki Pana Jacka Carbola ze skutkiem natychmiastowym.
- Nadzwyczajne Walne Zgromadzenie Spółki obradujące w dniu 14 sierpnia 2015 r. uzupełniło skład Rady Nadzorczej Spółki powołując nową osobę na okres wspólnej trzyletniej kadencji trwającej od 4.07.2014 r. w osobie Pana Bartłomieja Wołyńczyka.

2. Historia Spółki i Grupy

Początki działalności Grupy sięgają 2001 r. Pionierskimi usługami były wówczas usługi „Two-stage”, „Call back”, „Calling cards”, dostępu ISDN PRA, preselekcji (numer dostępowy 1053) oraz tranzytu ruchu głosowego. Wraz z rozwojem Grupy ofertę rozbudowano o usługi telefonii internetowej Voice over IP (VoIP). W kolejnych latach, dzięki liberalizacji rynku telekomunikacyjnego, wdrożono usługi dostępu do Lokalnej Pętli Abonenckiej poprzez dostęp do Węzłów Sieci Telekomunikacyjnej na potrzeby sprzedaży szerokopasmowej transmisji danych w formule Bitstream Access (2006 r.) oraz hurtowego dostępu do Sieci TP S.A. Wholesale Line Rental, tzw. WLR (2007 r.). Obecnie, rozwój Grupy odbywa się poprzez wzrost organiczny, oraz akwizycje. Rok 2009 był przełomowy dla Tele-Polska Holding S.A. Spółka przejęła operatorów telekomunikacyjnych - Teltraffic oraz DID. Znacząco zwiększyła swój

potencjał w zakresie terminacji międzynarodowego ruchu głosowego oraz możliwości świadczenia usług telekomunikacyjnych w sektorze publicznym oraz dla dużych organizacji komercyjnych. W grudniu 2009 TPH zadebiutowała z sukcesem na rynku alternatywnym NewConnect prowadzonym przez Giełdę Papierów Wartościowych w Warszawie osiągając w dniu debiutu kapitalizację rynkową przekraczającą 123 mln zł.

W dniu 27 lipca 2012 roku Emitent złożył dokument rejestracyjny wraz z wnioskiem o jego zatwierdzenie do Komisji Nadzoru Finansowego w związku z ubieganiem się o przeniesienie notowań Spółki z rynku alternatywnego na rynek główny Giełdy Papierów Wartościowych w Warszawie oraz planowaną publiczną ofertą nowej emisji akcji. W dniu 17 września 2013 roku Komisja Nadzoru Finansowego zatwierdziła Prospekt Emisyjny Spółki. W dniu 7 lipca 2014 r. miał miejsce debiut spółki Tele-Polska Holding S.A. na Głównym Rynku Giełdy Papierów Wartościowych. Tele-Polska Holding S.A. pozostaje spółką dominującą Grupy Kapitałowej, która dziś oferuje pełen zakres usług telekomunikacyjnych (głos i transmisja danych) realizowanych w technologii TDM oraz VoIP oraz usług dostępu do Internetu. Oferta skierowana jest zarówno do klienta końcowego biznesowego (B2B), indywidualnego (B2C) oraz innych operatorów telekomunikacyjnych (C2C) a Spółki grupy działają w kraju i za granicą.

3. Jednostki zależne

TPH posiada udziały w jednostkach zależnych. Spółka nie posiada udziałów w spółkach stowarzyszonych.

Wykaz jednostek objętych konsolidacją metodą pełną w sprawozdaniu skonsolidowanym wg stanu na dzień 30 czerwca 2015 r.:

Nazwa Spółki	Siedziba	Udział (bezpośrednio) w kapitale zakładowym spółki zależnej	Udział (bezpośrednio) w ogólnej liczbie głosów na WZ spółki zależnej
E-Telko Sp. z o.o.	Warszawa, Al. Jerozolimskie 123A	100 %	100 %
TelePolska Sp. z o.o.	Warszawa, Al. Jerozolimskie 123A	100 %	100 %
Teltraffic Sp. z o.o.	Poznań, ul. Warszawska 43	100 %	100 %
DID Sp. z o.o.	Warszawa, Al. Jerozolimskie 123A	100 %	100 %
Mail - Box Sp. z o.o.	Warszawa, Al. Jerozolimskie 123A	100 %	100 %
Polska Energetyka Pro Sp. z o.o.	Warszawa, Al. Jerozolimskie 123A	100 %	100 %
Telekomunikacja dla Domu Sp. z o.o.	Warszawa, Al. Jerozolimskie 123A	100 %	100 %
New Age Ventures Sp. z o.o.	Warszawa, ul. Adama Naruszewicza 27/101	100 %	100 %
Twoja Telekomunikacja Sp. z o.o.	Warszawa, Al. Jerozolimskie 123A	100 %	100 %

Przedmiot działalności jednostek zależnych:

TelePolska Sp. z o.o.

Działa jako krajowy operator świadczący usługi telefonii stacjonarnej i dostępu do Internetu. Oferta firmy kierowana jest do klientów indywidualnych i mikroprzedsiębiorstw. Wśród klientów operatora znajdują się instytucje finansowe, ubezpieczeniowe, jednostki administracji publicznej, a także firmy z sektora produkcyjnego.

DID Sp. z o.o.

Podstawowym przedmiotem działalności spółki jest działalność telekomunikacyjna. Spółka jest wyspecjalizowanym operatorem telekomunikacyjnym, skupionym na obsłudze dużych przedsiębiorstw oraz jednostek administracji

publicznej. Spółka działa także jako multioperator telekomunikacyjny na krajowym rynku obiektów komercyjnych, takich jak centra handlowe i obiekty biurowe. Z racji doświadczeń na rynku dużych obiektów biurowych Spółka prowadzi także działalność także w segmencie klientów indywidualnych, w zakresie świadczenia usług telekomunikacyjnych w osiedlach i apartamentowcach, co czyni we współpracy ze spółką z Grupy – TelePolska Sp. z o.o.

E-Telko Sp. z o.o.

Działa na krajowym rynku hurtowych usług telekomunikacyjnych adresowanych do innych operatorów oraz dużych i bardzo dużych organizacji. Posiada własną infrastrukturę telekomunikacyjną oraz solidne zaplecze wsparcia technicznego i obsługi klienta. Oferuje pełen wachlarz usług telekomunikacyjnych, zapewniając współpracującym z E-Telko podmiotom elastyczność co do zakresu usług, sposobu ich realizacji i modelu rozliczeń. Firma ułatwia swoim partnerom biznesowym wejście na detaliczny rynek usług telekomunikacyjnych bez zaangażowania dużego kapitału w rozwój technologii i ogranicza inwestycje w potencjał ludzki. Ponadto E-Telko stanowi zaplecze infrastrukturalne i techniczne dla pozostałych spółek z grupy kapitałowej.

Teltraffic Sp. z o.o.

Działa jako operator telekomunikacyjny, koncentrujący się na rynku międzynarodowej terminacji ruchu telekomunikacyjnego. Oferta spółki przeznaczona jest przede wszystkim dla telekomunikacyjnych operatorów zagranicznych, którzy chcą zakończyć ruch w Polsce.

Mail-Box Sp. z o.o.

Podstawowym przedmiotem działalności spółki jest komercjalizacja i rozwój innowacyjnych narzędzi reklamy internetowej, przede wszystkim, opartych na systemach mailingowych.

Polska Energetyka Pro Sp. z o.o.

Spółka adresująca ofertę sprzedaży energii elektrycznej do gospodarstw domowych (tzw. Taryfa G)

Telekomunikacja dla Domu Sp. z o.o.

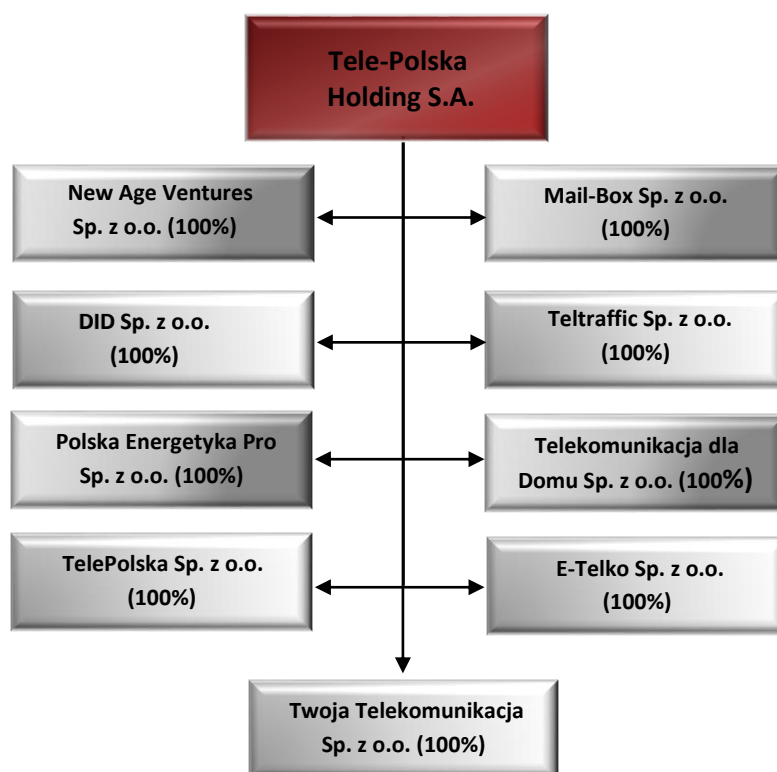
Spółka jest na początkowym etapie rozwoju. Spółka świadczy usługi telekomunikacyjne dla klientów indywidualnych.

New Age Ventures Sp. z o.o.

Spółka nie prowadzi obecnie działalności operacyjnej. W zamierzeniach Emitenta w przyszłości posłuży jako struktura konsolidująca wybrane projekty biznesowe realizowane obecnie w innych spółkach Grupy Kapitałowej Tele-Polska Holding S.A.

Twoja Telekomunikacja Sp. z o.o.

Spółka świadczy usługi telekomunikacyjne dla klientów indywidualnych.



4. Dane porównawcze i okresy prezentowane w sprawozdaniu

Rokiem obrotowym Spółki jest rok kalendarzowy.

Sprawozdanie finansowe zawiera dane za okres od 1 stycznia 2015 r. do 30 czerwca 2015 r. Dane porównawcze prezentowane są według stanu na dzień 30 czerwca 2014 r., 31 grudnia 2014 r. dla sprawozdania z sytuacji finansowej, za okres 3 oraz 6 miesięcy zakończony 30 czerwca 2014 r. dla sprawozdania z całkowitych dochodów, za okres 6 miesięcy zakończony 30 czerwca 2014 r. dla sprawozdania ze zmian w kapitale własnym i sprawozdania z przepływów pieniężnych.

Zaprezentowane dane finansowe na dzień 30 czerwca 2015 roku oraz za okres 6 miesięcy zakończony tą datą, jak również porównywalne dane finansowe za okres 6 miesięcy zakończony 30 czerwca 2014 roku, zawarte w niniejszym skonsolidowanym sprawozdaniu finansowym Grupy Kapitałowej Tele Polska Holding S.A. podlegały przeglądowi przez biegłego rewidenta. Zaprezentowane dane finansowe za okres 3 miesięcy zakończony 30 czerwca 2015 roku, jak również porównywalne dane finansowe za okres 3 miesięcy zakończony 30 czerwca 2014 roku, zawarte w niniejszym skonsolidowanym sprawozdaniu finansowym nie podlegały przeglądowi przez biegłego rewidenta. Dane na dzień 31 grudnia 2014 roku podlegały badaniu, a opinia biegłego rewidenta o sprawozdaniu finansowym za rok 2014 została wydana dnia 30.04.2015 r.

5. Zwięzły opis istotnych dokonań lub niepowodzeń emitenta w okresie, którego dotyczy raport, wraz z wykazem najważniejszych zdarzeń dotyczących emitenta

Spółka koncentrowała się na bieżącej działalności oraz realizacji projektów, o których informowała w poprzednich raportach okresowych, zwłaszcza w raporcie okresowym za I kw. 2015 r., w zakresie wprowadzenia nowej usługi telekomunikacyjnej opartej na infrastrukturze operatorów mobilnych, za pośrednictwem spółki Telekomunikacja dla Domu Sp. z o.o. W pozostałych obszarach działalność Emitenta i spółek zależnych realizowana była bez istotnych i wartych odnotowania zmian.

6. Wykaz najważniejszych wydarzeń w I półroczu 2015 r.

Na szczególne wyróżnienie zasługują dwa wydarzenia: uruchomienie komercyjnej sprzedaży nowej usługi telekomunikacyjnej i rozpoczęcie pilotażowej sprzedaży paliwa gazowego dla gospodarstw domowych.

Za pośrednictwem spółki zależnej Telekomunikacja dla Domu Sp. z o.o. grupa rozpoczęła w pełni komercyjną sprzedaż telekomunikacyjnej usługi głosowej "Mobilny Dom" opartej na infrastrukturze operatorów mobilnych. W przeciwieństwie do dotychczas świadczonych usług głosowych (w formule WLR) klient otrzymuje aparat telefoniczny wyposażony w kartę SIM na której poza świadczeniem usługi głosowej, możliwe jest także świadczenie usługi transmisji danych. W przyszłości Emitent planuje wykorzystać ta funkcjonalność. W drugim kwartale br. spółka zależna pozyskała na tą usługę kilkuset klientów i liczy na dynamiczny wzrost przychodów z tego produktu w sezonie, po okresie wakacyjnym.

Za pośrednictwem spółki zależnej Polska Energetyka Pro Sp. z o.o. grupa rozpoczęła sprzedaż testową paliwa gazowego dla gospodarstw domowych oraz MŚP. Sprzedaż gazu na szeroką skalę rozpocznie we wrześniu br. i będzie w przyszłości dla Grupy segmentem o istotnym znaczeniu.

W dniu 30.03.2015r. podpisana została umowa kredytowa oraz aneksy do umów kredytowych zawarte z Alior Bank S.A. z siedzibą w Warszawie a spółkami Grupy TPH SA (TelePolska Sp. z o.o. i E-TELKO Sp. z o.o.).

Umowa nr U0002809131520 zawarta przez TelePolska Sp. z o.o. z siedzibą w Warszawie o kredyt nieodnawialnego na kwotę 15.000.000 zł z przeznaczeniem na finansowanie bieżącej działalności TelePolska Sp. z o.o. Kredyt ten konsoliduje trzy inne kredyty nieodnawialne na kwoty 9.000.000 zł, 6.000.000 zł, 4.000.000 zł udzielone przez Alior Bank S.A. w latach 2013 - 2014. Spłata kredytu odbywać się będzie w miesięcznych ratach do dnia 25 marca 2018 r. Oprocentowanie oparte jest o stawkę WIBOR3M powiększoną o marżę banku. Zgodnie z postanowieniami umowy zabezpieczenia kredytu są:

- a) Hipoteka umowna do kwoty 56.679.000 zł na nieruchomości należącej do TelePolska Sp. z o.o. położonej w Warszawie przy ul. Naruszewicza 27 oraz hipoteka umowna do kwoty 56.679.000 zł na nieruchomości należącej do TelePolska Sp. z o.o. położonej w Warszawie przy ul. Żaryna 7;
- b) Cesja z polis ubezpieczeniowych dotycząca obu nieruchomości;
- c) Pełnomocnictwo do dysponowania rachunkami w Alior Bank S.A.;
- d) Poręczenia na spłatę do kredytu udzielone przez DID Sp. z o.o., E-TELKO Sp. z o.o., Teltraffic Sp. z o.o., Tele-Polska Holding S.A. oraz Mailbox Sp. z o.o.;
- e) Oświadczenie o poddaniu się egzekucji spółek: TelePolska Sp. z o.o., DID Sp. z o.o., E-TELKO Sp. z o.o., Teltraffic Sp. z o.o., Tele-Polska Holding S.A. oraz Mailbox Sp. z o.o. do wartości dwukrotności kredytu.

Umowa nie zawiera postanowień dotyczących kar umownych. W umowie nie zastrzeżono warunku lub terminu, przy czym uruchomienie kredytu uzależniono od ustanowienia przewidzianych umową zabezpieczeń, które mają charakter standardowy i są wskazane powyżej. Pozostałe warunki umowy nie odbiegają od warunków powszechnie stosowanych w tego typu umowach. Umowa weszła w życie z dniem jej podpisania.

Ponadto pomiędzy ALIOR BANK SA a TelePolska Sp. z o.o. i E-TELKO Sp. z o.o. zawarte zostały aneksy do aktywnych umów kredytowych zwiększających kwoty udzielonych kredytów:

-Aneks do umowy z dnia 2 lutego 2012 r. o kredyt w rachunku bieżącym pomiędzy TelePolska Sp. z o.o. a Alior Bank S.A. zwiększający kwotę kredytu z 3,0 mln zł do 8,0 mln zł.

-Aneks do umowy z dnia 13 sierpnia 2010 r. o kredyt w rachunku bieżącym pomiędzy E-TELKO Sp. z o.o. a Alior Bank S.A. zwiększający kwotę kredytu z 6,0 mln zł do 10,0 mln zł.

-Aneks do umowy z dnia 17 stycznia 2013 r. o kredyt nieodnawialny zabezpieczony hipoteką przeznaczony na finansowanie zakupu nieruchomości na ul. Żaryna pomiędzy Tele-Polska Sp. z o.o. a Alior Bank S.A. zwiększający pierwotną kwotę kredytu z 5,0 mln zł do 5,6 mln zł.

-Aneks do umowy z dnia 18 czerwca 2014 r. o kredyt inwestycyjny przeznaczony na finansowanie zakupu nieruchomości na ul. Naruszewicza pomiędzy Tele-Polska Sp. z o.o. a Alior Bank S.A. zwiększający pierwotną kwotę kredytu z 6,1 mln zł do 9,2 mln zł.

Ww. informacje zostały opublikowane RB ESPI NR 5/2015 z dnia 31.03.2015r.

Ponadto Emitent informuje, że od końca I półrocza 2015r. do dnia publikacji niniejszego raportu zaistniały następujące istotne zdarzenia:

Dnia 3 lipca 2015 r. Zwyczajne Walne Zgromadzenie Spółki przyjęło uchwałę nr 21 ZWZ w sprawie zmiany § 1 Statutu Spółki. ZWZ zdecydowało, że Spółka będzie działała pod firmą Polish Services Group spółka akcyjna. Spółka może używać skrótu firmy: PSG S.A.

Zarząd Spółki złożył w sądzie rejestrowym wniosek o rejestrację zmiany Statutu Spółki związany ze zmianą firmy Spółki. Do dnia sporządzenia niniejszego raportu sąd rejestrowy nie zarejestrował zmiany Statutu Spółki objętej ww. wnioskiem.

W dniu 24.07.2015 r. Członkowie Zarządu Spółki, dokonali w drodze czynności cywilnoprawnych, umów kupna – sprzedaży, nabycia odpowiednio:

-Pan Mark Montoya: 300.000 akcji Emitenta, po cenie jednostkowej 0,89 zł za jeden walor, za łączną cenę 267.000 zł,

-Pan Bartłomiej Gajecki: 300.000 akcji Emitenta, po cenie jednostkowej 0,89 zł za jeden walor, za łączną cenę 267.000 zł,

-Pan Bernhard Friedl: 300.000 szt. akcji Emitenta, po cenie jednostkowej 0,89 zł za jeden walor, za łączną cenę 267.000 zł.

Łącznie osoby wchodzące w skład Zarządu Emitenta nabyły 900.000 szt. akcji Spółki stanowiących 2,85% udziału w kapitale zakładowym Tele-Polska Holding S.A. za kwotę 801.000 zł.

7. Wskazanie skutków zmian w strukturze jednostki gospodarczej, w tym w wyniku połączenia jednostek gospodarczych, przejęcia lub sprzedaży jednostek grupy kapitałowej emitenta, inwestycji długoterminowych, podziału, restrukturyzacji i zaniechania działalności

W pierwszym półroczu 2015 roku nie nastąpiły istotne zmiany w strukturze jednostki gospodarczej.

8. Oświadczenie o zgodności oraz podstawa sporządzenia

Niniejsze śródroczne skrócone sprawozdanie finansowe zostało sporządzone zgodnie z Międzynarodowymi Standardami Sprawozdawczości Finansowej („MSSF”) przyjętymi przez Unię Europejską, opublikowanymi i obowiązującymi na dzień 30 czerwca 2015 roku, w szczególności zgodnie z Międzynarodowym Standardem Rachunkowości MSR 34 "Śródroczna sprawozdawczość finansowa". Na dzień zatwierdzenia niniejszego śródrocznego sprawozdania finansowego, biorąc pod uwagę toczący się w UE proces zatwierdzania standardów MSSF oraz charakter prowadzonej działalności, nie ma różnic między standardami MSSF stosowanymi przez Spółkę, a standardami MSSF zatwierdzonymi przez UE.

MSSF obejmują standardy i interpretacje zaakceptowane przez Radę Międzynarodowych Standardów Rachunkowości („RMSR”) oraz Komitet ds. Interpretacji Międzynarodowej Sprawozdawczości Finansowej („KIMSF”).

Przy sporządzaniu niniejszego śródrocznego skróconego sprawozdania finansowego pewne informacje oraz ujawnienia, które zgodnie z MSSF przyjętymi przez UE są zazwyczaj umieszczane w pełnym sprawozdaniu finansowym, zostały podane w formie skróconej lub pominięte zgodnie z treścią MSR 34. Z uwagi na to, niniejsze śródroczne skrócone sprawozdanie finansowe należy rozpatrywać łącznie z ostatnim pełnym skonsolidowanym sprawozdaniem finansowym Spółki sporządzonym za rok zakończony 31 grudnia 2014 roku oraz opublikowanym w dniu 30.04.2015 r.

9. Istotne zasady rachunkowości

Zasady rachunkowości przyjęte przy sporządzeniu niniejszego śródrocznego skonsolidowanego sprawozdania finansowego są zgodne z zasadami rachunkowości opisanymi w ostatnim pełnym sprawozdaniu finansowym Spółki sporządzonym zgodnie z MSSF za rok zakończony 31 grudnia 2014 roku.

Spółka zamierza przyjąć opublikowane, lecz nie obowiązujące do dnia publikacji niniejszego śródrocznego skróconego skonsolidowanego sprawozdania finansowego zmiany MSSF zgodnie z ich datą wejścia w życie. Oszacowanie wpływu zmian nowych MSSF na przyszłe skonsolidowane sprawozdanie finansowe zostało przedstawione w skonsolidowanym sprawozdaniu finansowym za rok 2014.

Niniejsze śródroczne skonsolidowane sprawozdanie finansowe sporządzone zostało w polskich złotych (zł). Polski złoty jest walutą funkcjonalną i sprawozdawczą Spółki. Wszystkie kwoty, o ile nie wskazano inaczej, zostały zaprezentowane w tysiącach złotych.

10. Zmiana danych prezentowanych we wcześniejszych okresach sprawozdawczych, zmiana zasad rachunkowości oraz korekty błędów

W niniejszym skonsolidowanym sprawozdaniu finansowym Spółka nie dokonała korekty błędu ani nie zmieniła zasad rachunkowości.

11. Istotne wartości oparte na profesjonalnym osądzie i szacunkach

W procesie stosowania zasad (polityki) rachunkowości wobec zagadnień podanych poniżej, największe znaczenie, oprócz szacunków księgowych, miał profesjonalny osąd Kierownictwa.

Stosując zasady rachunkowości obowiązujące w Spółce, kierownictwo Spółki jest zobowiązane do dokonywania szacunków, osądów i założeń dotyczących kwot wyceny poszczególnych składników aktywów i zobowiązań. Szacunki i związane z nimi założenia opierają się o doświadczenia historyczne i inne czynniki uznawane za istotne. Rzeczywiste wyniki mogą odbiegać od przyjętych wartości szacunkowych.

W okresie od 1 stycznia do 30 czerwca 2015 roku objętym niniejszym śródrocznym skróconym skonsolidowanym sprawozdaniem finansowym nie nastąpiły istotne zmiany w zakresie zagadnień, wobec których w kolejnych okresach sprawozdawczych zastosowanie miał profesjonalny osąd Kierownictwa. Nie wystąpiły również istotne zmiany w zakresie pozycji, które obarczone są istotną niepewnością zmiany szacunków w okresie najbliższych 12 miesięcy.

Zgodnie z polityką rachunkowości Spółki, na każdy dzień bilansowy Zarząd ocenia, czy istnieją przesłanki wskazujące na to, że mogła nastąpić utrata wartości któregoś ze składników niefinansowych aktywów trwałych (w tym wartości firmy oraz inwestycji w jednostki zależne).

12. Oświadczenie Zarządu

Zarząd Emitenta oświadcza, że według swej najlepszej wiedzy, zapewnił sporządzenie półrocznego skróconego sprawozdania finansowego oraz danych porównawczych zgodnie z obowiązującymi zasadami rachunkowości oraz sprawozdanie finansowe odzwierciedla w sposób prawdziwy, rzetelny i jasny wszystkie informacje istotne dla oceny sytuacji majątkowej i finansowej Grupy na dzień 30.06.2015 r. jak też jej wyniku finansowego za okres od 01.01.2015 r. do 30.06.2015 r.

Niniejsze śródroczne skrócone skonsolidowane sprawozdanie finansowe zostało przygotowane przy zastosowaniu zasad rachunkowości zgodnych z Międzynarodowymi Standardami Sprawozdawczości Finansowej, które zostały zatwierdzone przez Unię Europejską i mający zastosowanie do śródrocznej sprawozdawczości finansowej (MSR 34).

Zarząd jednostki dominującej ponosi odpowiedzialność za wykonywanie obowiązków w zakresie rachunkowości, określonych przepisami prawa.

Zarząd Emitenta oświadcza, że podmiot uprawniony do badania sprawozdania finansowego, dokonujący przeglądu półrocznego skonsolidowanego sprawozdania finansowego Grupy za okres 1 stycznia 2015 r. do 30 czerwca 2015 r. został wybrany zgodnie z przepisami prawa.

Podmiot ten oraz biegli rewidenci, dokonujący badania półrocznego skonsolidowanego sprawozdania finansowego Grupy za półrocze 2015 r. spełnili warunki do wyrażenia bezstronnej i niezależnej opinii o badaniu półrocznego skonsolidowanego sprawozdania finansowego, zgodnie z obowiązującymi przepisami prawa i normami zawodowymi.

Niniejsze śródroczne skrócone skonsolidowane sprawozdanie finansowe zostało zatwierdzone do publikacji przez Zarząd Jednostki Dominującej w dniu 28.08.2015 r.

13. Założenie kontynuacji działalności gospodarczej

Niniejsze śródroczne skrócone skonsolidowane sprawozdanie finansowe zostało sporządzone przy założeniu kontynuowania działalności gospodarczej przez Grupę Kapitałową w okresie 12 miesięcy po dniu bilansowym, czyli po 30.06.2015 r. Zarząd Emitenta nie stwierdza na dzień podpisania sprawozdania istnienia faktów i okoliczności, które wskazywałyby na zagrożenia dla możliwości kontynuowania działalności przez Grupę w okresie 12 miesięcy po dniu bilansowym na skutek zamierzonego lub przymusowego zaniechania bądź istotnego ograniczenia dotychczasowej działalności.

Do dnia sporządzenia sprawozdania finansowego za okres 01.01.2015 r. – 30.06.2015 r. nie wystąpiły zdarzenia, które nie zostały, a powinny być ujęte w księgach rachunkowych okresu sprawozdawczego. Jednocześnie w niniejszym sprawozdaniu finansowym nie występują istotne zdarzenia dotyczące lat ubiegłych.

14. Przychody ze sprzedaży (Segmenty)

L.p.	Wyszczególnienie – dane na koniec IIQ2015	DETAL	WHOLESALE	OTHER	KOREKTY KONSOLIDACYJNE	Skonsolidowane dane Grupy Kapitałowej TPH S.A. na dzień 30.06.2015 r. oraz za okres 01.01.2015-30.06.2015
1	Rzeczowe aktywa trwałe	18 551	72	209	0	18 832
2	Inwestycje w nieruchomości	0	0	6 991	0	6 991
3	Akcje i udziały w jednostkach zależnych	0	0	31 046	(31 046)	0
4	Zapasy	522	0	0	0	522
5	Należności handlowe	27 697	25 581	24 007	(40 342)	36 943
6	Należności z tytułu podatku dochodowego od osób prawnych	187	0	5	0	192
7	Pozostałe należności	16 103	3 245	972	0	20 320
8	Krótkoterminowe aktywa finansowe	19 025	0	3 922	0	22 947
9	Rozliczenia międzyokresowe	3 315	2	885	(399)	3 803
10	Środki pieniężne i ich ekwiwalenty	1 220	2 751	242	0	4 213
11	Kapitał zakładowy	2 085	150	36 121	(6 740)	31 616
12	Pozostałe kapitały	26 252	1 992	10 686	(6 121)	32 809
13	Zakumulowany wynik finansowy, w tym:	2 835	(133)	3 734	(3 631)	2 805
14	- zysk/(strata) z lat ubiegłych	0	0	(383)	283	(100)
15	- zysk/(strata) netto bieżącego okresu	2 232	470	4 117	(3 914)	2 905
16	Inne pasywa długoterminowe	0	0	9	0	9
17	Zobowiązania handlowe	28 988	23 390	8 939	(40 342)	20 975
18	Zobowiązania z tytułu podatku dochodowego od osób prawnych	359	19	0	0	378
19	Pozostałe zobowiązania krótkoterminowe	5 707	747	1 174	0	7 628
20	Przychody ze sprzedaży produktów i usług	83 220	72 634	371	(74 630)	81 595
21	Pozostałe przychody i zyski operacyjne	4 707	0	1 919	0	6 626
22	Koszty operacyjne	(84 719)	(73 014)	(8 940)	74 780	(91 893)
23	Pozostałe koszty i straty operacyjne	(78)	(25)	0	71	(32)
24	Zysk (strata) ze sprzedaży jednostek zależnych	0	0	0	0	0
25	Wynik ze sprzedaży pozostałych aktywów finansowych	0	0	0	0	0
26	Zysk (strata) z wyceny aktywów finansowych wycenianych w wartości godziwej przez wynik finansowy	0	0	0	0	0

27	Zysk (strata) z wyceny nieruchomości inwestycyjnych, odpisy z tytułu utraty wartości nakładów poniesionych na nieruchomościach inwestycyjnych	0	0	0	0	0
28	Pozostałe przychody i zyski z inwestycji	0	0	4 331	(4331)	0
29	Pozostałe koszty i straty z inwestycji	(130)	(13)	(53)	196	0
30	Przychody finansowe z działalności operacyjnej	878	923	142	0	1943
31	Koszty finansowe z działalności operacyjnej	(793)	0	(139)	0	(932)
32	Zysk (strata) netto okresu	2 232	470	4 117	(3914)	2 905

L.p.	Wyszczególnienie – dane na koniec IIQ2014	DETAL	WHOLESALE	OTHER	KOREKTY KONSOLIDACYJNE	Skonsolidowane dane Grupy Kapitałowej TPH S.A. na dzień 30.06.2014 r. oraz za okres 01.01.2014-30.06.2014
1	Rzeczowe aktywa trwałe	18 359	13	646	0	19 018
2	Inwestycje w nieruchomości	0	0	6 991	0	6 991
3	Akcje i udziały w jednostkach zależnych	0	0	31 036	(31 036)	0
4	Zapasy	0	0	0	0	0
5	Należności handlowe	79 937	24 509	13 296	(50 652)	67 090
6	Należności z tytułu podatku dochodowego od osób prawnych	0	72	7	0	79
7	Pozostałe należności	12 421	4 926	629	0	17 976
8	Krótkoterminowe aktywa finansowe	3 682	0	3 905	0	7 587
9	Rozliczenia międzyokresowe	5 309	149	562	(694)	5 326
10	Środki pieniężne i ich ekwiwalenty	1 139	3 443	4 384	0	8 966
11	Kapitał zakładowy	2 075	150	33 905	(6 730)	29 400
12	Pozostałe kapitały	20 904	1 620	10 201	(6 716)	26 009
13	Zakumulowany wynik finansowy, w tym:	8 982	(737)	1 158	(3 502)	5 901
14	- zysk/(strata) z lat ubiegłych	0	(166)	(647)	236	(577)
15	- zysk/(strata) netto bieżącego okresu	8 091	(663)	2 788	(3 738)	6 478
16	Inne pasywa długoterminowe	12	0	46	0	58
17	Zobowiązania handlowe	74 980	27 305	7 977	(50 652)	59 610
18	Zobowiązania z tytułu podatku dochodowego od osób prawnych	1 926	0	0	0	1 926
19	Pozostałe zobowiązania krótkoterminowe	4 667	756	120	0	5 543
20	Przychody ze sprzedaży produktów i usług	125 778	73 438	281	(70 160)	129 337
21	Pozostałe przychody i zyski operacyjne	1 112	0	1 876	(1)	2 987
22	Koszty operacyjne	(118 642)	(73 592)	(5 045)	70 323	(126 956)
23	Pozostałe koszty i straty operacyjne	(73)	0	0	72	(1)
24	Zysk (strata) ze sprzedaży jednostek zależnych	0	0	0	0	0
25	Wynik ze sprzedaży pozostałych aktywów finansowych	0	0	0	0	0
26	Zysk (strata) z wyceny aktywów finansowych wycenianych w wartości godziwej przez wynik finansowy	0	0	0	0	0

27	Zysk (strata) z wyceny nieruchomości inwestycyjnych, odpisy z tytułu utraty wartości nakładów poniesionych na nieruchomościach inwestycyjnych	0	0	0	0	0
28	Pozostałe przychody i zyski z inwestycji	223	0	4 100	(4 323)	0
29	Pozostałe koszty i straty z inwestycji	(24)	(67)	(260)	351	0
30	Przychody finansowe z działalności operacyjnej	362	212	120	0	694
31	Koszty finansowe z działalności operacyjnej	(653)	(112)	(53)	0	(818)
32	Zysk (strata) netto okresu	6 524	(121)	3 813	(3 738)	6 478

15. Koszty działalności operacyjnej

Wyszczególnienie	01.01.2015 30.06.2015 (niebadane)	01.04.2015 30.06.2015 (niebadane)	01.01.2014 30.06.2014 (niebadane)	01.04.2014 30.06.2014 (niebadane)
Amortyzacja	(2 003)	(1 044)	(4 952)	(2 165)
Zużycie materiałów i energii	(627)	(351)	(672)	(348)
Usługi obce	(80 185)	(31 883)	(116 380)	(55 546)
Podatki i opłaty	(1 107)	(425)	(565)	(343)
Wynagrodzenia i świadczenia na rzecz pracowników	(3 520)	(1 784)	(2 647)	(1 357)
Pozostałe koszty rodzajowe	(84)	(30)	(81)	(46)
Koszt własny sprzedanych produktów, towarów i materiałów oraz usług	(4 367)	(2 133)	(1 659)	(673)
Pozostałe koszty i straty operacyjne	(32)	(3)	(1)	(1)
Koszty ogółem	(91 925)	(37 653)	(126 956)	(60 478)

16. Pozostałe przychody i zyski operacyjne.

POZOSTAŁE PRZYCHODY I ZYSKI OPERACYJNE	01.01.2015 30.06.2015 (niebadane)	01.04.2015 30.06.2015 (niebadane)	01.01.2014 30.06.2014 (niebadane)	01.04.2014 30.06.2014 (niebadane)
Zysk ze zbycia niefinansowych aktywów trwałych	0	0	24	24
Otrzymane dotacje	137	84	86	43
Pozostałe	6 489	3 992	2 878	884
Korekty konsolidacyjne	0	0	(1)	(1)
Razem	6 626	4 076	2 987	950

POZOSTAŁE KOSZTY I STRATY OPERACYJNE	01.01.2015 30.06.2015 (niebadane)	01.04.2015 30.06.2015 (niebadane)	01.01.2014 30.06.2014 (niebadane)	01.04.2014 30.06.2014 (niebadane)
Spisane należności nieściągalne	(25)	(2)	0	0
Pozostałe	(6)	(1)	(1)	(1)
Naliczony odpis amortyzacji firmy Cool47	(142)	(71)	(71)	(71)
Korekty konsolidacyjne	142	71	71	71
Razem	(32)	(3)	(1)	(1)

17. Przychody i koszty finansowe

Przychody finansowe	01.01.2015 30.06.2015 (niebadane)	01.04.2015 30.06.2015 (niebadane)	01.01.2014 30.06.2014 (niebadane)	01.04.2014 30.06.2014 (niebadane)
Odsetki	933	506	288	277
Pozostałe przychody finansowe	1 010	(16)	406	73
Korekty konsolidacyjne	0	0	0	0
Razem	1 943	490	694	350

Koszty finansowe	01.01.2015 30.06.2015 (niebadane)	01.04.2015 30.06.2015 (niebadane)	01.01.2014 30.06.2014 (niebadane)	01.04.2014 30.06.2014 (niebadane)
Odsetki	(770)	(371)	(780)	(432)
Pozostałe koszty finansowe	(162)	(95)	(38)	109
Korekty konsolidacyjne	0	0	0	0
Razem	(932)	(466)	(818)	(323)

18. Hierarchia wartości godziwej aktywów finansowych wycenianych w wartości godziwej przez wynik

Hierarchia wartości godziwej kształtuje się następująco:

Poziom 1 - ceny notowań rynkowych z aktywnych rynków dla identycznych aktywów (np. notowane akcje i obligacje);

Poziom 2 - ceny z aktywnych rynków, lecz inne niż ceny notowań rynkowych - ustalane bezpośrednio (poprzez porównanie z faktycznymi transakcjami) lub pośrednio (poprzez techniki wyceny bazujące na faktycznych transakcjach) - np. większość instrumentów pochodnych;

Poziom 3 - ceny nie pochodzące z aktywnych rynków.

W przypadku aktywów finansowych wycenianych w wartości godziwej zaklasyfikowanych do Poziomu 3 wartość godziwa ustalana jest w oparciu o wycenę porównawczą względem notowanych na GPW spółek reprezentujących branżę tj. poprzez odniesienie do bieżącej wartości godziwej innego instrumentu finansowego, możliwie najbardziej zbliżonego do instrumentu wycenianego. Celem wyceny akcji jest doprowadzenie do ceny, po której mogłyby zostać zawarta potencjalna transakcja rynkowa na tym instrumencie na dzień bilansowy.

30 czerwca 2015

	Akcje i udziały w jednostkach zależnych	Akcje i udziały mniejszościowe w pozostałych jednostkach krajowych i zagranicznych	Pozostałe aktywa finansowe	Razem
Poziom 1				
Stan na początek okresu	0	2	0	2
Zwiększenia	0	0	0	0
Zmniejszenia	0	0	0	0
- wycena	0	0	0	0
Stan na koniec okresu	0	2	0	2

31 grudnia 2014

	Akcje i udziały w jednostkach zależnych	Akcje i udziały mniejszościowe w pozostałych jednostkach krajowych i zagranicznych	Pozostałe aktywa finansowe	Razem
Poziom 1				
Stan na początek okresu	0	21	0	21
Zwiększenia	0	0	0	0
Zmniejszenia	0	(19)	0	(19)
- wycena	0	(19)	0	(19)
Stan na koniec okresu	0	2	0	2

19. Analiza płynności aktywów finansowych

Płynność aktywów finansowych - 30.06.2015	Z nieograniczoną zbywalnością notowane na giełdach	notowane na rynkach pozagiełdowych	notowane na rynkach nieregulowanych	Z ograniczoną zbywalnością
Akcje i udziały mniejszościowe w pozostałych jednostkach krajowych				
wartość bilansowa	2	0	0	0
wartość według ceny nabycia	39	0	0	0
wartość godziwa	2	0	0	0
wartość rynkowa	2	0	0	0
Dłużne papiery wartościowe				
wartość bilansowa	0	0	0	2 585
wartość według ceny nabycia	0	0	0	2 585
wartość godziwa	0	0	0	2 585
wartość rynkowa	0	0	0	0
Pozostałe aktywa finansowe				
wartość bilansowa	0	0	0	0
wartość według ceny nabycia	0	0	0	0
wartość godziwa	0	0	0	0
wartość rynkowa	0	0	0	0
RAZEM				
wartość bilansowa	2	0	0	2 585
wartość według ceny nabycia	39	0	0	2 585
wartość godziwa	2	0	0	2 585
wartość rynkowa	2	0	0	0

Płynność aktywów finansowych - 31.12.2014	Z nieograniczoną zbywalnością notowane na giełdach	notowane na rynkach pozagiełdowych	notowane na rynkach nieregulowanych	Z ograniczoną zbywalnością
Akcje i udziały mniejszościowe w pozostałych jednostkach krajowych				
wartość bilansowa	2	0	0	0
wartość według ceny nabycia	39	0	0	0
wartość godziwa	2	0	0	0
wartość rynkowa	2	0	0	0
Dłużne papiery wartościowe				
wartość bilansowa	0	0	0	2 338
wartość według ceny nabycia	0	0	0	2 338
wartość godziwa	0	0	0	2 338
wartość rynkowa	0	0	0	0
Pozostałe aktywa finansowe				
wartość bilansowa	0	0	0	0
wartość według ceny nabycia	0	0	0	0
wartość godziwa	0	0	0	0
wartość rynkowa	0	0	0	0
RAZEM				
wartość bilansowa	2	0	0	2 338
wartość według ceny nabycia	39	0	0	2 338
wartość godziwa	2	0	0	2 338
wartość rynkowa	2	0	0	0

20. Zapasy

Wyszczególnienie	30.06.2015 (niebadane)	31.12.2014 (badane)
Materiały i towary	522	522
Produkcja w toku i wyroby gotowe	0	0
Odpisy aktualizujące	0	0
Razem	522	522

21. Należności

Wyszczególnienie	30.06.2015 (niebadane)	31.12.2014 (badane)
Należności handlowe	39 072	53 848
Należności z tytułu bieżącego podatku dochodowego (PDOP)	192	16

Pozostałe należności	20 320	18 965
Razem należności brutto	59 594	72 829
Odpisy aktualizujące	(2 129)	(2 129)
Razem	57 455	70 700

NALEŻNOŚCI	30.06.2015 (niebadane)	31.12.2014 (badane)
a) należności krótkoterminowe (brutto)	59 594	72 829
b) należności długoterminowe (brutto)	0	0
Należności brutto, razem	59 594	72 829
c) odpisy aktualizujące	2 129	2 129
Należności netto, razem	57 465	70 700

SPECYFIKACJA ODPISÓW AKTUALIZUJĄCYCH	30.06.2015 (niebadane)	31.12.2014 (badane)
Odpisy na należności handlowe	2 129	2 129
Odpisy na pozostałe należności krótkoterminowe	0	0
Odpisy na należności długoterminowe	0	0
Odpisy aktualizujące, razem	2 129	2 129

ZMIANA STANU ODPISÓW AKTUALIZUJĄCYCH	30.06.2015 (niebadane)	31.12.2014 (badane)
Stan odpisów aktualizujących na początek okresu	2 129	0
a) zwiększenia (z tytułu)	0	2 129
- odpisy aktualizujące utworzone w ciężar wyniku	0	2 129
- pozostałe zwiększenia (np. w związku z połączeniem z inną jednostką)	0	0
b) zmniejszenia (z tytułu)	0	0
- wykorzystanie odpisów aktualizujących (spisanie należności w korespondencji z odpisami aktualizującymi)	0	0
- rozwiązanie odpisów aktualizujących przez wynik	0	0
- pozostałe zmniejszenia	0	0
Stan odpisów aktualizujących na koniec okresu	2 129	2 129

SPECYFIKACJA NALEŻNOŚCI KRÓTKOTERMINOWYCH INNYCH NIŻ HANDLOWE	30.06.2015 (niebadane)	31.12.2014 (badane)
Należności z tytułu podatków (z wyjątkiem PDOP), ceł, ubezpieczeń zdrowotnych i społecznych	10 451	9 469
Należności z tytułu podatku dochodowego od osób prawnych (PDOP)	192	16
Pozostałe	9 869	9 496
Należności krótkoterminowe brutto, razem	20 512	18 981
Odpisy aktualizujące	0	0
Należności krótkoterminowe netto, razem	20 512	18 981

22. Rozliczenia międzyokresowe

Wyszczególnienie (Aktywa)	30.06.2015 (niebadane)	31.12.2014 (badane)
Długoterminowe rozliczenia międzyokresowe (aktywa z tytułu odroczonego podatku dochodowego)	33	33
Krótkoterminowe rozliczenia międzyokresowe, w tym:	3 803	9 239
Ubezpieczenia majątkowe	158	38
Zakupione usługi	2 944	7 483
Rozrachunki z tytułu VAT	0	1 326
Pozostałe	701	392
Razem	3 836	9 272

23. Środki pieniężne i ich ekwiwalenty

Środki pieniężne i ich ekwiwalenty	30.06.2015 (niebadane)	31.12.2014 (badane)
a) środki pieniężne na rachunkach bankowych	1 116	3 333
- na rachunkach bieżących	920	595
- depozyty terminowe	196	2 738
b) środki pieniężne na rachunkach inwestycyjnych	2 555	2 541
c) środki pieniężne w kasie	450	543
d) weksle i inne środki pieniężne	92	5 739
Środki pieniężne i inne aktywa pieniężne, razem	4 213	12 156

24. Kapitał zakładowy na dzień bilansowy

Akcjonariusz	Liczba akcji	Wartość nominalna akcji (zł)	Udział procentowy
W Investments S.A.	14 698 362	14 698 362,00	46,49 %
Al Awael Investments Limited	7 000 000	7 000 000,00	22,14 %
Pozostali	9 917 740	9 917 740,00	31,37 %
RAZEM	31 616 102	31 616 102,00	100 %

KAPITAŁ ZAKŁADOWY					
Seria/emisja	Rodzaj akcji	Rodzaj uprzywilejowania akcji	Liczba akcji	Wartość serii/emisji wg wartości nominalnej	Data rejestracji
I emisja	na okaziciela	zwykłe	14 000 000	14 000 000	2008-12-30
II emisja	na okaziciela	zwykłe	10 500 000	10 500 000	2009-03-10
III emisja	na okaziciela	zwykłe	4 500 000	4 500 000	2009-11-30
IV emisja	na okaziciela	zwykłe	400 000	400 000	2009-12-21
V emisja	na okaziciela	zwykłe	2 216 102	2 216 102	2014-07-21
		RAZEM	31 616 102	31 616 102	

25. Kredyty i pożyczki

Wyszczególnienie	30.06.2015 (niebadane)	31.12.2014 (badane)
Kredyty i pożyczki krótkoterminowe	29 865	12 683
- kredyty bankowe	29 661	12 480
- pożyczki otrzymane	204	203
Kredyty i pożyczki długoterminowe	8 812	16 691
- kredyty bankowe	8 812	16 691
Razem	38 677	29 374

26. Zobowiązania z tytułu leasingu finansowego

Zobowiązania z tytułu leasingu finansowego	30.06.2015 (niebadane)	31.12.2014 (badane)
a) do 1 roku	53	51
b) powyżej 1 roku do 5 lat	9	26
c) powyżej 5 lat	0	0
Zobowiązania z tytułu leasingu finansowego	62	77

27. Pozostałe zobowiązania długoterminowe i inne pasywa

Inne pasywa długoterminowe	30.06.2015 (niebadane)	31.12.2014 (badane)
- zobowiązania budżetowe (z wyjątkiem PDOP)	0	0
- zobowiązania wobec pracowników	0	0
- zobowiązania inwestycyjne	0	0

- pozostałe	0	0
Pozostałe zobowiązania długoterminowe i inne pasywa, razem	0	0

28. Zobowiązania krótkoterminowe

Wyszczególnienie	30.06.2015 (niebadane)	31.12.2014 (badane)
Zobowiązania handlowe	20 975	49 355
Zobowiązania z tytułu bieżącego podatku dochodowego (PDOP)	378	1 165
Pozostałe zobowiązania	7 628	5 599
Razem	28 981	56 119

Pozostałe zobowiązania – wyszczególnienie	30.06.2015 (niebadane)	31.12.2014 (badane)
Zobowiązania budżetowe	6 188	4 289
Zobowiązania z tyt. zawartych umów leasingowych - część krótkoterminowa	53	51
Zobowiązania wobec pracowników z tytułu wynagrodzeń i pozostałe	5	4
Pozostałe zobowiązania	1 382	1 255
Razem	7 628	5 599

29. Informacje o utworzeniu, zwiększeniu, wykorzystaniu i rozwiązaniu rezerw

	31.12.2014 (badane)	Utworzenie	Wykorzystanie	Rozwiązanie	30.06.2015 (niebadane)
Pozostałe rezerwy	2	0	(2)	0	0

30. Informacje o rezerwach i aktywach z tytułu odroczonego podatku dochodowego

	31.12.2014 (badane)	Zmiana	30.06.2015 (niebadane)
Aktywa z tytułu odroczonego podatku dochodowego	33	0	33
Rezerwa z tytułu odroczonego podatku dochodowego	0	0	0

31. Podatek dochodowy

Podatek dochodowy	01.01.2015 – 30.06.2015 (niebadane)	01.01.2014 - 31.12.2014 (badane)
Bieżący podatek dochodowy	(888)	(2 034)
Bieżące obciążenie z tytułu podatku dochodowego	(888)	(2 034)
Korekty dotyczące bieżącego podatku dochodowego z lat ubiegłych	0	0
Odroczony podatek dochodowy	0	(76)
Związany z powstaniem i odwróceniem się różnic przejściowych	0	(76)
Związany z obniżeniem stawek podatku dochodowego	0	0
Łącznie obciążenie podatkowe	(888)	(2 110)

32. Cykliczność, sezonowość Grupy w prezentowanym okresie

Działalność Spółek Grupy Kapitałowej nie ma charakteru cyklicznego czy sezonowego.

33. Działalność zaniechana

W trakcie pierwszego półrocza 2015 roku Spółki Grupy nie zaniechały żadnej działalności.

34. Ujawnienie pozostałych dochodów całkowitych

Nie wystąpiły żadne elementy pozostałych dochodów całkowitych.

35. Inwestycje w jednostki zależne i stowarzyszone

Zmiana wartości bilansowej portfela inwestycyjnego	Akcje i udziały w pozostałych jednostkach	Pozostałe aktywa finansowe	Razem
Wartość bilansowa na 01.01.2015 r.	2	2 338	2 340
a. Zwiększenia (z tytułu)	0	247	247
- zakup	0	247	247
- wycena / naliczenie odsetek	0	0	0
- rozwiązanie odpisów z tytułu utraty wartości	0	0	0
- inne	0	0	0
b. Zmniejszenia (z tytułu)	0	0	0
- sprzedaż/zapłata	0	0	0
- wycena / zapłata odsetek	0	0	0
- inne	0	0	0
- korekty konsolidacyjne	0	0	0
Wartość na dzień 30.06.2015 r.	2	2 585	2 587

Zmiana wartości bilansowej portfela inwestycyjnego	Akcje i udziały w pozostałych jednostkach	Pozostałe aktywa finansowe	Razem
Wartość bilansowa na 01.01.2014 r.	21	1 380	1 401
a. Zwiększenia (z tytułu)	0	958	958
- zakup	0	958	958
- wycena / naliczenie odsetek	0	0	0
- rozwiązanie odpisów z tytułu utraty wartości	0	0	0
- inne	0	0	0
b. Zmniejszenia (z tytułu)	(19)	0	(19)
- sprzedaż/zapłata	0	0	0
- wycena / zapłata odsetek	(19)	0	(19)
- inne	0	0	0
Wartość na dzień 31.12.2014 r.	2	2 338	2 340

36. Opis czynników i zdarzeń, w szczególności o nietypowym charakterze, mający istotny wpływ na osiągnięte wyniki finansowe

Emitent wykazuje przychody ze sprzedaży usług oraz z tytułu obsługi spółek zależnych. W I półroczu 2015 roku przychody jednostkowe ze sprzedaży i zyski operacyjne wyniosły 380 tys. zł zaś koszty operacyjne 1.472 tys. zł. Zysk netto w I półroczu 2015 roku osiągnął poziom 3.248 tys. zł, na co wpływ miała wypłacona przez spółki zależne dywidenda w wysokości 4.135 tys. zł. W związku z faktem nieprowadzenia przez Emitenta działalności operacyjnej, zasadnym jest rozpatrywanie wyników Emitenta wyłącznie przez pryzmat wyników skonsolidowanych.

Emitent nieprzerwanie kontynuuje dotychczasowy model działalności, który lokuje go jako podmiot dominujący Grupy Kapitałowej TPH, który zarządza, nadzoruje, świadczy usługi spółkom zależnym oraz dokonuje operacji finansowych w ramach całej organizacji. W omawianym okresie Emitent nie dokonał w ramach Grupy Kapitałowej TPH operacji lub transakcji finansowych, które wpłynęłyby istotnie na jej działalność.

W omawianym okresie sytuacja w spółkach zależnych Emitenta przedstawiała się następująco (w niniejszym punkcie, informacje dotyczące wyników finansowych poszczególnych spółek są prezentowane w ujęciu jednostkowym, bez wyłączeń konsolidacyjnych, zaś porównania do poprzednich okresów opierają się na estymacjach i analizach zarządu w oparciu o historyczne dane księgowe).

TelePolska Sp. z o.o.

Spółka koncentruje się na podwyższeniu standardów obsługi i utrzymaniu bazy abonenckiej. W I półroczu 2015 roku zanotowała spadek przychodów ogółem w porównaniu do analogicznego okresu w roku poprzednim o ok. 17%. Spowodowane jest to ograniczeniem akcji akwizycyjnej (obecnie większy wysiłek w tym zakresie podejmowany jest w innej spółce z grupy kapitałowej, Telekomunikacja dla Domu Sp. z o.o.) oraz działaniami konkurencji w tym grupy Orange aktywnej w obszarze tzw. *anti-churn'u*. TelePolska Sp. z o.o. pozostaje aktywna w obszarze działalności charytatywnej i CSR, realizując program Społecznego Operatora Telekomunikacyjnego (SOT), który z sukcesem działa od kilku lat.

Telekomunikacja dla Domu Sp. z o.o.

Spółka realizuje plan sprzedaży koncentrując się na klientach indywidualnych. Ich liczba systematycznie rośnie. W stosunku do liczby klientów na 31.12.2014 r. wzrost ten wyraża się wartością blisko 60%. Obecnie spółka wprowadziła do oferty nową usługę, dzięki której w pierwszych tygodniach pozyskała kilkuset nowych klientów. Warto podkreślić, że spółka rozpoczęła działalność operacyjną w czerwcu 2014 roku, zaś jej wyniki determinowane są głównie przez koszty procesu pozyskiwania i obsługi klienta.

DID Sp. z o.o.

DID niezmiennie kontynuuje aktywność w obszarze pozyskiwania zamówień z sektora administracji publicznej. W I półroczu 2015 r. spółka wygrała kilkadziesiąt przetargów na świadczenie usług telekomunikacyjnych na rzecz podmiotów sektora publicznego. Do klientów spółki w drugim kwartale br. dołączyli między innymi: Szpital Bielański im. ks. Jerzego Popiełuszki Samodzielny Publiczny Zakład Opieki Zdrowotnej (336 tys. zł), Prokuratura Okręgowa w Bydgoszczy (120 tys. zł), Narodowy Instytut Dziedzictwa, Muzeum Historyczne Miasta Krakowa, Izba Celna w Kielcach, Miejski Ośrodek Pomocy Rodzinie w Kielcach, Miejski Zarząd Dróg i Transportu w Częstochowie, Podkarpacki Zarząd Dróg Wojewódzkich itd.

DID kontynuuje także powiększanie bazy klienckiej o nowych najemców obsługiwanych obiektów komercyjnych a także przygotowuje nowe projekty związane z obsługą nowych obiektów komercyjnych oraz rezydencjalnych. Po I półroczu 2015 roku, firma zanotowała spadek sprzedaży w porównaniu do analogicznego okresu roku ubiegłego o ok. 26%.

Teltraffic Sp. z o.o.

Spółka kontynuuje realizację swoich podstawowych działań w zakresie obsługi telekomunikacyjnego ruchu hurtowego. W okresie I półroczu 2015 roku w porównaniu do analogicznego okresu roku ubiegłego spółka odnotowała spadek sprzedaży o ok. 20%. Powodem była zarówno słabsza sprzedaż, jak i świadoma rezygnacja z kliku dotychczasowych, nisko marżowych kontraktów.

e-Telko Sp. z o.o.

Spółka kontynuuje realizację swoich podstawowych działań skupiając się na zwiększeniu sprzedaży do dotychczasowych klientów oraz poszerzaniu bazy resellerów. W I półroczu 2015 r. spółka dokonała rewizji obowiązujących kontraktów i zrezygnowała z realizacji kilku z nich ograniczając tym samym działalność w segmencie hurtu telekomunikacyjnego co przełożyło się na spadek przychodów w omawianym okresie w porównaniu do analogicznego okresu roku ubiegłego o ok. 30%.

Polska Energetyka Pro Sp. z o.o.

Spółka w omawianym półroczu systematycznie zwiększała sprzedaż energii elektrycznej do gospodarstw domowych (taryfa G) oraz nadal koncentruje się poszerzeniu możliwości sprzedażowych. W stosunku do stanu na 31.12.2014 r. liczba odbiorców oferty energetycznej spółki zwiększyła się o przeszło 30% zaś wartość sprzedaży, blisko czterokrotnie. Oferta spółki jest konkurencyjna cenowo, jak również oferuje wartość dodaną w postaci możliwości wyboru wariantu umowy z gwarancją stałej ceny.

Mail-Box Sp. z o.o.

W spółce nie wystąpiły żadne istotne zdarzenia wymagające osobnego komentarza. Spółka nie osiągnęła jeszcze istotnych przychodów ani wyników finansowych.

37. Informacja dotycząca zmiany w klasyfikacji aktywów finansowych w wyniku zmiany celu lub wykorzystania

W prezentowanym okresie sprawozdawczym Spółki Grupy Kapitałowej nie dokonywały zmian w klasyfikacji aktywów finansowych w wyniku zmiany celu lub wykorzystania.

38. Informacja dotycząca emisji, wykupu i spłaty nie udziałowych i kapitałowych papierów wartościowych

W prezentowanym okresie sprawozdawczym Spółki Grupy wystawiły weksle w łącznej wartości 13.238 tys. zł oraz dokonały wykupu weksli w łącznej kwocie 16.151 tys. zł, w szczególności:

Wyszczególnienie	Objęte weksle w okresie 01.01.2015 – 30.06.2015	Wykup weksli w okresie 01.01.2015 – 30.06.2015
Tele-Polska Holding S.A.	5 174	6 847
DID Sp. z o.o.	212	0
TelePolska Sp. z o.o.	7 027	3 104
E-Telko Sp. z o.o.	573	4 150
Telekomunikacja dla Domu Sp. z o.o.	0	950
Mail-Box Sp. z o.o.	2	0

Polska Energetyka Pro Sp. Z o.o.	250	1 100
Razem	13 238	16 151

39. Informacje dotyczące wypłaconej (lub zadeklarowanej) dywidendy łącznie i w przeliczeniu na jedną akcję z podziałem na akcje zwykłe i uprzywilejowane

W prezentowanym okresie sprawozdawczym Spółka Dominująca Tele-Polska Holding S.A. nie wypłaciła dywidendy oraz nie zadeklarowała wypłaty dywidendy.

40. Zobowiązania warunkowe

Na dzień 30.06.2015 roku Emitent oraz spółki Grupy udzieliły poręczeń za kredyty zawarte przez TelePolska Sp. z o.o., e-Telko Sp. z o.o. i Tele-Polska Holding S.A. oraz linię gwarancyjną E-Telko Sp. z o.o. Wartość podpisanych umów kredytowych na dzień 30.06.2015 r. wynosi 54,5 mln zł (kwota wykorzystana to 38,7 mln zł), zaś wartość linii gwarancyjnej wynosi 1,2 mln zł. Poręczenia udzielone są maksymalnie do dwukrotności wartości umów kredytowych oraz linii gwarancyjnej.

41. Informacje dotyczące zmian zobowiązań warunkowych lub aktywów warunkowych, które nastąpiły od czasu zakończenia ostatniego roku obrotowego

Od zakończenia ostatniego roku obrotowego, spółki Grupy TPH SA podpisały z ALIOR BANK SA następujące umowy lub aneksy do umów kredytowych:

- umowa z TelePolska Sp. z o.o. o kredyt nieodnawialny w kwocie 15 mln zł, który konsoliduje dotychczasowe trzy umowy kredytowe w kwocie 9 mln, 6 mln i 4 mln zł
- aneks do umowy o kredyt w rachunku bieżącym z TelePolska Sp. z o.o., który zwiększa przyznany limit z kwoty 3 mln zł do kwoty 8 mln zł
- aneks do umowy o kredyt w rachunku bieżącym z E-TELKO Sp. z o.o., który zwiększa przyznany limit z kwoty 6,0 mln zł do kwoty 10,0 mln zł.
- aneks do umowy o kredyt nieodnawialny zabezpieczony hipoteką przeznaczony na finansowanie zakupu nieruchomości na ul. Żaryna z Tele-Polska Sp. z o.o. zwiększający pierwotną kwotę kredytu z 5,0 mln zł do 5,6 mln zł.
- aneks do umowy o kredyt inwestycyjny przeznaczony na finansowanie zakupu nieruchomości na ul. Naruszewicza pomiędzy z Tele-Polska Sp. z o.o. zwiększający pierwotną kwotę kredytu z 6,1 mln zł do 9,2 mln zł.

Spółki z Grupy Kapitałowej Tele-Polska Holding S.A. udzieliły poręczeń maksymalnie do dwukrotności wartości wyżej wymienionej kwoty zawartych umów kredytowych i aneksów.

42. Stanowisko Zarządu w sprawie możliwości zrealizowania wcześniej publikowanych prognoz wyników na dany rok

W dniu 21 października 2013 roku Emitent opublikował raportem EBI nr 22/2013 zaktualizowane skonsolidowane prognozy finansowe na lata 2013-2015 w odniesieniu do przychodów, EBITDA oraz zysku netto. Prognozy uwzględniały planowane wpływy z emisji akcji serii E w kwocie brutto 20,0 mln zł. Zakończona subskrypcja akcji

serii E przyniosła wpływy brutto w kwocie 4,76 mln zł. Opublikowane prognozy na lata 2013 – 2015 wyrażały się następującymi wartościami:

Wyszczególnienie	Prognoza 2013	Prognoza 2014	Prognoza 2015
Przychody i zyski operacyjne	202,3 mln zł	250,1 mln zł	364,5 mln zł
EBITDA	14,3 mln zł	23,1 mln zł	29,7 mln zł
Zysk netto	7,4 mln zł	9,5 mln zł	14,3 mln zł

Po I półroczu br. realizacja prognoz na 2015 rok przedstawia się następująco:

- w odniesieniu do przychodów 26,0%,
- w odniesieniu do wartości EBITDA 16,1%
- w odniesieniu do wyniku netto 20,3%

Prognozy finansowe na lata 2014-2015 tworzone były w oparciu o scenariusz uwzględniający pozyskanie ok. 20 mln zł brutto w ramach emisji akcji serii E, zaś faktyczna wysokość środków jakie wpłynęły do Spółki jest istotnie mniejsza. Zarząd po wynikach za I półrocze 2015 roku widzi możliwość dokonania korekty prognoz o wielkości przekraczające 20% podanych wartości w związku z czym zamierza w najbliższym czasie dokonać rewizji prognoz na rok 2015 i w terminie do 14 dni po dacie opublikowania wyników za I półrocze 2015 r. podać wyniki rewizji do wiadomości publicznej. Szczegóły na temat opublikowanej prognozy znajdują się na stronie internetowej, zaś aktualizacja prognoz zostanie podana do publicznej wiadomości stosownym raportem bieżącym.

43. Wskazanie Akcjonariuszy posiadających bezpośrednio lub pośrednio przez podmioty zależne co najmniej 5% ogólnej liczby głosów

Na dzień 30.06.2015 lista Akcjonariuszy posiadających bezpośrednio lub pośrednio co najmniej 5% ogólnej liczby głosów kształtowała się następująco:

Akcjonariusz	Liczba akcji	Liczba głosów	Udział w kapitale	Udział w głosach
W Investments S.A.	14.698.362	14.698.362	46,49%	46,49%
Al Awael Investments Limited	7.000.000	7.000.000	22,14%	22,14%

44. Zestawienie stanu posiadania akcji Spółki lub uprawnień do nich przez osoby zarządzające i nadzorujące, wraz ze wskazaniem zmian w stanie posiadania

Na dzień 30.06.2015r. żadna z osób zarządzających lub nadzorujących Emitentem nie posiadała jego akcji.

Na dzień sporządzenia niniejszego raportu osobami zarządzającymi lub nadzorującymi, które posiadają akcje Emitenta są:

Bernhard Friedl (Prezes Zarządu) – 300.000 akcji Emitenta dających prawo do 0,95% ogólnej liczby akcji i głosów
 Mark Montoya (Członek Zarządu) – 300.000 akcji Emitenta dających prawo do 0,95% ogólnej liczby akcji i głosów
 Bartłomiej Gajecki (Członek Zarządu) – 300.000 akcji Emitenta dających prawo do 0,95% ogólnej liczby akcji i głosów.

45. Wskazanie postępowań sądowych toczących się przed sądem, organem właściwym dla postępowania arbitrażowego lub organem administracji publicznej

Na dzień 30.06.2015 roku toczą się postępowania sądowe z powództwa wytoczonego przez spółki Grupy Kapitałowej Tele-Polska Holding S.A. na łączną kwotę powództwa 1.469 tys. zł. Jednocześnie przeciwko Spółkom Grupy toczą się postępowania sądowe na łączną kwotę powództwa 4.173 tys. zł, z czego największą wartość stanowi postępowanie sądowe wobec UKE o nałożeniu kary pieniężnej w wysokości 1.936 tys. zł. na spółkę zależną Emitenta TelePolska Sp. z o.o.

46. Informacje o zawarciu przez Emitenta lub jednostki zależnej jednej lub wielu transakcji z podmiotami powiązanimi

Pozycja Sprawozdania z Sytuacji Finansowej TPH	DID Sp. z o.o.	TPH S.A.	E-Telko Sp. z o.o.	Tele Polska Sp. o.o.	Polska Energetyka Pro Sp. z o.o.	Mail-Box Sp. z o.o.	TdD Sp. z o.o.	TellTraffic Sp. o.o.	Twoja Telekomunikacja Sp. z o.o.	Razem
AKTYWA										
B.2 Należności handlowe	190	41	9 085	7 231	4	0	0	0	0	16 551
B.5.3 Udzielone pożyczki	0	6 917	0	0	0	0	0	0	0	6 917
B.4 Pozostałe należności	0	7 321	0	7 177	262	2 114	0	0	0	16 873
ZOBOWIĄZANIA										
H.1 Zobowiązania handlowe	1 408	2	7 450	4	1	0	43	7 641	1	16 548
H.5 Kredyty i pożyczki	0	0	1 574	0	1 876	14	2 990	462	0	6 917
H.3 Pozostałe zobowiązania	0	5 542	6 410	2 035	535	0	1 023	1 607	21	16 873

Pozycja Sprawozdania z Całkowitych Dochodów TPH	DID Sp. z o.o.	TPH S.A.	E-Telko Sp. z o.o.	Tele Polska Sp. o.o.	Polska Energetyka Pro Sp. z o.o.	Mail-Box Sp. z o.o.	TdD Sp. z o.o.	TellTraffic Sp. o.o.	Twoja Telekomunikacja Sp. z o.o.	Razem
PRZYCHODY										
A.1 Przychody netto ze sprzedaży towarów i materiałów	0	0	0	0	0	0	0	0	0	0
A.2 Przychody netto ze sprzedaży produktów i usług	13 461	346	44 516	16 241	3	0	0	62	0	74 630
A.3 Pozostałe przychody i zyski operacyjne	0	0	0	0	0	0	0	0	0	0
KOSZTY										
B.1.1 Zużycie mat. i energii	0	0	0	0	0	0	0	0	0	0
B.1.2. Usługi obce	(1 601)	(119)	(29 508)	(7 718)	(155)	(1)	(1 748)	(33 780)	0	(74 630)
B.1.4. Pozostałe koszty i straty operacyjne	0	0	0	0	0	0	0	0	0	0

47. Zawarte przez spółkę lub jednostkę od niego zależną transakcji z podmiotami powiązаныmi, jeżeli jedno lub łącznie są one istotne i zostały zawarte na innych warunkach niż rynkowe

Spółki Grupy Kapitałowej nie zawierały istotnych umów z jednostkami powiązаныmi na warunkach odbiegających od warunków rynkowych.

48. Informacje o zawarciu przez Spółkę poręczeń kredytu lub pożyczki lub udzieleniu gwarancji – łącznie jednemu podmiotowi lub jednostce zależnej od tego podmiotu, jeżeli łączna wartość istniejących poręczeń lub gwarancji stanowi równowartość co najmniej 10% kapitałów własnych emitenta

Od czasu zakończenia ostatniego roku obrotowego spółki zależne Emitenta zaciągnęły lub odnowiły kredyty na łączną kwotę 47,8 mln zł. Spółki z Grupy Kapitałowej Tele-Polska Holding S.A., w tym Emitent, udzieliły poręczeń maksymalnie do dwukrotności wartości zawartych umów kredytowych.

49. Opis czynników i zdarzeń mających wpływ na osiągnięty zysk lub poniesione straty Grupy

Zarząd konsekwentnie realizuje politykę optymalizacji kosztów, intensyfikacji działań sprzedażowych oraz utrzymywania wysokiej aktywności zwłaszcza w segmencie detalicznym biznesu. Zarząd Emitenta podjął decyzję o weryfikacji umów związanych z hurtem telekomunikacyjnym, czego konsekwencją jest zmniejszenie przychodów realizowanych w segmencie hurtowym w I półroczu 2015 roku. U podstaw tej decyzji leżało potrzeba ograniczenia ryzyka kursowego oraz ryzyka należności i konieczność większej koncentracji na segmencie detalicznym biznesu. Sytuacja ta będzie miała miejsce zapewne w kolejnych kwartałach. Z drugiej strony Grupa intensywnie zwiększa bazę klientów indywidualnych zarówno w obszarze telco, jak i energii elektrycznej. Koszty akwizycji w tym obszarze w dużej mierze determinują wyniki finansowe Grupy. Systematycznie poprawa w części detalicznej prowadzonej działalność przekłada się na wyższą marżowość ogółem z uwagi na korzystniejsze marże osiągnane z kontraktów z klientami biznesowymi oraz indywidualnymi, w porównaniu do kontraktów hurtowych. Przychody krajowe odgrywają i będą odgrywać coraz większe znaczenie w wolumenie sprzedaży Grupy Kapitałowej TPH.

Porównanie wyników za I półrocze 2015r. do I półrocza 2014r.

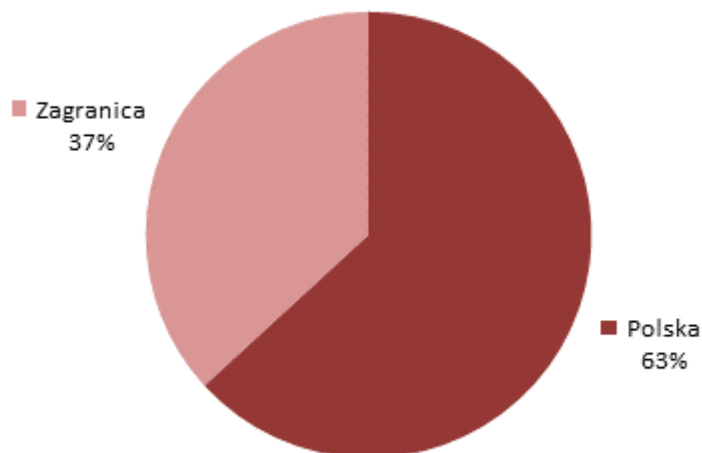
Wyszczególnienie	1H 2015	1H 2014	Zmiana
Przychody i zyski operacyjne	94 707	135 955	-30,3%
EBITDA	4 785	13 950	-65,7%
Zysk netto	2 905	6 478	-55,2%

Grupa Kapitałowa Emitenta w I półroczu 2015 roku osiągnęła słabsze wyniki w porównaniu do analogicznego okresu 2014 roku, na co wpłynęło przede wszystkim:

- niższe przychody w sekcji hurtu na skutek optymalizacji portfela kontraktów;
- rozpoczęcie prac nad projektem sprzedaży gazu, co jest związane z dodatkowymi nakładami finansowymi;
- zmiana technologiczna w obsłudze klientów telco na infrastrukturę mobilną, co pociągnęło za sobą dodatkowe inwestycje m.in. w sprzęt telekomunikacyjny

Grupa posiada duży potencjał sprzedażowy oraz możliwość realizowania marż w obszarze klienta indywidualnego. W tym kontekście, możliwości związane z pojawieniem się nowych produktów w ofercie Grupy Kapitałowej TPH powinna spowodować poprawę wyników w tym segmencie.

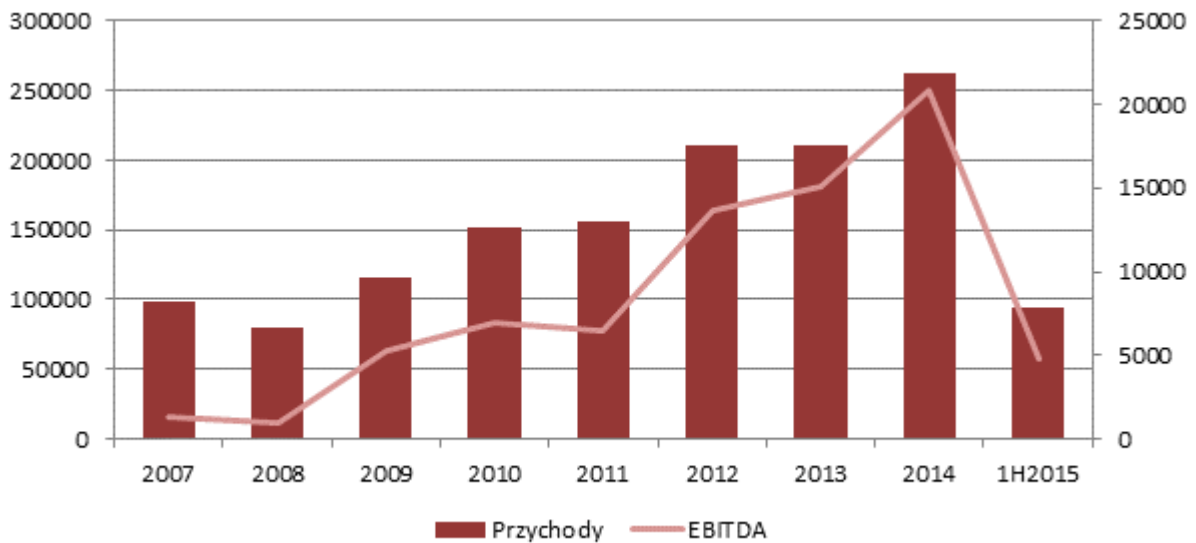
Struktura skonsolidowanych przychodów w I półroczu 2015 r.



Region	Przychody i zyski operacyjne
Polska	59 822 tys. zł
Zagranica	34 885 tys. zł

Przychody zagraniczne realizowane są przez spółki zależne Emitenta: Teltraffic Sp. z o.o. oraz e-Telko Sp. z o.o. Sprzedaż zagraniczna koncentruje się na hurtowych usługach telekomunikacyjnych świadczonych głównie przez spółkę Teltraffic Sp. z o.o. innym operatorom telekomunikacyjnym z zagranicy. Grupa nadal zamierza utrzymywać swoją obecność na rynkach zagranicznych z uwagi na relatywnie niski koszt pozyskania kontraktów i korzyści biznesowe jakie płyną z obsługi dużych wolumenów ruchu telekomunikacyjnego dla Grupy Kapitałowej TPH, między innymi dla części detalicznej działalności, w której spółki zależne Emitenta mogą oferować korzystniejsze stawki lub osiągać wyższe marże. W długim terminie, udział usług hurtowych w przychodach grupy będzie jednak malał. Między innymi z powodu dynamicznej ekspansji w segmencie detalicznym i wejściem na rynek sprzedaży energii do gospodarstw domowych z jednej strony i systematycznych obniżek stawek MTR z drugiej. W takich warunkach utrudnione jest utrzymanie długofalowo polityki zrównoważonego rozwoju obu obszarów działalności grupy. Taka sytuacja ma jednak także pozytywny wydźwięk, ponieważ oznacza zmniejszoną ekspozycję na ryzykowną w opinii wielu inwestorów działalność (ryzyko związane z należnościami i różnicami kursowymi przy jednocześnie niskiej marżowości) oraz odśłania rzeczywistą rentowność części detalicznej prowadzonego biznesu.

Skonsolidowane przychody oraz EBITDA w latach 2007-1H2015 w tys. zł



Wyszczególnienie	2007	2008	2009	2010	2011	2012	2013	2014	1H2015
Przychody i zyski operacyjne	98 225	79 695	116 227	152 151	156 207	210 834	210 644	262 087	94 707
EBITDA	1 325	960	5 324	6 923	6 429	13 601	15 076	20 822	4 785

(dane w tys. zł)

50. Informacje o odpisach aktualizujących z tytułu utraty wartości aktywów finansowych, rzeczowych aktywów trwałych, wartości niematerialnych lub innych aktywów oraz odwróceniu takich odpisów

W prezentowanym okresie sprawozdawczym Spółki Grupy Kapitałowej nie zawiązywały odpisów aktualizujących z tytułu utraty wartości aktywów finansowych, rzeczowych aktywów trwałych, wartości niematerialnych lub innych aktywów.

51. Informacje o istotnych transakcjach nabycia i sprzedaży rzeczowych aktywów trwałych

W prezentowanym okresie sprawozdawczym Spółki Grupy Kapitałowej nie dokonały istotnych transakcji nabycia i sprzedaży rzeczowych aktywów trwałych.

52. Informacje o istotnym zobowiązaniu z tytułu dokonania zakupu rzeczowych aktywów trwałych

Podpisane w dniu 30.03.2015 r. umowy oraz aneksy do umów kredytowych z ALIOR BANK SA, które zostały opisane w pkt 6 i 39 niniejszego sprawozdania, skutkowały ustanowieniem hipotek umownych na nieruchomościach należących do TelePolska Sp. z o.o. położonych na ul. Naruszewicza 27 oraz Żaryna 7A. w Warszawie do kwoty 56.679 tys. zł. Informacja o wpisie ww. hipotek została opublikowana przez Spółkę RB ESPI NR 6/2015 z dnia 30.04.2015r.

53. Informacje o istotnych rozliczeniach z tytułu spraw sądowych

W I półroczu 2015 nie nastąpiły rozliczenia istotnych spraw sądowych.

54. Wskazanie zdarzeń, które wystąpiły po dniu na który sporządzono półroczne skrócone skonsolidowane sprawozdanie finansowe, nieujętych w tym sprawozdaniu, a mogących w znaczący sposób wpłynąć na przyszłe wyniki

Po zakończeniu okresu śródrocznego nie miały miejsca istotne zdarzenia, które nie zostałyby odzwierciedlone w poniższym raporcie śródrocznym.

55. Cele i zasady zarządzania ryzykiem finansowym

W przypadku Tele-Polska Holding S.A. ryzyka związane z prowadzoną działalnością dotyczą przede wszystkim terminowości spłat udzielonych pożyczek oraz należności od spółek Grupy Tele-Polska Holding. Mając jednak na uwadze fakt, iż ich sytuacja finansowa jest dobra, a każda z nich posiada płynność niezbędną dla prowadzenia swej działalności ryzyko to jest praktycznie minimalne.

W kontekście Grupy Kapitałowej Emitenta poniższa lista przedstawia najistotniejsze czynniki ryzyka oraz informację o stopniu narażenie na nie przez spółki Grupy Kapitałowej:

Ryzyko związane z konkurencją i modelem biznesowym Grupy

Spółka oraz jej podmioty zależne, działające w charakterze alternatywnych operatorów telekomunikacyjnych działają na rynku narażonym na silną presję ze strony konkurentów. Nasilenie działań konkurencji może obejmować zarówno walkę cenową jak i rozbudowę oferty usług o usługi, których nie oferują inni konkurencji (np. łączenie oferty usług telefonii mobilnej i stacjonarnej). Nie można również wykluczyć systematycznego narastania presji konkurencyjnej oraz wzrostu znaczenia efektu skali, który wpływałby na rozwój tendencji do koncentracji oraz przejmowania udziałów w rynku, na którym działa Spółka i jego podmioty zależne, przez inne podmioty działające w branży telekomunikacyjnej. W obliczu nasilającej się konkurencji i potencjalnej koncentracji branży niewykluczone jest ryzyko obniżania marż przez podmioty chcące agresywnie zwiększać swój udział w rynku. W celu ograniczenia niekorzystnego wpływu ryzyka konkurencji Zarząd Spółki realizuje strategię dywersyfikacji świadczonych usług oraz na bieżąco śledzi poziom generowanych marż, konkurencyjność cenową swej oferty, a także działania konkurencji.

Ryzyko wpływu źródeł finansowania na wyniki finansowe Spółki

Realizacja planów inwestycyjnych i strategii rozwoju Spółki wymaga nakładów finansowych, w części pochodzących ze środków pozyskanych z planowanej emisji akcji oraz środków własnych. Ze względu na zmienność otoczenia gospodarczego oraz koniunktury na polskim rynku kapitałowym istnieje ryzyko przesunięcia harmonogramu oraz parametrów emisji akcji. Zmiany te mogą wiązać się z koniecznością pozyskania zewnętrznych środków finansowych, w tym w formie kredytów, pożyczek i umów leasingowych. Dzięki niskim

wskaźnikom zadłużenia ewentualne wykorzystanie dźwigni finansowej powinno pozytywnie wpłynąć na efektywność prowadzonej przez Spółkę działalności, jednakże to może mieć wpływ na wzrost kosztów finansowych i spadek zysków netto Spółki.

Ryzyko związane z koncentracją sprzedaży w segmencie usług terminacji ruchu głosowego

Istotnym składnikiem przychodów Spółki są przychody generowane przez Spółkę zależną - Teltraffic Sp. z o.o. Zdecydowana większość przychodów Teltraffic pochodzi z usług terminacji ruchu głosowego. Teltraffic prowadzi swą działalność w oparciu o umowy z grupą kilkudziesięciu międzynarodowych operatorów telekomunikacyjnych. W związku z charakterem usług terminacji ruchu głosowego istnieje ryzyko, iż strukturalne zmiany w obrębie tego obszaru rynku telekomunikacyjnego oraz trudności w dostosowaniu strategii Teltraffic do zmieniających się warunków rynkowych mogą mieć wpływ na poziom przychodów oraz zysków Teltraffic, co może w istotny sposób wpływać na przychody i zyski Spółki. W celu minimalizacji ryzyka koncentracji przychodów Spółki oraz podmioty od niego zależne na bieżąco monitorują wyniki sprzedaży oraz modyfikują strategię rozwoju w celu rozwoju oferty innych usług.

Ryzyko związane z rozbudową oferty świadczonych usług

Sektor telekomunikacyjny, w którym działa Grupa Kapitałowa charakteryzuje się szybkim rozwojem wspieranym postępowaniem technologicznym oraz kolejnymi inwestycjami w rozbudowę i modyfikację infrastruktury. Elementem strategii Grupy Kapitałowej jest rozwój i dostosowywanie oferty do zmian rynkowych polegający na rozbudowie obecnie posiadanych oraz wdrażaniu nowych usług. Realizacja strategii Grupy Kapitałowej wiązać się będzie z koniecznością ponoszenia kosztów inwestycji w tym na rozbudowę posiadanej infrastruktury technicznej. Rozwój obecnie świadczonych usług oraz rozbudowa oferty o nowe elementy wiąże się z ryzykiem technicznym, czasowym oraz inwestycyjnym, które mogą skutkować niższymi niż przewidywane zwrotami z poniesionych nakładów. W celu minimalizacji powyższego ryzyka Spółka podejmuje działania inwestycyjne w oparciu o analizę historycznych trendów oraz analizę planowanych nakładów inwestycyjnych.

Ryzyko związane ze zmianami prawa telekomunikacyjnego

Prawo telekomunikacyjne należy do jednej z najbardziej dynamicznych dziedzin prawa. Jego zmienność związana jest przy tym w dużej mierze z szybkim rozwojem technologii telekomunikacyjnych. Ewentualne zmiany prawa telekomunikacyjnego w przyszłości mogłyby skutkować ograniczeniem możliwości wykonywania niektórych usług przez spółki Grupy Kapitałowej albo koniecznością poniesienia znacznych nakładów związanych z dostosowaniem się do nowych rozwiązań. Celem ograniczenia tego ryzyka Zarząd Spółki na bieżąco monitoruje planowane zmiany prawa telekomunikacyjnego, z odpowiednim wyprzedzeniem dostosowując strategię Spółki i jego grupy do takich zmian.

Ryzyko wynikające z korzystania z infrastruktury telekomunikacyjnej innych operatorów

Istotną cechą działalności Spółki i jego podmiotów zależnych jest wykorzystywanie infrastruktury telekomunikacyjnej innych operatorów, w tym głównie Orange S.A. Istnieje zatem ryzyko uzależnienia jakości świadczonych usług od jakości i warunków współpracy z innymi operatorami. Ograniczenie nakładów w rozwój infrastruktury, wystąpienie awarii lub czasowego pogorszenia jakości usług innych operatorów mogą mieć istotny wpływ na dostępność i jakość usług dla klientów końcowych oraz przyszłe wyniki Grupy Kapitałowej. Ziszczenie się powyższych ryzyk mogłoby również skutkować roszczeniami ze strony klientów. Należy zaznaczyć, iż opisane powyżej ryzyko ma charakter systemowy i dotyczy wszystkich operatorów alternatywnych działających na rynku.

Ryzyko związane z działalnością na rynku sprzedaży energii elektrycznej

Działalność spółki zależnej Emitenta w zakresie sprzedaży energii elektrycznej, Polskiej Energetyka Pro Sp. z o.o. jest w znacznej mierze uzależniona od terminowych i stałych dostaw niektórych usług od osób trzecich. Dotyczą one usług typu *back-office* zwłaszcza w zakresie realizacji procedur wdrażania klienta, akwizycji nowych klientów, sprzedaży energii elektrycznej do dotychczasowych klientów grupy, którym świadczone są obecnie usługi telekomunikacyjne. Dodatkowo Polska Energetyka Pro kupuje energię, którą odsprzedaje co wiąże się z terminową i właściwą realizacją zamówień przez dostawców, jak również z należytym wykonaniem usług towarzyszących, takich jak np. bilansowanie. Brak lub opóźnienie w świadczeniu takich usług przez osoby trzecie w sposób niezgodny z wymogami Polskiej Energetyki Pro oraz spółek grupy kapitałowej Emitenta, może w sposób istotny, niekorzystnie wpłynąć na działalność spółki i grupy kapitałowej TPH. W wyniku zaistnienia powyższych okoliczności Polska Energetyka Pro może być zmuszona do zmiany dostawcy takich usług, do poniesienia nieoczekiwanych dodatkowych kosztów a w skrajnym przypadku może dojść do przerwania ciągłości działalności. Powyższe okoliczności mogą wywrzeć wpływ nie tylko na samą spółkę Polska Energetyka Pro ale także na pozostałe podmioty grupy kapitałowej Emitenta. Podobnie jak w przypadku działalności grupy kapitałowej Emitenta na rynku telekomunikacyjnym, tak w przypadku działalności na rynku sprzedaży energii elektrycznej, działalność ta jest monitorowana i kontrolowana przez organy administracyjne, zwłaszcza pod kątem relacji przedsiębiorcy z masowym konsumentem, którego zbiorowe interesy reprezentuje przede wszystkim Urząd Ochrony Konkurencji i Konsumentów. Urząd ten może wszczynać kontrole i postępowania, które w przypadku stwierdzenia naruszeń lub na skutek odmiennej interpretacji szczegółowych przepisów prawa, mogą zakończyć się nałożeniem na spółkę istotnych kar pieniężnych. Spółka może odwoływać się od decyzji Prezesa UOKiK do Sądu Ochrony Konkurencji i Konsumentów, jednakże decyzje te choć niekoniecznie muszą stanowić bezpośrednie obciążenie finansowe dla spółki, mogą wiązać się z koniecznością zmian w procesie sprzedaży, obsługi klienta a w skrajnych przypadkach modyfikacją przyjętego modelu biznesowego, co z kolei może przełożyć się na realizację przyjętej strategii. Polska Energetyka Pro Sp. z o.o. jest narażona na ryzyko zmienności cen na rynku hurtowym energii elektrycznej i ma ograniczone możliwości zarządzania średnio- i długoterminowym ryzykiem cen energii elektrycznej. Ryzyko to może być zmniejszone poprzez zawieranie długoterminowych umów na zakup energii elektrycznej, jednakże działanie to wymaga zaangażowania znacznych środków finansowych. W związku z postępującą liberalizacją krajowego rynku energii elektrycznej i coraz większą jego otwartością na mechanizmy konkurencji, podmiot zależny Emitenta, Polska Energetyka Pro Sp. z o.o. działa w warunkach zwiększonej konkurencji. Od 1 lipca 2007 roku wszyscy odbiorcy energii elektrycznej mają prawo do swobodnego wyboru sprzedawcy energii elektrycznej. Nie można wykluczyć, że konkurencyjne przedsiębiorstwa w walce o jak największy udział w rynku skoncentrują się na walce ceną co w konsekwencji może doprowadzić do znacznych obniżek cen energii elektrycznej dla użytkowników końcowych. Rosnący poziom konkurencyjności może mieć także niekorzystny wpływ na działalność spółki nie tylko z powodu presji cenowej wywieranej przez konkurencję, ale także w kontekście edukacji użytkowników końcowych, którzy mogą otrzymywać informacje od sprzedawców prezentowane w różny sposób, co może prowadzić do niezrozumienia aktualnej oferty rynkowej i oferty Polskiej Energetyki Pro przez potencjalnego klienta końcowego. Prowadzone przez spółkę zależną Emitenta Polska Energetyka Pro Sp. z o.o. działalność wymaga posiadania koncesji na obrót energią elektryczną oraz zezwoleń administracyjnych. Utrzymanie posiadania koncesji i zezwoleń, oraz przedłużanie ich ważności jest czynnikiem warunkującym możliwość kontynuacji działalności spółki w obecnym zakresie. Cofnięcie, nieprzedłużenie lub odmowa wydania nowych może niekorzystnie wpłynąć na działalność prowadzoną przez Spółkę i jej sytuację finansową lub wyniki jej działalności.

Ryzyko związane z rynkami, na których Grupa Kapitałowa prowadzi swoją działalność

Koniunktura w sektorze telekomunikacyjnym, w którym działa Grupa Kapitałowa, jest wypadkową wielu czynników, takich jak czynniki ekonomiczne, wzrost gospodarczy, poziom zamożności społeczeństwa, poziom wydatków konsumpcyjnych, postęp technologiczny, regulacje prawne, czynniki demograficzne. Sytuacja w sektorze telekomunikacyjnym jest czynnikiem zewnętrznym, na który spółki Grupy Kapitałowej nie mają wpływu. Mimo, iż sektor telekomunikacyjny, w którym działa Grupa Kapitałowa ma charakter antycykliczny to niekorzystne zmiany koniunktury w sektorze telekomunikacyjnym w Polsce lub w krajach, z którymi Grupa Kapitałowa prowadzi wymianę handlową mogą mieć wpływ na przychody oraz wyniki finansowe Grupy.

Grupa Kapitałowa prowadzi następujące działania w celu ograniczenia podatności na opisane powyżej ryzyka:

- dywersyfikacja oferty usług - strategia ta polega na świadczeniu przez spółki Grupy Kapitałowej szeregu usług na rynku telekomunikacyjnym, co ma na celu uniezależnienie spółek Grupy Kapitałowej od zmian w poszczególnych segmentach rynku;
- dywersyfikacja odbiorców na rynku polskim oraz na rynkach zagranicznych;
- konserwatywna polityka w zakresie zadłużenia Grupy Kapitałowej Emitenta oraz nacisk na efektywność kosztową.

Ryzyko rynkowe

Grupa Kapitałowa narażona jest na ryzyko stóp procentowych w związku z zawartymi umowami leasingu finansowego oraz umowami kredytowymi/pożyczkowymi. Zarządzanie ryzykiem stóp procentowych koncentruje się na zminimalizowaniu wahań przepływów odsetkowych z tytułu zobowiązań finansowych oprocentowanych zmienną stopą procentową.

Ryzyko kredytowe

Grupa Kapitałowa w sposób ciągły monitoruje zaległości klientów w regulowaniu płatności, analizując ryzyko kredytowe indywidualnie lub w ramach poszczególnych klas aktywów określonych ze względu na ryzyko kredytowe. Dodatkowo Grupa dokonuje transakcji z kontrahentami o potwierdzonej wiarygodności.

Ryzyko płynności

Grupa Kapitałowa zarządza ryzykiem płynności poprzez monitorowanie terminów płatności oraz zapotrzebowania na środki pieniężne w zakresie obsługi krótkoterminowych płatności oraz długoterminowego zapotrzebowania na gotówkę na podstawie prognoz przepływów pieniężnych. Zapotrzebowanie na gotówkę porównywane jest z dostępnymi źródłami pozyskania środków oraz konfrontowane jest z inwestycjami wolnych środków.

56. Informacja o instrumentach finansowych

Aktywa finansowe	Wartość bilansowa		Wartość godziwa	
	30.06.2015	31.12.2014	30.06.2015	31.12.2014
Aktywa finansowe – akcje / udziały	0	0	0	0
Aktywa finansowe dostępne do sprzedaży	0	0	0	0
Instrumenty finansowe utrzymywane do terminu wymagalności	2 585	2 338	2 585	2 338
Aktywa finansowe wyceniane w wartości godziwej przez wynik finansowy	2	2	2	2
Należności handlowe	36 943	51 719	36 943	51 719
Pozostałe należności	20 320	18 965	20 320	18 965
Pożyczki udzielone	20 872	10 144	20 872	10 144
Środki pieniężne	4 213	12 156	4 213	12 156

Aktywa zaklasyfikowane jako przeznaczone do sprzedaży	0	0	0	0
---	---	---	---	---

Zobowiązania finansowe	Wartość bilansowa		Wartość godziwa	
	30.06.2015	31.12.2014	30.06.2015	31.12.2014
Oprocentowane kredyty bankowe i pożyczki, w tym:	38 677	29 374	38 677	29 374
- długoterminowe	8 812	16 691	8 812	16 691
- krótkoterminowe	29 865	12 683	29 865	12 683
Leasing Finansowy i dłużne papiery wartościowe:	62	77	62	77
- długoterminowe	9	26	9	26
- krótkoterminowe	53	51	53	51
Zobowiązania handlowe	20 975	49 355	20 975	49 355
Pozostałe zobowiązania długo- i krótkoterminowe	7 953	6 713	7 953	6 713

57. Zarządzanie kapitałem

Wyszczególnienie	30.06.2015 (niebadane)	31.12.2014 (badane)
Oprocentowane kredyty i pożyczki	38 677	29 374
Zobowiązania z tytułu leasingu, handlowe oraz pozostałe zobowiązania	28 990	56 145
Minus środki pieniężne i ich ekwiwalenty	4 213	12 156
Zadłużenie netto	63 454	73 363
Kapitał własny	67 230	64 325
Kapitał razem	67 230	64 325
Kapitał i zadłużenie netto	130 684	137 688
Wskaźnik dźwigni	48,56%	53,28%

58. Informacje o zmianie sposobu wyceny instrumentów finansowych wycenianych w wartości godziwej

W prezentowanym okresie sprawozdawczym nie dokonano zmiany sposobu wyceny instrumentów finansowych wycenianych w wartości godziwej.

59. Informacje o niespłaceniu kredytu lub pożyczki lub naruszeniu istotnych postanowień umowy, kredytu lub pożyczki, w odniesieniu do których nie podjęto żadnych działań naprawczych do końca okresu sprawozdawczego

W okresie I półrocza 2015 r. nie wystąpiły naruszenia istotnych postanowień umowy, kredytu lub pożyczki.

60. Informacje dotyczące liczby osób zatrudnionych przez Emitenta oraz pozostałe Spółki zależne, w przeliczeniu na pełne etaty

I.p.	Nazwa spółki	Stan 30.06.2015
1.	Tele-Polska Holding S.A.	12
2.	TelePolska Sp. z o.o.	38
3.	DID Sp. z o.o.	20
4.	E-Telko Sp. z o.o.	20
5.	Teltraffic Sp. z o.o.	0

6.	Mail-Box Sp. z o.o.	0
7.	Polska Energetyka Pro Sp. z o.o.	37
8.	Telekomunikacja dla Domu Sp. z o.o.	12
9.	New Age Ventures Sp. z o.o.	0
10.	Twoja Telekomunikacja Sp. z o.o.	0
RAZEM		139

61. Informacje o wynagrodzeniu biegłego rewidenta

W dniu 24 sierpnia 2015 roku na podstawie uchwały Rady Nadzorczej nr 02/24/08/2015 dokonano wyboru WBS Audyt Sp. z o.o. z siedzibą w Warszawie, przy ul. Grzybowskiej 4 lok. U9B, do przeprowadzenia przeglądu półrocznego jednostkowego sprawozdania finansowego Spółki oraz półrocznego skonsolidowanego sprawozdania finansowego Grupy Kapitałowej Spółki.

Zgodnie z zawartą umową z WBS Audyt łączny koszt przeglądu sprawozdań półrocznych Spółek zależnych grupy TPH oraz jednostkowego i skonsolidowanego półrocznego sprawozdania TPH wyniesie 28.000 zł.

62. Informacje o wynagrodzeniach, premiach i nagrodach dla osób wchodzących w skład organów zarządzających i nadzorujących

Wynagrodzenia w Tele Polska Holding S.A.:

Wyszczególnienie	01.01.2015 – 30.06.2015 (niebadane)	01.01.2014 - 31.12.2014 (badane)
Wynagrodzenia Zarządu	122	319
Bernhard Friedl	0	0
Mark Montoya	109	294
Bartłomiej Gajecki	13	25
Wynagrodzenia Organów Nadzoru	0	0
Adam Osiński	0	0
Arkadiusz Stryja	0	0
Przemysław Perka	0	0
Jarosław Grzechulski	0	0
Bartłomiej Wołyńczyk	0	0
Razem	122	319

Wynagrodzenia od jednostek zależnych:

Wyszczególnienie	01.01.2015 – 30.06.2015 (niebadane)	01.01.2014 - 31.12.2014 (badane)
Wynagrodzenia Zarządu	0	0
Bernhard Friedl	0	0
Mark Montoya	0	0
Bartłomiej Gajecki	0	0
Wynagrodzenia Organów Nadzoru	0	8
Adam Osiński	0	0
Arkadiusz Stryja	0	8
Przemysław Perka	0	0
Jarosław Grzechulski	0	0
Bartłomiej Wołyńczyk	0	0
Razem	0	8

IV. ŚRÓDROCZNE SKRÓCONE JEDNOSTKOWE SPRAWOZDANIE FINANSOWE TELE-POLSKA HOLDING S.A

Sprawozdanie z sytuacji finansowej na 30.06.2015 r.

Jednostkowe sprawozdanie z sytuacji finansowej	30.06.2015 (niebadane)	31.12.2014 (badane)
Aktywa trwałe	31 623	31 716
Rzeczowe aktywa trwałe	204	258
Wartość firmy	0	0
Inne wartości niematerialne	373	417
Nieruchomości inwestycyjne	0	0
Akcje i udziały w jednostkach zależnych	31 046	31 041
Inwestycje w jednostkach współzależnych i stowarzyszonych	0	0
Aktywa finansowe wyceniane w wartości godziwej przez wynik finansowy	0	0
Aktywa finansowe dostępne do sprzedaży	0	0
Pożyczki udzielone	0	0
Instrumenty finansowe utrzymywane do terminu wymagalności	0	0
Aktywa z tytułu odroczonego podatku dochodowego	0	0
Pozostałe aktywa trwałe	0	0
Aktywa obrotowe	20 440	14 210
Zapasy	0	0
Należności handlowe	1 694	1 641
Należności z tytułu bieżącego podatku dochodowego (PDOP)	5	16
Pozostałe należności	4 467	276
Aktywa finansowe wyceniane w wartości godziwej przez wynik finansowy	2	2
Aktywa finansowe dostępne do sprzedaży	0	0
Pożyczki udzielone	10 836	9 975
Instrumenty finansowe utrzymywane do terminu wymagalności	3 187	2 177
Rozliczenia międzyokresowe	169	44
Środki pieniężne i ich ekwiwalenty	80	79
Aktywa zaklasyfikowane jako przeznaczone do sprzedaży	0	0
AKTYWA RAZEM	52 063	45 926

Jednostkowe sprawozdanie z sytuacji finansowej	30.06.2015 (niebadane)	31.12.2014 (badane)
Kapitały własne	45 481	42 233
Kapitał zakładowy	31 616	31 616
Kapitał zapasowy ze sprzedaży akcji powyżej ceny nominalnej	0	0
Akcje własne (wielkość ujemna)	0	0
Różnice kursowe z przeliczenia	0	0
Pozostałe kapitały	10 617	7 380
Niepodzielony wynik finansowy	0	0
Wynik finansowy bieżącego okresu	3 248	3 237
Zobowiązania i rezerwy długoterminowe	9	26
Kredyty i pożyczki	0	0
Zobowiązania finansowe, w tym z tytułu leasingu i dłużnych papierów wartościowych	9	26
Pozostałe zobowiązania długoterminowe	0	0
Rezerwy z tytułu odroczonego podatku dochodowego	0	0
Rezerwa na świadczenia pracownicze	0	0
Pozostałe rezerwy	0	0
Rozliczenia międzyokresowe przychodów	0	0
Inne pasywa długoterminowe	0	0
Zobowiązania i rezerwy krótkoterminowe	6 573	3 667
Kredyty i pożyczki	374	357
Zobowiązania finansowe wyceniane w wartości godziwej przez wynik finansowy	0	0
Zobowiązania finansowe, w tym z tytułu leasingu i dłużnych papierów wartościowych	53	51
Zobowiązania handlowe	255	147
Zobowiązania z tytułu bieżącego podatku dochodowego (PDOP)	0	0
Pozostałe zobowiązania krótkoterminowe	5 304	2 591
Rezerwa na świadczenia pracownicze	0	0
Pozostałe rezerwy	0	0
Rozliczenia międzyokresowe przychodów	587	521
Zobowiązania bezpośrednio związane z aktywami klasyfikowanymi jako przeznaczone do sprzedaży	0	0
PASYWA RAZEM	52 063	45 926

Jednostkowe sprawozdanie z zysków lub strat i innych całkowitych dochodów za okres 6 miesięcy zakończony 30.06.2015 r.

Jednostkowe sprawozdanie z całkowitych dochodów	01.01.2015 - 30.06.2015	01.04.2015 - 30.06.2015	01.01.2014 - 30.06.2014	01.04.2014 - 30.06.2014
Przychody ze sprzedaży	350	180	281	158
Przychody ze sprzedaży produktów i usług	350	180	281	158
Przychody ze sprzedaży towarów i materiałów	0	0	0	0
Koszty działalności operacyjnej	(1 472)	(735)	(1 541)	(806)
Amortyzacja	(107)	(50)	(65)	(37)
Zużycie materiałów i energii	(171)	(102)	(76)	(57)
Usługi obce	(740)	(409)	(841)	(423)
Podatki i opłaty	(24)	(7)	(34)	(17)
Wynagrodzenia i świadczenia na rzecz pracowników	(404)	(158)	(496)	(258)
Pozostałe koszty rodzajowe	(26)	(9)	(29)	(14)
Wartość sprzedanych towarów i materiałów	0	0	0	0
Zysk (strata) na sprzedaży	(1 122)	(555)	(1 260)	(648)
Pozostałe przychody operacyjne	30	16	35	29
Pozostałe koszty operacyjne	0	0	0	0
Zysk (strata) na działalności operacyjnej	(1 092)	(539)	(1 225)	(619)
Przychody finansowe	4 453	4 285	4 174	4 107
Koszty finansowe	(113)	(108)	(277)	(50)
Zysk (strata) przed opodatkowaniem	3 248	3 638	2 672	3 438
Podatek dochodowy	0	0	0	0
- Bieżący podatek dochodowy	0	0	0	0
- Odroczonego podatku dochodowego	0	0	0	0
Zysk (strata) netto z działalności kontynuowanej	3 248	3 638	2 672	3 438
Zysk (strata) z działalności zaniechanej	0	0	0	0
Zysk (strata) netto	3 248	3 638	2 672	3 438

Jednostkowe sprawozdanie z zysków lub strat i innych całkowitych dochodów	01.01.2015 - 30.06.2015	01.04.2015 - 30.06.2015	01.01.2014 - 30.06.2014	01.04.2014 - 30.06.2014
Pozostałe całkowite dochody	0	0	0	0
Suma dochodów całkowitych (w tym wynik netto bieżącego okresu)	3 248	3 638	2 672	3 438

Sprawozdanie ze zmian w jednostkowym kapitale własnym za okres 6 miesięcy zakończony 30.06.2015 r.

SPRAWOZDANIE ZE ZMIAN W JEDNOSTKOWYM KAPITALE WŁASNYM	Kapitał zakładowy	Akcje własne	Kapitał zapasowy	Kapitał z aktualizacji wyceny	Pozostałe kapitały rezerwowe	Zakumulowany wynik finansowy
Stan na 01.01.2015	31 616	0	3 436	0	3 944	3 237
a) zmiany przyjętych zasad (polityki) rachunkowości	0	0	0	0	0	0
b) korekty błędów podstawowych	0	0	0	0	0	0
Stan na 01.01.2015	31 616	0	3 436	0	3 944	3 237
Zysk/(strata) bieżącego okresu	0	0	0	0	0	3 248
a) zwiększenie z tytułu	0	0	3 237	0	0	0
- podział wyniku lat ubiegłych	0	0	3 237	0	0	0
b) zmniejszenia z tytułu	0	0	0	0	0	(3 237)
- podział wyniku z lat ubiegłych	0	0	0	0	0	(3 237)
Stan na 30.06.2015	31 616	0	6 673	0	3 944	3 248

SPRAWOZDANIE ZE ZMIAN W JEDNOSTKOWYM KAPITALE WŁASNYM	Kapitał zakładowy	Akcje własne	Kapitał zapasowy	Kapitał z aktualizacji wyceny	Pozostałe kapitały rezerwowe	Zakumulowany wynik finansowy
Stan na 01.01.2014	29 400	0	1 581	0	1 000	2 855
a) zmiany przyjętych zasad (polityki) rachunkowości	0	0	0	0	0	0
b) korekty błędów podstawowych	0	0	0	0	0	0
Stan na 01.01.2014	29 400	0	1 581	0	1 000	2 855
Zysk/(strata) bieżącego okresu	0	0	0	0	0	2 672
a) zwiększenie z tytułu	0	0	1 855	0	5 765	0
- podział wyniku lat ubiegłych	0	0	1 855	0	1 000	0
- emisja akcji serii E	0	0	0	0	4 765	0
b) zmniejszenia z tytułu	0	0	0	0	0	(2 855)
- podział wyniku z lat ubiegłych	0	0	0	0	0	(2 855)
Stan na 30.06.2014	29 400	0	3 436	0	6 765	2 672

Jednostkowe sprawozdanie z przepływów pieniężnych za okres 6 miesięcy zakończony 30.06.2015 r.

RACHUNEK PRZEPLÝWÓW PIENIĘŻNYCH		01.01.2015 - 30.06.2015	01.01.2014 - 30.06.2014
A	Przepływy środków pieniężnych z działalności operacyjnej		
I	Zysk (strata) przed opodatkowaniem	3 248	2 672
II	Korekty razem	(4 324)	(593)
1	Amortyzacja	107	65
2	Zysk (strata) z udziałów (akcji) w jednostkach stowarzyszonych	0	0
3	(Zyski)/straty z tytułu zmian wartości godziwej pozostałych aktywów finansowych wycenianych w wartości godziwej przez wynik finansowy	0	0
4	Zyski (straty) z tytułu różnic kursowych	0	0
5	Odsetki i udziały w zyskach (dywidendy)	(4 427)	(201)
6	Inne zyski/straty z inwestycji	0	(3 958)
7	Zmiana stanu rezerw	0	0
8	Zmiana stanu zapasów	0	0
9	Zmiana stanu należności	(129)	3 280
10	Zmiana stanu zobowiązań krótkoterminowych, z wyjątkiem pożyczek i kredytów	155	61
11	Zmiana stanu rozliczeń międzyokresowych	(41)	164
12	Inne korekty	0	0
13	Zapłacony podatek dochodowy	11	(4)
III	Przepływy pieniężne netto z działalności operacyjnej (I ± II)	(1 076)	2 079
B	Przepływy środków pieniężnych z działalności inwestycyjnej		
1	Wpływy / wydatki z tytułu wartości niematerialnych oraz rzeczowych aktywów trwałych	0	(274)
2	Wpływy / wydatki z inwestycji w nieruchomości	0	0
3	Wpływy / wydatki z tytułu inwestycji w jednostkach stowarzyszonych	0	0
4	Wpływy / wydatki z tytułu inwestycji w jednostkach zależnych i współzależnych	(5)	0
5	Wpływy / wydatki z tytułu inwestycji w pozostałych jednostkach	0	0
6	Otrzymane odsetki i udziały w zyskach (dywidendy)	0	422
7	Udzielenie i spłata pożyczek	(570)	6 632
8	Inne wpływy / wydatki inwestycyjne	(900)	(1 787)
III	Przepływy pieniężne netto z działalności inwestycyjnej (I-II)	(1 475)	4 993
C	Przepływy środków pieniężnych z działalności finansowej		
1	Wpływy netto z wydania udziałów (emisji akcji) i innych instrumentów kapitałowych oraz dopłat do kapitału	0	4 617
2	Zaciągnięte/spłacone kredyty i pożyczki	17	(447)
3	Wpływy / wydatki z tytułu emisji i wykupu dłużnych papierów wartościowych	2 550	0
4	Zapłacone dywidendy i inne wypłaty na rzecz właścicieli	0	0
5	Dokonane płatności zobowiązań z tytułu leasingu finansowego (część kapitałowa)	(15)	(10)
6	Zapłacone odsetki, w tym odsetki z tytułu leasingu finansowego	0	0
7	Inne wpływy/wydatki finansowe	0	(7 010)
III	Przepływy pieniężne netto z działalności finansowej (I-II)	2 552	(2 850)
D	Przepływy pieniężne netto, razem (A.III ± B.III ± C.III)	1	4 222
E	Środki pieniężne na początek okresu	79	77
F	Środki pieniężne na koniec okresu (F±D), w tym:	80	4 299

V. DODATKOWE INFORMACJE I OBJAŚNIENIA DO ŚRÓDROCZNEGO SKRÓCONEGO JEDNOSTKOWEGO SPRAWOZDANIA FINANSOWEGO

1. Dane porównawcze i okresy prezentowane w sprawozdaniu

Rokiem obrotowym Spółki jest rok kalendarzowy.

Sprawozdanie finansowe zawiera dane za okres od 1 stycznia 2015 r. do 30 czerwca 2015 r. Dane porównawcze prezentowane są według stanu na dzień 30 czerwca 2014 r., 31 grudnia 2014 r. dla sprawozdania z sytuacji finansowej, za okres 3 oraz 6 miesięcy zakończony 30 czerwca 2014 r. dla sprawozdania z całkowitych dochodów, za okres 6 miesięcy zakończony 30 czerwca 2014 r. dla sprawozdania ze zmian w kapitale własnym i sprawozdania z przepływów pieniężnych.

Zaprezentowane dane finansowe na dzień 30 czerwca 2015 roku oraz za okres 6 miesięcy zakończony tą datą, jak również porównywalne dane finansowe za okres 6 miesięcy zakończony 30 czerwca 2014 roku, zawarte w niniejszym jednostkowym sprawozdaniu finansowym Tele Polska Holding S.A. podlegały przeglądowi przez biegłego rewidenta. Zaprezentowane dane finansowe za okres 3 miesięcy zakończony 30 czerwca 2015 roku, jak również porównywalne dane finansowe za okres 3 miesięcy zakończony 30 czerwca 2014 roku, zawarte w niniejszym jednostkowym sprawozdaniu finansowym nie podlegały przeglądowi przez biegłego rewidenta. Dane na dzień 31 grudnia 2014 roku podlegały badaniu, a opinia biegłego rewidenta o sprawozdaniu finansowym za rok 2013 została wydana dnia 30.04.2015 r.

2. Istotne wartości oparte na profesjonalnym osądzie i szacunkach

W procesie stosowania zasad (polityki) rachunkowości wobec zagadnień podanych poniżej, największe znaczenie, oprócz szacunków księgowych, miał profesjonalny osąd Kierownictwa.

Stosując zasady rachunkowości obowiązujące w Spółce, kierownictwo Spółki jest zobowiązane do dokonywania szacunków, osądów i założeń dotyczących kwot wyceny poszczególnych składników aktywów i zobowiązań. Szacunki i związane z nimi założenia opierają się o doświadczenia historyczne i inne czynniki uznawane za istotne. Rzeczywiste wyniki mogą odbiegać od przyjętych wartości szacunkowych.

W okresie od 1 stycznia do 30 czerwca 2015 roku objętym niniejszym śródrocznym skróconym jednostkowym sprawozdaniem finansowym nie nastąpiły istotne zmiany w zakresie zagadnień, wobec których w kolejnych okresach sprawozdawczych zastosowanie miał profesjonalny osąd Kierownictwa. Nie wystąpiły również istotne zmiany w zakresie pozycji, które obciążone są istotną niepewnością zmiany szacunków w okresie najbliższych 12 miesięcy.

Zgodnie z polityką rachunkowości Spółki, na każdy dzień bilansowy Zarząd ocenia, czy istnieją przesłanki wskazujące na to, że mogła nastąpić utrata wartości któregoś ze składników niefinansowych aktywów trwałych (w tym wartości firmy oraz inwestycji w jednostki zależne).

3. Oświadczenie o zgodności oraz podstawa sporządzenia

Niniejsze śródroczne skrócone sprawozdanie finansowe zostało sporządzone zgodnie z Międzynarodowymi Standardami Sprawozdawczości Finansowej („MSSF”) przyjętymi przez Unię Europejską, opublikowanymi i obowiązującymi na dzień 30 czerwca 2015 roku, w szczególności zgodnie z Międzynarodowym Standardem Rachunkowości MSR 34 "Śródroczna sprawozdawczość finansowa". Na dzień zatwierdzenia niniejszego śródrocznego sprawozdania finansowego, biorąc pod uwagę toczący się w UE proces zatwierdzania standardów MSSF oraz charakter prowadzonej działalności, nie ma różnic między standardami MSSF stosowanymi przez Spółkę, a standardami MSSF zatwierdzonymi przez UE.

MSSF obejmują standardy i interpretacje zaakceptowane przez Radę Międzynarodowych Standardów Rachunkowości („RMSR”) oraz Komitet ds. Interpretacji Międzynarodowej Sprawozdawczości Finansowej („KIMSF”).

Przy sporządzaniu niniejszego śródrocznego skróconego sprawozdania finansowego pewne informacje oraz ujawnienia, które zgodnie z MSSF przyjętymi przez UE są zazwyczaj umieszczane w pełnym sprawozdaniu finansowym, zostały podane w formie skróconej lub pominięte zgodnie z treścią MSR 34. Z uwagi na to, niniejsze śródroczne skrócone sprawozdanie finansowe należy rozpatrywać łącznie z ostatnim pełnym jednostkowym sprawozdaniem finansowym Spółki sporządzonym za rok zakończony 31 grudnia 2014 roku oraz opublikowanym w dniu 30.04.2015 r.

4. Istotne zasady rachunkowości

Zasady rachunkowości przyjęte przy sporządzeniu niniejszego śródrocznego jednostkowego sprawozdania finansowego są zgodne z zasadami rachunkowości opisanymi w ostatnim pełnym sprawozdaniu finansowym Spółki sporządzonym zgodnie z MSSF za rok zakończony 31 grudnia 2014 roku.

Spółka zamierza przyjąć opublikowane, lecz nie obowiązujące do dnia publikacji niniejszego śródrocznego skróconego jednostkowego sprawozdania finansowego zmiany MSSF zgodnie z ich datą wejścia w życie. Oszacowanie wpływu zmian nowych MSSF na przyszłe jednostkowe sprawozdanie finansowe zostało przedstawione w jednostkowym sprawozdaniu finansowym za rok 2014.

Niniejsze śródroczne jednostkowe sprawozdanie finansowe sporządzone zostało w polskich złotych (zł). Polski złoty jest walutą funkcjonalną i sprawozdawczą Spółki. Wszystkie kwoty, o ile nie wskazano inaczej, zostały zaprezentowane w tysiącach złotych.

5. Zmiana danych prezentowanych we wcześniejszych okresach sprawozdawczych, zmiana zasad rachunkowości oraz korekty błędów

W niniejszym jednostkowym sprawozdaniu finansowym Spółka nie dokonała korekty błędu ani nie zmieniła zasad rachunkowości.

6. Założenie kontynuacji działalności gospodarczej

Niniejsze śródroczne skrócone jednostkowe sprawozdanie finansowe zostało sporządzone przy założeniu kontynuowania działalności gospodarczej przez Emitenta w okresie 12 miesięcy po dniu bilansowym, czyli po 30.06.2015 r. Zarząd Emitenta nie stwierdza na dzień podpisania sprawozdania istnienia faktów i okoliczności, które wskazywałyby na zagrożenia dla możliwości kontynuowania działalności przez Emitenta w okresie 12 miesięcy po dniu bilansowym na skutek zamierzonego lub przymusowego zaniechania bądź istotnego ograniczenia dotychczasowej działalności.

Do dnia sporządzenia sprawozdania finansowego za okres 01.01.2015 r. – 30.06.2015 r. nie wystąpiły zdarzenia, które nie zostały, a powinny być ujęte w księgach rachunkowych okresu sprawozdawczego. Jednocześnie w niniejszym sprawozdaniu finansowym nie występują istotne zdarzenia dotyczące lat ubiegłych.

7. Oświadczenie Zarządu

Zarząd Emitenta oświadcza, że według swej najlepszej wiedzy, zapewnił sporządzenie półrocznego skróconego sprawozdania finansowego oraz danych porównawczych zgodnie z obowiązującymi zasadami rachunkowości oraz sprawozdanie finansowe odzwierciedla w sposób prawdziwy, rzetelny i jasny wszystkie informacje istotne dla oceny sytuacji majątkowej i finansowej Emitenta na dzień 30.06.2015 r. jak też jego wyniku finansowego za okres od 01.01.2015 r. do 30.06.2015 r.

Niniejsze śródroczne skrócone jednostkowe sprawozdanie finansowe zostało przygotowane przy zastosowaniu zasad rachunkowości zgodnych z Międzynarodowymi Standardami Sprawozdawczości Finansowej, które zostały zatwierdzone przez Unię Europejską i mający zastosowanie do śródrocznej sprawozdawczości finansowej (MSR 34).

Zarząd jednostki dominującej ponosi odpowiedzialność za wykonywanie obowiązków w zakresie rachunkowości, określonych przepisami prawa.

Zarząd Emitenta oświadcza, że podmiot uprawniony do badania sprawozdania finansowego, dokonujący przeglądu półrocznego jednostkowego sprawozdania finansowego Emitenta za okres 1 stycznia 2015 r. do 30 czerwca 2015 r. został wybrany zgodnie z przepisami prawa.

Podmiot ten oraz biegli rewidenci, dokonujący badania półrocznego jednostkowego sprawozdania finansowego Emitenta za półrocze 2015 r. spełnili warunki do wyrażenia bezstronnej i niezależnej opinii o badaniu półrocznego jednostkowego sprawozdania finansowego, zgodnie z obowiązującymi przepisami prawa i normami zawodowymi. Niniejsze śródroczne skrócone jednostkowe sprawozdanie finansowe zostało zatwierdzone do publikacji przez Zarząd Emitenta w dniu 28.08.2015 r.

8. Przychody ze sprzedaży (Segmenty)

L.p.	Wyszczególnienie – dane na koniec IIQ2015	Segment inwestycyjny zarządzanie holdingiem TPH S.A.
1.	Rzeczowe aktywa trwałe	204
2.	Inwestycje w nieruchomości	0
3.	Akcje i udziały w jednostkach zależnych	31 046
4.	Zapasy	0
5.	Należności handlowe	1 694
6.	Należności z tytułu podatku dochodowego od osób prawnych	5
7.	Pozostałe należności	4 467
8.	Krótkoterminowe aktywa finansowe	14 025
9.	Rozliczenia międzyokresowe	169
10.	Środki pieniężne i ich ekwiwalenty	80
11.	Kapitał zakładowy	31 616
12.	Pozostałe kapitały	10 617
13.	Zakumulowany wynik finansowy, w tym:	3 248
14.	- zysk/(strata) z lat ubiegłych	0
15.	- zysk/(strata) netto bieżącego okresu	3 248
16.	Inne pasywa długoterminowe	9
17.	Zobowiązania handlowe	255
18.	Zobowiązania z tytułu podatku dochodowego od osób prawnych	0
19.	Pozostałe zobowiązania krótkoterminowe	5 731
20.	Przychody ze sprzedaży produktów i usług	350
21.	Pozostałe przychody i zyski operacyjne	30
22.	Koszty operacyjne	(1 472)
23.	Pozostałe koszty i straty operacyjne	0
24.	Przychody finansowe z działalności operacyjnej	4 453
25.	Koszty finansowe z działalności operacyjnej	(113)
26.	Zysk (strata) netto okresu	3 248

L.p.	Wyszczególnienie – dane na koniec IIQ2014	Segment inwestycyjny zarządzanie holdingiem TPH S.A.
1.	Rzeczowe aktywa trwałe	641
2.	Inwestycje w nieruchomości	0
3.	Akcje i udziały w jednostkach zależnych	31 036
4.	Zapasy	0
5.	Należności handlowe	134
6.	Należności z tytułu podatku dochodowego od osób prawnych	7
7.	Pozostałe należności	4 278
8.	Krótkoterminowe aktywa finansowe	7 715
9.	Rozliczenia międzyokresowe	561
10.	Środki pieniężne i ich ekwiwalenty	4 299
11.	Kapitał zakładowy	29 400
12.	Pozostałe kapitały	10 201
13.	Zakumulowany wynik finansowy, w tym:	2 672
14.	- zysk/(strata) z lat ubiegłych	0
15.	- zysk/(strata) netto bieżącego okresu	2 672
16.	Inne pasywa długoterminowe	46
17.	Zobowiązania handlowe	302
18.	Zobowiązania z tytułu podatku dochodowego od osób prawnych	0
19.	Pozostałe zobowiązania krótkoterminowe	5 617
20.	Przychody ze sprzedaży produktów i usług	281
21.	Pozostałe przychody i zyski operacyjne	35
22.	Koszty operacyjne	(1 541)
23.	Pozostałe koszty i straty operacyjne	0
24.	Przychody finansowe z działalności operacyjnej	4 174
25.	Koszty finansowe z działalności operacyjnej	(277)
26.	Zysk (strata) netto okresu	2 672

9. Koszty działalności operacyjnej

Wyszczególnienie	01.01.2015 - 30.06.2015 (niebadane)	01.04.2015 - 30.06.2015 (niebadane)	01.01.2014 - 30.06.2014 (niebadane)	01.04.2014 - 30.06.2014 (niebadane)
Amortyzacja	(107)	(50)	(65)	(37)
Zużycie materiałów i energii	(171)	(102)	(76)	(57)
Usługi obce	(740)	(409)	(841)	(423)
Podatki i opłaty	(24)	(7)	(34)	(17)
Wynagrodzenia i świadczenia na rzecz pracowników	(404)	(158)	(496)	(258)
Pozostałe koszty rodzajowe	(26)	(9)	(29)	(14)
Koszt własny sprzedanych produktów, towarów i materiałów oraz usług	0	0	0	0
Koszty według rodzajów ogółem	(1 472)	(735)	(1 541)	(806)

10. Pozostałe przychody i zyski operacyjne.

POZOSTAŁE PRZYCHODY I ZYSKI OPERACYJNE	01.01.2015 - 30.06.2015 (niebadane)	01.04.2015 - 30.06.2015 (niebadane)	01.01.2014 - 30.06.2014 (niebadane)	01.04.2014 - 30.06.2014 (niebadane)
Zysk ze zbycia niefinansowych aktywów trwałych	0	0	24	24
Dotacje otrzymane	19	9	0	0
Pozostałe	11	7	11	5
Razem	30	16	35	29

POZOSTAŁE KOSZTY I STRATY OPERACYJNE	01.01.2015 - 30.06.2015 (niebadane)	01.04.2015 - 30.06.2015 (niebadane)	01.01.2014 - 30.06.2014 (niebadane)	01.04.2014 - 30.06.2014 (niebadane)
Razem	0	0	0	0

11. Przychody i koszty finansowe

Przychody finansowe	01.01.2015 - 30.06.2015 (niebadane)	01.04.2015 - 30.06.2015 (niebadane)	01.01.2014 - 30.06.2014 (niebadane)	01.04.2014 - 30.06.2014 (niebadane)
Odsetki uzyskane	294	150	202	135
Dywidendy od spółek zależnych	4 135	4 135	3 972	3 972
Pozostałe	24	0	0	0
Razem	4 453	4 285	4 174	4 107

Koszty finansowe	01.01.2015 - 30.06.2015 (niebadane)	01.04.2015 - 30.06.2015 (niebadane)	01.01.2014 - 30.06.2014 (niebadane)	01.04.2014 - 30.06.2014 (niebadane)
Odsetki naliczone	(9)	(4)	(18)	(9)
Pozostałe	(104)	(104)	(259)	(41)
Razem	(113)	(108)	(277)	(50)

12. Zapasy

Wyszczególnienie	30.06.2015 (niebadane)	31.12.2014 (badane)
Materiały i towary	0	0

Produkcja w toku i wyroby gotowe	0	0
Odpisy aktualizujące	0	0
Razem	0	0

13. Należności

NALEŻNOŚCI	30.06.2015 (niebadane)	31.12.2014 (badane)
a) należności krótkoterminowe (brutto)	6 166	1 933
b) należności długoterminowe (brutto)	0	0
Należności brutto, razem	0	1 933
c) odpisy aktualizujące	0	0
Należności netto, razem	6 166	1 933

SPECYFIKACJA ODPISÓW AKTUALIZUJĄCYCH	30.06.2015 (niebadane)	31.12.2014 (badane)
Odpisy na należności handlowe	0	0
Odpisy na pozostałe należności krótkoterminowe	0	0
Odpisy na należności długoterminowe	0	0
Odpisy aktualizujące, razem	0	0

ZMIANA STANU ODPISÓW AKTUALIZUJĄCYCH	30.06.2015 (niebadane)	31.12.2014 (badane)
Stan odpisów aktualizujących na początek okresu	0	0
a) zwiększenia (z tytułu)	0	0
- odpisy aktualizujące utworzone w ciężar wyniku	0	0
- pozostałe zwiększenia (np. w związku z połączeniem z inną jednostką)	0	0
b) zmniejszenia (z tytułu)	0	0
- wykorzystanie odpisów aktualizujących (spisanie należności w korespondencji z odpisami aktualizującymi)	0	0
- rozwiązanie odpisów aktualizujących przez wynik	0	0
- pozostałe zmniejszenia	0	0
Stan odpisów aktualizujących na koniec okresu	0	0

SPECYFIKACJA NALEŻNOŚCI KRÓTKOTERMINOWYCH INNYCH NIŻ HANDLOWE	30.06.2015 (niebadane)	31.12.2014 (badane)
Należności z tytułu podatków (z wyjątkiem PDOP), ceł, ubezpieczeń zdrowotnych i społecznych	308	252
Należności z tytułu podatku dochodowego od osób prawnych (PDOP)	5	16
Należności z tytułu dywidendy od spółek zależnych	4 135	
Pozostałe	24	24
Należności krótkoterminowe brutto, razem	4 472	292
Odpisy aktualizujące	0	0
Należności krótkoterminowe netto, razem	4 472	292

14. Rozliczenia międzyokresowe czynne i pozostałe aktywa obrotowe

Specyfikacja rozliczeń międzyokresowych	30.06.2015 (niebadane)	31.12.2014 (badane)
Dyskonto weksli	153	26
Pozostałe	16	18
Rozliczenia międzyokresowe, razem	169	44

15. Środki pieniężne i ich ekwiwalenty

Środki pieniężne i inne aktywa pieniężne	30.06.2015 (niebadane)	31.12.2014 (badane)
a) środki pieniężne na rachunkach bankowych	0	8
- na rachunkach bieżących	9	8
- lokaty overnight	0	0
- depozyty terminowe	0	0
b) środki pieniężne na rachunkach inwestycyjnych	0	0
c) środki pieniężne w kasie	71	71
d) weksle i inne środki pieniężne	0	0
Środki pieniężne i inne aktywa pieniężne, razem	80	79

16. Kredyty i pożyczki

Wyszczególnienie	30.06.2015 (niebadane)	31.12.2014 (badane)
Kredyty i pożyczki krótkoterminowe	374	357
- kredyty bankowe	374	357
Kredyty i pożyczki długoterminowe	0	0
Razem	374	357

17. Zobowiązania z tytułu leasingu finansowego

Zobowiązania z tytułu leasingu finansowego	30.06.2015 (niebadane)	31.12.2014 (badane)
a) do 1 roku	53	51
b) powyżej 1 roku do 5 lat	9	26
c) powyżej 5 lat	0	0
Zobowiązania z tytułu leasingu finansowego	62	77

18. Pozostałe zobowiązania długoterminowe i inne pasywa

Inne pasywa długoterminowe	30.06.2015 (niebadane)	31.12.2014 (badane)
- zobowiązania z tytułu leasingu finansowego	9	26
- zobowiązania budżetowe (z wyjątkiem PDOP)	0	0
- zobowiązania wobec pracowników	0	0
- zobowiązania inwestycyjne	0	0
- pozostałe	0	0
Pozostałe zobowiązania długoterminowe i inne pasywa, razem	9	26

19. Zobowiązania krótkoterminowe

Wyszczególnienie	30.06.2015 (niebadane)	31.12.2014 (badane)
Zobowiązania handlowe	255	147
Kredyty i pożyczki	374	357
Zobowiązania finansowe, w tym z tytułu leasingu i dłużnych papierów wartościowych	53	51
Pozostałe zobowiązania	5 304	2 591
Razem	5 986	3 146

Wyszczególnienie – pozostałe zobowiązania	30.06.2015 (niebadane)	31.12.2014 (badane)
Zobowiązania budżetowe	49	13
Weksle	5 243	2 565
Pozostałe zobowiązania	12	13
Razem	5 304	2 591

20. Informacje o utworzeniu, zwiększeniu, wykorzystaniu i rozwiązaniu rezerw

	31.12.2014 (badane)	Utworzenie	Wykorzystanie	Rozwiązanie	30.06.2015 (niebadane)
Pozostałe rezerwy	0	0	0	0	0

21. Informacje o rezerwach i aktywach z tytułu odroczonego podatku dochodowego

	31.12.2014 (badane)	Zmiana	30.06.2015 (niebadane)
Aktywa z tytułu odroczonego podatku dochodowego	0	0	0
Rezerwa z tytułu odroczonego podatku dochodowego	0	0	0

22. Podatek dochodowy

Podatek dochodowy	01.01.2015 – 30.06.2015 (niebadane)	01.01.2014 - 30.06.2014 (niebadane)
Bieżący podatek dochodowy	0	0
Bieżące obciążenie z tytułu podatku dochodowego	0	0
Korekty dotyczące bieżącego podatku dochodowego z lat ubiegłych	0	0
Odroczony podatek dochodowy	0	0
Związany z powstaniem i odwróceniem się różnic przejściowych	0	0
Związany z obniżeniem stawek podatku dochodowego	0	0
Łącznie obciążenie podatkowe	0	0

23. Cykliczność, sezonowość Jednostki w prezentowanym okresie

Działalność Emitenta nie ma charakteru cyklicznego czy sezonowego.

24. Działalność zaniechana


W trakcie I półrocza 2015 roku Emitent nie zaniechał żadnej działalności.

25. Ujawnienie pozostałych dochodów całkowitych

Nie wystąpiły żadne elementy pozostałych dochodów całkowitych.



Prezes Zarządu
Bernhard Friedl



Członek Zarządu
Mark Montoya



Członek Zarządu
Bartłomiej Gajecki

VI. Kontakt – Relacje Inwestorskie

Więcej informacji na temat działalności i oferty Grupy Kapitałowej TPH oraz Tele-Polska Holding S.A. można znaleźć na stronach internetowych Emitenta pod adresem internetowym:

○ <http://www.tphsa.pl>

Szczególnie zachęcamy do odwiedzenia sekcji Relacji Inwestorskich, gdzie oprócz wymaganych stosownymi przepisami informacji, udostępniamy dodatkowe informacje o Emitencie i jego spółkach zależnych, raporty branżowe, prezentujemy politykę finansową, wskazujemy kierunki rozwoju grupy, zamieszczamy także dokumenty korporacyjne oraz prezentacje. Za pośrednictwem strony internetowej odpowiadamy także na szereg pytań zadawanych przez inwestorów, odpowiedzi umieszczając w ogólnie dostępnym miejscu, dbając o równy dostęp do informacji naszych akcjonariuszy i zainteresowanych naszymi akcjami.



Warto zaznaczyć, iż nasz serwis Relacji Inwestorskich został w 2010 roku wyróżniony nagrodą Stowarzyszenia Emitentów Giełdowych „Złota Strona Emitenta 2010” w kategorii najlepsza strona internetowa spółek notowanych na rynku NewConnect.

W przypadku gdy informacje zamieszczone na stronach internetowych Emitenta okażą się niewystarczające, można zadawać pytania za pośrednictwem adresu e-mail:

○ inwestor@tphsa.pl

Za kontakty z inwestorami i akcjonariuszami Grupy Kapitałowej TPH S.A. odpowiada:

○ **Marek Montoya** – Członek Zarządu Tele-Polska Holding S.A.

Dane teleadresowe

Tele-Polska Holding S.A.

Al. Jerozolimskie 123a, 02-017 Warszawa

Tel. +48 (22) 397 33 00, Fax. +48 (22) 397 33 99