

Raport okresowy skonsolidowany

Tele-Polska Holding S.A.

za II kwartał 2010 r. obejmujący okres
od 01.04.2010 r. do 30.06.2010 r.

Tele-Polska Holding S.A.
Al. Jerozolimskie 123a
02-017 Warszawa

Tel. +48 (22) 397 33 00
Fax. +48 (22) 397 33 99
Web. www.tphsa.pl

Niniejszy raport zawiera

1. WPROWADZENIE.....	3
2. PODSTAWOWE INFORMACJE O EMITENCIE.....	3
2.1 PODSTAWOWE INFORMACJE REJESTROWE	3
2.2 AKTUALNA STRUKTURA AKCJONARIATU EMITENTA.....	4
3. STRUKTURA GRUPY KAPITAŁOWEJ.....	4
4. CZYNNIKI I ZDARZENIA, KTÓRE MIAŁY WPŁYW NA OSIĄGNIĘTE WYNIKI FINANSOWE	5
4.1 CZYNNIKI I ZDARZENIA DOTYCZĄCE EMITENTA	6
4.2 CZYNNIKI I ZDARZENIA MAJĄCE MIEJSCE W SPÓŁKACH ZALEŻNYCH EMITENTA	6
5. AKTYWNOŚĆ W OBSZARZE ROZWOJU PROWADZONEJ DZIAŁALNOŚCI	8
6. WYBRANE DANE FINANSOWE Z BILANSU ORAZ RACHUNKU ZYSKÓW I STRAT.....	10

Raport został przygotowany przez emitenta zgodnie z wymaganiami określonymi § 5 ust. 4.1. Załącznika Nr 3 do Regulaminu Alternatywnego Systemu Obrotu „Informacje bieżące i okresowe przekazywane w alternatywnym systemie obrotu na rynku NewConnect”, stanowiącego Załącznik nr 1 do Uchwały Nr 733/2009 Zarządu Giełdy Papierów Wartościowych w Warszawie S.A. z dnia 18 grudnia 2009 roku.

1. Wprowadzenie

Emitent nie prowadzi działalności operacyjnej bezpośrednio. Jego wyniki zależą od kondycji zarządzanych i nadzorowanych przez Tele-Polska Holding S.A. spółek zależnych. Z tego powodu, w celu czytelniejszej prezentacji danych, Zarząd Emitenta uznał za stosowne prezentować czynniki i zdarzenia mające wpływ na osiągnięte wyniki finansowe oraz podejmowane działania w obszarze rozwoju prowadzonej działalności, jako podejmowane w obrębie całej grupy kapitałowej. Zarówno w raporcie jednostkowym, jak i skonsolidowanym. Została uwzględniona przy tym konieczność odmiennej prezentacji danych finansowych (jednostkowych i skonsolidowanych) dla każdego z raportów osobno.

2. Podstawowe informacje o Emitencie

Emitent, Tele-Polska Holding S.A. (TPH) jest spółką wiodącą holdingu firm, których działalność koncentruje się na świadczeniu usług telekomunikacyjnych. Są to, między innymi, usługi głosowe, transmisji danych oraz usługi dodane. Grupa kapitałowa TPH działa zarówno na rynku detalicznym, świadcząc usługi klientom biznesowym oraz indywidualnym, jak i hurtowym, kierując ofertę do innych operatorów telekomunikacyjnych - w kraju i zagranicą. Podstawowym przedmiotem działalności Emitenta jest zarządzanie grupą spółek zależnych, kreowanie oraz zarządzanie ich ofertą jako całości, planowanie i realizacja strategii dla grupy, organizacja finansowania rozwojowych projektów, nadzór nad realizowanymi inwestycjami oraz zadania związane z administracją tymi podmiotami. Przychody Emitenta stanowią, przede wszystkim, opłaty z tytułu zarządzania od spółek zależnych oraz z dywidend (na dzień sporządzenia niniejszego raportu Emitent posiada 100% głosów na Zgromadzeniu Wspólników wszystkich spółek zależnych).

2.1 Podstawowe informacje rejestrowe

Nazwa	Tele-Polska Holding Spółka Akcyjna
Siedziba i dane teleadresowe	Al. Jerozolimskie 123 A 02-017 Warszawa Tel. +48 (22) 397 33 00 Fax. +48 (22) 397 33 99 Mail. inwestor@tphsa.pl
Kapitał zakładowy	29.400.000 zł (dzieli się na 29.400.000 akcji o wartości nominalnej 1 zł)
Sąd rejestrowy	Sąd Rejonowy w Warszawie, XII Wydział Gospodarczy pod numerem KRS 0000320565
Skład zarządu	Bernhard Friedl – Prezes zarządu Gustaw Groth – Członek zarządu Mark Montoya – Członek zarządu

2.2 Aktualna struktura akcjonariatu Emitenta

Wedle posiadanych przez Emitenta informacji na dzień sporządzenia niniejszego raportu struktura jego akcjonariatu prezentuje się następująco:

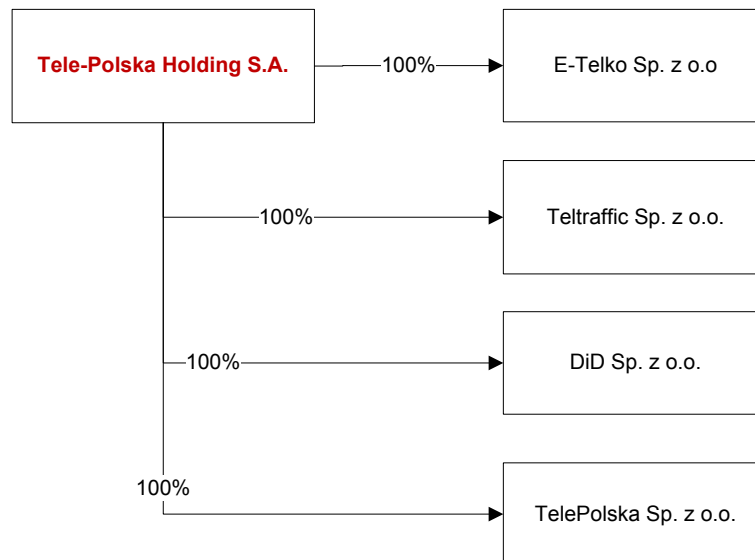
Lp.	Akcjonariusz	Liczba akcji	Udział w kapitale	Udział w głosach
1	Erlizima Investments Limited	11.666.000	39,68%	39,68%
2	W Investments Limited	9.704.000	33,00%	33,00%
3	Al Awael Investments Limited	7.000.000	23,81%	23,81%
4	Pozostali	1.030.000	3,51%	3,51%

3. Struktura grupy kapitałowej

Na dzień sporządzenia niniejszego raportu w skład grupy kapitałowej Tele-Polska Holding S.A. wchodzi następujące spółki:

Spółka	Profil działalności
e-Telko Sp. z o.o.	Spółka działa na rynku krajowymi jako alternatywny operator telekomunikacyjny. Ofertę kieruje do innych operatorów telekomunikacyjnych, resellerów oraz dużych przedsiębiorstw. Ponadto pełni rolę głównego zaplecza technicznego oraz infrastrukturalnego dla wszystkich spółek z grupy kapitałowej TPH.
Teltraffic Sp. z o.o.	Działa na rynku międzynarodowym jako alternatywny operator telekomunikacyjny. Kieruje swoją ofertę do innych, w większości zagranicznych, operatorów telekomunikacyjnych.
DiD Sp. z o.o.	Działa na rynku krajowym jako alternatywny operator telekomunikacyjny i kieruje swoją ofertę do sektora małych i średnich przedsiębiorstw, a także jednostek administracji publicznej.
TelePolska Sp. z o.o.	Działa na rynku krajowym jako alternatywny operator telekomunikacyjny i kieruje swoją ofertę do klientów indywidualnych oraz mikro i małych przedsiębiorstw.

We wszystkich wymienionych wyżej spółkach Emitent jest podmiotem dominującym i posiada 100% udziałów oraz 100% głosów na zgromadzeniu wspólników. Schemat powiązań między spółkami z grupy kapitałowej Emitenta na dzień sporządzenia raportu prezentuje się następująco:



4. Czynniki i zdarzenia, które miały wpływ na osiągnięte wyniki finansowe

Narastająco, za dwa kwartały br. przychody skonsolidowane ze sprzedaży wygenerowane przez grupę kapitałową TPH wyniosły 71,5 mln zł, zysk netto 2,1 mln zł zaś wskaźnik EBITDA wyraża się wartością 2,8 mln zł. Emitent nie publikował raportów okresowych w analogicznym okresie roku ubiegłego. Jednakże porównanie w zakresie przychodów dokonane przez Zarząd w oparciu o audytowane dane historyczne, dowodzi istotnej poprawy wyników w tym zakresie. Po pierwszym półroczu 2009 roku skonsolidowane przychody Emitenta wyrażały się wartością 44,5 mln zł. Oznacza to, że grupa kapitałowa TPH odnotowała wzrost sprzedaży o przeszło 66,5%.

Jednym z powodów osiągnięcia tego pozytywnego rezultatu była intensyfikacja działań sprzedażowych o czym Emitent informował w poprzednich raportach okresowych. Wedle opinii zarządu Emitenta, wyniki które zostaną osiągnięte w 2010 roku będą istotnie lepsze niż w roku poprzednim. Warto w tym miejscu zaznaczyć, że grupa kapitałowa TPH wypada korzystnie zwłaszcza na tle bezpośrednich konkurentów.

Skonsolidowana suma bilansowa na dzień 30.06.2010 r. wyniosła 65,5 mln zł. Aktywa obrotowe 40,0 mln zł, zaś aktywa trwałe 25,5 mln zł. Wartość zobowiązań i rezerw wyniosła 32,6 mln zł, zaś kapitały własne 32,9 mln zł. W omawianym okresie żadna ze spółek Emitenta nie posiadała zaciągniętych kredytów, a poziom zobowiązań grupy kapitałowej TPH istotnie obniżył się w stosunku do I kwartału 2010 roku.

Należy w tym miejscu zwrócić uwagę na fakt, iż zarówno sprawozdanie jednostkowe, jak i skonsolidowane, w związku z uchwałą Zwyczajnego Walnego Zgromadzenia TPH SA z dnia 23 czerwca 2010, począwszy od 2010 roku sporządzane będą zgodnie z Międzynarodowymi Standardami Rachunkowości i Międzynarodowymi Standardami Sprawozdawczości Finansowej (MRS i MSSF).

4.1 Czynniki i zdarzenia dotyczące Emitenta

Tele-Polska Holding S.A. wykazuje przychody ze sprzedaży wyłącznie z tytułu obsługi spółek zależnych. W omawianym okresie przychody jednostkowe ze sprzedaży wyniosły 461 tys. zł zaś koszty operacyjne wyniosły 802 tys. zł. W konsekwencji Emitent odnotował stratę na sprzedaży w wysokości 341 tys. zł. Koszty finansowe przewyższyły przychody finansowe o 21 tys. zł i wpłynęły ostatecznie na stratę brutto i netto na poziomie 320 tys. zł. Omawiana strata z perspektywy zarządu nie stanowi praktycznie zagrożenia dla spółki i jest wynikiem świadomych i wcześniej zaplanowanych działań. Należy przy tym podkreślić także wysoką wartość sumy bilansowej Emitenta, która na dzień 30.06.2010 r. wyniosła 30,3 mln zł. Podobnie jak spółki zależne, Emitent nie posiadał w omawianym okresie zobowiązań kredytowych.

Emitent kontynuuje dotychczasowy model działalności, który lokuje go jako podmiot dominujący grupy kapitałowej TPH, który zarządza, nadzoruje, świadczy usługi spółkom zależnym oraz dokonuje operacji finansowych w ramach całej organizacji. W omawianym okresie Emitent nie dokonał w ramach grupy kapitałowej TPH operacji lub transakcji finansowych, które wpłynęłyby istotnie na jej działalność.

Z ważnych wydarzeń korporacyjnych mających miejsce w omawianym okresie należy wskazać na zwyczajne Walne Zgromadzenie akcjonariuszy Emitenta, które odbyło się w dniu 23 czerwca 2010 roku. Zatwierdzono na nim sprawozdania finansowe za 2009 rok, udzielono absolutorium członkom organów Emitenta a także przyjęto regulamin rady nadzorczej. Spółka informowała inwestorów i akcjonariuszy o walnym zgromadzeniu stosownymi raportami bieżącymi a w szczególności EBI 26/2010, ESPI 6/2010, EBI 29/2010. Na stronach internetowych pod adresem www.tphsa.pl w sekcji relacji inwestorskich, można także zapoznać się z treścią podjętych uchwał. Ponadto, jeden z akcjonariuszy złożył wniosek o zwołanie nadzwyczajnego walnego zgromadzenia akcjonariuszy, które zostało zwołane przez zarząd Emitenta na dzień 24 września br. Spółka informowała o tych zdarzeniach raportami bieżącymi EBI 28/2010, EBI 30/2010 oraz ESPI 7/2010.

4.2 Czynniki i zdarzenia mające miejsce w spółkach zależnych Emitenta

W omawianym kwartale sytuacja w spółkach zależnych Emitenta przedstawiała się następująco (w niniejszym punkcie, informacje dotyczące wyników finansowych poszczególnych spółek są prezentowane w ujęciu jednostkowym, bez wyłączeń konsolidacyjnych zaś porównania do poprzednich okresów opierają się na estymacjach i analizach zarządu w oparciu o historyczne dane księgowo):

TelePolska Sp. z o.o.

Spółka realizuje plan sprzedaży, osiągając pozytywne wyniki zarówno w grupie klientów indywidualnych jak i instytucjonalnych - w zakresie przetargów publicznych. W drugim kwartale br. wygrała m.in. przetargi organizowane przez: Gminę Wrocław - Zarząd Zasobu Komunalnego (wartość kontraktu 279 tys. zł),

Samodzielny Publiczny Szpital Wojewódzki im. Jana Bożego w Lublinie (278 tys. zł), Sąd Rejonowy w Radomiu (114 tys. zł), Samodzielny Publiczny Zakład Opieki Zdrowotnej w Przeworsku (112 tys. zł). Na szeroką skalę realizowana jest przez TelePolskę akcja pozyskiwania klientów indywidualnych, co komunikowane było już w poprzednim raporcie okresowym. Spółka kontynuuje równocześnie realizację projektu Społecznego Operatora Telekomunikacyjnego. W omawianym okresie podpisała umowy o współpracy z SOS Wioski Dziecięce oraz Stowarzyszeniem Centrum Młodzieży ARKA, pozyskując blisko 500 nowych klientów i docierając tym samym do grona osób zainteresowanych tą inicjatywą. Formuła dzielenia się opłatą za usługi telekomunikacyjne z instytucjami charytatywnymi spotkała się z pozytywnym odzewem rynku.

Ponadto, w dniu 30 czerwca 2010 roku odbyło się zwyczajne Zgromadzenie Wspólników TelePolska Sp. z o.o., które podjęło uchwały w przedmiocie: zatwierdzenia sprawozdania Zarządu Spółki za rok 2009 i sprawozdania finansowego za 2009 rok, pokrycia straty za rok 2009 oraz w sprawie udzielenia absolutorium członkom zarządu za 2009 rok.

DID Sp. z o.o.

Spółka systematycznie poprawia osiągane wyniki zarówno w zakresie generowanych wyników finansowych, jak i liczby pozyskiwanych klientów instytucjonalnych. Warto podkreślić, że kontrakty zawierane przez spółki z grupy kapitałowej TPH, zwłaszcza działających w obszarze sprzedaży detalicznej (zarówno tej skierowanej do klienta indywidualnego, jak i biznesowego) obejmują okres 12-36 miesięcy, co korzystnie wpływa na sytuację finansową spółki oraz całej Grupy oraz ułatwia planowanie dalszego rozwoju. Spółka nadal pozostaje beneficjentem obserwowanego od początku roku ożywienia w sektorze zamówień publicznych. Zwłaszcza mniejszych i średniej wielkości. Między innymi pozytywne rezultaty działań w tym obszarze zaowocowały kolejnym wzmocnieniem działu handlowego o nowych pracowników. W omawianym okresie spółka pozyskała szereg kontraktów, między innymi z czterema wojewódzkimi komendami policji (łącznie wartość umów 175 tys. zł), oraz takimi klientami instytucjonalnymi jak: Sąd Rejonowy w Dąbrowie Górniczej (103 tys. zł), ARiMR w Krakowie (310 tys. zł), Agencja Nieruchomości Rolnych Oddział w Olsztynie, HB Polska sp. z o.o., ABE Marketing sp. z o.o., Oficyna Wydawnicza „Rynek Polski”, „ENETEIA” Wydawnictwo Psychologii i Kultury. Należy podkreślić, iż DID systematycznie dostosowuje swoją ofertę oraz zasoby do obsługi organizacji z segmentu małych i średnich przedsiębiorstw, oraz odnotowuje dobre wyniki nie tylko w segmencie administracji publicznej, ale także przedsiębiorstw prywatnych.

Ponadto w dniu 30 czerwca 2010 roku odbyło się zwyczajne Zgromadzenie Wspólników DID Sp. z o.o., które podjęło uchwały w przedmiocie: zatwierdzenia sprawozdania Zarządu Spółki za rok 2009 i sprawozdania finansowego za 2009 rok, przeznaczenia zysku za rok 2009 oraz w sprawie udzielenia absolutorium prezesowi zarządu za 2009 rok.

Teltraffic Sp. z o.o.

Spółka kontynuuje realizację swoich podstawowych działań w zakresie obsługi telekomunikacyjnego ruchu hurtowego. Wzrost sprzedaży w pierwszym półroczu br. w porównaniu do analogicznego okresu roku ubiegłego wyraża się dynamiką 31%. Dodatkowo, korzystny dla spółki cykl rozliczeń transakcji zabezpieczających dodatkowo, pozytywnie wpłynął na osiągnięte przez spółkę rezultaty finansowe. Mimo słabszego pierwszego kwartału br. zgodnie z oczekiwaniami zarządu i na skutek podjętych działań, spółka odnotowała w drugim

kwartale znaczną poprawę. Nadal jednak dynamika sprzedaży i osiągnięte rezultaty nie satysfakcjonują Zarządu Emitenta.

Warto wspomnieć także, że w maju br. Spółka wzięła także udział w International Telecoms Week (2010 w Waszyngtonie w Stanach Zjednoczonych). Podczas tego wydarzenia przedstawiciele spółki nawiązali szereg nowych relacji biznesowych, które mają szansę zaowocować kontraktami jeszcze w tym roku. Z jednym z amerykańskich operatorów taka umowa (na świadczenie usług telekomunikacyjnych) już została zawarta i trwa jej implementacja.

Dodatkowo, w dniu 30 czerwca 2010 roku odbyło się zwyczajne Zgromadzenie Wspólników Teltraffic Sp. z o.o., które podjęło uchwały w przedmiocie: zatwierdzenia sprawozdania zarządu Spółki za rok 2009 i sprawozdania finansowego za 2009 rok, przeznaczenia zysku za rok 2009 oraz w sprawie udzielenia absolutorium prezesowi zarządu za 2009 rok.

e-Telko Sp. z o.o.

Spółka kontynuuje realizację swoich podstawowych działań skupiając się na zwiększeniu sprzedaży do dotychczasowych klientów oraz poszerzaniu bazy resellerów. W minionym kwartale pozyskała trzech znaczących partnerów biznesowych, z którymi już rozpoczęła współpracę. Jednym z kontrahentów jest spółka mająca dobrą pozycję rynkową we Wrocławiu i na Dolnym Śląsku, co jest dobrą informacją dla grupy TPH, dotychczas słabo reprezentowanej w tym regionie. Niestety, podobnie jak spółka Teltraffic, jej wyniki odbiegają od oczekiwań zarządu Emitenta. Przyczyną słabszych wyników e-Telko Sp. z o.o., pomimo odnotowanego wzrostu sprzedaży za dwa kwartały br. (wzrost o 37%), były wyższe od zakładanych koszty operacyjne towarzyszące generowaniu większej sprzedaży. Zarząd Emitenta spodziewa się jednak poprawy tej sytuacji w drugim półroczu 2010 r.

Podobnie jak w przypadku pozostałych spółek, także w dniu 30 czerwca 2010 roku odbyło się zwyczajne Zgromadzenie Wspólników e-Telko Sp. z o.o., które podjęło uchwały w przedmiocie: zatwierdzenia sprawozdania zarządu Spółki za rok 2009 i sprawozdania finansowego za 2009 rok, przeznaczenia zysku za rok 2009 oraz w sprawie udzielenia absolutorium członkowi zarządu za 2009 rok.

5. Aktywność w obszarze rozwoju prowadzonej działalności

Emitent jest spółką wiodącą holdingu firm, których działalność koncentruje się na świadczeniu usług telekomunikacyjnych. Podstawowym przedmiotem działalności Emitenta jest zarządzanie grupą spółek zależnych, kreowanie oraz zarządzanie ich ofertą jako całości, planowanie i realizacja strategii dla grupy, organizacja finansowania rozwojowych projektów, nadzór nad realizowanymi inwestycjami. Emitent nie prowadzi działalności operacyjnej bezpośrednio a jego wyniki zależą przede wszystkim od kondycji zarządzanych spółek zależnych. W obszarze rozwoju prowadzonej działalności, działania warte wskazania o tym charakterze przedstawiają się następująco:

Innowacyjny projekt marketingowy „Społeczny Operator Telekomunikacyjny”

Spółka zależna Emitenta TelePolska Sp. z o.o. kontynuuje realizację projektu marketingowego Społecznego Operatora Telekomunikacyjnego, o którym Emitent informował w poprzednich raportach kwartalnych. Projekt jest już w pełni wdrożony od strony technicznej, jak i komercyjnej. Obecnie podejmowane są działania zmierzające do

zwiększenia skali jego zasięgu, między innymi, poprzez współpracę z dużymi organizacjami pożytku publicznego. Dzięki jego uruchomieniu udało się pozyskać już przeszło 500 klientów podzielających wizję i pomysł dzielenia się częścią opłaty za usługę telekomunikacyjną z potrzebującymi oraz organizacjami charytatywnymi.

Istotna intensyfikacja działań związanych z pozyskaniem klienta indywidualnego

W II kwartale 2010 r. Emitent poprzez spółkę zależną TelePolska Sp. z o.o. w zakresie obsługi i sprzedaży do klienta indywidualnego kontynuuje bezprecedensową w historii firmy akcję sprzedażową (co do skali) mającą na celu zwiększenie bazy klientów indywidualnych. Zaprezentowane przez spółkę rezultaty są zadowalające, a TelePolska osiągnęła już znaczącą efektywność działania.

Decyzja o podjęciu powyższych działań wiązała się nie tylko z planami zwiększenia przychodów oraz liczby abonentów, ale wiąże się także z potrzebą zapewnienia odpowiednio liczebnej grupy abonentów do której w przyszłości grupa będzie mogła skierować nowe lub dodatkowe usługi telekomunikacyjne nad którymi równolegle pracuje. Po dwóch kwartałach widać, że podejście to przynosi efekty a Emitent zamierza kontynuować tą akcję co najmniej do końca br.

Istotna intensyfikacja działań związanych z pozyskaniem klienta biznesowego i poszerzeniem oraz podniesieniem jakości adresowanych do tego odbiorcy usług telekomunikacyjnych

W omawianym okresie w podmiocie zależnym od Emitenta - DID Sp. z o.o. – po raz kolejny zostało nieznacznie zwiększone zatrudnienie w dziale handlowym. Nowi pracownicy mają koncentrować się na pozyskiwaniu nowych klientów oraz oferowaniu nowych produktów telekomunikacyjnych oraz zintensyfikować sprzedaż wybranych produktów z dotychczasowej oferty. Spółka osiąga bardzo dobre rezultaty sprzedaży w związku z tym zarząd Emitenta stara się wpływać na zwiększenie skali działania tej spółki, ostrożnie wyposażając ją w coraz większe siły handlowe. W celu podniesienia jakości niektórych ze świadczonych usług, Emitent oraz wymieniona spółka zależna, podjęły rozmowy z jednym z wiodących telekomunikacyjnych operatorów infrastrukturalnych, zmierzających do nawiązania współpracy w zakresie wspólnego oferowania wybranych produktów telekomunikacyjnych klientom biznesowym. Emitent informował o tym w poprzednim raporcie okresowym. Finałem tych uzgodnień jest podpisany w omawianym okresie kontrakt z jednym z wiodących operatorów infrastrukturalnych, notowanych na parkiecie głównym Giełdy Papierów Warszawie w Warszawie a dotyczącym przede wszystkim, współpracy w zakresie świadczenia usług dodanych – hostingu i kolokacji dla średnich i dużych klientów komercyjnych.

6. Wybrane dane finansowe z bilansu oraz rachunku zysków i strat

Tabela 1. – Dane skonsolidowane w zł*

Wyszczególnienie	Q2 2010		Q2 2009	
			Narastająco	
	01.04.2010- 30.06.2010		01.01.2010- 30.06.2010	01.01.2009- 30.06.2009
przychody netto ze sprzedaży	35.806.944,24	-	71.521.371,44	-
zysk/strata na sprzedaży	222.991,72	-	1.381.556,52	-
zysk/strata na działalności operacyjnej	418.535,36	-	1.650.005,46	-
zysk/strata brutto	945.607,45	-	2.135.311,53	-
zysk/strata netto	945.607,45	-	2.135.311,53	-

* Emitent nie konsolidował/publikował danych finansowych w analogicznym okresie roku ubiegłego.

Tabela 2. – Dane skonsolidowane w zł*

Wyszczególnienie	Q2 2010	Q2 2009
	30.06.2010	30.06.2009
kapitał własny	32.880.503,95	-
należności długoterminowe	0,00	-
należności krótkoterminowe	35.325.884,70	-
środki pieniężne i inne aktywa pieniężne	3.618.091,40	-
zobowiązania długoterminowe	78.937,91	-
zobowiązania krótkoterminowe	32.357.765,05	-
amortyzacja	1.169.933,48	-

* Emitent nie konsolidował/publikował danych finansowych w analogicznym okresie roku ubiegłego.