

## **Raport okresowy skonsolidowany** **Tele-Polska Holding S.A.**

za IV kwartał 2009 r. obejmujący okres  
od 01.10.2009 r. do 31.12.2009 r.

Tele-Polska Holding S.A.  
Al. Jerozolimskie 123a  
02-017 Warszawa

Tel. +48 (22) 397 33 00  
Fax. +48 (22) 397 33 99  
Web. [www.tphsa.pl](http://www.tphsa.pl)

## Niniejszy raport zawiera

|   |   |
|---|---|
| 1. Wprowadzenie.....  | 3 |
| 2. Podstawowe informacje o emitencie .....                                      | 3 |
| 2.1 podstawowe informacje rejestrowe .....                                      | 3 |
| 3. Struktura grupy kapitałowej .....  | 4 |
| 4. Czynniki i zdarzenia, które miały wpływ na osiągnięte wyniki finansowe ..... | 5 |
| 4.1 czynniki i zdarzenia dotyczące emitenta .....                               | 5 |
| 4.2 czynniki i zdarzenia mające miejsce w spółkach zależnych emitenta.....      | 6 |
| 5. Aktywność w obszarze rozwoju prowadzonej działalności .....                  | 7 |
| 6. Wybrane dane finansowe z bilansu oraz rachunku zysków i strat .....          | 8 |

Raport został przygotowany przez emitenta zgodnie z wymaganiami określonymi § 5 ust. 4.1. Załącznika Nr 3 do Regulaminu Alternatywnego Systemu Obrotu „Informacje bieżące i okresowe przekazywane w alternatywnym systemie obrotu na rynku NewConnect”, stanowiącego Załącznik nr 1 do Uchwały Nr 733/2009 Zarządu Giełdy Papierów Wartościowych w Warszawie S.A. z dnia 18 grudnia 2009 roku.

## 1. Wprowadzenie

Emitent nie prowadzi działalności operacyjnej bezpośrednio a jego wyniki zależą od kondycji zarządzanych i nadzorowanych przez Tele-Polska Holding S.A. jej spółek zależnych. Dlatego w celu czytelniejszej prezentacji danych, Zarząd Emitenta uznał za stosowne prezentować czynniki i zdarzenia mające wpływ na osiągnięte wyniki finansowe oraz podejmowane działania w obszarze rozwoju prowadzonej działalności, jako podejmowane w obrębie całej grupy kapitałowej, zarówno w raporcie jednostkowym, jak i skonsolidowanym. Została zachowana przy tym konieczność odmiennej prezentacji danych finansowych (jednostkowych i skonsolidowanych) dla każdego z tych raportów.

## 2. Podstawowe informacje o Emitencie

Emitent, Tele-Polska Holding S.A. (TPH) jest spółką wiodącą holdingu firm, których działalność koncentruje się na świadczeniu usług telekomunikacyjnych. Podstawowym przedmiotem działalności jest zarządzanie grupą spółek zależnych, kreowanie oraz zarządzanie ich ofertą jako całości, planowanie i realizacja strategii dla grupy, organizacja finansowania rozwojowych projektów, nadzór nad realizowanymi inwestycjami oraz zadania związane z administracją tymi podmiotami. Przychody Emitenta stanowią, przede wszystkim, opłaty z tytułu zarządzania od spółek zależnych oraz z dywidend (TPH posiada 100% głosów na Zgromadzeniu Wspólników wszystkich spółek zależnych).

### 2.1 Podstawowe informacje rejestrowe

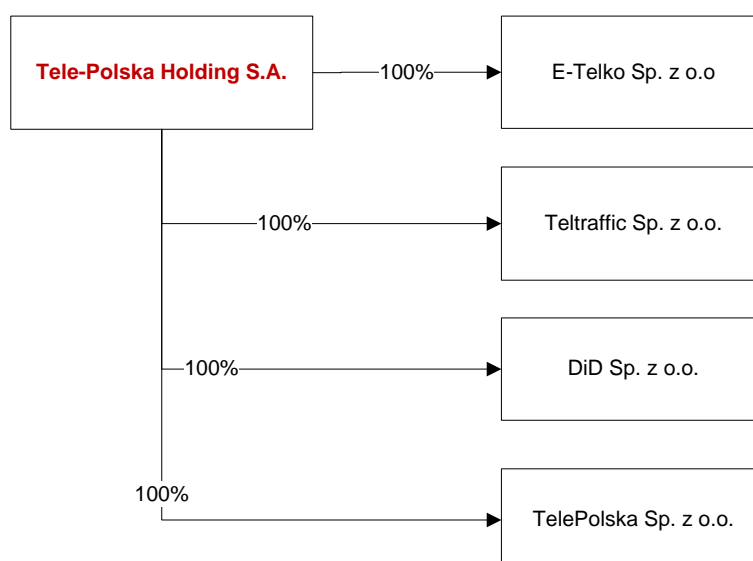
| Nazwa                               | Tele-Polska Holding Spółka Akcyjna  |
|-------------------------------------|---|
| <b>Siedziba i dane teleadresowe</b> | Al. Jerozolimskie 123 A<br>02-017 Warszawa<br>Tel. +48 (22) 397 33 00<br>Fax. +48 (22) 397 33 99<br>Mail. inwestor@tphsa.pl |
| <b>Kapitał zakładowy</b>            | 29.400.000 zł (dzieli się na 29.400.000 akcji o wartości nominalnej 1 zł)   |
| <b>Sąd rejestrowy</b>               | Sąd Rejonowy w Warszawie, XII Wydział Gospodarczy pod numerem KRS 0000320565  |
| <b>Skład zarządu</b>                | Bernhard Friedl – Prezes zarządu<br>Gustaw Groth – Członek zarządu<br>Mark Montoya – Członek zarządu                        |

### 3. Struktura grupy kapitałowej

Na dzień sporządzenia niniejszego raportu w skład grupy kapitałowej Tele-Polska Holding S.A. wchodzi następujące spółki:

| Spółka                       | Profil działalności   |
|------------------------------|---|
| <b>E-Telko Sp. z o.o.</b>    | Działa na rynku krajowymi jako alternatywny operator telekomunikacyjny i kieruje swoją ofertę do innych operatorów telekomunikacyjnych, resellerów oraz dużych przedsiębiorstw. Ponadto pełni rolę głównego zaplecza technicznego oraz infrastrukturalnego dla wszystkich spółek z grupy kapitałowej TPH. |
| <b>Teltraffic Sp. z o.o.</b> | Działa na rynku międzynarodowym jako alternatywny operator telekomunikacyjny i kieruje swoją ofertę głównie do innych operatorów telekomunikacyjnych.   |
| <b>DiD Sp. z o.o.</b>        | Działa na rynku krajowymi jako alternatywny operator telekomunikacyjny i kieruje swoją ofertę do sektora małych i średnich przedsiębiorstw, oraz jednostek administracji publicznej.  |
| <b>TelePolska Sp. z o.o.</b> | Działa na rynku krajowymi jako alternatywny operator telekomunikacyjny i kieruje swoją ofertę głównie do klientów biznesowych oraz małych przedsiębiorstw.  |

We wszystkich wymienionych wyżej spółkach Emitent jest podmiotem dominującym i posiada 100% udziałów oraz 100% głosów na zgromadzeniu wspólników. Schemat powiązań między spółkami z grupy kapitałowej Emitenta na dzień sporządzenia raportu prezentuje się następująco:



## 4. Czynniki i zdarzenia, które miały wpływ na osiągnięte wyniki finansowe

W IV kwartale 2009 przychody skonsolidowane ze sprzedaży wygenerowane przez Grupę Kapitałową TPH wyniosły 43,3 mln zł, zaś w całym 2009 roku 118,3 mln zł. Wzrost przychodów ze sprzedaży za 2009 rok w stosunku do 2008 roku wyniósł 48%. Zgodnie z prognozami Zarządu przekroczony został po raz pierwszy poziom 100 mln zł skonsolidowanych przychodów ze sprzedaży. Osiągnięcie takiego wzrostu przychodów wiązało się z koniecznością zaakceptowania wzrostu kosztów operacyjnych. Spółka od jakiegoś czasu wzmacnia swoje kadry a także aktywnie nawiązuje i rozszerza współpracę ze swoimi kontrahentami, co przekłada się odpowiednio na wzrost wynagrodzeń oraz kosztów inwestycji i usług obcych. Spowodowało to, iż zysk ze sprzedaży w IV kwartale 2009 roku wyniósł 14 tys. zł, choć w całym 2009 roku było to już 3,2 mln zł. Wysoki poziom kosztów finansowych (2,3 mln zł w IV kwartale 2009 roku), przyczynił się do wygenerowania w omawianym okresie straty netto na poziomie 2,0 mln zł. Jest to także główna przyczyna dla której wynik za cały 2009 rok, z poziomu 3,1 mln zł na koniec III kwartału 2009 spadł do poziomu 1,0 mln zł na koniec IV kwartału 2009.

Na dzień 31.12.2009 r. skonsolidowana suma bilansowa wyniosła 79,5 mln zł. Aktywa obrotowe 52,8 mln zł, a aktywa trwałe 26,7 mln zł. Wartość zobowiązań i rezerw wyniosła 48,1 mln zł, zaś kapitały własne 31,4 mln zł. Warto podkreślić, że żadna ze spółek grupy nie posiada zobowiązań kredytowych.

### 4.1 Czynniki i zdarzenia dotyczące Emitenta

Emitent wykazuje przychody ze sprzedaży wyłącznie z tytułu obsługi spółek zależnych. W omawianym okresie przychody jednostkowe ze sprzedaży Emitenta wyniosły 108 tys. zł, zaś w całym 2009 roku zamknęły się kwotą 429 tys. zł. Koszty operacyjne wyniosły 339 tys. zł, a w całym 2009 roku 960 tys. zł. Zarówno w IV kwartale jak i w całym 2009 roku Emitent zanotował zatem stratę na sprzedaży w wysokości odpowiednio 231 tys. zł i 531 tys. zł. Z kolei w zakresie przychodów finansowych Emitent zanotował znaczne przychody (1.290 tys. zł), które w związane były z odsetkami należnymi Emitentowi od jednej ze spółek zależnych. Transakcja ta, jak i inne transakcje finansowe, spowodowały, iż łączna kwota przychodów finansowych za 2009 rok wyniosła 1,6 mln zł. Przy niewielkim poziomie kosztów finansowych w IV kwartale 2009 roku (22 tys. zł), Emitent zanotował w tym okresie zysk brutto na poziomie 1.037 tys. zł, a za cały 2009 roku 998 tys. zł. Zysk netto pozostał zbliżony od zysku brutto i wyniósł w omawianym kwartale 1,03 mln zł a za cały 2009 rok 0,99 mln zł.

Na dzień 31.12.2009 r. suma bilansowa Emitenta wyniosła 31,9 mln zł. Istotne pozycje aktywów bilansu stanowią udziały w spółkach zależnych oraz należności finansowe od jednostek zależnych. Jeżeli chodzi o zobowiązania, to ich wartość stanowi 1,6 mln zł, wobec kapitałów własnych Emitenta które wynoszą przeszło 30 mln zł. Emitent nie posiada przy tym żadnych zobowiązań kredytowych.

W IV kwartale 2009 roku Emitent kontynuował dotychczasowy model swej działalności, który lokuje go jako podmiot dominujący Grupy Kapitałowej TPH SA, który zarządza, nadzoruje, świadczy usługi spółkom zależnym oraz dokonuje operacji finansowych w ramach Grupy. W omawianym okresie w ramach zakresu swej działalności Emitent dokonał w ramach Grupy kilku istotnych transakcji finansowych, w tym wyemitował obligacje na kwotę 3.180 tys. zł oraz udzielił pożyczki na kwotę 6.400 tys. zł. Operacje te miały charakter krótkoterminowy i na chwilę obecną zostały już całkowicie

rozliczone. Emitent podawał je także do publicznej wiadomości odpowiednio w raportach bieżących nr 12/2009 oraz 13/2009 za pośrednictwem systemu EBI.

#### **4.2 Czynniki i zdarzenia mające miejsce w spółkach zależnych Emitenta**

W omawianym kwartale sytuacja w spółkach zależnych Emitenta przedstawiała się następująco (w niniejszym punkcie, informacje dotyczące wyników finansowych poszczególnych spółek są prezentowane w ujęciu jednostkowym, bez wyłączeń konsolidacyjnych):

##### **TelePolska Sp. z o.o.**

Spółka może pochwalić się satysfakcjonującą sprzedażą detaliczną w omawianym okresie, w którym odnotowała 10% wzrost w stosunku do analogicznego okresu roku ubiegłego. W IV kwartale 2009 roku w porównaniu do IV kwartału 2008 roku, przychody ze sprzedaży wzrosły o 92%, a w całym 2009 roku w stosunku do 2008 roku o 20%. W czwartym kwartale rozpoczęła także przygotowania do bardziej agresywnej akwizycji nowych klientów indywidualnych zawierając w tym celu umowę o współpracy z jedną z wiodących polskich firm telemarketingowych dysponujących własnym centrum telefonicznym. Zgodnie z zapowiedziami, spółka uruchomiła także usługę WLR PRA, jednakże wymierne rezultaty wprowadzenia tej usługi powinny być widoczne w drugim kwartale 2010 r. Spółka stała się także beneficjentem ożywienia w sektorze publicznym. Choć nie jest to jej podstawowy obszar działalności, odnotowała na tym polu szereg sukcesów, włączając do grona obsługiwanych klientów: Urząd Dzielnicy Wola m. st. Warszawa, Starostwo Powiatowe w Krakowie, Dolnośląski Urząd Skarbowy we Wrocławiu, Prokuraturę Okręgową w Białymstoku, Państwową Inspekcję Pracy - Okręgowy Inspektorat w Łodzi. Równolegle spółka kontynuuje projekt marketingowy Społecznego Operatora Telekomunikacyjnego w ramach którego wybrane produkty telekomunikacyjne są powiązane z inicjatywami charytatywnymi. Przedsięwzięcie jest jednak adresowane do wąskiego grona odbiorców - organizacji pożytku publicznego oraz firm, instytucji i osób dla których ważne są działania społeczne. Obecnie Emitent nie jest w stanie ocenić bezpośredniego wpływu przedsięwzięcia na rezultaty sprzedażowe spółki, gdyż projekt znajduje się wciąż we wczesnej fazie. Tym niemniej, projekt jest stale monitorowany i Emitent deklaruje adekwatne działania w zależności od dalszego rozwoju przedsięwzięcia. Warto zwrócić uwagę, iż korzystnie dla Spółki wypada porównanie przychodów narastająco za cztery kwartały 2009 r. w porównaniu do wyników za 2008 r. Dynamika przychodów TelePolski przekroczyła 20% co zostało osiągnięte w niesprzyjających koniunkturalnie warunkach a także biorąc pod uwagę obniżenie stawek MTR, połączeń GSM, co w praktyce przełożyło się w ogóle na obniżenie cen związanych z usługami głosowymi, na rynku.

##### **DID Sp. z o.o.**

Spółka zaobserwowała korzystne tendencje wzrostowe w zakresie sprzedaży. W minionym kwartale, znaczne ożywienie odnotowała zwłaszcza w sektorze administracji publicznej, któremu poświęciła w ostatnich miesiącach 2009 roku szczególną uwagę podejmując działania sprzedażowe na obszarze całego kraju. Zaowocowało to pozyskaniem nowych klientów i podpisaniem szeregu korzystnych dla spółki umów. Spośród wartych wskazania klientów z którymi zostały podpisane umowy na świadczenie usług telekomunikacyjnych, zwłaszcza związanych ze sprzedażą usług głosowych, należy wymienić Oddział regionalny Agencji Rozwoju i Modernizacji Rolnictwa w Częstochowie (wartość kontraktu 470 tys. zł), Izbę Celną w Kielcach (wartość kontraktu 100 tys. zł), Starostwo Powiatu Oświęcim, Urząd Skarbowy w Olsztynie, Agencję Oceny Technologii Medycznych. DID

systematycznie dostosowuje swoją ofertę oraz zasoby do obsługi organizacji z segmentu małych i średnich przedsiębiorstw, oraz odnotowuje dobre wyniki nie tylko w segmencie administracji publicznej, ale także przedsiębiorstw prywatnych. W omawianym okresie do grona klientów spółki dołączyli między innymi Conin S.A. oraz Europejskie Centrum Finansów. Warto zaznaczyć, że kontrakty zawierane są zazwyczaj na okres 12-36 miesięcy, co korzystnie wpływa na sytuację finansową spółki i planowanie jej rozwoju. W IV kwartale 2009 roku w porównaniu do IV kwartału 2008 roku, przychody ze sprzedaży wzrosły o 429%, a w całym 2009 roku w stosunku do 2008 roku o 42%.

W dniu 4 listopada 2009 r. Sąd Rejonowy dla m.st. Warszawy w Warszawie, XIII Wydział Gospodarczy Krajowego Rejestru Sądowego zarejestrował zmianę adresu dotychczasowej siedziby DID Sp. z o.o. na adres Al. Jerozolimskie 123A, 02-017 Warszawa.

#### **Teltraffic Sp. z o.o.**

Spółka kontynuuje realizację swoich podstawowych działań w zakresie obsługi telekomunikacyjnego ruchu hurtowego. W IV kwartale 2009 roku w porównaniu do IV kwartału 2008 roku, przychody ze sprzedaży wzrosły o 13%, a w całym 2009 roku w stosunku do 2008 roku o 5%.

#### **e-Telko Sp. z o.o.**

Spółka kontynuuje realizację swoich podstawowych działań skupiając się na zwiększeniu sprzedaży do dotychczasowych klientów oraz poszerzaniu bazy resellerów. W IV kwartale 2009 roku w porównaniu do IV kwartału 2008 roku, przychody ze sprzedaży wzrosły o 94%, a w całym 2009 roku w stosunku do 2008 roku o 67%.

W IV kwartale 2009 Sąd Rejonowy dla m.st. Warszawy w Warszawie, XII Wydział Gospodarczy Krajowego Rejestru Sądowego w dniu 25 listopada 2009 r. zarejestrował podwyższenie kapitału zakładowego e-Telko Sp. z o.o. do kwoty 1.020.000,00 zł (jeden milion dwadzieścia tysięcy złotych). Wszystkie udziały w podwyższonym kapitale zakładowym objął Emitent jako jedyny wspólnik e-Telko Sp. z o.o., za cenę powyżej wartości nominalnej udziałów (agio).

## **5. Aktywność w obszarze rozwoju prowadzonej działalności**

Emitent jest spółką wiodącą holdingu firm, których działalność koncentruje się na świadczeniu usług telekomunikacyjnych. Podstawowym przedmiotem działalności Emitenta jest zarządzanie grupą spółek zależnych, kreowanie oraz zarządzanie ich ofertą jako całości, planowanie i realizacja strategii dla grupy, organizacja finansowania rozwojowych projektów, nadzór nad realizowanymi inwestycjami. Emitent nie prowadzi działalności operacyjnej bezpośrednio a jego wyniki zależą przede wszystkim od kondycji zarządzanych spółek zależnych. W obszarze rozwoju prowadzonej działalności, obecnie, działania warte wskazania o tym charakterze przedstawiają się następująco:

#### **Innowacyjny projekt marketingowy „Społeczny Operator Telekomunikacyjny”**

Spółka zależna Emitenta Tele-Polska Sp. z o.o. kontynuuje realizację projektu marketingowego Społecznego Operatora Telekomunikacyjnego o którym Emitent informował w raporcie okresowym za trzeci kwartał 2009 r.

## 6. Wybrane dane finansowe z bilansu oraz rachunku zysków i strat

Tabela 1. – Dane skonsolidowane w zł\*

| Wyszczególnienie                               | Q4 2009                   | Q4 2008                   | Q4 2009                   | Q4 2008                   |
|--|---------------------------|---------------------------|---------------------------|---------------------------|
|  |                           |                           | Narastająco               | Narastająco               |
|  | 01.10.2009-<br>31.12.2009 | 01.10.2008-<br>31.12.2008 | 01.01.2009-<br>31.12.2009 | 01.01.2008-<br>31.12.2008 |
| <b>przychody netto ze sprzedaży</b>            | 43.277.670,16             | -                         | 118.280.238,03            | 79.694.839,31             |
| <b>zysk/strata na sprzedaży</b>                | 13.804,92                 | -                         | 3.239.838,84              | -597.719,79               |
| <b>zysk/strata na działalności operacyjnej</b> | 40.567,25                 | -                         | 3.275.107,63              | -502.053,73               |
| <b>zysk/strata brutto</b>                      | -2.080.781,15             | -                         | 1.135.086,21              | -541.840,36               |
| <b>zysk/strata netto</b>                       | -2.023.574,15             | -                         | 1.056.347,21              | -546.179,36               |

Tabela 2. – Dane skonsolidowane w zł\*

| Wyszczególnienie                                | Q4 2009       | Q4 2008       |
|---|---------------|---------------|
|   | 31.12.2009    | 31.12.2008    |
| <b>kapitał własny</b>                           | 31.409.315,94 | 14.235.555,21 |
| <b>należności długoterminowe</b>                | -             | -             |
| <b>należności krótkoterminowe</b>               | 43.330.710,13 | 25.858.988,98 |
| <b>środki pieniężne i inne aktywa pieniężne</b> | 8.565.602,73  | 912.536,27    |
| <b>zobowiązania długoterminowe</b>              | 78.937,91     | 83.302,74     |
| <b>zobowiązania krótkoterminowe</b>             | 47.978.387,58 | 25.464.758,76 |
| <b>amortyzacja</b>                              | 2.500.029,13  | 1.461.874,17  |

\* W 2008 roku Emitent sporządził jedynie skonsolidowane sprawozdanie roczne na potrzeby wprowadzenia akcji Emitenta do obrotu w grudniu 2009. Dane za IV kwartały 2008 narastająco są de facto wynikami całorocznymi audytowanymi.